



# La Universitat de Vic com a espai de relació

Maria Bille Valls

Treball Final de Grau

Tutora: Eulàlia Collelldemont

Grau en Educació Social

Curs 2022 - 23

**Resum:** La Universitat de Vic és un espai de trobada que té unes característiques que el fan singular davant d'altres espais universitaris. Les persones s'hi troben amb un objectiu en comú: aprendre. Totes elles compleixen uns criteris per a poder-hi estar com ara superar unes proves d'accés i assolir un rendiment. I és en aquest context on es donen diferents tipus de relacions que s'aborden en el present treball. Es tracta d'una recerca que pretén mostrar i comprendre com és aquest entorn i com són les relacions que hi sorgeixen. La recerca ha estat duta a terme a través de la cerca i lectura bibliogràfica, observacions, la realització d'entrevistes i la reflexió de la vivència pròpia com a participant d'aquests espais. S'ha assajat de fer dialogar les diferents informacions recollides amb l'objectiu de problematitzar la informació. Els resultats d'aquest diàleg han estat recollits en la narració del treball.

**Paraules clau:** espai de trobada – institució – universitat – relació

**Abstract:** The University of Vic is a meeting space that has characteristics making it unique compared to other university spaces. The people that interact in this space share a common goal, which is the enhancement of their knowledge. All students meet certain criteria that allow them to be there, such as passing entrance exams and achieving a certain performance level. And it is in this context that different types of relationships take place, which are addressed in the present work. This research aims to understand what this environment is like and what type relationships arise. The research has been carried out through bibliographic research and reading, observations, conducting interviews and reflecting on one's own experience as a participant in these spaces. An attempt has been made to discuss the different information collected with the aim of problematizing the information. The results of this dialogue have been collected in the narration of the following work.

**Keywords:** meeting space - institution - university - relationship

## Contingut

Caminant cap a la pregunta de recerca.....	4
Justificació .....	5
Pregunta i objectius de recerca .....	6
Metodologia, mètode i recollida de dades.....	8
Referències .....	11
Recollida de dades.....	11
Observacions .....	12
Registres .....	12
Anàlisi .....	12
Narració .....	13
Aspectes ètics .....	13
L'entorn i les relacions entre persones .....	14
La universitat és una institució (social, acadèmica i política): què implica això? .....	17
Com es defineix la UVic en el marc institucional? .....	23
I així, com està situada la Universitat en el seu entorn? .....	25
De la Universitat a la Facultat d'Educació, Traducció, Esports i Psicologia. Tot focalitzant la mirada. ..	29
I com influeix la institució en els espais de trobada informals? .....	32
De les converses .....	34
Com es decideixen els canvis d'espais? .....	35
L'espai com a agent socialitzador .....	36
L'aula com a espai socialitzador.....	42
A mode de tancament .....	48
Què m'aporta aquest treball com a futura educadora? .....	49
Bibliografia.....	51
ANNEX I: "Idees descartades" .....	53
Digitalització de les aules.....	53
El bar.....	53
ANNEX II: Entrevista Director de l'Àrea d'Infraestructures i Serveis Generals UVic .....	54
ANNEX III: Entrevista Coordinadora Grau en Educació Social UVic.....	62

## Caminant cap a la pregunta de recerca

Havent dinat, em preparo per anar a classe, agafo la motxilla i surto de casa. Començo el camí cap a la universitat pel meu barri, un barri tranquil, residencial, a les afores de Vic. Mentre camino sovint em creuo amb gent que passeja, infants que surten en bicicleta, d'altres traient al gos...

Segueixo caminant i la ciutat mica en mica es torna més densa, les cases passen a ser blocs de pisos, els carrers es van fent més estrets. Pel centre ja es respira un altre ambient. Al ser entre setmana em trobo amb altres persones com jo, carregades de bosses i motxilles, que fan el trajecte de casa a la feina o a l'escola o a l'inrevés. De tant en tant, observo com es produeixen trobades, o com alguna persona saluda una altra en un balcó, o com algú fa la intenció de saludar i l'altre fa veure que no l'ha vist.

Segueixo caminant i passo per l'estació. Un altre punt de pas de molta gent. Uns arriben amb maletes, d'altres tenen la sort (o no) que els han pogut portar amb cotxe fins allà. Uns altres baixen d'un vehicle per pujar a un altre. De tant en tant, es veu algú arribant corrents, per llavors haver-se d'esperar perquè el tren va tard.

Segueixo caminant i arribo a la universitat, em reben els grans plafons vermells amb lletres blanques on posa "UVic". Vinc sempre amb una mica de temps per així poder aprofitar aquella estona d'abans d'entrar a classe per xerrar amb les companyes. Aprofitem per posar-nos al dia dels "cotilleos", per comentar l'últim capítol del podcast de la Sindy Takanashi al que ens hem aficionat, per queixar-nos de la mateixa assignatura de sempre que no ens agrada o de la calor que passem assegudes al banc de l'entrada mentre fem temps per entrar.

En tots aquests entorns per on transiten persones tenen lloc relacions. Per allà on passo, carrers, places, parcs... allà on hi ha persones, aquestes interactuen i es comuniquen d'una manera o d'una altra. I sovint venen condicionades per l'espai, pel context on aquestes esdevenen. Una interacció entre dues persones en el meu barri, segurament serà ben diferent a la que pugui ser a l'estació de tren en hora punta. De la mateixa manera serà diferent una trobada amb les meves companyes al bar que no pas en el campus.

Aquell moment de trobada d'abans d'entrar a la universitat, és però, una manera més de trobar-se? Podria ser el mateix a trobar-se en un parc? Al carrer? Estar a la universitat condiciona d'alguna manera les trobades? Influeix en com ens relacionem?

Preguntes com aquestes, que m'anava plantejant en els meus recorreguts entre casa, la universitat i el carrer són les que han iniciat el procés per iniciar aquest Treball de Final de Grau.

## Justificació

Els espais tenen una raó de ser, i les persones que s'hi troben també. És necessari veure el per què per tal de poder tenir una mirada acurada sobre les relacions que esdevenen. Si ens atenem a les paraules d'Anna Gómez (2012) podem establir que cuidar la relació és un dels elements intrínsecs a l'ofici: "cada relació educativa necessita inaugurar-se i cultivar-se amb gestos d'acollida. Una relació d'acollida que ens diu que volem estar plegades, que es resguarda en la confiança i la no violència, que vol ser amable i càlida. Una relació d'acollida que fa companyia al procés que estem vivint" (p59). No es pot entendre l'educació social sense relació entre persones. En tant que, la relació i el vincle que en pugui esdevenir, és des d'on es parteix a l'hora d'intervenir.

L'espai universitari és l'entorn on es forma a les futures educadores socials. Tenint en compte que la relació és essencial per a l'ofici, com es treballa aquest aspecte des de la universitat? Els espais que ofereix acullen a les persones faciliten les relacions entre elles?

Tenint en compte que, com afirma Romañá: „el uso del espacio no es nunca neutro“ (Romañá, 2014, p. 4) ens podem preguntar, com és l'espai de la Universitat de Vic? I, com aquest influeix en les relacions de qui transita aquests espais? Amb aquestes preguntes de base, considero que avançar en el coneixement de com l'entorn ens influeix és important per reflexionar sobre el nostre pas per les aules i espais de la universitat.

Buscar la comprensió de l'entorn, té però una altra dimensió, aquella que ve determinada pels contextos institucional i material. Hubert Dreyfus i Bryan Magee conversen en el programa "Conversating with philosophers", emès per la BBC el 1987. En el marc d'aquesta conversa ambdós exposen les idees que recuperen les idees en el seu moment revolucionàries de Heidegger (1987):

*The traditional philosopher talks as if, what I have access to is my mind, with its contents, and through these contents I infer the existence of the world, external to myself.*

*And Heidegger is saying, no. That is not actually what the situation is at all. The world is not something I infer, I start with it, and in it.*

És a dir, afirmen que la filosofia i el pensar, sols té sentit si ens pensem en relació a l'entorn. Les persones partim de l'entorn del que ens envolta, i és el que ens condiona. Com a tal, no té sentit pensar-nos sense pensar en el context.

Per això, abans de posar la mirada en les relacions que hi ha entre les persones pertanyents a la comunitat universitària, és necessari comprendre com és el context en el qual tenen lloc. Sense situar-

les en l'entorn, no tindrà sentit estudiar-ho, ja que el context és des d'on es parteix, és des d'on tenen lloc aquestes relacions.

Hannah Arendt, també defensava aquesta idea, en tant que "Su principal impulso teorico era "comprender" lo que estaba ocurriendo, una comprensión que suponía "examinar y suportar conscientemente la carga que nuestro siglo ha colocado sobre nosotros, un atento e impremeditado enfrentamiento a la realidad" (p31) (Sánchez Muñoz, 2019).

Així, seguint aquesta línia, busco comprendre com és el context universitari per llavors, poder estudiar com són les relacions. Ja que, com Sindy Takanashi exposa en l'entrevista al programa "El sentido de la Birra" (2023): "las cosas no pasan flotando en una nebulosa, sino en un contexto". Sols coneixent l'entorn podem estudiar, analitzar i qüestionar conceptes, idees, fenòmens socials. En aquest l'entorn al que busco donar sentit és el de la universitat de Vic.

## Pregunta i objectius de recerca

En coherència amb l'assenyalat en la justificació, la finalitat d'aquest treball es comprendre com són els espais on es relacionen les persones per a poder entendre com aquests les configuren, marquen i condicionen. Així, el que ha estat el motor d'aquest treball és un intent de comprendre un dels llocs on ens movem, seguint les pistes de Hannah Arendt que ens interpel·lava a mirar el nostre entorn més immediat per comprendre el món. En aquest cas, aquesta intenció es concreta en el voler observar on tenen lloc les relacions entre les persones que formen part de la comunitat universitària. Una observació que requereix tenir en compte diferents elements que són part del text (com els espais físics en sí) com dimensions que provenen del context (com ara la dimensió simbòlica de la institució).

Amb la voluntat de concretar l'objecte d'estudi, m'he centrat en les persones pertanyents al Grau en Educació Social. I és des d'aquesta concreció que sorgeix una primera pregunta sobre per què és necessari observar l'espai relacional d'aquest col·lectiu.

És des d'aquesta inquietud que en el treball es plantegen les següents preguntes:

- Com configura la Universitat de Vic els seus espais de relació?
- Com són els espais de la UVic on té lloc la relació entre la comunitat universitària?

Les quals es concreten en els següents objectius de recerca:

- Com configura la Universitat de Vic els seus espais de relació?
  - I. Conèixer com la universitat esdevé un espai configurador de relacions
  - II. Entendre la influència institucional en els espais de relació universitària
- Com són els espais de la UVic on té lloc la relació entre la comunitat universitària?

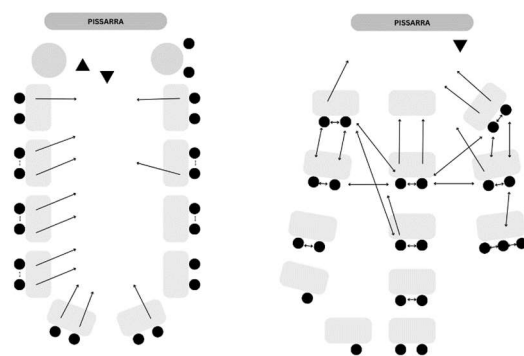
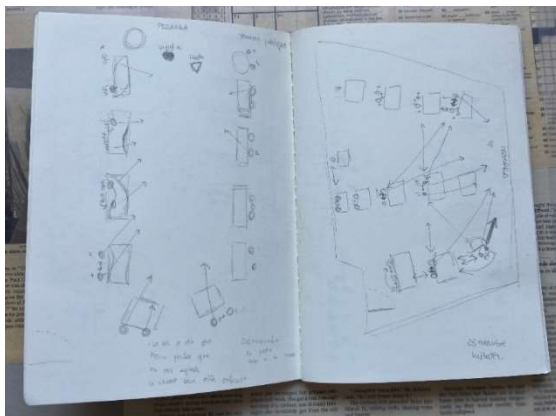
- I. Estudar quins factors són clau a l'hora d'observar els espais de relació
- II. Estudar com els espais universitaris influeixen en les relacions de la comunitat d'estudiants del Grau en Educació Social

## Metodologia, mètode i recollida de dades

El que es presenta és un estudi realitzat amb una metodologia qualitativa (Simó, 2022). La comprensió de l'entorn específic de l'espai relacional de la universitat s'ha realitzat a partir de la descripció, anàlisi i interpretació de les dades recollides, tot tenint present tant elements normatius, simbòlics com diferents captures de la realitat quotidiana. Els referents teòrics han possibilitat focalitzar la mirada quan es realitzava l'anàlisi i així, assajar de respondre les preguntes concretades en els objectius de recerca assenyalats.

Com a procés, assenyalar que s'ha treballat en espiral: lectures, observacions, converses, pensaments s'anaven retro-alimentant a partir de les qüestions que anaven emergint. Així, observar l'aula un dia, portava a preguntes, que portaven a buscar i llegir a referents, cosa que obria noves preguntes entorn aquell espai.

Agafant com a exemple les observacions que vaig fer entorn l'aula, vaig iniciar el procés de recerca observant les intervencions que les meves companyes tenien durant les classes i les recollia en format esquemàtic, tal i com surt a la imatge. S'hi observen dues pàgines del quadern que m'ha acompanyat durant tota la recerca. Cada pàgina és l'esquema d'una classe diferent, però amb el mateix grup. A l'esquerra, una distribució en forma de U, i amb fletxes gairebé totes unidireccionals, totes enfocades amb els professors. Sols s'observa comunicació entre les persones que es tenen al costat. A la dreta queda recollida una distribució més convencional. La quantitat de fletxes bidireccionals marquen un intercanvi entre persones, molt més diversa que en l'altra distribució.

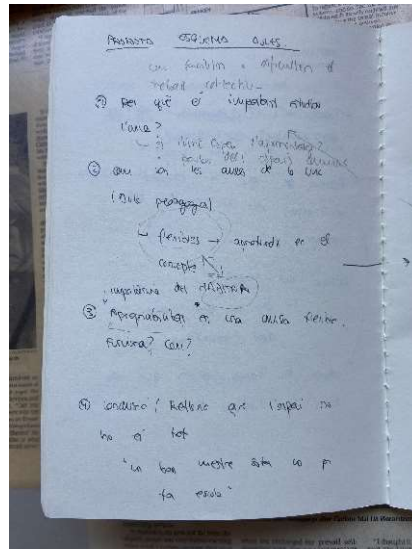


*Il·lustració 1: A l'esquerra, esquema resultant de les observacions fetes amb el grup classe el 23 de novembre de 2023. A la dreta, com ha estat representat en el cos del treball. Font: pròpia.*

Amb aquests esquemes, vaig adonar-me que hi havia patrons diferents i em va sorgir la pregunta si aquests podien ser en relació a la distribució del mobiliari, o de com és l'aula. Així, vaig buscar referents a fi de poder comprendre què hi havia d'estructural en el que estava succeint. Aquests han estat en àmbits diversos. Des de la guia per a transformar els espais educatius de la Direcció General de Centres



Públics (2022) a articles científics. Un exemple d'article és *Pedagogía del Espacio* de Teresa Romañá (2014) on exposa la importància de la configuració dels espais en els processos d'aprenentatge. Relacionant les seves idees amb la informació recollida, tan per recerca bibliogràfica com a partir de les entrevistes entorn a la configuració de l'espai, va sorgir el següent esquema:



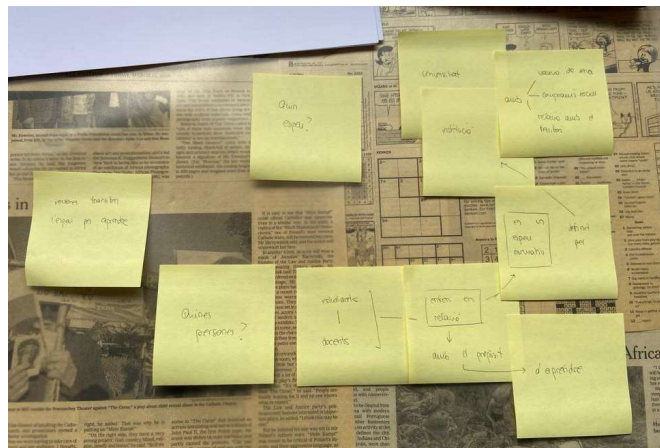
Il·lustració 2: Esquema per a ordenar els conceptes de la secció "L'aula com a espai socialitzador". Font: pròpia.

I és des d'aquí des d'on neix la narració, en constant diàleg entre referents, les observacions i les entrevistes. Sent l'apartat titulat "L'aula com a espai socialitzador", d'aquest mateix treball.

Seguint el mateix article d'exemple de Teresa Romañá hi comparteix afirmacions com "el uso del espacio en la escuela no es nunca neutro. El espacio deviene a menudo un escenario en el que acontecen juegos de poder" (p3). A partir d'aquí, em va sorgir la pregunta sobre quins rols de poder estaven tenint lloc en aquell espai. Es tracta sols de la relació desigual entre les figures d'estudiant i docent? O va més enllà? Ampliant la mirada vaig observar la universitat, una institució. I vaig preguntar-me sobre el significat d'això. Què és una institució? I vaig topar amb la definició que Foucault els hi donava: estructures que transmetien el poder de la classe dominant a la societat. Així, vaig trobar que els „juegos de poder“ dels que parlava Teresa Romañá es troben en tot l'espai universitari i en múltiples dimensions, no sols en les aules i en la relació entre docent i estudiant. I es des d'aquestes preguntes que he plantejat la narració entorn a la importància de tenir en compte la universitat com una institució a l'hora de ser un espai configurador de relacions.

S'obrien doncs, varis fils per on poder tirar durant la meva investigació. D'una banda feia recerca sobre les relacions que tenien lloc en els espais, i per altra banda buscava informació sobre la importància de la institució com a simbòlic. Per tal de poder ordenar la informació i poder buscar vincles entre els diferents conceptes, vaig seguir el consell de la meva tutora. Vaig apuntar en *post-its* els conceptes

vertebradors i distribuïnt-los en el meu escriptori, buscava com vincular-los. En va resultar aquest esquema:



*Il·lustració 3: Primer esquema, del qual ha resultat l'índex del treball final. Font: pròpia.*

Des d'aquest esquema i tenint present els objectius i la pregunta de la recerca, buscava quins aspectes d'aquells elements que estava investigant tenia sentit incloure en el treball. En això que estava posant la mirada, es troba enfocat en la meua pregunta de recerca? O va més enllà d'ella. En cas de resoldre que aquell concepte, o idea es troba en coherència, buscava com es podia vincular i fer dialogar amb els demés elements.

En conseqüència, el procés ha implicat realitzar una:

Recerca de referències:

- Referències normatives: en relació a com és l'espai normatiu de la Universitat de Vic i com des de la universitat es treballa per a la configuració d'espais.
- Referències teòriques: en relació als conceptes clau tals que: espai de trobada – institució – universitat – relació

Recollida de dades:

- En base a observacions recollides en els esquemes
- En base a les entrevistes semiestructurades

Registres:

- Observacions recollides en format d'esquemes
- Entrevistes enregistrades a partir de gravacions i posteriorment transcrites

Anàlisi i interpretació:

- Problematitzant les referències, entrevistes i observacions

Narració:

- Narrar les respostes a les preguntes inicialment formulades

## Referències

La recerca bibliogràfica i lectura ha constatat de documents diversos. Es podria classificar en:

- Recerca entorn a la referències normatives i de funcionament de la Universitat de Vic
- Recerca de referències teòriques entorn la configuració d'entorns educatius
- Recerca de referències teòriques entorn a la trobada en espais urbans informals

L'objectiu ha estat poder mostrar la diversitat entorn als conceptes (espai de trobada – institució – universitat – relació) que treballa en aquest Treball de Final de Grau i poder contrastar la informació recollida a la recerca.

## Recollida de dades

En quant a la recollida de dades, he escollit entrevistes semiestructurades i observacions. De les entrevistes, es tracta de dues converses, una duta a terme amb el director de l'Àrea d'Infraestructures i Serveis de la Universitat de Vic, amb l'objectiu de poder conèixer quina és la funció concreta d'aquest departament i com trasllada les propostes a la realitat. Les preguntes que es varen formular son:

- Quin procediment es segueix a l'hora de renovar els diferents espais de la universitat?
- Quins aspectes clau es tenen en compte a l'hora de dissenyar els diferents espais de la universitat?
- Es porten a terme consultes a professorat i/o estudiants?
- Actualment hi ha alguna modificació d'espais planificada?
- Com s'ha decidit que la Facultat d'Educació es trobi ubicada en els edificis C i D del campus?

La segona ha estat amb la coordinadora del Grau en Educació Social. Ha estat duta a terme amb l'objectiu de poder conèixer la perspectiva des de la coordinació del grau sobre com s'estaven atenent a les necessitats entorn als espais de la facultat. Aquesta entrevista va ser posterior a la feta al director de l'Àrea d'Infraestructures, i com a tal, les preguntes van ser plantejades en referència a la informació obtinguda. Van ser:

- Des de l'Àrea d'Infraestructures es recullen les necessitats que tenen les diferents Facultats entorn a la renovació i modificació d'espais, com es gestiona aquest aspecte?
- Tenint en compte que, amb anterioritat els estudis del grau s'impartien en edificis diferents del campus, quin va ser el motiu per a buscar el seu agrupament en un mateix espai?

El motiu pel qual he escollit aquesta metodologia d'entrevista és per, a partir de les preguntes assegurar-me de recollir informació que pugui encaminar-me a buscar resposta a les meves preguntes

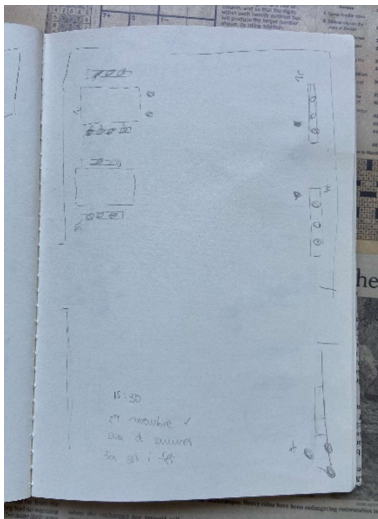
de recerca, però deixant oberta la possibilitat de conversar i trobar informació que pugui ser rellevant més enllà del que jo plantejo.

### Observacions

Paral·lelament a les lectures i entrevistes, he estat duent a terme observacions per a buscar aquesta comprensió de com la comunitat universitària estava utilitzant l'espai i quins espais escullen com a racons de relació. Les observacions han estat majoritàriament participants ja que, d'una banda, jo mateixa he estat present en els espais, a més a més de formar part de la comunitat universitària que estava estudiant i consegüentment, entrava en relació amb les meves companyes mentre duia a terme les observacions. En quan a les observacions dutes a terme a l'entrada de l'edifici F, es tracta d'observacions no participants, ja que no em trobava fent ús de l'espai.

### Registres

Aquestes observacions es registraven en format esquemàtic, com per exemple:



*Il·lustració 4: A l'esquerra, esquema recollint la distribució de persones observada a l'espai d'entrada de l'edifici C del Campus Miramargès de la Universitat de Vic el 29 de novembre del 2022. A la dreta, el mateix esquema tal i com ha estat representat en el cos del treball. Font: pròpia.*

Les entrevistes han estat registrades mitjançant gravacions per així, poder ser transcrites. D'aquesta manera es facilita el treball, anàlisi i problematització de la informació recollida. Les entrevistes transcrites es troben en els Annexes II i III.

### Anàlisi

L'anàlisi ha sorgit des d'un buscar comprendre què hi ha d'estructural en allò que observo en el quotidià de la universitat. Així, he buscat contrastar les observacions, amb la informació recollida a les entrevistes i també amb les referències teòriques.

## Narració

La narració sorgeix al recollir, ordenar i buscar sentit en tota la informació recollida en relació a les preguntes inicialment formulades.

El treball en sí pretén ser una mostra més del que Hannah Arendt i Heidegger (Sánchez Muñoz, 2019) deien, que tot està en relació. Per això, els referents teòrics, les observacions i la seva interpretació, es troben en constant diàleg. Un aspecte no és indivisible de l'altre, perdria el sentit. Per això, el contingut teòric, i les observacions i dades recollides es troben lligades en tot el treball.

## Aspectes ètics

En tant a aspectes ètics, s'ha preservat l'anonimat d'aquelles persones que transiten pels espais diàriament. En quant a les entrevistes s'han dut a terme signant un consentiment informat per ambdues parts, tan la seva com a entrevistats com la meua com a investigadora.

En quant a la recollida de dades, la primera proposta per a poder fer les observacions va ser dur a terme unes gravacions en estil *timelapse*. D'aquesta manera es facilitaria poder observar com es distribueixen les persones que usen l'espai, com es mouen, i com interaccionen els diferents grups que es formen entre sí, sense que es pugui identificar als individus. Degut a tractar-se ja d'espai propi de la institució, vaig consultar-ho tant a la vicedegana com al comitè d'ètica i se'm va comunicar que es tracta d'una recollida de dades sensible i que, per això seria necessari el consentiment de totes les persones.

Això hauria sigut contraproductiu per l'estudi ja que, preguntar pel consentiment comporta una interferència i modificació del que seria el comportament usual, que és l'objecte de l'estudi. Per això, vaig optar per a recollir les dades de forma diferent: a través d'esquemes. Tot i que comporti una pèrdua d'informació que hauria pogut ser valuosa per a comprendre aquest context.

## L'entorn i les relacions entre persones

Tot recordant els objectius de la recerca:

- I. Conèixer com la universitat esdevé un espai configurador de relacions
- II. Entendre la influència institucional en els espais de relació universitària
- III. Estudiar quins factors són clau a l'hora d'observar els espais de relació
- IV. Estudiar com els espais universitaris influeixen en les relacions de la comunitat d'estudiants del Grau en Educació Social

I en coherència amb el procés dissenyat, acataré l'estudi en el campus Miramargés de la Universitat de Vic, concretament en els edificis C i D, els quals acullen a la facultat d'Educació, Traducció, Esports i Psicologia. Faig aquesta concreció per, d'una banda, poder limitar l'estudi a uns límits i espais abarcables pel que suposa un Treball de Final de Grau. Del total de 18.526 estudiants que la UVic ha acollit en el curs 2021/22, 1.888 d'elles han acudit a la facultat d'Educació, Traducció, Psicologia i Esports. Al que s'afegeixen les 252 persones que formen l'equip de professorat de la facultat (UVic-UCC, 2023). Així doncs, posar la mirada en aquesta facultat permetrà tenir una visió d'un espai representatiu de la universitat, especialment, tenint en compte la quantitat de persones que recorren (o habiten?) aquests espais diàriament.

Tenint en compte que les observacions han estat principalment al grup que jo mateixa pertanyo, que és quart del Grau en Educació Social, els espais observats han estat per on ens movem. Així, es tracta del espai de l'entrada de la Facultat d'Educació, n hi ha relació amb d'altres cursos. En cas de les aules es tracta de la C-004 i C-005.

Tot concretant encara més l'objecte d'estudi en les estudiants i professorat que participa i imparteix el Grau en Educació Social, en aquesta recerca vull posar la mirada en les relacions de les persones que transiten per aquest espai. Doncs, com s'ha indicat en la justificació, davant la pregunta: què és el que defineix la tasca de les educadores? el primer concepte que apareix en el discurs és el "saber acompanyar". L'acompanyament com a acció que no pot pensar-se sense pensar en la relació amb l'altre. "És el saber-se i estar en relació. És tot allò que sosté el altres sentits de l'ofici" (p81). (Gómez Mundó, 2012) Complementant amb el que deia Freire : "...es fundamental partir de la idea de que el hombre es un ser de relaciones y no sólo de contactos, no sólo está en el mundo sino con el mundo" (Freire, 1976, p. 28). La relació, l'intercanvi, el vincle, és, inherent en els processos d'acompanyament. I aquestes relacions tenen lloc en el món, en els espais per on transitem, aturem. Al que s'afegeix que és l'eina per a transmetre coneixement. Aprendre, tan a l'aula, com en els seminaris, com les

pràctiques, té lloc en base a la relació, tan amb la docent, com amb les companyes, com amb l'espai, on aquestes relacions esdevenen.

I per a que esdevingui una relació, un vincle entre persones, és essencial estar-hi amb cos. “Para dar paso al reconocimiento de la piel, a la valoración de la humanidad del otro que es presencia viva y vivida del cuerpo, al igual que imaginada proyectada de su corporeidad/motricidad, esa que permite contituirse como sujeto y constituir al otro en la relación, en el dialogo, en el encuentro. (Jaramillo Ocampo & Murcia Peña, 2014). Tot i així, durant la conversa que vaig tenir amb l'Arnau Bardolet, director de l'Àrea d'Infraestructures de la UVic-UCC (ANNEX II), explica que s'està fent una aposta per a les aules híbrides, com a espais que puguin funcionar tan amb grups d'estudiants presencials com també amb alumnes connectats online. Com queda recollit en la memòria del curs 2020/2021, es van crear 10 espais amb aquestes característiques (UVic-UCC, 2021). Podria semblar una mesura puntual en reacció als confinaments de la Covid19, però al veure que segueixen sent espais que es volen seguir ampliant (l'entrevista va tenir lloc en el 2023<sup>1</sup>), es pot entreveure una aposta per una docència que posi al marge la presència, encara que la mateixa no sigui compartida per a tothom.

El posicionament des del que parteix aquest estudi és que l'espai educatiu necessita de la presencia en cos de les persones que participen. Tant qui educa com qui aprèn necessiten poder observar expressions, postures. Necessita del escoltar, parlar, del interrompre, del callar. Del acostar-se, del prendre distància. Dels gestos, de les mirades, dels petits somriures, de les expressions de sorpresa o confusió. Del deixar de veure a la companya com a estranya i veure-la com a còmplice. Per així poder-se situar en un context i poder participar en la construcció d'aquest. Treure el cos de la relació educativa significa deixar de banda aquests elements necessaris per a que tingui lloc un procés educatiu que vagi més enllà d'assolir uns continguts teòrics, com ara, possibilitar crear coneixement nou, crear comunitat o possibilitar una aprenentatge en un entorn amable.

I és que el simbòlic conté també una concreció material. Si bé quan llegim la *Ley Orgánica 2/2023, de 22 de marzo, del Sistema Universitario* (2023) veiem que el concepte d'espai només està referenciat des d'una dimensió simbòlica i no física. D'aquesta darrera, només indica que cal que siguin espais inclusius, tant en el Preàmbul, II:

*La construcción de una Universidad equitativa impregna el contenido de toda la ley. Así, se establecen requisitos en materia de igualdad entre mujeres y hombres previos a la creación de una universidad como los planes de igualdad, o la eliminación de la brecha salarial y de toda forma de acoso. A su vez, la ley establece que los órganos colegiados y las comisiones de*

---

<sup>1</sup> Concretament va tenir lloc el dia 23 de març de 2023.

*evaluación y selección en las universidades garantizarán una composición equilibrada entre mujeres y hombres, medidas de acción positiva en los concursos y a favor de la conciliación y el fomento de la corresponsabilidad de los cuidados, entre otras muchas actuaciones. En materia de accesibilidad las universidades deben garantizar a personas con discapacidad un acceso universal a los edificios y sus entornos físicos y virtuales, así como al proceso de enseñanza-aprendizaje y evaluación.*

Com en l'articulat:

*Artículo 33. Derechos relativos a la formación académica.*

*En relación con su formación académica, el estudiantado tendrá los siguientes derechos, sin perjuicio de aquellos reconocidos por el estatuto del estudiante universitario aprobado por el Gobierno:*

*q) A la accesibilidad universal de los edificios y sus entornos físicos y virtuales, así como los servicios, procedimientos, suministros y comunicación de información, los materiales educativos y los procesos de enseñanza-aprendizaje y evaluación.*

Però, com hem vist, estar en presència de l'altre és essencial per a poder dur a terme una tasca educativa des del vincle, des del formar una comunitat per a compartir i construir coneixement. Els processos educatius no tenen lloc al marge de, ans el contrari, es donen en relació als demés. Una relació que, com hem vist, implica l'estar físicament en un lloc determinat.



## La universitat és una institució (social, acadèmica i política): què implica això?

El 1971, va tenir lloc a Eindhoven University of Technology un debat entre Noam Chomsky i Michel Foucault (1971). La pregunta a la qual van iniciar la conversa va ser si existeix una naturalesa humana innata, independent a les nostres experiències i influències externes. Comparteixen que, per a que es pugui manifestar aquesta, és necessari un canvi social, ja que necessita d'una societat digne i lliure. Foucault apunta que, davant això, és necessari visibilitzar i denunciar el funcionament dels governs, que són qui sustenten el poder i perpetuen el model social actual, el qual impedeix poder veure aquesta hipotètica naturalesa humana innata. Explica que, qui transmet aquest poder i l'exerceix sobre la població són les institucions. Així assenyala:

*It is customary, at least in our European society, to consider power as being located in the hands of government and as being exerted through a number of particular institutions like the administration, the Police and the army. We know that all these institutions are made to transmit and apply orders and to punish those who don't obey.*

*But I think that political power also exercises itself through the medium of a number of institutions which seem to have nothing in common with political power and seem independent but are not. We know that the university, and more generally, the whole educational System which appears simply to distribute knowledge, maintains power in the hands of a social class and excludes the instruments of power of another class.*

Així, seguint la definició d'institució, malgrat que a vegades la Universitat es mostra al marge dels rols de poder, al pensar-la també com a dispositiu de poder i ordre. Com a institució que té la finalitat de transmetre, impartir, compartir, divulgar i construir coneixement, independentment de quin sigui el govern, i els mecanismes que puguin estar usant per a transmetre aquest poder a la població. Perspectiva que, de fet, és la que reproduceix el Preàmbul de la *Ley Orgánica 2/2023, de 22 de marzo, del Sistema Universitario* (text encara sota polèmica però amb força legal) .

*La Universidad es una institución fundamental en la sociedad del conocimiento en la que vivimos. De la Universidad, y del sistema educativo en su conjunto, depende la educación avanzada de las personas, y lo que ello conlleva con relación a la igualdad de oportunidades para todas y el desarrollo económico, científico y tecnológico de nuestra sociedad en momentos de emergencia climática. Además, la comunidad universitaria ha constituido a través de la historia un espacio de libertad intelectual, de espíritu crítico, de tolerancia, de diálogo, de*

*debate, de afirmación de valores éticos y humanistas, de aprendizaje del respeto al medio ambiente y de preservación y creación cultural, abierto a la diversidad de expresiones del espíritu humano.*

*La Universidad ha sido, es y debe ser fuente de conocimiento, de bienestar material, de justicia social, de inclusión, de oportunidades y de libertad cultural para todas las edades.*

Seguint el text, dona a pensar que, la tasca educativa de la universitat hauria de tenir lloc al marge d'aquestes estructures. Però, fa molt més que això. Com destaca Foucault, les institucions de l'àmbit de l'educació també són partícips en tant que reproduïxen els patrons propis de la classe que sustenta el poder. Un exemple d'aquest fet és que per accedir a la universitat, a qualsevol universitat, és necessari complir amb uns criteris, que segons d'on es provingui, l'edat que es tingui i els estudis previs, varien. Tot llegint la *Ley Orgánica 2/2023, de 22 de marzo, del Sistema Universitario* (2023) (text encara sota polèmica però amb força legal). Així, en el nostre context, superar les PAU (Proves d'Accés a la Universitat) és un examen pràcticament inevitable si es vol estudiar un Grau Universitari. I, en funció de la puntuació obtinguda, es determina l'accés a quina universitat i a quin grau té les opcions aquella estudiant. Aspecte que inicialment també està regulat pel citat article 3 d'Autonomia Universitària: "l) La admisión del estudiantado, régimen de permanencia, verificación de conocimientos, competencias y habilidades, y la gestión de sus expedientes académicos", però que, com estableix l'article 31 de la citada llei, en el cas de títols oficials, està sotmès al sistema general:

## *TÍTULO VIII*

### *El estudiantado en el Sistema Universitario*

#### *Artículo 31. Derecho de acceso.*

*1. El derecho de acceso a los estudios universitarios, de acuerdo con el artículo 27 de la Constitución, se ejerce en los términos establecidos por el ordenamiento jurídico. Las Administraciones Públicas deberán garantizar la igualdad de oportunidades y condiciones en el ejercicio de este derecho a todas las personas, sin discriminación de acuerdo con lo dispuesto en el artículo 37.*

*2. Corresponde al Gobierno, previo informe de la Conferencia General de Política Universitaria y del Consejo de Estudiantes Universitario, mediante real decreto, establecer las normas básicas para el acceso del estudiantado a las enseñanzas universitarias oficiales, siempre con respeto de los principios de igualdad, mérito y capacidad y, en todo caso, de acuerdo con el*

*artículo 38 de la Ley Orgánica 2/2006, de 3 de mayo, de Educación, así como con el resto de normas de carácter básico que le sean de aplicación.*

*3. Con el fin de facilitar la actualización de la formación y la readaptación profesionales, el Gobierno, previo informe del Consejo de Universidades, establecerá reglamentariamente las condiciones y regulará los procedimientos para el acceso a la Universidad de quienes, acreditando una determinada experiencia laboral o profesional, no dispongan de la titulación académica legalmente requerida al efecto con carácter general.*

*En relación con el acceso a la Universidad de las personas mayores de 25 años y las tituladas en enseñanzas deportivas, de artes plásticas y diseño y de Formación Profesional, se estará a lo dispuesto por la Ley Orgánica 2/2006, de 3 de mayo, y por el resto de las normas de carácter básico que le sean de aplicación.*

*4. Las Comunidades Autónomas efectuarán la programación de la oferta de enseñanzas de las universidades de su competencia y sus distintos centros, de acuerdo con ellas y conforme a los procedimientos que establezcan. Dicha oferta se comunicará a la Conferencia General de Política Universitaria para su estudio y aprobación, y el Ministerio de Universidades le dará publicidad. En dicha oferta las universidades reservarán, al menos, un 5 por ciento de las plazas ofertadas en los títulos universitarios oficiales de Grado, Máster Universitario y Doctorado para estudiantes con discapacidad, en la forma en la que se establezca reglamentariamente.*

*5. Con arreglo al Convenio Marco Europeo sobre cooperación transfronteriza entre comunidades y autoridades territoriales (Madrid, 21 de mayo de 1980), y en el ámbito geográfico comprendido en los respectivos convenios de cooperación transfronteriza suscritos, se reconoce el derecho del estudiantado a disponer de mecanismos transparentes que faciliten el reconocimiento automático de estudios, de conformidad con los principios de igualdad, reciprocidad y no discriminación.*

*Las Comunidades Autónomas partícipes en las eurorregiones conformadas por los señalados acuerdos establecerán los referidos mecanismos que serán remitidos a la Conferencia General de Política Universitaria para su conocimiento, ratificación y difusión.*

*6. El Gobierno, previo acuerdo de la Conferencia General de Política Universitaria, podrá establecer límites máximos de admisión de estudiantes en los estudios de que se trate para cumplir las exigencias derivadas de la Unión Europea o del Derecho Internacional, o bien por*

*motivos de interés general igualmente acordados en dicha Conferencia. Dichos límites afectarán al conjunto de las universidades públicas y privadas.*

A més a més, a les normatives externes, dictades des dels òrgans reguladors de govern dels estudis universitaris s'hi afegixen altres normes derivades de la pròpia institució com es regula en l'art 3 de la citada Llei del Sistema Universitari (Llei Orgànica 2/2023, de 22 de març):

*Artículo 3. Autonomía de las universidades.*

*1. Las universidades están dotadas de personalidad jurídica y desarrollan sus funciones en régimen de autonomía en virtud del derecho fundamental reconocido en el artículo 27.10 de la Constitución Española.*

*2. En los términos de esta ley orgánica, la autonomía de las universidades comprende y requiere:*

*a) El establecimiento de las líneas estratégicas de la universidad, entre otras, en las políticas docentes, de investigación e innovación, de aseguramiento de la calidad, de gestión financiera, de personal, de estudiantado, de cultura y de internacionalización.*

*b) La elaboración de sus Estatutos, en el caso de las universidades públicas, y de sus normas de organización y funcionamiento, en el caso de las universidades privadas, así como de las demás normas de régimen interno.*

És així que, un cop dins, l'estudiantat es troba també uns criteris de permanència i de maneres d'estar a l'espai. En el cas de la Universitat de Vic, s'estableix una normativa específica en relació als drets i deures dels i les estudiants. Queda recollit en el document Normativa dels Drets i Deures dels Estudiants de la Universitat de Vic, aprovat pel Consell de Govern. S'hi especifica sota quina legislació s'empara, es defineix la condició d'estudiants (quins requisits són necessaris per a definir-se com a tal i, conseqüentment, formar part de la comunitat universitària), quins són els drets i deures i com el Consell de Direcció de la Universitat garanteix "el correcte exercici i l'estricta observança dels drets i deures establerts" en aquesta normativa (article 6) (UVic-UCC, 2009) .

Es troba un article similar, dedicat a les persones treballadores. És el Reglament de bones pràctiques del personal. On, similar que en el cas dels estudiants, es defineix qui forma part d'aquesta comunitat. És necessari passar un procés de selecció, tal i com especifiquen: "la selecció i la promoció del personal es basa en les competències i en l'exercici de les funcions professionals, així com en els criteris de mèrit

i de capacitat que es defineixen en els requisits del lloc de treball, en consonància amb el marc normatiu establert” (UVic-UCC, 2014).

Queda clar doncs que, tota persona que transita per aquests espais, ha hagut de complir unes condicions d'accés, i ha de complir diàriament amb un rendiment (tan treballadores, investigadores, docents, estudiants). Així, com a alumne, és necessari matricular-se, i complir uns requisits per a poder accedir als estudis (i assumir-ne el cost econòmic). De la mateixa manera passa amb els i les docents: han de complir els requisits de la institució. D'aquesta manera, la institució decideix qui forma part de la comunitat universitària i qui no. I observa i controla a les persones per a que s'acullin a la normativa, donin de si un rendiment i, en cas d'infringir algun d'aquests aspectes, en sigui expulsat.

Tots aquests aspectes són compartits amb la resta d'Universitats, ja que totes elles estableixen criteris similars, regulats pel govern entorn a l'admissió i permanència tan d'estudiants com docents i personal treballador. La Universitat de Vic, té però un govern singular, que el diferencia del que es podria considerar usual. Retornant a Foucault, el qual descrivia a les universitats com a institucions que funcionen independentment de quina sigui la classe dominant i com aquesta estigui exercint el seu poder a través de les seves institucions com són l'administració, l'exèrcit i les forces policials. La Universitat de Vic, té una vinculació directa amb aquesta classe, ja que, qui exerceix aquest poder en el cas de la ciutat de Vic, és també qui constitueix l'equip directiu de la universitat.

La Fundació Universitària Balmes, entitat privada, és la titular de la Universitat de Vic. Com a tal, el seu patronat, assoleix les tasques establertes en l'article 13 del seu estatut, tals que (Fundació Universitària Balmes, 2013):

- *XV: Aprovar les Normes d'Organització i Funcionament de la Universitat i altres normes o reglaments dels centres o institucions de les quals sigui titular la Fundació i no sigui competència d'un altre òrgan*
- *XVI: Nomenar el rector o rectora, que ha de tenir necessàriament el grau de doctor i la categoria acadèmica de catedràtic d'universitat o disposar d'una acreditació equivalent per alguna agència nacional, estatal o internacional. El mandat de rector és de quatre anys renovables una sola vegada consecutiva.*
- *XIX: Aprovar els plans estratègics de la Universitat.*
- *XX: Aprovar la implantació de nous ensenyaments a la Universitat de Vic, la modificació i la supressió d'ensenyaments, i la creació, la modificació, la fusió i la supressió d'escoles, facultats.*

Com queda recollit, el patronat és qui porta la representació, la gestió i l'administració de la Universitat. Un exemple, com el punt XVI, és el nomenament del rector o rectora, tasca pròpia del patronat. I el rector o rectora és qui nomena el seu consell de govern (art. 34d), que, com senyalat anteriorment, és qui aprova les normatives en tant d'accés, control i permanència de les persones que vulguin formar part de la comunitat universitària (Fundació Universitària Balmes, 2013).

Així doncs, hi ha un clar vincle entre, el patronat i el Consell de Govern, l'encarregat d'aprovar les normatives que estableixen les condicions d'accés i permanència a la Universitat. On, aquest segon, es troba en subordinació al primer. En tant que queda recollit a la pàgina web, la definició de tasques: "tota acció duta a terme per aquest òrgan actuaran d'acord amb les directrius que estableixi el Patronat de la FUBalmes" (UVic-UCC, 2023).

I qui forma part d'aquest patronat? Segons la normativa, el patronat el constitueixen l'alcalde de Vic, la qual n'és la presidenta, tres persones nomenades pel Govern de la Generalitat de Catalunya les quals ocupen el càrrec de vicepresidència. Tres regidores de l'Ajuntament de Vic, a proposta de l'alcalde, els alcaldes o alcaldesses de Berga, Manlleu, Olot, Ripoll, Puigcerdà, Prats de Lluçanès i Sant Hilari Sacalm (Fundació Universitària Balmes, 2013). Els demés càrrecs, són ocupats per a vuit persones de prestigi social i/o acadèmic, fins a cinc membres d'institucions d'educació superior i fins a tres membres de la comunitat universitària de la Universitat de Vic. Cal destacar però, que tots ells són escollits pel mateix patronat existent al moment (per tant, membres dels ajuntaments).

Podem observar com, tant la normativa, com l'estructura com el govern de tota universitat, també la Universitat de Vic, és una manifestació de les implicacions de poder i control que té la universitat com a institució educativa. Quelcom que es pot copsar en els diferents espais pertanyents a la universitat, però també en els espais de la ciutat, on queda clarament indicada la presència de la universitat en el territori. Contribuint així a l'imaginari col·lectiu del poder de la i a la universitat.



*Il·lustració 5: Exemples de cartells distribuïts en el territori. A l'esquerra, cartell a la carretera C-17, assenyalant la sortida direcció la universitat. Font: GoogleMaps. A la dreta: Cartell a l'entrada de la ciutat. Font: pròpia*

S'observa doncs, que la Universitat de Vic no és una institució que es vulgui mostrar al marge dels rols de poder que s'estableixen des dels governs. Ja que, les persones que sustenten el poder polític, són qui dirigeixen la Universitat. Són les mateixes persones les que ocupen càrrecs, tan a l'Ajuntament de Vic com d'altres de l'entorn, les quals són també del patronat de la Fundació Universitària Balmes, encarregada de governar la Universitat.

Aquests elements que, d'entrada semblen allunyats al quotidià de la comunitat universitària, d'aquella que transita les aules, els passadissos, els espais d'entrada i sortida, no són... Tenen repercussió directa, ja que, des d'aquesta estructura es on es prenen les decisions que afecten en el quotidià de la comunitat universitària. És des d'aquest poder on es decideixen les normatives, els horaris, que determinen els moments de trobada, els espais que es puguin transitar o utilitzar, i de quina manera i com aquests estan constituïts, equipats, dissenyats.

### Com es defineix la UVic en el marc institucional?

La Universitat de Vic – Universitat Central de Catalunya, es defineix com a “un ens d'iniciativa pública territorial amb una clara vocació de servei a la societat i compromesa a donar compliment als principis de transparència i control inherents a les entitats del sector públic” (UVic, 2023)

I defineix la seva missió:

*Ser un motor de coneixement i d'innovació al servei del territori, amb projecció internacional. Se centra en l'atenció als estudiants i la seva formació global per tal que incorporin els valors de la creativitat individual, el rigor professional i el compromís social. La UVic-UCC està*

*plenament vinculada a l'entorn i compromesa amb el progrés cultural, social i econòmic del país (UVic, 2023).*

Per tant, es transmet el missatge de ser una institució que busca participar en la millora del territori, aportant en el progrés social. Es mostra una voluntat d'estar en relació amb el territori, amb l'entorn. De no ser una institució tancada en ella mateixa, sinó de dialogar, connectar, buscar vincle i participar en el context en el qual es troba. Mostra la voluntat de ser una institució que treballi d'acord amb el context, i no al marge d'ell.

Com es mostra en la missió de la universitat, s'hi recull un altre concepte que aporta un afegit més a aquesta mirada social que es vol transmetre: el compromís social. S'observa doncs, un missatge de compromís cap a l'entorn. Que posa en valor la importància de la vinculació amb el territori i que busca participar activament en la seva transformació. En aquest sentit, segueix les línies indicades per l'esmentada Llei, sobre la implantació en el territori:

Preàmbul. II. Las universidades son un lugar privilegiado de formación y de conocimiento y al mismo tiempo un espacio crítico en que pueden abordarse los retos a los que nos enfrentamos, experimentar respuestas y generar puentes de colaboración y acción con el entorno social más cercano y con otras muchas universidades y centros de investigación de todo el mundo. Esta ley orgánica pretende proporcionar instrumentos y habilitar espacios y dinámicas para que las universidades puedan seguir siendo un espacio de experimentación, innovación y participación. Se trata de lograr universidades al servicio de la sociedad en la que se insertan; universidades en red para vincular comunidades, compartir conocimiento, crear nuevas ideas e instrumentos para una nueva sociedad.

Per bé que la regulació específica sobre el compromís social, la trobem, fonamentalment, en la regulació de la investigació universitària i en la transferència de coneixement:

#### TÍTULO IV Investigación y transferencia e intercambio del conocimiento e innovación

##### Artículo 11. Normas generales.

5. Las universidades promocionarán las relaciones entre la investigación universitaria, las necesidades sociales y culturales y su articulación con el sistema productivo, atendiendo especialmente a la estructura social y económica del territorio en que están implantadas. A su vez, impulsarán iniciativas para compartir, difundir y divulgar los resultados de la investigación al conjunto de la sociedad a través de diversos canales, en particular los espacios de formación



a lo largo de la vida. Promoverán, asimismo, la investigación, la transferencia e intercambio del conocimiento en las lenguas oficiales de sus territorios.

(...)

Artículo 13. Desarrollo de proyectos para la investigación, creación y transferencia e intercambio del conocimiento.

c) Impulsar convocatorias para el desarrollo de proyectos de investigación, programas de doctorado y de formación a lo largo de la vida, que se lleven a cabo en universidades y entidades o empresas de forma colaborativa, priorizando aquellas del entorno local, para contribuir a la creación y transferencia e intercambio del conocimiento, así como a promover la incorporación de talento en el tejido social y económico.

Així, afegint aquest concepte a la seva presentació, reforça la voluntat de vincular-se amb l'entorn. Responsabilitzar-se per a una millora del benestar de la comunitat porta implícit oferir entorns que afavoreixin les relacions tan entre alumnes, com professorat, com també de persones que no formin part del quotidià universitari buscant la vinculació amb l'entorn. Ja que un benestar general implica tenir un context de relacions positives. S'observa doncs una institució amb un discurs treballat, amb una mirada social que posa al centre el benestar de la comunitat.

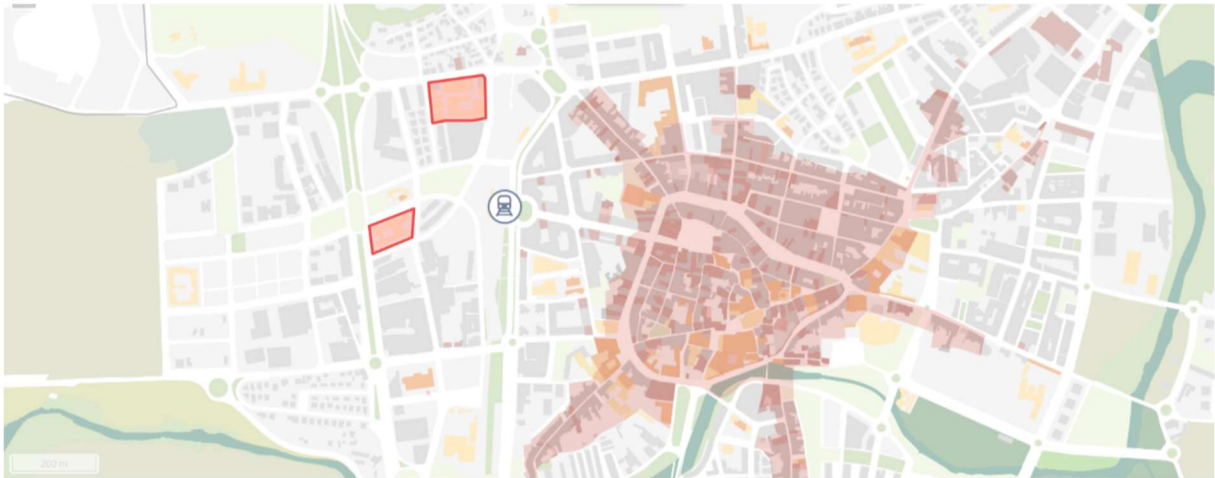
### I així, com està situada la Universitat en el seu entorn?

La Universitat es troba situada en un entorn urbà, enmig d'uns carrers, uns edificis, uns comerços. Les persones que accedeixen a la universitat per estudiar, investigar, treballar, transiten també aquests espais. El caminar cap a (o equivalent, el trajecte en bus/tren, el recorregut amb cotxe, les voltes per trobar pàrquing...) la universitat, també forma part de l'experiència formativa d'aquelles persones que venen a la universitat. Recórrer els carrers forma part del quotidià per aquelles persones que formen part de la comunitat universitària, és part del seu context.

En relació a la ubicació de la Universitat en la ciutat de Vic, es troba en el barri del Sucre. Aquest es caracteritza per a ser residencial, de blocs de pisos amplis i habitatges unifamiliars. Com a equipaments disposa dels dos campus de la universitat de Vic, zones verdes, una zona esportiva i petits comerços.

Tot i no formar part del nucli urbà antic, gaudeix de bones connexions, ja que es troba a tan sols 10 minuts del centre històric i a 6 minuts de l'estació de Rodalies. Així doncs, s'observa que està situada

en uns espais amplis, en un entorn que afavoreix estar-hi, sent alhora pròxima a la ciutat i al transport públic.



*Il·lustració 1: Mapa de la ciutat de Vic. Hi trobem ressaltat el centre històric, l'estació de Rodalies, i enquadrat en vermell, els campus Miramarges i Torre dels Frares de la UVic-UCC. Font: <https://guia.vic.cat/enmapa/visor/vicmap>*

Com recull Murcia (2014) que “la universidad es, ante todo, una institución social compleja y por tanto constituída por la Sociedad, pero a la vez constituyente de Sociedad y universidad” (p6). Del que es dedueix, doncs, que tant si la institució busca una vinculació amb el territori com no, l’influeix, el modifica, i el territori té efectes similars en la institució. Els mateixos edificis marquen un canvi en el paisatge urbà. Els cartells, anunciant que aquí es troben les facultats, marquen un canvi en l’estètica de la ciutat.

També cal destacar l’efecte que té en el teixit social de la ciutat. En el curs 2021/22, la Universitat acollia a 18.526 estudiants (al que s’hauria d’afegir tot el personal treballador de la universitat: persona administratiu, docents, investigadores...), els quals, entren en contacte amb la ciutat, la influeixen, la canvien. Es tracta de persones que, per a poder accedir a la universitat, o per la seva vinculació a ella, transiten i fan ús dels espais urbans. En tant que, és necessari caminar per uns carrers, o transitar per unes carreteres, fer ús d’una xarxa de transport. Sovint les persones es troben en locals de l’entorn, els quals s’adapten per acollir a aquestes demandes, s’aturen a les aceres, als parcs. Van als comerços a buscar material necessari per a l’estudi. Algunes fins i tot es queden a viure a la ciutat, fent ús així de múltiples equipaments, comerços, de la ciutat. Totes aquestes interaccions neixen a partir de la primera vinculació amb la institució i fan que aquestes persones entrin en relació amb el teixit de la ciutat.

Tant és així que, pel simple fet de ser-hi, la Universitat té un impacte en la ciutat. Tan a nivell urbanístic, al modificar el teixit urbà, tenint edificis, espais propis, com cartells anunciant la seva ubicació. Com també a nivell social, al ser un nexa entre una comunitat universitària i el teixit social ja existent.

Davant d'això, la Universitat es posiciona a afavorir aquesta vinculació, en coherència amb com es defineix i com defineix la seva missió. Es troba a la pagina web una secció titulada "Responsabilitat Social de la UVic-UCC/FUB", on es comparteixen accions que fomenten el diàleg entre la institució i el territori. Comparteix que busca fer participis a la societat dels processos formatius i d'investigació i reconeix el seu impacte amb l'entorn, buscant que aquest sigui positiu tan per la institució com pel territori (UVic-UCC, 2023).



Fotografia 6: Cartell titulat "UVIC-UCC: El campus ciutat", situat en el campus Miramarges. És un exemple de la voluntat de la universitat de vincular-se amb el territori. Font: pròpia.

El Paraninf i la Casa Convalescència són exemples d'edificis que formen part del teixit urbà de la ciutat i es troben en ús per la universitat.



Taula 1: A l'esquerra: Paraninf. A la dreta: Casa Convalescència. Font: pròpia.

A nivell de projecció social es centra en treballar en l'acció social (voluntariats, mentories per a estudiant i col·laboracions amb entitats socials com son Càritas el Banc d'Aliments i la Marató de TV3), l'acció educativa (amb iniciatives vinculades a la ciència i la tecnologia com són les Tertúlies de Literatura Científica i la First Lego League), l'activitat cultural (es facilita espais per a exposicions, espais d'assaig i activitats culturals per a estudiants), l'activitat esportiva (es facilita l'accés a serveis esportius del territori per a estudiants), la inserció laboral (amb el Servei de Carreres Professionals e busca tenir millor vinculació amb les empreses del territori, i així facilitar la inserció laboral a les i els estudiants de la UVic-UCC) i promoció de la salut (iniciativa per a fomentar una alimentació saludable, l'exercici físic habitual i prevenció d'hàbits tòxics) (UVic-UCC, 2023).

A nivell de territori, s'organitzen activitats per a vincular a persones que no formen part del col·lectiu d'estudiants. En són exemple la Universitat d'Estiu, organitzada conjuntament amb municipis de l'entorn. S'ofereix també Aules d'Extensió Universitària per a la Gent Gran oferint conferències i seminaris per a persones d'aquest col·lectiu a Osona (UVic-UCC, 2023).

Així doncs, la Universitat de Vic es podria definir com a una institució, vinculada al poder polític de la ciutat de Vic. És una institució, amb el conseqüent poder que això li atorga. Aquests patrons no es queden sols en la mateixa comunitat universitària, sinó que va més enllà d'aquesta, ja que es busca una vinculació, una presència i un diàleg amb el territori des de múltiples dimensions: des de presència en el teixit urbà, fins a obrir els estudis a la comunitat, fins a oferir cursos, projectes, a persones que siguin del territori. Es projecta com a universitat compromesa amb l'entorn. Amb la finalitat de facilitar, impulsar i compartir coneixement, porta alhora els seus mecanismes de transmissió de poder en el territori.

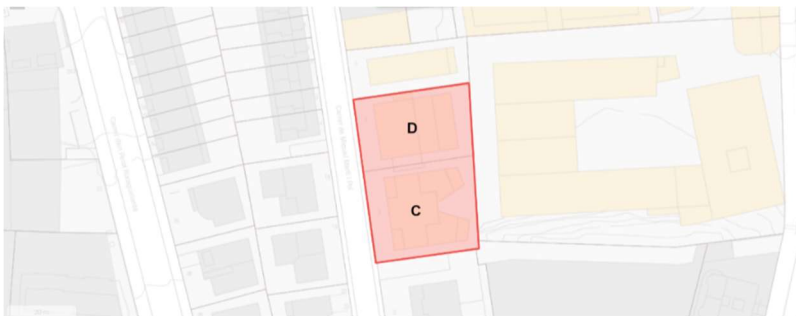
## De la Universitat a la Facultat d'Educació, Traducció, Esports i Psicologia. Tot focalitzant la mirada.

Tot centrant l'estudi en educació social sabem que part del aprenentatge de l'ofici és saber-se situar davant de l'altre. Com em posiciono? Per què? Com estableixo vincles? Són aspectes essencials per a l'ofici, que sols esdevenen en presència d'altres. En estar amb altres persones i establir vincle entre elles. Sabent doncs, que el vincle, el estar amb l'altre i en relació amb l'altre, és inherent a l'ofici, anem a situar a on es troben els espais d'aquest Grau Universitari. Per així, poder situar en l'espai aquestes relacions. On esdevenen?

Els edificis que acullen l'activitat de les futures educadores i educadors socials es troba en un racó del campus. L'entrada a ells es dona pel carrer Miquel Martí i Pol, compartint-lo amb edificis residencials. La vorera és estreta, trobem cotxes aparcats a banda i banda d'ella.



*Il·lustració 2: El campus Miramargés.*



*Il·lustració 3: Mapa on es troba ressaltat en vermell els edificis de la Facultat d'Educació, Traducció, Esports i Psicologia de la UVic-UCC*

Observant com esta constituït el campus Miramargés, per a poder situar la Facultat d'Educació en el seu context, la seva entrada principal és per l'edifici F. Es tracta d'unes portes àmplies, que donen directament al carrer principal, el carrer de la Sagrada Família, per on hi ha més trànsit. L'edifici en sí és la carta de presentació de la Universitat, projectant una imatge d'institució, de poder, de grandària. Les portes de vidre automàtiques, que s'obren sota un gran rètol indicant que aquí es troba la Universitat de Vic. Al que s'afegeix que també és l'edifici més alt del campus.



*Il·lustració 7: Entrada principal del Campus Miramargès. Font: pròpia.*

Aquesta entrada es caracteritza per a ser directe, no hi ha un pas intermig entre l'edifici i el carrer, i un cop a dins, el que es troben les persones que transiten els espais és un vestíbul ampli, amb plafons i cartells anunciant aspectes diversos de la universitat. És on s'hi troba una secretaria i portes que porten a oficines, recepcions, despatxos. Per a poder accedir als espais propis educatius, com serien les aules, s'ha de recórrer aquest espai i, pujar o baixar les escales.

Aquesta descripció no encaixa per l'entrada de la Facultat d'Educació, situada en un carrer estret i caracteritzat per edificis residencials. L'edifici de la facultat consta de dues plantes, i a no ser pels rètols anunciant que allà es troba la Universitat, els edificis es difuminen en el paisatge urbà.

Comparant el recorregut que es fa a l'hora d'accedir-hi, aquest és ben diferent que l'edifici F. S'hi arriba per un espai intermig, amb bancs, taules, mobiliari urbà. I, al entrar en l'edifici, es troba un espai d'acollida, també amb mobiliari que convida a estar-hi, com són unes taules i cadires i un sofà. Aquest connecta directament amb les aules. Els aspectes més administratius, com són els despatxos, la secretaria, es troben a la primera planta. Per tant, els i les estudiants no tenen de manera tan explícita aquests elements institucionals en el seu dia a dia com passa en l'edifici F.





*Il·lustració 8: A dalt, imatge del carrer Miquel Martí i Pol, a on dona l'entrada de la Facultat. A l'esquerra, l'entrada de la Facultat des del carrer. A la dreta, l'espai entremig entre carrer i edifici. Font: pròpia.*

La manera com es presenta la Universitat en aquestes dues entrades és diferent, i això influeix en el quotidià de les persones que transiten els espais. Així, s'observa que en l'edifici F hi ha més presència d'aspectes que són propis de la Universitat com a institució. Mostren els mecanismes per a transmetre el poder, que anomenava Foucault, de manera més explícita. Al tenir com a rebuda espais administratius i, en segon pla, elements més propis d'entorns educatius com serien les aules i espais d'aprenentatge. S'han de pujar o baixar pisos per accedir-hi. I, en canvi, en l'edifici C, aquests ambients institucionals no es troben de manera tan explícita. Té més presència aquells elements propis d'espais educatius.

El que d'entrada podria semblar una decisió de poca rellevància, el observar a on es troben situats els espais quotidians de les persones que transiten la universitat, sí en té. L'ambient en cada un d'aquests espais de la Universitat és ben diferent i, com a tal, tenen influència en com les persones es mouen i es relacionen en aquests entorns.

Focalitzant la mirada, a on té lloc l'activitat docent per a les estudiants del Grau en Educació Social, ens trobem doncs, amb el primer espai d'acollida de la facultat. S'hi paren a conversar, fumar, descansar, les persones que hi acudeixen. És el pas intermig, el límit, el marge, entre l'espai públic i l'entrada a la

institució. I com a tal, adopta elements propis d'ambdós espais. Juga amb els límits de les normatives entre el carrer i la institució.

El primer límit, el més clar que marca la diferència entre ambdós espais és el mur. És la separació entre espai públic i institucional. Tot i així, aquest es difumina, entren en relació elements. Així, el mur no és continu, té una porta d'entrada que marca l'accés a la Universitat. De la mateixa manera, el carrer que és de voreres estretes, s'ha eixamplat en aquest espai d'entrada i no hi ha aparcament per cotxes, facilitant l'accés i donant-li més visibilitat. També és un espai on elements de la Universitat es troben al carrer: ho és el cartell anunciant que aquí és l'entrada. I trobem elements propis del carrer a l'espai que ja és institucionals: els bancs, el mobiliari urbà, les jardineres.

És un espai que barreja elements però, ja és propi de la institució. És la institució que adopta elements de carrer, però ja ens trobem en l'espai institucional. I com a tal, entra en joc l'imaginari propi de la institució.

Un exemple d'aquesta presència, és amb el que jo mateixa em vaig trobar a l'hora de plantejar com fer aquesta recerca. Com especificat en l'apartat d'ètica, la primera idea tractava de poder fer gravacions a l'estil *timelapse* per poder detectar amb més facilitat patrons a l'hora de fer ús de l'espai. L'espai d'entrada, al ser ja part de la Universitat, requeria demanar permisos, cosa que no hauria sigut necessària en l'espai públic.

### I com influeix la institució en els espais de trobada informals?

Els espais de trobada informals, aparenten ser espais de trobada al marge de la institució, perquè no tenen lloc en entorns o marcs normatius formals (com podria ser una aula, un despatx). Però són entorns propis de la institució i, com a tal, es regeixen per la seva normativa, jerarquia, rols de poder.

Les trobades que hi tenen lloc no són casualitats, no són "informals" ni espontànies, ja que els moments i els espais venen donats per la institució. Les persones que s'hi troben són aquelles que han estat admeses, i els horaris en els quals es troben han estat donats.

De la mateixa manera, ve donat per la institució quins són els moments de trobada. Tot i semblar informals i espontanis, no ho són. Ja que, sobretot en cas dels estudiants, aquests venen influïts pels horaris de classes, els quals venen donats per la institució. Així, si concretem en el cas dels estudiants del grau d'Educació Social, el moment en el qual hi ha més activitat a l'entrada de la facultat és entre les 15 i les 15:30, hora a la qual s'inicien les classes.



Creuar la frontera entre el carrer, l'espai públic, i l'espai d'entrada a la facultat, implica entrar en un espai normatiu diferent, en un context marcat per la institució.

## De les converses

Per poder comprendre millor com han estat concebuts aquests espais, quines són les idees sobre les quals es basen, i com han estat portats a la pràctica, vaig entrevistar al director de l'Àrea d'Infraestructures i Serveis Generals de la Universitat de Vic (Annex II). Es tracta del departament encarregat de la gestió dels equipaments. Durant la conversa em comparteix els eixos principals que es tenen en compte a l'hora de dissenyar i, posteriorment, construir els espais: flexibilitat, polivalència i benestar. Em mostra exemples, molt interessants on tots aquests aspectes es veuen aplicats.

Mentre observava tots aquests espais, amb dissenys innovadors, equipaments i aparells d'última tecnologia, no podia evitar pensar en els espais de la nostra facultat. En aquelles finestres que no s'obren del tot, en aquella aula on la meitat de taules es mouen, en aquells tendals que es porten anys demanant per a poder aprofitar millor els espais exteriors, en les pissarres que és difícil guixar.

Aquests neguits per a tenir uns espais més adequats també els comparteixo amb les companyes de quart del Grau en Educació Social del curs 2022/2023. En les converses mantingudes amb elles surten aspectes com són unes aules massa versàtils, que dona la sensació que, al voler ser tan flexibles, no acaben de servir bé per cap propòsit. Hi ha companyes que els molesta tenir mobiliari amb rodes, ja que pot distreure. Hi ha companyes que troben a faltar tenir més colors, per a poder tenir espais més acollidors. Els tendals per l'espai exterior també surt com a aspecte que podria millorar molt els espais informals de trobada.

A l'hora de preguntar al director de l'Àrea d'Infraestructures i Serveis (Annex II), sobre el per què, que la facultat es trobi ubicada en els edificis C i D, per a entendre quina decisió hi ha hagut per a establir la Facultat d'Educació, Traducció, Psicologia i Esports en aquests dos edificis, respon que es tracta d'un aspecte de poca importància. Es basa en aspectes històrics, dels orígens de la Universitat, i la practicitat a l'hora d'ampliar els espais. Exposa que és un aspecte de poca rellevància ja que es fomenta que totes les estudiants utilitzin tots els espais del campus, indiferentment de quin grau estiguin estudiant.

Per a exemplificar aquesta idea, em mostra el cas de la mateixa facultat. Tot i tenir el deganat als edificis C i D, hi ha graus d'aquesta facultat que s'imparteixen en altres espais, com és el cas del Grau en Psicologia i CAFE. Mostra així com es porta a terme la idea que, cada edifici de cada facultat no és exclusiu d'aquest. Així, seguint la idea "tots els espais son de tots", que es busca reforçar des del nou pla d'espais, dona poca importància a la ubicació de les facultats. Ja que, es vol impulsar un ús transversal de tots els espais per totes les estudiants, indiferentment de quin grau estiguin cursant.

Això però, no treu que sí en tingui, si recollim la idea exposada anteriorment sobre la necessitat que l'educadora es posicioni amb el cos, el moviment i els trànsits que efectua.

Vaig preguntar sobre aquest aspecte també a la coordinadora del Grau en Educació Social. En tant que, amb anterioritat els estudis es trobaven repartits en diversos edificis del campus, i es va treballar per a que tinguessin lloc als espais on ens trobem actualment.

“L'agrupament que vam demanar va ser una qüestió pedagògica. De comunitat, de relació, de que també, el professorat fos més accessible als estudiants, i al revés.” Destaca però també que, s'ha de tenir en compte que els recursos són limitats i que els espais són els que són. En tant que, davant de fluctuacions de demanda, s'ha d'acollir als grups en espai que siguin de dimensions adequades i per això es pot trobar amb situacions que requereixin canviar a d'altres edificis.

En relació als recursos, comparteix també que és necessari tenir en compte que la facultat és molt gran. Acull a 7 graus, i tots ells detecten i tenen necessitats diverses en relació als espais. Per tant, pot requerir de temps poder-hi donar resposta.

#### Com es decideixen els canvis d'espais?

Un dels aspectes que vaig preguntar tan al director de l'Àrea d'Infraestructures i Serveis Generals, com a la coordinadora del Grau en Educació Social va ser sobre el procediment a l'hora d'adequar espais.

El primer pas és la detecció de necessitats, que, des de la facultat s'acostuma a recollir per part de la coordinadora en les reunions que tenen lloc amb els delegats de cada curs d'estudiants. I llavors, aquestes propostes es traslladen a la vicedegana, que és qui fa de pont de comunicació entre la facultat i l'Àrea d'Infraestructures.

Un cop arriben a l'Àrea d'Infraestructures s'estudia el cas, en tant que sigui adequat i assumible per la Universitat. Aquí també s'estudia que sigui coherent amb la línia de projecte de la institució, ja que aquesta busca tenir una imatge corporativa, en tant que sigui similar en tots els espais.

## L'espai com a agent socialitzador

“El espacio no es un objeto, sino el marco de la acción social.” (Ethington, 2005)

Estar a l'espai, trobar-se, provoca la relació. En tant que Simmel afirma: las formas sociales son espaciales (Ethington, 2005). Les relacions sols tenen lloc, en tant que hi ha lloc on puguin donar-se. Per això, les relacions són indivisibles dels espais. No es pot concebre la relació sense tenir en compte l'espai, en tant que és el context on aquesta es dona.

Pensant en espais de trobada informals, els elements urbans de la ciutat són l'escenari per excel·lència on tenen lloc: els carrers, les places, els parcs... Anant a buscar teòrics que hagin estudiat què passa en aquests espais, topo amb William H Whyte, sociòleg americà. En el seu llibre titulat *The Social Life of Small Urban Spaces* (1980), comparteix les seves observacions i anàlisi de les places novaiorqueses. Es pregunta quins elements són aquells que fan que una plaça sigui un bon lloc de trobada. Què determina que les persones escullin estar-hi?

Per a estudiar-ho, decideix analitzar factors de l'espai per a poder veure si s'observa una correlació entre aquests i la quantitat de persones que s'hi aturen. Troba que, ni la forma, ni la mida són criteris que determinin una bona plaça. En tant que, es troben ocupades indiferentment de quina forma geomètrica i les dimensions que tingui. Les persones no escullen aturar-se en un espai en funció a aquests factors.

El següent factor a observar ha estat la quantitat d'espais que s'ofereixen per a poder seure. Amb aquest component sí hi ha correlació. Allà on hi ha més bancs, cadires, mobiliari urbà, són més escollits com a places on aturar-se.

Així que, decideixo buscar els espais de la facultat on tenen lloc les trobades. I em pregunto: on s'aturen les persones? Què fa que, un espai de pas es converteixi en un d'estar-hi? I quins elements afavoreixen que això passi? I té relació amb com es comporten les persones en espais urbans?

Observant l'espai d'entrada de la Facultat d'Educació, que és on s'aturen les persones. Vaig recollir quantes persones estaven a l'espai, i a on d'aquest es distribuïen. Tenint en compte el context, vaig dur a terme les observacions entre les 15:15 i 15:30, en tant que és l'hora que s'inicien les classes del Grau en Educació Social. Vaig tenir en compte també la meteorologia. Els dies de pluja i vent, o s'han dut a terme observació ja que l'espai no entrava en ús.



23 de novembre de 2022



24 de novembre de 2022



29 de novembre de 2022

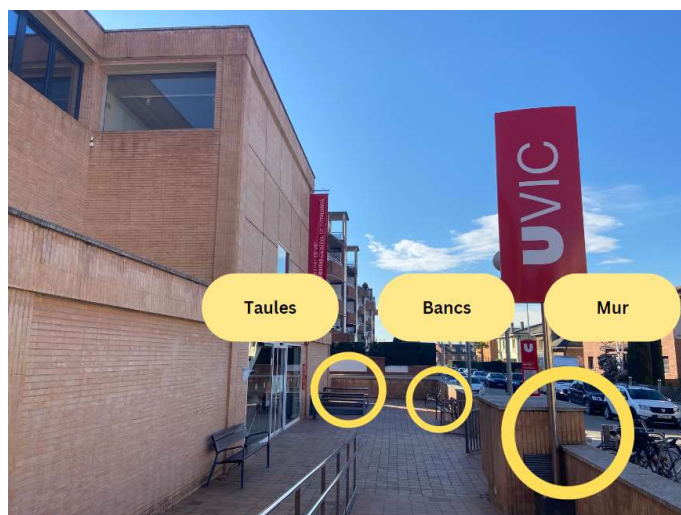


30 de novembre de 2022

Així, observo a on s'aturen les persones. I és en gran mesura on es troba mobiliari. Allà on hi ha taules, bancs, és on hi ha més concentració de persones. Passa de manera paral·lela en les ciutats. Els bancs, les taules, conviden a les persones a aturar-se, i és sovint on es formen punts de trobada. És tal i com recollia Whyte: on s'ofereix espai per a seure, afavoreix que les persones s'aturin<sup>2</sup>.

---

<sup>2</sup> Com ell mateix diu „This may not strike you as an intellectual bombshell, and, now that I look back on our study, I wonder why it was not more apparent to us from the beginning.“ (p28)  
Motiu pel qual he volgut destacar-ho també. Sovint allò més obvi es queda oblidat.



Taula 1: Racons on es concentren les persones que s'aturen en aquest espai.

Recollint el que s'observa en la distribució, quantes persones s'aturen en quin lloc de l'entrada:

Dia	Bancs	Taules	Mur
23 de novembre de 2022	4	17	2
24 de novembre de 2022	9	13	12
29 de novembre de 2022	8	14	3
30 de novembre de 2022	10	15	0

Taula 2: Recull del nombre de persones que es troben en cada espai

Fixant-nos en la quantitat de persones que es troben en cada racó, hi ha més tendència a seure a les taules, i en segon lloc, als bancs. Durant les observacions fetes entre el 18 i 27 d'abril de 2023, vaig recollir que, a més a més, les persones van primer a les taules. És l'espai de preferència.

Relacionat amb la possibilitat de seure, com a factor clau per a espais de trobada, Whyte (1980) es pregunta sobre aquests elements. I conclou que "seating should be comfortable, physically and socially" (p28). Referint-se a que, en primer lloc s'ha de poder estar amb comoditat i, en segon lloc, un espai és socialment confortable en tant que ofereixi la possibilitat d'escollir. Escollir en tant a distancia social entre persones del mateix grup, o entre grups, entre parelles, o persones que hi estan soles. Per aquesta raó va ser defensor d'impulsar mobiliari urbà mòbil, que dona més facilitat a que les persones puguin escollir com seure, de quina manera, i en quina distancia els uns dels altres.



Interboro partners, una empresa especialitzada en disseny i construcció d'espais urbans des de la inclusió i participació comunitària, té varis exemples on aquests conceptes han estat portats a la pràctica. Tenir mobiliari que no sigui fixe és un element recurrent en els seus projectes. En tant que es pot observar en aquests, anomenats Watergates. Van ser desenvolupats durant la onada de calor de l'estiu de 2021, juntament amb el Departament de Salut de Nova York per a oferir espais on poder estar als seus residents. Un afegit als dispersors, és el mobiliari fàcilment movable (Interboro , 2023).



Taula 3: Exemples de mobiliari urbà mòbil a New York. Font: <https://www.instagram.com/interboropartners/?hl=de>

Un element que Whyte (1980) recull com a positiu per a que hi hagi més possibilitat d'escollir són els canvis de nivell. Aquests sovint no han estat planificats com a espais per a aturar-se i parar. Però, un cop es té l'espai fet, s'utilitzen com a tal. Ofereixen una opció més a com estar. Exemples d'això poden ser escales, murs, replans... En el cas de l'entrada de la Facultat, es pot observar en l'espai del mur (encerclat a la imatge). Aquest no ha estat pensat com a espai on poder seure, aturar-se i conversar i tot i així, s'usa amb aquesta finalitat.

S'observen doncs, amb aquests canvis de nivell, exemples del que Richard Sennet (2019, p. 10) explica com la *ville* i la *cit *. En tant que: "una cosa es el medio construido [ville] y otra c mo vive en  l la gente [cit ]". Hi ha exemples ben diversos de com, davant un prop siti planificat per a un element urb , aquest varia en funci  de com les persones hi interactuen. En el cas de Vic podem trobar, sobretot casos on hi ha solapament d'elements p blics i privats. Aix  passa amb la pla a de la Noguera. Es tracta d'un solar privat que, fins el 2021 va estar cedit a l'ajuntament. Aix  es va convertir en un espai p blic, de trobada per a les ve nes del barri. Un altre exemple s n edificis, com l'actual Escola d'Arts. L'edifici

va ser durant el franquisme un espai que va tenir múltiples usos, des de hospital fins a presó (Llach, 2007).

Amb l'espai del mur passa també de forma similar. En tant que, no ha estat planificat com a lloc on aturar-se. Aquells llocs definits amb aquest propòsit es troben equipats amb mobiliari (taules, bancs). Cosa que es tracta d'una decisió presa, planificada i duta a terme, ja sigui des de la mateixa institució o des d'una demanda de la comunitat universitària. En canvi, l'espai del mur, a mig camí entre l'edifici C i D, no se li ha donat aquest propòsit. No hi ha hagut una planificació, una intenció, que aquest racó sigui un lloc on estar. Ja que es tracta "sols" d'un mur divisor, entre el carrer i la institució. I tot i així, les persones li han donat més sentit que això.

Un altre exemple on això es dona són les escales. Quan hi ha mal temps, les estudiants davant la possibilitat d'estar còmodament a l'espai exterior, es refugien a dins de l'edifici. Allà hi ha un espai d'acollida, amb un sofà, i unes taules i cadires. Aquestes són escasses però en moments en què s'hi troben totes les persones que usualment estan a fora. Així, les persones s'asseuen als esgraons, sent així un altre element de canvi de nivell, que s'utilitza com a aturada.



*Il·lustració 9: Entrada de l'edifici C. A l'esquerra, les escales que, ocasionalment s'utilitzen com a espai per seure. A la dreta, el sofà, taules i cadires descrites en el text. Font: pròpia.*

Retornant al mobiliari, observar que hi ha varietat és un aspecte positiu en tant a esdevenir un bon espai de trobada, segons el que va recollir Whyte (1980). Des del pla d'espais de la universitat es treballa en tant que hi hagi una distribució ben diversa d'espais on poder estar, tan interiors com exteriors. Haver equipat l'entrada amb mobiliari forma part d'aquesta iniciativa, en tant que afavoreix a tenir més espais on estar, on aturar-se.



Així, tenir espais designats com a espais d'estar-hi faciliten i afavoreixen la trobada i, de retruc, la relació entre persones. Però no determinen, en tant que no són element indispensable perquè això tingui lloc. S'observa aquest afavoriment de la trobada en, sobretot el mobiliari i el tenir diverses maneres de poder-hi estar. Un exemple per això, és representant la comparació entre l'espai d'entrada entre els edificis F i C. En l'edifici F, entrada principal, no s'ofereix varietat de maneres d'estar. L'espai és escàs i tampoc es disposa de mobiliari.



A l'esquerra, entrada a l'edifici C, on tenen lloc les classes del Grau en Educació Social. A la dreta, entrada a l'edifici F, entrada principal del Campus Miramargès. Font: pròpia.



Il·lustració 10: Flux de persones passant per l'entrada de l'edifici F, del Campus Miramargès el 25 d'abril de 2023. Font: pròpia.

Recull de dades de l'observació feta el dia 25 d'abril entre les 15:00 i les 15:15. Es representa el flux de persones que transiten per aquest espai. Ha estat triat aquesta manera perquè no va haver-hi cap persona que es va aturar en l'espai durant el temps de l'observació.

## L'aula com a espai socialitzador

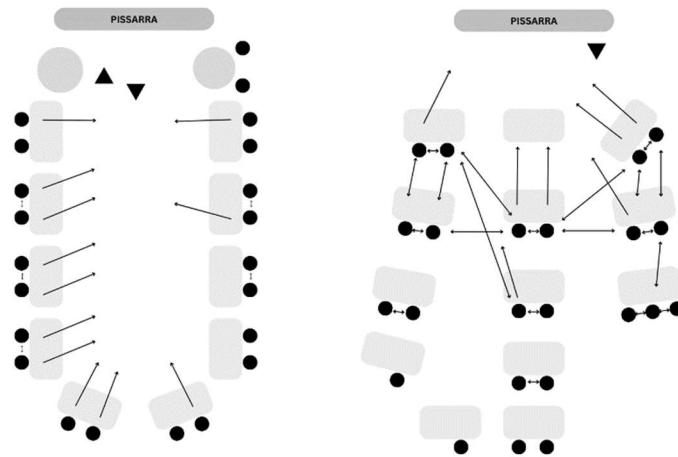
Com defineixen Mariana-Daniela González-Zamar i Emilio Abad Segura (2020):

*El aula sigue siendo, a día de hoy, el marco físico que por excelencia simboliza la pedagogía escolar. Es la célula básica tradicional y la piedra fundamental en la construcción de los edificios escolares (Hertzberger, 2008), por ello la importancia de su estudio.*

El que determina la universitat com a espai de trobada és el adquirir aprenentatges. I l'aula, és l'espai que, majoritàriament dona resposta al que, d'entrada, busquen les estudiants que hi acudeixen: és el impartir coneixement, és el adquirir aprenentatges. Difondre, compartir, discutir i teixir coneixements és la base fonamental de qualsevol espai universitari. I, l'espai que acull aquestes activitats quotidianes són les aules.

És clar doncs, que si volem entendre i comprendre com són les relacions de les persones que comparteixen temps i espai a la universitat, és necessari parar-nos a analitzar i estudiar com són les aules, per a què i com influeixen en les relacions entre persones.

Per a poder aterrar aquests conceptes a la realitat, al món, com diria Freire. Es mostra en aquest exemple com la distribució del mobiliari influeix en com les estudiants es relacionen entre elles. Es tracta de dues classes que van tenir lloc al mateix dia, 23 de novembre de 2022, i amb el mateix grup, amb una distribució diferent. En l'esquema de l'esquerra, amb una distribució en forma de U, es pot observar que les estudiants intervenen més amb el grup classe i els docents, però, la relació entre elles és escassa. Això varia en el cas de la segona distribució, similar al que seria una aula tradicional. S'observa que les interaccions entre les estudiants és més divers. Creen un teixit, una xarxa entre elles, de relacions.



Il·lustració 11: Esquematzades les intervencions per part del grup d'estudiants durant dues classes. Font: pròpia.

Així doncs, veient l'aula com a espai de relació, i com l'arquitectura, la disposició del mobiliari, les condicionen, com són aquests espais de la Universitat de Vic?

Com queda recollit en el document Metodologia i Espais: La Universitat al servei de l'aprenentatge (UVic-UCC, 2020), es tracta d'un tema del qual es té consciència que és determinant en els processos d'aprenentatge. Que hi té influència i que, com a tal, es busca que els espais siguin adequats per a la formació de les alumnes. Ho recullen tal que:

*Per a l'exercici de l'activitat docent les facultats compten amb un conjunt d'aules orientades a facilitar els processos formatius, equipades amb mobiliari pràctic i versàtil, amb panells divisoris i completament preparades per a l'ús dels recursos audiovisuals i tecnològics per avançar cap al concepte d'aula intel·ligent. Tots aquests elements i instal·lacions permeten disposar d'espais amb una gran capacitat d'adaptació a les necessitats docents.*

Per tant, es tracta d'un model que aposta per uns espais educatius flexibles, considerant aquests com a facilitadors per a l'adquisició d'aprenentatges. Això, a la pràctica, es tradueix en mobiliari que es pugui moure, canviar de lloc i de disposicions. En el cas de la Facultat d'Educació, les aules es troben equipades amb cadires amb rodes i taules amb formes que puguin facilitar una distribució el grups versàtil per a treballs en equip. Tals que:



*Il·lustració 12: Exemples del mobiliari amb el qual es troben equipades les aules de la Facultat. Font: <https://www.mirplayschool.com/productos/>*

En relació amb els panells divisoris, es disposa de dues aules dividides per una paret flexible. Aquesta sovint entra en joc quan es fan treballs en grup, o xerrades, per així poder disposar d'un espai més ampli. Tan per a acollir a més persones, com és el cas de les xerrades, com per a oferir més possibilitats de distribució en sessions de treball en grup.

Així doncs, s'observa que es treballa d'acord amb les línies que es recomanen per part de la Generalitat (Direcció General de Centres Públics, 2022), recollides en la Guia per als projectes de construcció i transformació de centres educatius públics. S'hi exposa que, d'acord amb un canvi de paradigma en el que són els processos i metodologies d'ensenyament (actualment aprenentatges i avaluacions competencials), és necessari adequar als espais a aquestes noves metodologies.

Justifiquen aquest enfoc en tant que, l'educació no té lloc al marge de la societat, sinó que n'és part. Així doncs, davant un context, similar al que Zygmund Bauman descriu com a societat líquida, amb canvis constants, amb estructures socials més flexibles, canviants i menys perdurables, cal que els espais s'adeqüin a aquesta realitat (p 15). El que cau en l'oblit en aquestes pautes, és tot allò que porta a nivell de relacions socials la Societat Líquida. Porta al individualisme que "marca nuestras relaciones y las torna precarias, transitorias y volatiles" (Rocca, 2008). La sociedad líquida, sense compromisos, sempre flexible, implica uns vincles socials dèbils que sols depenen dels beneficis que puguin generar a una mateixa.

Així doncs, realment és positiu adaptar l'educació per a una societat tal i com la descriu Bauman? No s'hauria d'adequar als espais per a ser més humans, afavorir les relacions, davant una societat cada cop més deshumanitzada?

Teresa Romañá (2014) recull en l'article "Pedagogía del Espacio":

*Para Urie Bronfenbrenner, desarrollarse "implica" convertir el mundo en algo propio y transformarse en una persona durante este proceso" Ese "reconvertir en algo propio" el mundo que le rodea es pues central para el sujeto en desarrollo (p5).*

Així doncs, poder-se desenvolupar, evolucionar i créixer com a persones, necessita d'un espai propi. D'un espai que es pugui habitar, un habitar com el definia Ivan Illich de deixar petjada, de marcar el territori, de recórrer-lo, reconèixer-lo (Saravia, 2004). D'un espai que, les persones que hi comparteixen temps, puguin fer-se seu, que sigui apropiable.

I això com es veu a la pràctica? Un bon exemple és l'estudi "Las paredes del aula" de Gabriela Augustowsky publicat el 2003. Hi comparteix com, les parets de les aules són en tant que portadores d'informació, com elements on els propis alumnes poden exposar contingut (Augustowsky, 2003). Són un element dinàmic, que s'adapta davant del context del grup classe. Quins continguts s'estan treballant? De quina manera? Per a què? Quins són els interessos del grup actualment? Sovint es pot trobar resposta a aquestes preguntes al observar les parets de l'aula, ja que, qui habita l'espai, se'n fa propi i el modifica, l'adapta, hi deixa la seva petjada.

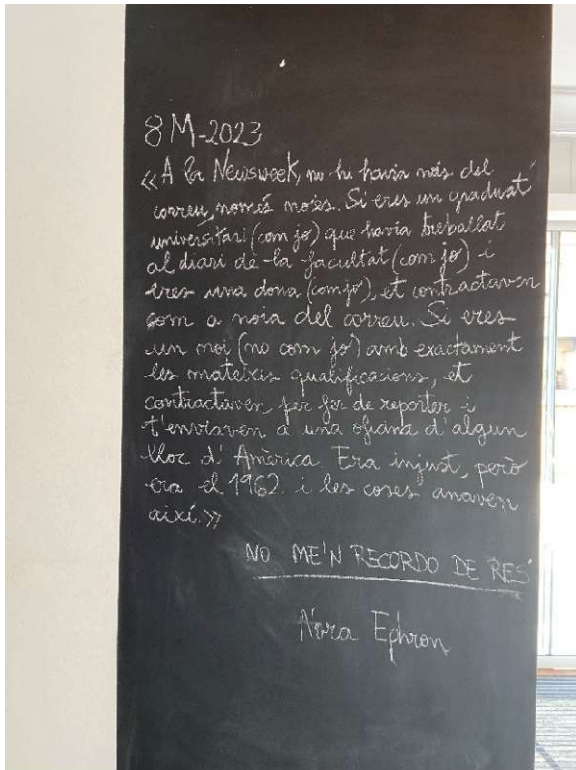
Així doncs, en el cas de la Facultat d'Educació de la UVic-UCC, hi ha elements que faciliten aquesta apropiació de les aules? Seguint l'exemple de Gabriela Augustowsky, les parets de les aules són buides. No s'hi troben petjades del treball fet durant les classes, no es troben expressions de les participants.

Al que es suma, el canvi constant de la distribució de l'aula. Donada la flexibilitat que s'ha posat al centre dels processos d'aprenentatge, és complicat trobar elements que puguin facilitar als alumnes fer-se seu l'espai. Cada dia, al entrar a l'aula, l'alumne es pot trobar davant un espai amb una distribució diferent al dia anterior. Com diu Teresa Romañá (2014), „el entorno supone para cada individuo un sistema de coordenadas orientadoras a nivel perceptivo, cognitivo, afectivo y relacional” (p5). Es canvia la base sobre la qual reposa l'educació, la docència.

Aquest concepte, de poder tenir rastres, que es vegi què s'hi esta estudiant en aquests espais, el comparteix també la coordinadora del Grau (Annex III), en tant que:

*M'agradaria és que es respirés més que es fa educació social. A les parets, a l'atmosfera... [...] Jo penso que, si algú de fora ve, li costarà identificar doncs, què s'hi està fent. Què ensenyen aquí, quin grau fan. Penso que hi ha pocs trets distintius.*

Buscant aquests elements distintius, que marquin el pas de persones, de les petjades d'educació social, en trobo en l'edifici D:



Taula 2: Exemples d'elements propis, que modifiquen i deixen petjada en l'edifici D.

Tan les imatges com les il·lustracions es troben en l'espai d'entrada de l'edifici, i donen pistes que allà s'està fent educació. Es tracta, d'elements que han sigut incorporats en l'espai, o a proposta de la mateixa institució o havent passat un procés de proposta i ser acceptat.

La pissarra que es troba en l'edifici D recorre més parets de l'espai d'entrada, i es troben guixos repartits per a convidar a les persones a fer-ne ús. Recordo durant el temps que fèiem classe en aquests espais observar dibuixos, frases, propostes de trobada, en aquests racons. Tot i que també recordo com tot sovint no hi havia guixos. Actualment, aquest espai no es troba en ús per a les classes del Grau en Educació Social.

Seguint recorrent els espais busco petjades en l'edifici C, on en aquest curs tenen lloc les classes del Grau en Educació Social. A l'entrada hi ha un espai per a poder penjar cartells, anuncis, de tipologia vària. Com són aquests:





*Il·lustració 13: Espai dedicat a poder penjar cartells en l'espai de l'entrada de l'edifici C. Encerclat en groc, aquells cartells penjats per estudiants. Font: pròpia.*

Els cartells que s'hi troben són referents a activitats, xerrades, esdeveniments... creats, dissenyats i penjats per part de la facultat o la universitat. Hi ha un petit racó on s'observen cartells penjats per estudiants, encerclats en groc, oferint-se per a fer classes de repàs o buscant companyes de pis. Es tracta d'uns anuncis que semblen anecdòtics en comparació a la quantitat que són els de la universitat. Així, els espais que podrien obrir-se a oferir possibilitats per a poder se'ls fer seu per part de la comunitat universitària, per a poder-hi deixar petjada, es troben replets d'anuncis variats. Fins i tot de reivindicació i de visibilització, com és el cas de les il·lustracions sobre l'educació durant el franquisme. Poden ser de gran interès per a l'ampliació de coneixement, per a provocar i convidar a trobades fora de les aules, però també són un element més de la institució que es troba present en l'espai relacional.

## A mode de tancament

Un espai de trobada informal es caracteritza per ser un lloc on les persones escullen estar-hi. Retornant a la introducció, tan les meves companyes com jo decidim venir una estona abans de les classes per poder estar entre nosaltres, per a trobar-nos. I escollim, sempre dins un context, a on aturar-nos: si a prop d'altres, si allunyant-nos. Si en aquell banc, o allà on hi ha taules... Aquesta possibilitat d'escollir estar-hi dins el context fa característic un espai de trobada informal, com el de l'entrada de la facultat d'educació. La finalitat de ser d'aquest espai és convidar a que es doni la relació per si mateixa.

Les aules responen a una realitat ben diferent. A quina d'elles toca la classe d'avui ve donat, l'estona d'aquella classe també ve donat i el temari també. El que es troba en el centre d'aquell espai és l'aprenentatge que es dona en relació al grau universitari. És un espai on també hi ha una trobada, però una trobada que té un objectiu clar: compartir, explicar o debatre un contingut i així assolir uns coneixements. La relació entre les persones es dona dins aquest marc de referència.

És per això que en aquest treball s'ha efectuat l'estudi diferenciant ambdós espais. Tot i formar part del mateix campus, de la mateixa facultat, des d'on parteix la relació és ben diferent. L'espai d'entrada juga amb el límit entre la institució i el carrer, entre allò informal i formal, entre les normatives d'un espai i l'altre. Cosa que el fa característic i diferenciador dels espais d'aprenentatge formals com és l'aula.

Fent revisió dels objectius plantejats a l'inici:

### I. Conèixer com la universitat esdevé un espai configurador de relacions

Ha quedat resolt. A partir de la recerca s'ha constatat que la universitat és una institució que configura relacions específiques. Així per exemple, és la institució qui determina quines persones es poden trobar en els espais, a quines hores i en com són aquests espais.

### II. Entendre la influència institucional en els espais de relació universitària

Tenint de referència la definició que Foucault planteja de les institucions, el simbòlic de la institució és rellevant. Marca unes relacions de poder que condicionen el quotidià de qui es troba en els seus espais. I ho fa en múltiples dimensions: mostrant-se present en el teixit urbà de la ciutat, establint normatives per a la comunitat universitària, organitzant els horaris i els espais de trobada de qui participa de la universitat. A través de l'estudi s'ha pogut observar la incidència d'aquests elements en els espais de relació universitària.



### III. Estudiar quins factors són clau a l'hora d'observar els espais de relació

Es va considerar necessari descriure els objectes que componen l'entorn i determinar la seva funció segons els usos. Tot objecte té predeterminada una funció: quina és aquella tasca que ha de complir? Els usos però, redefeixen aquesta funció i en determinen els factors: mobilitat, flexibilitat, oportunitat i apropiabilitat són els factors que s'han destacat en aquest estudi. D'aquesta manera s'han pogut observar que en un espai informal els elements a tenir en compte són: disposar de mobiliari, flexibilitat i opcions per a poder estar-hi. Els canvis de nivell són un factor a tenir en compte també.

En el cas de les aules, d'un espai formal d'aprenentatge, és essencial tenir en compte la configuració que es dona al mobiliari, en tant que influeix en la relació entre el grup i amb la docent. També és un factor a remarcar l'apropiació que el grup pot fer de l'espai per a que el grup pugui estar-hi amb comoditat.

### IV. Estudiar com els espais universitaris influeixen en les relacions de la comunitat d'estudiants

Com queda recollit en les observacions, hi ha espais que conviden a aturar-se i, per tant provoquen trobades i d'altres on això difícilment té lloc. Així, com es troba configurat l'espai de la universitat influeix en si les persones l'utilitzen com a espai on estar-hi, on conversar, estudiar... on trobar-se. Tenir un espai que convidi a la trobada, facilitarà que les persones de la comunitat universitària es relacionin més enllà de les aules, o de l'espai que pugui ser utilitzat per a l'aprenentatge formal del grau en sí.

No cal oblidar però, que l'aula en sí també és un espai de relació, i la configuració d'aquesta pot facilitar o dificultar que aquesta es produeixi en més o menys mesura. Així per exemple, es pot veure en les observacions que han quedat recollides en aquest treball, que distribucions on el grup classe es trobi més a prop els uns dels altres, facilitarà que hi hagi intercanvi entre les persones del grup.

### Què m'aporta aquest treball com a futura educadora?

L'ofici de l'educació social difícilment es pot entendre sense comprendre en quin context es desenvolupa. En tots els àmbits tan diversos on es pot treballar, l'entorn és un dels elements principals a tenir en compte. Des d'una atenció individualitzada, fins a treballs comunitaris, la interacció tan de la persona com del col·lectiu es dona sempre, en relació (o en condició) de l'entorn en el qual es troba és sovint l'eix principal a partir del qual es treballa.

Al que s'afegeix que, com a educadora és necessari conèixer el context des d'on es treballa. Quins són els límits per on em moc? A quins recursos tinc accés? Són aspectes que formen part el context. Treballaré dins uns límits, o dins uns espais que és necessari tenir clars.

Els espais en sí però no son els únics que defineixen aquests contextos. També ho fan la institució i les persones que es troben en aquests espais. Per això el context és indivisible a les persones, i a com es relacionen i interactuen entre elles, ja que són les persones les que defineixen i configuren els espais.

Tenint en ment doncs, la importància de l'entorn vaig escollir l'entorn més proper i immediat en el qual em trobava: la universitat. Escollir aquest espai té però més que una simple motivació pràctica. D'una banda, es tracta d'un intent per a buscar entendre en quin context em trobo jo mateixa, com també entendre l'espai de formació per a futures educadores. Ofici que requereix comprendre el context i les relacions que hi tenen lloc. Vaig voler buscar si des de la institució es posaven aquests elements en el centre, tenint en compte la seva importància per a l'educació social.

Si la relació és tan necessària, els espais de la universitat faciliten que aquestes es donin? Es fomenten les relacions? Es dificulten? Es tracta d'un factor que es té en compte a l'hora de dissenyar i pensar els espais de la universitat?

## Bibliografia

- Augustowsky, G. (30 / abril / 2003). *Las paredes del aula. Un estudio del espaciadispuerto por docentes y alumnos/as en la escuela primaria*. Recollit de revistas ucm: <https://revistas.ucm.es/index.php/ARIS/article/view/ARIS0303110039B/5832>
- Debate Noam Chomsky & Michel Foucault - On human nature. (1971). Consultat el 4 / maig / 2023, a <https://www.youtube.com/watch?v=3wfNI2LOGf8&t=1173s>
- Direcció General de Centres Públics. (gener / 2022). *Nous Aprenentatges, Nous Espais*. Recollit de educacio.gencat.cat: <https://educacio.gencat.cat/web/.content/home/departament/publicacions/monografies/nous-aprenentatges-nous-espais/nous-aprenentatges-nous-espais.pdf>
- Dreyfus, H., & Magee, B. (1987). Husserl, Heidegger & Existentialism. Consultat el 4 / maig / 2023, a <https://www.youtube.com/watch?v=yqZBtVIX3Rk>
- El Sentido de la Birra. (2023). Sindy Takanashi: Feminismo, Abolición y Uñas. Consultat el 4 / maig / 2023, a <https://www.youtube.com/watch?v=q2DUbwBi6kE>
- Ethington, P. (2005). Georg Simmel y la cuestión de la espacialidad. *Trayectorias, vol. VII, núm. 19, septiembre-diciembre*, p. 46-58. Recollit de Trayectorias.
- Freire, P. (1970). *Pedagogía del oprimido*. Madrid: Siglo XXI.
- Fundació Universitària Balmes. (2 / juliol / 2013). *Estatut de la Fundació Universitària Balmes*. Recollit de uvic.cat: [https://www.uvic.cat/sites/default/files/Estatuts-FUB\\_2.pdf](https://www.uvic.cat/sites/default/files/Estatuts-FUB_2.pdf)
- Gómez Mundó, A. (2012). *Sabers i sentits de l'Educació Social: Sostenir l'ofici*. Barcelona: Editorial UOC.
- González-Zamar, M.-D., & Abad Segura, E. (21 / febrer / 2020). *Diseño del espacio educativo universitario y su impacto en el proceso académico: análisis de tendencias*. Recollit de Revista de Estilos de Aprendizaje: <https://revistaestilosdeaprendizaje.com/article/view/1512/2870>
- Interboro . (2023). *Watergate: A cooling center at the point CDC courtyard*. Recollit de interboropartners: <https://www.interboropartners.com/projects/watergate>
- Jaramillo Ocampo, D., & Murcia Peña, N. (2014). Hacia una pedagogía del encuentro: apuesta por la relación cuerpo-alteridad en educación. *Revista de Investigaciones UCM, 14(24)*, 142-149.
- Ley Orgánica 2/2023, de 22 de marzo, del Sistema Universitario. (23 / març / 2023). *BOE num. 70*.
- Llach, T. (2007). *La Casa de Caritat de Vic*. Vic: Fundació Casa Caritat.
- Murcia Peña , N. (30 / octubre / 2014). *Saber, manipulación y poder. La universidad como institución social*. Recollit de scielo: <http://www.scielo.org.co/pdf/agor/v15n1/v15n1a06.pdf>
- Rocca, A. V. (2008). Zygmund Bauman: Modernidad Líquida y fragilidad humana. *Nómada. Revista Crítica de Ciencias Sociales y Jurídicas*.
- Romañá, T. (2014). *Pedagogía del Espacio. Jornadas sobre flexibilidad y calidad educativa*. Universidad de Navarra.
- Sánchez Muñoz, C. (2019). *Hannah Arendt: Estar (políticamente) en el mundo*. Shakletonbooks.

- Saravia, M. (marzo / 2004). *El significado de habitar*. Recollit de ivanillich.org:  
<https://www.ivanillich.org.mx/habitar.pdf>
- Sennett, R. (2019). *Construir y habitar: Ética para la ciudad*. Barcelona: Editorial Anagrama.
- Simó, N. (2022). *Tipologia d'investigacions educatives [Apunts acadèmics]*. Recollit de UVic - UCC .
- UVic. (2023). *El nostre model*. Recollit de uvic.cat: <https://www.uvic.cat/universitat/el-nostre-model>
- UVic-UCC. (23 / juny / 2009). *Normativa dels Drets i Deures dels estudiants de la Universitat de Vic*.  
Recollit de uvic.cat: <https://www.uvic.cat/sites/default/files/drets-deures-estudiants.pdf>
- UVic-UCC. (11 / desembre / 2014). *Reglament de bones pràctiques del personal de la FUB/ UVic-UCC*.  
Recollit de uvic.cat: [https://www.uvic.cat/sites/default/files/bones\\_practiques.pdf](https://www.uvic.cat/sites/default/files/bones_practiques.pdf)
- UVic-UCC. (2020). *Metodologia i Espais: La Universitat al servei de l'aprenentatge*. Recollit de uvic.cat:  
[https://www.uvic.cat/system/files/cataleg\\_espais\\_2020.pdf](https://www.uvic.cat/system/files/cataleg_espais_2020.pdf)
- UVic-UCC. (2021). *Memòria del curs 2020/2021. Àrea d'Infraestructures i Serveis Generals*. Recollit de  
uvic.cat: <https://memories.uvic-ucc.cat/m/2020-2021/uvic/area-dinfraestructures-i-serveis-generals/272>
- UVic-UCC. (2023). *Consell de Govern*. Recollit de uvic.cat: <https://www.uvic.cat/universitat/consell-de-govern>
- UVic-UCC. (2023). *Memòria del curs 2021-22*. Recollit de uvic.cat:  
[http://dspace.uvic.cat/xmlui/bitstream/handle/10854/7135/memaca\\_a2021-22\\_memoria\\_resum\\_cat.pdf?sequence=1&isAllowed=y](http://dspace.uvic.cat/xmlui/bitstream/handle/10854/7135/memaca_a2021-22_memoria_resum_cat.pdf?sequence=1&isAllowed=y)
- UVic-UCC. (2023). *Normativa acadèmica de grau 2022/2023*. Recollit de uvic.cat:  
<https://www.uvic.cat/normativa/FETEP/grau>
- UVic-UCC. (2023). *Responsabilitat Social a la UVic-UCC/FUB*. Recollit de uvic.cat:  
<https://www.uvic.cat/responsabilitat-social>
- Whyte, W. H. (1980). *The Social Life of Small Urban Spaces*. New York: Project for Public Spaces.

## ANNEX I: “Idees descartades”

Recullo en aquest annex idees sobre conceptes, espais... que no han arribat a tenir cabuda en el treball final. Com a fils oberts, idees, que es puguin recollir, repensar.

### Digitalització de les aules

L'espai digital és cada vegada més present en entorns universitaris. Des de l'aula virtual, on es recullen tots els documents treballats a classe, on es gestionen les entregues, on es fan consultes... Passant per les classes virtuals que han tingut lloc durant la Covid19, fins al grup de Whatsapp de la classe, i les pantalles dins les aules.

Tot i que són espais (virtuals) on té lloc molta relació, no l'he inclòs en la recerca. Ha estat una decisió presa en tant que és un treball que buscava estudiar la relació en presència d'altres, tenint en compte la seva importància a l'hora d'aprendre i volent reivindicar els espais de trobada presencials.

### El bar

El bar és un espai de trobada per excel·lència per la comunitat universitària. Tan abans o després de classe acostuma a ser un punt de reunió, un espai on grups de persones, o persones soles, escullen estar-hi, on tenen mobiliari que poden moure, adequar a les seves necessitats (en funció de quantes persones es troben s'ajunten taules, s'afegeixen cadires...).

Per això, es tracta d'un entorn que podria haver estat interessant observar, en quant a espai on es troben persones de la comunitat universitària, però en un entorn ja fora de la institució.

## ANNEX II: Entrevista Director de l'Àrea d'Infraestructures i Serveis Generals UVic

M: Estic estudiant com influeixen els espais en com ens relacionem en la Uvic. Entenc que tu ets el responsable de tots els espais de la Universitat?

A: No, soc el director de l'Àrea d'Infraestructures i Serveis Generals i d'aquesta àrea portem tot el tema de gestió de les infraestructures i, per tant, la creació de nous espais, agafar i parlar amb les facultats i els serveis sobre què els hi falta, què necessiten per llavors ajudar-los a poder fer propostes de com això es pot traslladar en aquell espai, tot el manteniment. També portem tot el tema de les compres, viatges, a nivell d'assegurances, sostenibilitat, benestar. Així una mica tot aquest paquet.

I llavors doncs això, les feines aquestes dels espais és doncs, nosaltres, aquí hi ha dues línies. Una cosa és, la línia principal de, com a universitat com entenem els espais, on hi ha unes línies transversals, que són obligatòries, diguem-ho així, no són negociables i llavors hi ha altres coses com, quan parlem de, doncs els laboratoris, aquí sí intentem molt amb els usuaris que doncs, en aquest cas serien els PDIs, en conèixer quina metodologia utilitzen perquè la metodologia es vegi utilitzada en l'espai.

Nosaltres doncs ja fa temps que ho tenim estudiat això. Tenim un document que és el pla d'espais, que és el document marc on tot s'engloba. I llavors, el pla d'espais, què volem amb aquest pla d'espais? Doncs la idea és sempre d'avançar-nos un pas per... Això neix de fa uns quants anys quan els espais eren una mica obsolets, que faltaven laboratoris, doncs per donar la volta a tot això. I ha donat resultat, doncs aquí, és a dir „tots els espais són de tots“, aquest és el primer concepte molt important, un altre tema, és que tot el campus és un espai d'aprenentatge, de trobada, de relació, tot el campus. I per tant, quan dic tot el campus, és a l'interior, a l'exterior, des d'un passadís, des d'un laboratori, des d'una aula.

I l'altra cosa, doncs aquest projecte, el que vam fer va ser agrupar en quatre categories: aules docents, laboratoris, espais de coworking, i sales d'actes, però bueno aquestes les podem deixar a part.

M: Està penjat aquest document?

A: Doncs no ho sé, miraré a veure si et puc trobar una còpia i te la dono.

M: Ah sí, està penjat!

A: Doncs mira, aquest és el vell i aquí està el nou. Veus? I la idea doncs és això que hi ha. Aules docents, aules híbrides, coworkings, sales d'actes, biblioteques, laboratoris. Així, què hem intentat? En el cas de les aules docents, a nivell genèric han de ser, han de disposar primer d'un tema, Tot això són conceptes que després apliquem a l'espai. L'espai al final, per mala sort no tenim cap nous i per tant hem d'agafar els existents i per tant els reestructurem per tenir coses. Per tant, un espai si no té finestra no té finestra. Llavors per tant, el que intentem és doncs tot un tema de benestar. Que l'aula sigui acollidora, que l'estudiant s'hi trobi còmode, etc etc Que sigui polivalent i flexible, i que per tant, trobeu coses com per exemple dues aules petites i una aula gran, tot el dema de mobiliari mòbil i polivalent, que alhora puguis fer classe magistral o treball en grup. I també diferents formats. Intentem que sigui una mica de, aquell concepte: jo faig sempre el mateix en la mateixa aula, no. És a dir, potser vas a fer una classe que necessites una classe magistral, però potser al cap d'una hora, pel tipus d'assignatura, us diuen va, ara teniu una hora de: va penseu en grups de tres alguna cosa. Doncs potser aquest espai, per pensar i treballar en grups no és adequat. Potser un espai de coworking que tinc més flexibilitat i mentre estic fent això doncs puc fer un cafè.

La idea és doncs que, com a campus, tinguem molta diversitat d'espais perquè l'usuari pugui anar a buscar aquell espai que s'adapti millor per a fer aquella metodologia o aquella assignatura.

Llavors això, tenim aules de diferents formats, com per exemple: aquesta d'aquí que és molt més mòbil, una altra amb cadires diferents, taules diferents, totes electrificades. És a dir, aquesta idea de l'aula d'informàtica està desapareixent. Tothom ja va amb el seu ipad, el seu mòbil. Per tant, qualsevol aula pot ser d'informàtica. Tens wifi, tens endoll, doncs tens aula.

M: Sí, aquest tema de la tecnologia és molt present ja. És una cosa que també...

A: Sí, facultat d'educació... (passa pàgines del document del pla d'espais). La facultat d'educació és un altre rollo.

M: La gent troba molt a faltar tenir endolls

A: Sí, pensa que, al final t'estic parlant de tot el campus. Llavors tu has de pensar que, nosaltres cada any tenim un pla d'inversions i llavors cada any anem prioritzant projectes, llavors hi ha línies transversals, com per exemple: cada any farem dues aules noves i intentem repartir entre les facultats. Llavors, ara em ve al cap de social, el que són planta baixa de l'edifici D, hem fet endolls perimetrals, que no són ben bé els que t'ensenyava, però la idea és aquesta. L'objectiu, el que marca el pla d'espais, és cap a on hem d'anar. Per tant, ara no et sé dir on toquen, però cada any anem fent. Arribarà un moment que arribarem a altres aules.

I sempre això, sempre intentem que tot sigui visió transversal, intentem que tot sigui equilibrat entre les facultats.

Què més, tecnologia, benestar, mobilitat...

M: I benestar? Què feu en aquest aspecte?

A: Benestar, això és un tema de utilitzar colors, materials, llum. Per exemple, abans hi havia moltes parets que eren de color groc, el mobiliari era molt més...

M: Clar, ja ho deien que abans a la facultat d'educació les parets eren grises.

A: Sí, grises, grogues, hi havia de tot. Llavors la nostra línia és aquesta. Si et fixes en aquestes fotos, aquí són triades, però fixa't que aquí tot és molt molt net, el mobiliari és molt blanc i molt neutre. En el cas de la facultat d'educació, que tenim aquestes que hem anat fent noves. Per exemple les dues que estan a la planta baixa del C, tenen estructura de llum indirecta, està pensada perquè són perfils que pots posar ganxos, hi pots posar tot d'elements per subjectar. O té llum indirecta per depèn de quina assignatura pugui anar bé una llum més càlida. Doncs això.

M: Amb el tema de la llum no hi havia caigut

A: Sí això pot anar bé si, m'invento eh, ara amb una classe us deixen per llegir uns textos i d'aquí una hora els comentem. Doncs potser aquests moments de lectura doncs, potser el que necessites és més fosqueta, que et doni doncs sensació de... Doncs que si l'aula ho permet, fer coses doncs, no fem coses perquè si Per exemple aquesta aula pel tema de pedagogia, per alguna assignatura, de com enfocar la metodologia, doncs va lligat.

M: I aquestes llums les tenim només a la facultat d'educació, o es fan servir també en d'altres espais?

A: Aquestes indirectes no, per exemples aquestes indirectes només en aquesta aula d'aquí, i a 3 aules més.

Llavors, els espais de coworking també tenen llum així més puntual, per donar més aquesta sensació d'acompanyament. Per exemple, en aquest cas...

M: Fa més sensació de racons no?



A: Sí, exacte. Aquí per exemple, es pot assentar un grup de 2,3,4 a treballar, O per exemple, aquesta zona de grades, o per exemple, els offices, tens aquests sofarets, que la gent li diu trenets, que van bé per quan vols reunir-te.

Doncs la idea és aquesta, que es tingui una idea global i després cada estudiant es pugui buscar l'espai que li vagi millor. Que, a nivell de campus hi hagi molta, llavors, les aules això,

Llavors, arran del covid s'ha quedat tot el tema de l'aula híbrida, tot el tema de càmeres, que puguin conviure la presencial i la virtual

M: Això justament ho hem viscut nosaltres. De veure com s'amplia tot això de les pantalles i les càmeres.

A: Doncs just això, l'any passat a nivell d'universitat hem tingut 11-12 aules híbrides, que també s'ha d'anar veient com es va implementant. Però tenim aules ja preparades per això.

M: Híbrides significa...?

A: Híbrides significa això, que pots tenir X estudiants presencials i X estudiant a casa seva o on sigui i conviure en la mateixa classe i el professor pot estar compartint i està veient, o sigui en la pantalla esta veient els virtuals i els físics a la classe, i entre tots s'estan veient a tots. Amb una megafonia i uns altaveus i uns micròfons intel·ligents que van modulant la veu i càmera que enfoca la classe i càmera que enfoca el professor i llavors doncs, l'estudiant des de casa pot tenir aquesta sensació.

Llavors, per exemple a nivell de biblioteca al final és de... Ara cada cop doncs, hi ha llibres físics però també la gent busca més per internet, per tant, tu pots dir „me'n vaig a la biblioteca a concentrar“ però també pots, potser fa sol i em vull anar a concentrar aquí a fora. És un element més en tot aquest espais que pots anar triant. Però la idea és aquesta.

Llavors a nivell de sales d'actes també són mòbils.

M: Sí, ara per exemple la sala Mercè Torrents fa res que es va canviar.

A: Sí, la Mercè Torrents és un altre exemple d'aquest... La Mercè Torrents és una sala d'actes però a la vegada és la sala de cinema de la facultat d'empresa i comunicació. Veus? Llavors aquí amb només quatre pantalles i quatre llums. (Es posa a buscar fotos en el dossier)

M: Sí, ja ho vam veure, i viure com es va remodelar tota la sala.

A: A veure si ho trobo... Potser és al final... O al nou... Sí mira, aquesta foto i l'altra, és el mateix espai. L'únic que varia és tres pantalles que tanquen i per tant, l'escenari queda amagat. Per tant, això també és un exemple d'aquesta polivalència.

I també és un tema econòmic, és a dir, els recursos són limitats i per tant hem de mirar molt bé com hem d'invertir per treure el màxim rendiment de les coses.

I tornem a estar amb el mateix: un tema d'imatge neta, un tema d'acabat net. Un tema també que intentem que tot, que tu vagis pels diferents llocs i tinguis com un fil de dir: osti, això és Uvic, no sé, un segell propi de dir: aquesta és la imatge.

M: Clar com el vermell, per exemple.

A: Sí, el vermell, el blanc, el tipus de mobiliari. No solament el color. El color també, però també és un tema de tipus de material, per exemple, aquesta fusta la utilitzem molt, els sostres més càlids, una mica això, que et sentis com a casa.

M: I que tingui tot coherència no?

A: Exacte. I no sé, més coses...

M: A la facultat d'educació teniu algun tema pendent? Alguna cosa de... o ara mateix no hi ha res concret per a millorar?

A: Facultat d'Educació... doncs... sempre hi ha coses a tot arreu per millorar. Doncs... Sempre hi ha noves necessitats, coses que han quedat velles i s'han d'arreglar,

M: I hi ha alguna cosa que tingueu detectada ara?

A: Queda pendent un projecte d'aula de llengües nova, un projecte d'endregar una aula de matemàtiques, queda pendent el tema d'endolls a les aules, renovar mobiliari de les aules.

Llavors el tema de psicologia és tot nou. Vam fer aquest laboratori que és tot nou, que més tenim... aquesta aula per mi, no sé si heu anat vosaltres, l'aula de plàstica, per mi és l'exemple clar del tipus d'espais que volem. Aquesta aula de plàstica, que en tenim dues d'iguals, que tu pots, és a dir, cada taula d'aquestes, es plega i es guarda sota d'aquest moble, i totes aquestes portes tanquen. Per tant, tu, i tota aquesta estructura és flexible. Per tant, tu pots tenir, des d'aquest espai que tu veus aquí, des d'un espai totalment diàfan, perquè tot queda guardat i pots jugar amb la il·luminació.

I a més a més és una aula que és doble, per tant, amb panell divisor. Per tant, aquest és l'exemple que sempre poso perquè el projecte surt d'un treball de màster d'una professora d'aquí la casa. Que va fer un màster d'allò i vam col·laborar en el projecte, i ella es va encarregar de fer tota la part de recerca de què volia a nivell de característiques i llavors ens ho va passar i vam fer el projecte de l'espai.

Aquest és un altre exemple, l'aula Montessori infantil. Què més... aquest any hem fet també l'aula de música nova, que és un tema d'aïllament, de això que et deia, del sostre de fusta, de il·luminació diferent, un bon sistema d'àudio i de projecció, unes cortines acústiques, tot buscant aquesta idea de, per exemple, aquesta sala, si treus aquests instruments, és un espai polivalent que també podries fer expressió corporal. O hi podries fer una sessió de no sé què. Vull dir que, tot intentem que tingui...

M: Que no tingui un ús exclusiu només.

A: Exacte.

I un altre exemple, no sé si has estat en aquesta.

M: Sí, l'aula de pedagogia.

A: Té tot el tema aquest del moble, que hi pots guardar d'altres. Llavors hi ha el tema de les grades, que pots moure les cadires i pots fer com un petit amfiteatre aquí, o aquestes taules es poden reestructurar com vulguem, tota aquesta estructura flexible. Lo mateix aquí, tens aquesta gradeta...

I llavors tot el tema d'esports...

Però llavors, resumint molt la idea és aquesta: entendre que tot és un paquet i que hem de tenir diversitat perquè la gent pugui anar, que pugui triar. És a dir, que puguis triar: me'n vaig a la biblioteca, me'n vaig al soterrani del D perquè estic més tranquil o me'n vaig a l'exterior, o me'n vaig al B que hi ha uns sofàs i hi estic molt còmode.

Tot sempre molt diversificat perquè tingueu... perquè tot el campus sigui un element de...

M: I així, cada cop que es renoven els espais, o s'adapten, entenc que pregunteu a l'alumnat, pregunteu a professors... O sigui, com es decideix, o com es detecten unes necessitats?

A: Normalment, una facultat ens diu: mira ens falta un laboratori.

M: Però qui ho diu això?

A: La facultat, això la facultat. Aquí hi ha varies coses. Quan són espais generals, ho portem des d'aquí. Per tant, nosaltres, per exemple, tots els coworkings i això ho anem decidint des d'aquí. I llavors, en aquest cas, jo faig reunions cada dos mesos amb els degans i, si ens diuen: osti ens falta un espai de reunions, o si tenim per exemple: amb aquesta aula ens falten endolls. Doncs nosaltres intentem donar resposta a tot. I si no podem, doncs ens ho planifiquem per l'any que següent ja tenir-ho contemplat.

Llavors, quan hi ha una necessitat nova, sempre demanem, tenir un petit document demanant què necessites, a nivell de concepte. Doncs jo voldria una aula que pugui fer això, o en aquesta aula hi faig aquest tipus de docència, tan hi faig classe magistral com alguna altra tipologia. Doncs, amb el que ens passen de característiques ho traduïm en un projecte i els hi presentem. Llavors arribem a un acord.

M: Ho presenteu a la facultat?

A: Sí. Arribem a un acord i llavors, la facultat pot dir „doncs a mi m'agrada molt el vermell“. Llavors nosaltres, no. Clar, si cada facultat fa el que vol doncs això serà un arbre de nadal, llavors hem d'intentar que hi hagi unes línies que són transversals. Llavors arribem a aquest acord i planifiquem el procés per executar.

M: Llavors les línies transversals és el que em deies no? Que sigui... Deveu tenir com un catàleg no? De mobiliari.

A: Sí, és estandarditzat, homologat. I a partir d'aquí planifiquem.

M: Així a partir d'aquest es tria què va millor.

A: Exacte. Per exemple, potser amb una aula va millor que posem cadires amb rodes perquè la capacitat, o ens va més bé pel grup que hi ha d'anar. Clar, hem d'anar mirant, la necessita versus el total. És a dir, si una universitat té grups més grans, hem de triar aules més grans. Ens hem d'anar adaptant a l'assistència que tenim. Però va per aquí.

M: No sé si tu ho sabràs, però també he estat pensant sobre per què la facultat d'educació està on està. Que, com és que està en els edificis C i D i no està al F, per exemple, o està...

A: És històric això. És històric i això la universitat ha anat creixent amb el temps i doncs hem anat tenint edificis i doncs històricament tot era allà i doncs s'ha anat quedant allà.

Bueno al final això és relatiu també. Perquè, la facultat d'educació, diguem-ne. O sigui, jo diria, la facultat està en tot el campus. El deganat, el nucli, que seria el degà, els despatxos de direcció diguem,

de facultat i secretaria està al C. Però la facultat d'educació està a Torre dels Frares, està al F, esta al A, puntualment deu ocupar el B, està a la masia. Jo crec que aquest concepte de...

M: Clar, potser és molt d'Educació Social, que estem allà.

A: Sí, jo crec que Educació Social esteu molt al D. I psicologia també passa, que està a Torre dels Frares. La facultat de Salut, que té el deganat al B, però també, estic pensant amb infermeria, fa classe a Torre dels Frares. Jo crec que és un tema de... El que passa és que hi ha graus que potser per les necessitats doncs no es mouen tant. O a l'F, la gent de CAFE va a l'F. Per tant, facultat d'Educació és F també. El que passa potser és que es relaciona més amb empresa perquè té el deganat allà. Sí que va bé relacionar edificis amb facultats, però tot el campus...

Per exemple en aquest espai d'aquí, que venen estudiants i els sento parlar (referint-se a un petit pati que queda al costat del despatx) i veig que son de la FETCH, però son espais de tothom, és a dir..

M: I la idea és això també no? Que hi hagi aquesta barreja.

A: Sí, i les aules també les repartim en funció de les demandes de cada grup. És a dir, m'invento... si un any la matrícula d'una facultat és més gran, doncs les aules grosses les destinarem a aquella facultat, independentment que sigui al F, el C o al B. Els recursos que tenim són, és a dir, van destinats a les necessitats. Potser un dia Educació Social són grups de 60 i llavors no hi cabríeu al D i llavors haurem de buscar una aula, o un altre lloc

M: Ara ja s'hi estan trobant. Perquè el grup de primer són 50.

A: I amb això anem jugant, amb el que tenim, versus la realitat. No estem lligat a que, si l'edifici és del D. Tot és de tots i anem jugant amb el que tenim.

## ANNEX III: Entrevista Coordinadora Grau en Educació Social UVic

M: Vaig fer una entrevista a l'Arnau Bardolet, i en aquesta, em va explicar que a l'hora de prendre decisions per a canviar els espais es pregunta a les facultats. Com funciona aquest procés?

A: A veure, com va això? Aquí hi ha dos registres, una que és doncs la imatge corporativa de la universitat de Vic, que això ho decideix l'Arnau.

M: Això de dir, per exemple, "ara posem aquí uns cartells".

A: Els *sillons* IKEA... saps? Els mobles...

M: Com el sofà d'aquí l'entrada també?

A: Sí, això ens ha vingut donat.

Llavors, per exemple, el que jo faig des del grau és vetllar pels espais del grau de social. De dues maneres. Una, com a línia de grau, per exemple, doncs, els primers anys hi va haver molt esforç, molta demanda, perquè els diferents cursos, compartíssi el mateix edifici per provocar la trobada.

M: Sí, això et volia demanar també.

A: Perquè estàvem repartits entre edificis. Fins i tot al F.

Per exemple, que l'espai es vegi que es d'Educació Social. Per exemple, la pissarra que vam fer en allà (fent referència a l'entrada del edifici D), Fer-ho una miqueta nostre.

I per d'altra banda, l'altra manera que ho faig és, amb la reunió de delegats, un dels punts és els espais. Per exemple, va sortir amb una d'aquestes reunions, la demanda, em sembla que era de la teva classe, la demanda que hi haguessin penjadors.

M: Ah sí!

A: Que es van posar en l'edifici D.

Llavors, aquestes demandes les passo a al vicedegana. Llavors a nivell de la FETEP, de la facultat, qui és la interlocutora amb l'Àrea d'Infraestructures és la vicedegana. De tot, de: falten aules, o falta una pista per CAFE, o falta... o volem tal cosa. Per exemple, una altra demanda que va sortir, que he traslladat a la vicedegana, i la vicedegana ha traslladat a l'Arnau és com una mena de *toldus* perquè

puguem estar aquí a fora quan fa aquell sol. I aquesta demanda ha arribat a través d'una petició d'estudiants.

Sí? Llavors, allà es prenen les decisions. Suposo que, per pressupost, per prioritats, per... marca corporativa...

M: I llavors, els mobles que hi ha ara, els canvis que s'han fet, de canvi de mobiliari, això també ha vingut donat?

A: No, lo de les aules. Hi ha aules que, estan codissenyades amb el professorat. Per exemple, l'aula polivalent, que s'hi fa expressió corporal, s'hi fa... Doncs la professora d'aquesta assignatura va pensar l'aula amb l'Arnau. Necessito... que es pugui fer això, que es pugui fer allò...

No sé les aules aquestes noves... La de pedagogia també, amb l'Anna Pujol la Cs107. Que també, les aules, aquesta d'aquí, que és la de llengües, doncs hi ha unes professores que diuen que, una aula de llengües ha de tenir... Els laboratoris de mestres han estat pensats també amb l'àrea d'Infraestructures. Perquè saben què s'hi ha de fer, què es necessita... Tot això.

Llavors... què més...

M: Llavors, això que em deies que abans el grau es feien classes repartides...

A: Sí, haviem arribat a fer fins i tot classes al F. Això doncs, dificultava molt la trobada de professors, estudiants. Dificultava molt. Això de que, arribeu tots ara, que esteu repartits per cursos però us veieu les cares... Això no passava.

M: Clar, això em va sorprendre perquè és una cosa que ja n'haviem parlat algun cop. I llavors li vaig preguntar a l'Arnau, de per què estem educació social en aquests edificis. I ell, vaig tenir la impressió que hi va donar molt poca importància. I que, el que s'intenta fer des del seu departament és impulsar que tots els espais siguin de tots i que tots fem servir tota la universitat...

A: No a veure, no s'intenta impulsar això. És que no hi ha més. O sigui, els espais són aquests. És optimitzar.

Teòricament, va haver-hi un canvi també en els despatxos dels professors. I llavors, aquella taula que abans cadascú tenia la seva, amb tal... Es va canviar el mobiliari, de manera que, la idea és que qui arriba seu allà on vol. I això porta a una despersonalització de l'espai.



M: Clar, llavors ja no tens el teu espai.

E: Hi ha llocs que els professors l'han volgut així l'espai.

A: També s'ha de veure quantes hores s'hi passen al despatx. També hi ha molta gent que, com abans t'hi passaves tot el dia o tot el matí aquí. Ara molta gent, sobretot després de la pandèmia, i abans ja, venia feia la classe i marxava. El despatx no era un lloc d'estada.

E: I també, amb la quantitat de professors que venen, dificulta que hi hagi un espai per cadascú. Per això necessitaríem taules com les vostres.

M: I llavors, va costar de centralitzar, és a dir, que educació social estigui aquí, o com va ser aquest procés?

A: Va costar, va costar perquè l'argument, això. Bueno, és igual no? És una aula.

Clar, el tema d'optimitzar espais i llavors teníem un problema que, a la tarda es feia doble grau també. Llavors, diguem que competíem en espais amb un altre grau. Llavors quan aquet grau va passar a matí.

M: Hi ha més aules lliures llavors.

A: Llavors era això.

M: Semblava que no s'hi donava importància no? A tenir un espai que sigui...

A: I ara en canvi, les aules d'allà (del D) estan en desús. No hi ha ningú a la tarda. Perquè l'alumnat fluctua molt. Amb èpoques hi ha hagut molts grups de mestres a la mateixa hora, i en èpoques només hi ha hagut un grup.

M: Clar, hi ha el que hi ha i s'ha d'adaptar.

A: Clar. Però l'agrupament que vam demanar va ser una qüestió pedagògica. De comunitat, de relació, de que també, el professorat fos més accessible als estudiants, i al revés. I això.

Nosaltres diem els arguments que sabem. I alguns elements de disseny també diem. I ara, de fet, s'ha de canviar, uns pòsters d'uns grups de recerca que arribaven fins a dalt, i la vicedegana ja com, ens va convidar a pensar, què hi podríem posar? Com ho podríem posar... la vicedegana és molt pròxima... consulta molt... ho trasllada bé.

El que passa és que és una facultat molt gran. Som 7 graus. I clar, cada grau demana lo seu. Llavors, una cosa tan... com per exemple, aire condicionat als despatxos perquè no hi podem estar a l'estiu, doncs, hi ha com una planificació de fer-ho per anys. I clar, ens van dir que en el despatx de pedagogia, fins d'aquí 2-3 anys no toca. I llavors clar, així no podem. Però aquestes inversions hi són per més diners. Per exemple, els *toldos* no són tan cars.

M: I a veure quan arriben no?

A: O potser consideren que no encaixa. O les taules d'aquí fora, això la facultat ho va demanar. I *bueno*, així estem.

M: I, per acabar, hi ha alguna cosa que t'agradaria compartir i no he preguntat?

A: Una cosa que m'agradaria és que es respirés més que es fa educació social. A les parets, a l'atmosfera... Ja quan vam aconseguir la pissarra allà (en el D), llavors ens van portar aquí (en el C), llavors aquí no tenim pissarra per escriure, llavors no tenim com... no sé, és una cosa a pensar no?

Jo penso que, si algú de fora ve, li costarà identificar doncs, què s'hi està fent. Què ensenyen aquí, quin grau fan. Penso que hi ha pocs trets distintius.