

Diagnosi socioeconòmica del municipi de Centelles



UNIVERSITAT DE VIC
Servei d'Estudis i Empresa

Diagnosi socioeconòmica del municipi de Centelles

Servei d'Estudis i Empresa
Universitat de Vic

La promoció econòmica local cada vegada esdevé més important en l'ordre de prioritats que defineixen els equips de govern municipals. Encara que, en ocasions, les competències i recursos de què disposen les corporacions locals són limitades i escasses, això no invalida que com a administració pública més propera al ciutadà acabi realitzant tasques subsidiàries en aquesta matèria. Així, per tal de poder aplicar propostes imaginatives i eficaces a la realitat de cada territori cal definir d'entrada quina és la diagnosi socioeconòmica local. Això és el que es porta a terme en el present estudi del municipi de Centelles. Es tracta d'oferir una anàlisi sobre la realitat econòmica del municipi sota una perspectiva àmplia i transversal que permeti afrontar nous reptes de promoció econòmica en un futur immediat. És a dir, aquest document vol assentar les bases de la diagnosi econòmica del municipi de Centelles per, més endavant, anar concretant línies d'actuació de promoció econòmica. De manera que resulta imprescindible, en primer lloc, conèixer la situació actual per després definir a on es vol arribar i de quina manera.

A partir doncs d'aquestes premisses, l'estudi s'ha basat en l'anàlisi d'un conjunt de variables que incideixen i s'interrelacionen entre elles a l'hora de definir la realitat socioeconòmica de Centelles. Tot i que aquesta diagnosi ha estat multidisciplinària i amb una visió global de l'activitat econòmica del municipi, sí que s'ha fet una especial incidència en l'activitat industrial predominant a Centelles. D'aquesta manera, el present document s'estructura en una primera part on s'engloben els capítols dedicats a la població i al mercat de treball (població, activitat i ocupació, atur); així com els referents als diferents sectors de l'activitat econòmica i, més concretament, a l'activitat de fabricació i distribució de xemeneies, llars de foc i productes refractaris. En la segona part del document s'ofereix una síntesi de les principals conclusions sota la forma d'una anàlisi DAFO que permet detectar les oportunitats, amenaces, punts forts i punts febles del municipi de Centelles. Per últim, s'esmenten unes idees a tenir en compte en el futur més immediat del municipi per endegar possibles propostes de promoció econòmica.

Vic, 1 de març de 2001

Índex

ÍNDEX	1
1. POBLACIÓ	3
1.1. EVOLUCIÓ DE LA POBLACIÓ (1981-1996)	3
1.2. COMPONENTS DEL CREIXEMENT DEMOGRÀFIC	4
1.2.1. EL CREIXEMENT NATURAL	5
1.2.2. EL SALDO MIGRATORI	5
1.2.3. EL LLOC DE NAIXEMENT DE LA POBLACIÓ	6
1.3. ESTRUCTURA D'EDATS	8
2. ACTIVITAT I OCUPACIÓ	10
2.1. L'ACTIVITAT A CENTELLES	10
2.1.1. TAXA D'ACTIVITAT	10
2.1.2. POBLACIÓ OCUPADA I OFERTA DE LLOCS DE TREBALL	12
2.1.3. TAXA D'OCUPACIÓ	14
2.1.4. POBLACIÓ OCUPADA EN ELS DIFERENTS SECTORS DE L'ECONOMIA	15
3. SITUACIÓ DE L'ATUR	17
3.1. SITUACIÓ ACTUAL I EVOLUCIÓ	17
3.2. CARACTERÍSTIQUES DE L'ATUR	19
3.2.1. POBLACIÓ DESOCUPADA EN ELS DIFERENTS SECTORS DE L'ECONOMIA	19
3.2.2. DESOCUPATS SEGONS SEXE	21
3.2.3. DESOCUPATS SEGONS EDAT	21
3.2.4. DESOCUPATS SEGONS SEXE I EDAT	22
3.2.5. DESOCUPATS SEGONS NIVELL FORMATIU	23
4. ACTIVITAT ECONÒMICA	24
4.1. ASSALARIATS	24
4.2. AUTÒNOMS	27
4.3. EMPRESES	30
4.4. ANÀLISI DETALLADA DEL NOMBRE D'ASSALARIATS I D'EMPRESES	34
5. ANÀLISI DE L'ACTIVITAT DE FABRICACIÓ I DISTRIBUCIÓ DE XEMENEIES I LLARS DE FOC	38
5.1. SITUACIÓ ACTUAL DE L'ACTIVITAT	41

5.2.	PERSONAL	41
5.3.	PRODUCCIÓ	42
5.4.	PROVEÏDORS I COSTOS	43
5.5.	COMERCIALIZACIÓ	44
5.6.	ALTRES	44
6. PRINCIPALS CONCLUSIONS		46
<hr/>		
6.1.	POBLACIÓ, ACTIVITAT I OCUPACIÓ	46
6.2.	ATUR	47
6.3.	ACTIVITAT ECONÒMICA	47
7. ANÀLISI DAFO		50
<hr/>		
7.1.	TENDÈNCIES	50
7.2.	OPORTUNITATS	51
7.3.	AMENACES	52
7.4.	PUNTS FORTS	52
7.5.	PUNTS FEBLES	53
8. IDEES A TENIR EN COMPTE		55
<hr/>		
8.1.	POBLACIÓ, ACTIVITAT I OCUPACIÓ	55
8.2.	ATUR	55
8.3.	ACTIVITAT ECONÒMICA	56
9. REFERÈNCIES BIBLIOGRÀFIQUES		57
<hr/>		

1. Població

L'objectiu d'aquesta part de l'informe és analitzar la població de Centelles, la seva distribució i les variables que expliquen el seu comportament sempre tenint en compte el marc osonenc i català.

Les dades utilitzades corresponen als quatre últims censos (i padrons de població per als períodes intercensals) existents: 1981, 1986, 1991 i 1996.

1.1. Evolució de la població (1981-1996)

Segons el padró de població de 1996 Centelles té 5.771 habitants en una àrea de 15,10 km². Així el municipi concentra el 4,7 % de la població de tota la comarca i l'1,2 % de la superfície, fet que es tradueix en una densitat mitjana de 382 hab./km², molt per sobre de la d'Osona (97 hab./km²) i la de Catalunya (191 hab./km²). Prenent com a referència els altres tres municipis de la comarca amb una població que ronda els 5.000 habitants, Centelles té una densitat similar a la de Tona, superior a la de Taradell i molt inferior a la de Roda de Ter (vegeu la Taula 1).

Taula 1. Densitat de població

	Hab./km ²
Taradell	183
Tona	349
Centelles	382
Roda de Ter	2.273
Osona	97
Catalunya	191

Font: Web de l'Institut d'Estadística de Catalunya.

Entre 1981 i 1996 Centelles ha incrementat la seva població en 150 persones i ha passat de 5.621 a 5.771. Això suposa que en 15 anys Centelles ha augmentat la seva població un 2,7 %, creixement que queda molt per sota del creixement total d'Osona en el mateix període (6,8 %).

El Gràfic 1 mostra la dinàmica observada en els tres períodes censals:

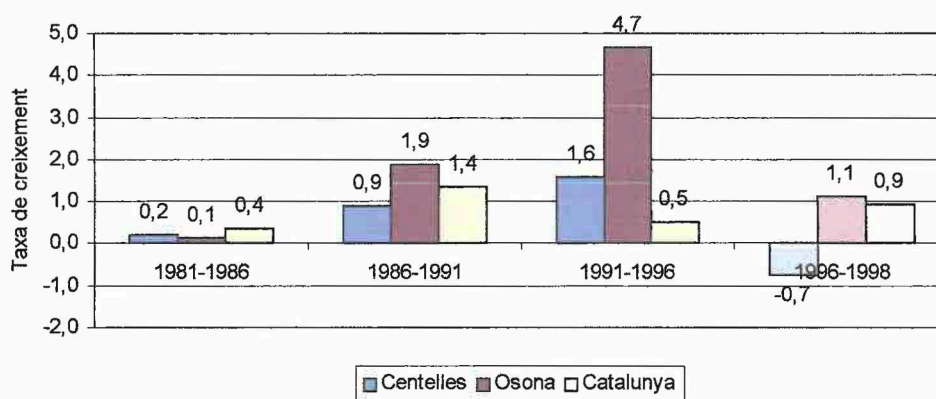
- Entre 1981 i 1986 s'observa un estancament en el creixement de la població absoluta que s'atribueix a la caiguda de la fecunditat i a la baixa incidència dels fenòmens

migratoris exteriors i que afecta Catalunya i tots els municipis osonencs, entre els quals Centelles.

- A partir de 1986 el creixement es torna a reactivar i s'intensifica en l'últim quinquenni (de 1991 a 1996), quan Osona comença a créixer a taxes elevades en un context d'estancament en el conjunt de Catalunya. Centelles, però, presenta un creixement de la població que queda per sota de l'observat en el conjunt de la comarca.

Aquesta situació s'ha fet més evident en els dos anys posteriors a l'últim padró de població. Les dades de 1998 indiquen que la població de Centelles s'ha reduït un 0,7 % de 1996 a 1998, mentre que a Osona el creixement continua essent positiu.

Gràfic 1. Creixement global de la població. Taxes de creixement



Font: Web de l'Institut d'Estadística de Catalunya.

1.2. Components del creixement demogràfic

El creixement natural o vegetatiu¹ i els moviments o saldos migratoris són els dos factors que determinen les variacions de població d'una zona.

El marc general de Catalunya indica que el país es troba en una situació d'estancament demogràfic que s'imputa als baixos nivells de fecunditat (1,34 fills per dona), a una estructura d'edats cada com més envellida i a uns saldos migratoris insignificants. En aquest context cal veure quins han estat els factors de creixement d'Osona i de Centelles.

¹ La diferència entre naixements i defuncions.

1.2.1. El creixement natural

En un context en què les taxes de natalitat catalanes i osonenques s'han mantingut més o menys estables des de 1986, entre el 9,6 i el 9,4 ‰ en el primer cas i cap al 9,9 ‰ en el segon, a Centelles aquestes han augmentat del 8,8 ‰ en el període 1986-1991 al 9,3 ‰ en el període 1991-1996 (vegeu la Taula 2). Així, les taxes de natalitat de Centelles s'han aproximat a les catalanes en els últims cinc anys però encara queden per sota de les del conjunt de la comarca.

Pel que fa a les taxes de mortalitat, han tendit a l'alça a Catalunya (de 8,1 a 8,9 ‰) i també a la comarca i a Centelles tot i que a un ritme molt inferior (cap al 8,9 ‰ en el primer cas i del 9,3 al 9,4 ‰ en el segon). Així, la taxa de mortalitat de Centelles, tot i que ha crescut poc, continua estant per sobre de les del conjunt de la comarca.

Observem, doncs, que durant els últims deu anys l'evolució de les taxes de natalitat i mortalitat ha estat més positiva a Centelles que a Catalunya i al conjunt de la comarca. Amb tot, la natalitat no contraresta l'alta mortalitat i el municipi continua tenint un creixement natural negatiu, manifestat amb menys intensitat en el quinquenni 1991-1996 que en l'anterior.

Per tant, un primer factor que fa que el municipi de Centelles estigui creixent per sota de la mitjana osonenca és la taxa de creixement natural negativa.

Taula 2. Creixement de la població. Mitjana anual per període. Taxes brutes per mil habitants

	Període 1986-1991			Període 1991-1996		
	Centelles	Osona	Catalunya	Centelles	Osona	Catalunya
Naixements	8,8	9,9	9,6	9,3	9,9	9,4
Defuncions	9,3	8,9	8,1	9,4	8,9	8,9
Creixement natural	-0,5	1,1	1,5	-0,1	1,0	0,5

Font: Web de l'Institut d'Estadística de Catalunya.

1.2.2. El saldo migratori

La Taula 3 ens mostra que en els cinc anys que comprenen el període 1986-1991, la taxa de creixement migratori anual mitjà de Catalunya és de l'1,23 ‰ i, per tant, representa la meitat de la taxa de creixement total del país. En el quinquenni posterior baixa fins al 0,54 ‰, seguint la mateixa tendència que la taxa de creixement natural.

A Osona, durant el quinquenni 1986-1991 el creixement migratori és superior al català (2,15 ‰) però també representa al voltant de la meitat del creixement total de la comarca. En canvi, durant els cinc anys següents la situació canvia radicalment: el creixement

migratori a la comarca (del 8,11 ‰) domina el creixement total i en representa quasi el 90 ‰. Així, doncs, el diferencial de creixement entre Osona i Catalunya durant aquest període és degut, sobretot, al fort creixement migratori que s'observa a la comarca.

En aquest context, el municipi de Centelles presenta les peculiaritats següents: durant el període 1986-1991 el creixement migratori és similar al del conjunt d'Osona (un 2,30 ‰) i, tot i que contraresta el creixement natural negatiu, no aconsegueix que Centelles creixi al mateix ritme. Durant els cinc anys següents, aquest creixement migratori també s'accentua però menys que a la comarca i passa a ser del 3,25 ‰, que tot i que torna a contrarestar el creixement natural negatiu no és suficient per apropar les taxes de creixement total a les comarcals.

Taula 3. Creixement natural, migratori i total. Mitjana anual per període. Taxes brutes per mil habitants

	Període 1986-1991			Període 1991-1996		
	Centelles	Osona	Catalunya	Centelles	Osona	Catalunya
Creixement natural	-0,50	1,66	1,50	-0,14	1,01	0,47
Saldo migratori	2,30	2,15	1,23	3,25	8,11	0,54
Creixement total	1,80	3,82	2,73	3,11	9,12	1,01

Font: Web de l'Institut d'Estadística de Catalunya.

Així, doncs, el menor creixement de la població de Centelles durant els últims deu anys és degut a un creixement natural negatiu i a un creixement migratori inferior al que s'ha observat en el conjunt de la comarca.

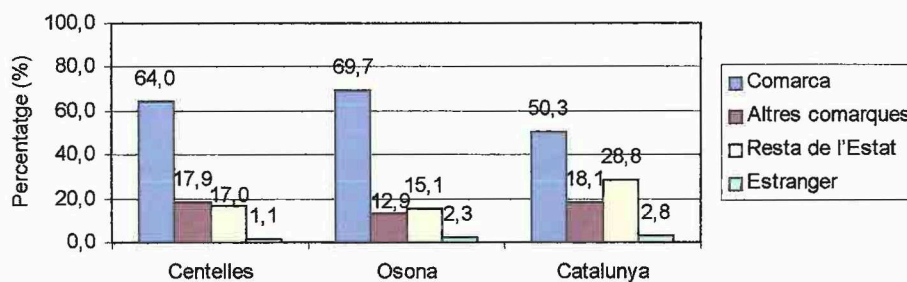
1.2.3. El lloc de naixement de la població

L'anàlisi del lloc de naixement de la població ens permet veure com han influït en la composició de la població tots aquests comportaments migratoris que s'han analitzat en les línies anteriors. Concretament, les dades dels censos i padrons d'habitants ens permeten veure quina proporció de població de cada municipi va néixer a la mateixa comarca (inclòs el mateix municipi), a altres comarques catalanes, a la resta de l'Estat i a l'estranger.

Segons les dades de 1996, a Osona hi ha un 69,7 ‰ de la població nascuda a la mateixa comarca, un 12,9 ‰, en una altra comarca catalana, un 15,1 ‰, a la resta de l'Estat espanyol i un 2,3 ‰, a l'estranger. Aquestes dades difereixen de la mitjana catalana (vegeu el Gràfic 2.): a Osona hi ha una major proporció d'habitants nascuts a la mateixa comarca en detriment de tots els altres grups de població. Així, respecte a Catalunya, la sortida de població cap a zones residencials ha estat bàsicament intracomarcal, l'efecte de les migracions dels anys 60 i 70 ha estat molt menor que a Barcelona i a les diferents corones metropolitanes i l'arribada de població estrangera ha estat més tardana.

Centelles presenta una composició de població segons lloc d'origen similar a la de la mitjana osonenca. Amb tot, destaca el major pes de la població vinguda d'altres comarques i de la resta de l'Estat, fet que està influenciat pel caràcter fronterer del municipi amb el Vallès Oriental i la major proximitat amb Barcelona i l'àrea metropolitana. En canvi, la proporció de població nascuda a l'estranger és inferior i tot just sobrepassa l'1 %.

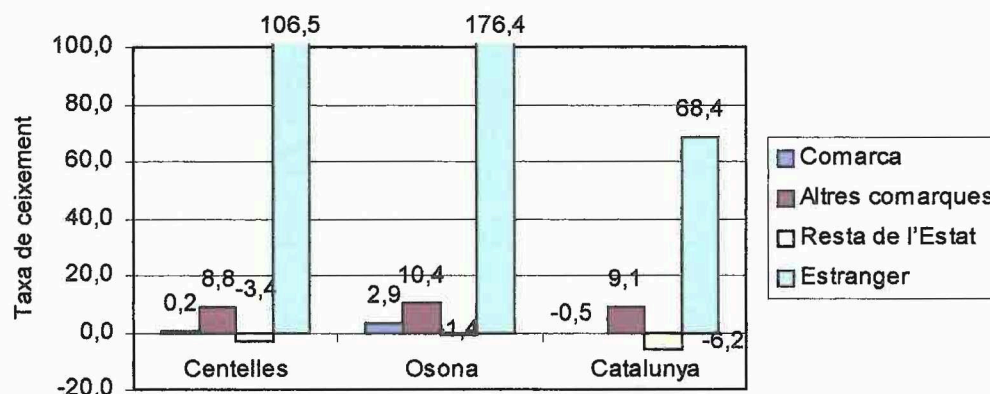
Gràfic 2. Distribució de la població segons el lloc de naixement. Percentatges, 1996



Font: Web de l'Institut d'Estadística de Catalunya.

Pel que fa a l'evolució de la població, el Gràfic 3 ens mostra que tant a Catalunya com a Osona i Centelles durant els últims cinc anys ha augmentat, sobretot, la població procedent de l'estranger mentre que s'ha reduït la procedent de la resta de l'Estat. Aquesta dinàmica ha estat especialment important a la comarca, on els estrangers han augmentat un 176,4 % en cinc anys.

Gràfic 3. Creixement de la població segons el lloc de naixement. Taxa de creixement, 1991-1996



Font: Web de l'Institut d'Estadística de Catalunya.

El menor saldo migratori que les dades reflecteixen per a Centelles es deriva d'un menor creixement de tots els grups de població procedents de les diferents àrees tingudes en compte, de la comarca mateix (i del municipi mateix), d'altres comarques i de l'estranger; també cal esmentar una major caiguda de la població procedent de la resta de l'Estat.

Les dades sobre la nacionalitat dels habitants d'Osona ens indiquen que la protagonista d'aquest fort creixement dels residents nascuts a l'estranger ha estat la població africana, i d'una forma molt més accentuada que en el conjunt de Catalunya; actualment representen un 83 % de totes les nacionalitats estrangeres.

A Centelles, en canvi, el procés no ha estat tan accentuat i el grup de població que ha augmentat més ha estat el de nacionalitat americana. La població africana, tot i això, representa un percentatge important de la total, el 62 %.

1.3. Estructura d'edats

La situació descrita fins ara i determinada per les taxes de natalitat i mortalitat i l'entrada o sortida de població migrant condiona l'estructura d'edats de la població. A Catalunya, a partir de 1960, l'increment de la natalitat i l'arribada d'immigrants va permetre renovar la piràmide d'edats ampliant els grups de joves de la població catalana. A partir de l'any 1975, però, es modifica la dinàmica demogràfica de Catalunya i comença un procés d'envelliment.

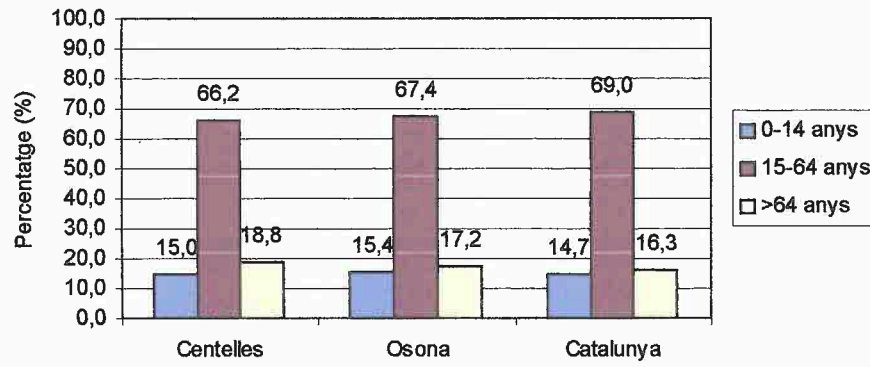
El Gràfic 4 ens mostra que l'any 1996 a Catalunya hi ha un 14,7 % de joves (amb menys de 15 anys), un 69,1 % d'adults (entre 16 i 64 anys) i un 16,3 % de vells (amb més de 64 anys). L'índex d'envelliment² resultant és de l'1,11; per a cada jove hi ha 1,11 vells.

Tot i que no s'observen diferències excessivament significatives entre la situació catalana i l'osonenca, sí que és important destacar que a Centelles hi ha una major proporció de població vella en relació amb la jove, i que això es tradueix en un índex d'envelliment lleugerament superior al comarcal i que arriba a l'1,25.

Tot plegat fa que l'índex de dependència, que posa en relació la població en edat no activa (0-15 anys i més de 64 anys) i la població en edat potencialment activa (15-64 anys), també sigui superior a Centelles; pren un valor de 0,51 enfront del 0,48 d'Osona i el 0,45 de Catalunya. Aquesta dependència sobre la població activa ve marcada, sobretot, per la major proporció que té Centelles de població de més de 64 anys.

² Relació entre la població de menys de 15 anys i la de més de 64 anys.

Gràfic 4. Estructura d'edats de la població



Font: Web de l'Institut d'Estadística de Catalunya.

2. Activitat i ocupació

Una vegada analitzada l'estructura i l'evolució general de la població centellenca cal veure quina és la seva relació amb l'activitat. Concretament, en aquesta part de l'informe es pretén analitzar quins són els nivells d'activitat i ocupació al municipi i quina és la relació entre la població ocupada i els llocs de treball que genera el municipi.

Les dades utilitzades continuen essent les dels censos i padrons de població.

2.1. L'activitat a Centelles

2.1.1. Taxa d'activitat

Segons les dades del cens de 1996 a Centelles hi ha 2.523 persones actives, xifra que es tradueix en una taxa d'activitat del 52,3 % (població activa en relació amb la població de 16 anys o més). Aquesta xifra, tot i ser similar a la catalana, queda per sota de l'osonenca (55,7 %). La menor taxa d'activitat no es tradueix en una taxa d'atur inferior, sinó que com veurem més endavant la situació és la contrària; la taxa d'atur a Centelles és superior a la del conjunt de la comarca.

En què es fonamenta aquesta menor taxa d'activitat? La menor proporció d'actius s'explica per unes taxes de participació en el mercat de treball menys elevades pel que fa a les dones (a Centelles un 39,2 % de les dones de més de 16 anys són actives, mentre que en el conjunt de la comarca aquest percentatge arriba al 44,2 %), a la gent amb estudis primaris i a tots els grups d'edat en general.

Taula 4. Taxes d'activitat, 1996

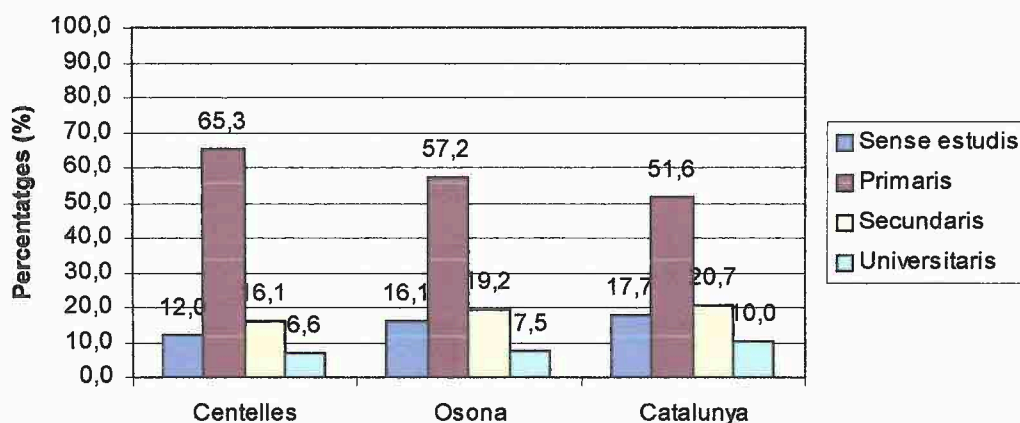
	Masculina	Femenina	Total
Centelles	66,1	39,2	52,3
Osona	67,8	44,2	55,7
Catalunya	66,4	41,2	53,4

Font: Web de l'Institut d'Estadística de Catalunya i elaboració pròpia.

Tots aquests factors es combinen amb un nivell d'estudis de la població inferior al de la mitjana de la comarca. L'estructura educativa de la població de Centelles ha canviat molt durant els últims anys d'acord amb les modificacions experimentades a tot el país: els estrats menys qualificats han perdut pes, mentre que n'han guanyat els nivells d'instrucció més elevats. La situació que s'observa el 1996 (Gràfic 5), però, reflecteix aquest nivell educatiu inferior de la població de Centelles: malgrat que la proporció de població sense

estudis és inferior, l'estrat amb estudis primaris representa un 65,3 % del total, percentatge molt superior al 57,2 % d'Osona i al 51,6 % de Catalunya. Així, el grup de gent sense estudis o amb estudis primaris representa un 77,3 % dels centellencs. Per contra, els estrats amb estudis secundaris o universitaris tenen un pes més petit que a la resta de la comarca.

Gràfic 5. Distribució de la població segons el grau d'instrucció



Font: Web de l'Institut d'Estadística de Catalunya i elaboració pròpia.

L'evolució general de la població activa durant els últims 10 anys ha estat marcada per dos períodes clarament diferenciats:

- A Catalunya, de 1986 a 1991 la població activa va augmentar a un ritme superior al de la població de més de 16 anys, fet que es va traduir en un increment de les taxes d'activitat. A Osona aquest increment va tenir com a protagonista la incorporació de la dona al mercat laboral, ja que els augments van centrar-se en el col·lectiu femení, mentre que la taxa d'activitat masculina es reduïa. A Centelles la taxa d'activitat va augmentar més que en el conjunt de la comarca i tot i que les dones també en van ser protagonistes, la taxa masculina també va créixer lleugerament.
- De 1991 a 1996 el retard en la incorporació al mercat laboral de la població jove i l'increment progressiu del grup de població més gran ha provocat una caiguda de les taxes d'activitat. A Osona aquesta caiguda ha estat generalitzada i ha afectat tant les taxes masculines com les femenines. En aquest context l'evolució a Centelles ha estat més negativa (s'ha reduït un 9 % enfront del 3,1 % de la comarca) i les dones són les que han presentat reduccions més importants (de més de l'11 %).

2.1.2. Població ocupada i oferta de llocs de treball

Finalment, un altre element que explica l'activitat de la població resident en un municipi és la integració del seu mercat de treball amb el dels municipis veïns. Les dades dels censos i padrons ens permeten fer una anàlisi de la població ocupada dels municipis i dels seus llocs de treball. Així podem identificar:

- La població ocupada resident en un municipi (POR), i distingir entre la que treballa dins el mateix municipi (POR/D) o fora d'aquest (POR/F).
- El nombre de llocs de treball localitzats en cada municipi (LTL) i si aquests estan ocupats per població ocupada resident en el mateix municipi (LTL/D) o resident en algun altre (LTL/F).

La combinació de les dades anteriors ens permet calcular l'índex de compensació (resultat de dividir els llocs de treball localitzats al municipi per la seva població ocupada resident), mitjançant el qual es determina si en un municipi hi ha excedent de llocs de treball o excedent de població activa. Quan l'índex s'acosta a 1 més gran és l'equilibri entre població ocupada i llocs de treball.

Segons les dades de 1996 a Centelles hi ha 2.158 persones ocupades; el 52,7 % treballen al mateix municipi i el 47,3 % ho fan fora del municipi. D'altra banda a Centelles s'hi localitzen 1.557 llocs de treball, el 73,1 % dels quals estan ocupats per centellencs.

Per tant al municipi hi ha un dèficit de 601 llocs de treball, fet que ens indica que té una major vocació emissora de mà d'obra i li manca la suficient capacitat d'oferir ocupació. Aquestes dades es tradueixen en un índex de compensació de 0,72.

Taula 5. Població ocupada resident, llocs de treball localitzats i índex de compensació

Població ocupada resident			Llocs de treball localitzats			Índex de compensació
POR	POR/D	POR/F	LTL	LTL/D	LTL/F	
2.158	1.138	1.020	1.557	1.138	419	0,72

Font: Web de l'Institut d'Estadística de Catalunya.

Des de 1991, hi ha hagut una reducció d'ocupats (un 6,5 %) i de llocs de treball (un 20 %) a Centelles. Per tant, durant els cinc anys que separen l'últim cens i padró de població el volum de llocs de treball localitzats al municipi s'ha reduït més que el total de residents amb lloc de treball (a la mateixa Centelles o fora d'aquesta). Aquest fet ha accentuat la vocació emissora de mà d'obra de Centelles; una major proporció de residents a Centelles que tenen una nova ocupació l'han trobada, cada vegada més, fora del municipi pel creixent dèficit de llocs de treball existent (que ha passat de 351 el 1991 a 601 el 1996). Han augmentat les sortides d'ocupats i s'han reduït les entrades.

En terme de fluxos nets, les dades de 1996 mostren que un 60 % dels 419 ocupats que treballen però no resideixen a Centelles provenen de Balenyà, Tona, Vic i Aiguafreda. Segueixen per ordre d'importància treballadors de Barcelona, St. Martí de Centelles, Seva i Taradell.

De la mateixa manera un 54 % dels ocupats de Centelles que es desplacen a altres municipis per treballar van a Vic, Balenyà, Aiguafreda i Barcelona. Tona, la Garriga, Granollers i Sant Martí de Centelles també reben un contingent de treballadors residents a Centelles important.

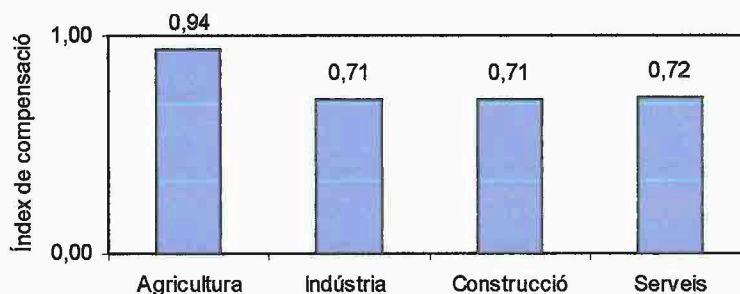
Amb tot, Centelles no forma part de cap àrea de cohesió de la comarca; no hi ha cap municipi cap al qual es desplaci més d'un 15 % de la població activa de Centelles, ni cap municipi la població del qual ocupi més d'un 15 % dels llocs de treball de Centelles.

Tot plegat ens indica que el caràcter fronterer de Centelles amb el Vallès Oriental i la major proximitat amb l'àrea metropolitana torna a determinar els seus fluxos intermunicipals, en aquest cas en l'àmbit de la mobilitat laboral. Amb tot, durant els últims cinc anys, les entrades de treballadors al municipi de Centelles s'han intensificat (tot i que menys que les sortides) amb els municipis més propers i Vic, mentre que s'han reduït amb els que queden més allunyats, però amb els quals s'observava un flux relativament important durant el 1991: Badalona, Sta. Coloma de Gramenet, Mollet, Montmeló i l'Hospitalet de Llobregat. Pel que fa a les sortides, en canvi, s'han intensificat en general.

Els índexs de compensació per sectors i professions (Gràfic 6 i Gràfic 7) ens indiquen el següent:

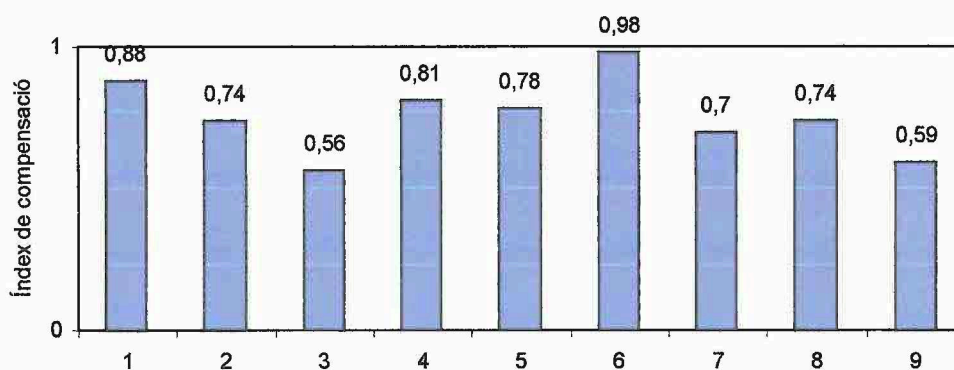
- El major equilibri entre ocupats i llocs de treball es dona en el sector agrícola. La resta de sectors (indústria, construcció i serveis) presenten uns índexs inferiors i pràcticament idèntics, fet que ens indica uns dèficits semblants a l'hora d'oferir llocs de treball per als ocupats del municipi.
- Paral·lelament, el major equilibri també es dona entre els treballadors agraris qualificats, seguits dels directius i el personal administratiu. Els majors dèficits, en canvi, són de tècnics i professionals de suport, treballadors no qualificats i treballadors qualificats de la indústria i els serveis.

Gràfic 6. Índexs de compensació per sectors



Font: Web de l'Institut d'Estadística de Catalunya i elaboració pròpia.

Gràfic 7. Índexs de compensació per professions



1: directius, 2: tècnics i professionals, 3: tècnics i professionals de suport, 4: personal administratiu, 5: treballadors dels serveis i el comerç, 6: treballadors agraris qualificats, 7: treballadors qualificats de la indústria i els serveis, 8: instal·ladors i muntadors, 9: treballadors no qualificats

Font: Web de l'Institut d'Estadística de Catalunya i elaboració pròpia.

2.1.3. Taxa d'ocupació

Les 2.158 persones ocupades de Centelles representen una taxa d'ocupació del 44,7 % (població ocupada en relació amb la població de 16 anys o més). Aquesta xifra és superior a la catalana però torna a quedar per sota dels valors que s'observen en el conjunt de la comarca i que són del 49,1 %.

La Taula 6 ens mostra que, en aquest cas, les menors taxes d'ocupació de Centelles en comparació amb la resta de la comarca es donen tant entre els homes com entre les dones.

Taula 6. Taxes d'ocupació, 1996

	Masculina	Femenina	Total
Centelles	58,1	32,0	44,7
Osona	62,3	36,6	49,1
Catalunya	56,3	30,7	43,1

Font: Web de l'Institut d'Estadística de Catalunya i elaboració pròpia.

L'evolució de la població ocupada durant els últims 10 anys ha seguit la tendència de la població activa:

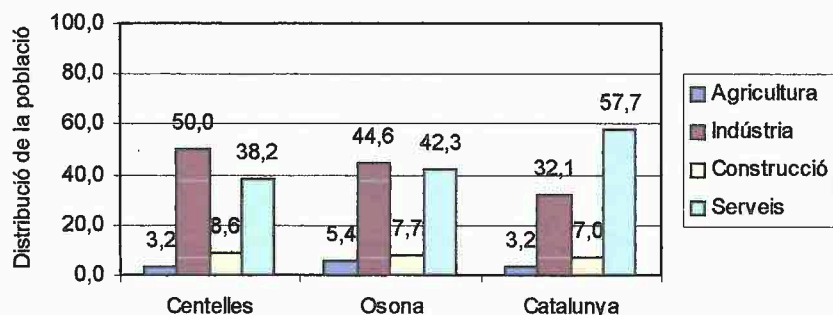
- Augments generalitzats de 1986 a 1991 i especialment importants entre les dones. En aquest cas el creixement a Osona i a Centelles queda molt per sota dels valors catalans.
- Reduccions de 1991 a 1996, que a Catalunya s'han centrat en el col·lectiu masculí i a Osona i Centelles s'han generalitzat tant en els homes com en les dones. A Centelles, l'evolució ha tornat a ser pitjor que en el conjunt de la comarca i especialment dolenta en les taxes d'ocupació femenines.

2.1.4. Població ocupada en els diferents sectors de l'economia

L'estructura empresarial i de producció d'una determinada àrea condiciona l'ocupació de la seva població. En aquest sentit a Osona encara destaca l'elevat pes del sector primari i secundari en detriment d'un sector serveis que, tot i ser majoritari, encara està poc desenvolupat en relació amb la resta del país i així ho mostren les dades de població ocupada del padró d'habitants de 1996.

A Centelles aquesta tònica comarcal fins i tot s'accentua; el Gràfic 8 ens mostra que els ocupats de l'agricultura i els serveis perden pes en relació amb la comarca, i la indústria i la construcció en guanyen. La meitat dels habitants del municipi estan ocupats en el sector industrial.

Gràfic 8. Distribució de la població ocupada per sectors, 1996



Font: Web de l'Institut d'Estadística de Catalunya i elaboració pròpia.

Des de 1986 l'estructura d'ocupació de la població catalana ha evolucionat paral·lelament a la terciarització de l'economia i la proporció d'ocupats en el sector serveis ha augmentat. Aquest procés també ha estat important a Osona, on els ocupats de la indústria s'han reduït del 50,3 % al 44,6 %, mentre que els dels serveis han augmentat del 32,0 % al 42,3 %.

Centelles no ha quedat al marge d'aquesta tendència, i amb 10 anys els ocupats en el sector industrial han passat del 61,8 % al 50,0 %, mentre que els dels serveis han evolucionat del 26,9 % al 38,2 % del total d'ocupats. Cal tenir en compte que en els últims cinc anys i en un context de reducció del nombre d'ocupats, els serveis han estat l'únic sector que ha experimentat taxes de creixement positives. Per tant, el menor desenvolupament d'aquest sector a Centelles pot determinar l'evolució més negativa de les taxes d'ocupació que observàvem en l'apartat anterior.

Convé dir, també, que el major pes dels ocupats en el sector constructor és degut a l'espectacular creixement que van experimentar entre els anys 1986 i 1991.

3. Situació de l'atur

Les variables analitzades en els apartats anteriors i les relacions entre si (característiques de població, llocs de treball oferts...) determinen, també, la problemàtica dels mercats laborals.

A continuació, doncs, i per tancar tota la part de l'estudi relacionada amb la població, s'analitza la situació de l'atur a Centelles, la situació actual i l'evolució durant els últims anys, i es fa també un estudi dels col·lectius amb més problemes en el mercat laboral.

Les dades disponibles sobre el mercat de treball municipal són el Registre d'aturats de les Oficines de Treball i els cens de població (i padrons per períodes intercensals).

Per tal de poder oferir una informació molt més actual de la situació i veure l'evolució recent de tots els paràmetres, l'anàlisi de la situació de l'atur de Centelles, així com les comparacions que s'estableixen amb el conjunt d'Osona i de Catalunya, es basen en la informació proporcionada a través del Departament de Treball de la Generalitat de Catalunya i que es refereix a les persones registrades com a aturades a les Oficines de Treball de la mateixa Generalitat.

3.1. Situació actual i evolució

La situació de l'atur a Centelles cal estudiar-la en el marc del mercat laboral català i osonenc. Les últimes dades disponibles del mes de març de 2000 ens indiquen que a Catalunya hi ha una taxa d'atur registrat del 6,25 % de la població activa, la més baixa de totes les comunitats autònomes espanyoles, i que a Osona la taxa d'atur se situa al 5,19 % de la població activa, més d'un punt per sota de la catalana.

En aquest context a Centelles hi ha 148 aturats, el 5,87 % de la població activa, una xifra que tot i ser inferior a la catalana queda per sobre dels valors del conjunt de la comarca.

Taula 7. Taxa d'atur, març 2000

	Taxa d'atur
Centelles	5,87
Osona	5,19
Catalunya	6,25

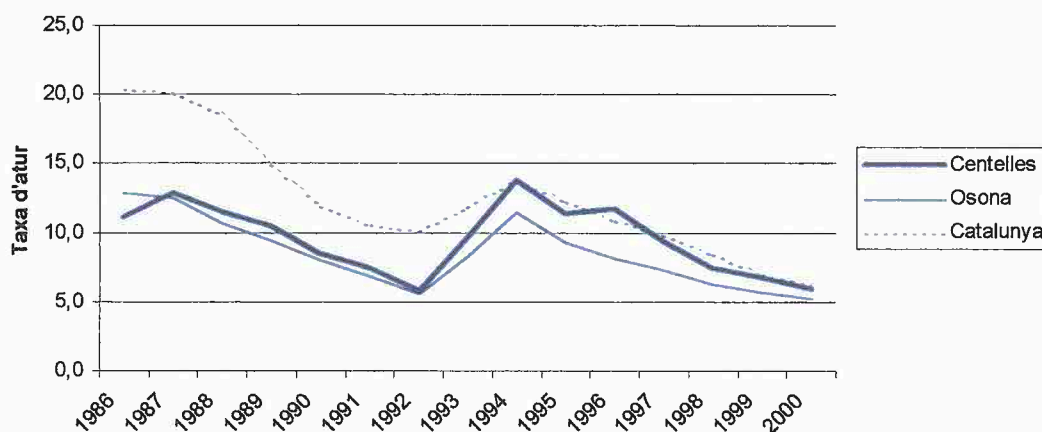
Font: Departament de Treball de la Generalitat de Catalunya, Web de l'Institut d'Estadística de Catalunya i elaboració pròpia.

Entre 1986 i 2000 Centelles ha reduït els seus desocupats en 115 persones, i ha passat de 263 a 148. Això suposa que en 14 anys a Centelles els desocupats han disminuït un 43,7 %, valor que ha quedat per sota del d'Osona (un 53,5 %) i el de Catalunya (un 64,1 %). Amb tot, durant els tres últims anys la caiguda de l'atur ha estat més important a Centelles que en el conjunt de la comarca.

El Gràfic 9 mostra les característiques concretes d'aquesta dinàmica:

- Fins a 1992 la taxa d'atur disminueix en tots els àmbits. La situació i evolució de Centelles és molt similar a la de la resta de la comarca, on la magnitud de reducció de l'atur és inferior a la resta del país. En aquest context, les taxes d'atur osonenques i catalanes es van apropant.
- A partir de 1992, i a cavall de la recessió econòmica, la taxa d'atur augmenta de forma generalitzada. Amb tot, a la comarca els augments són més forts que a Catalunya i a Centelles l'evolució és fins i tot pitjor. La taxa d'atur del municipi arriba al 13,78 %, valors similars als catalans i força superiors als osonencs.
- A partir de 1994 l'economia inicia la fase de recuperació i això té un reflex en el comportament de la taxa d'atur que comença a decreïxer. Aquesta evolució és més positiva a Catalunya que a Osona i Centelles i el març de 2000 les diferències s'han escurçat de forma significativa. La taxa d'atur de Centelles continua situant-se una mica per sobre de la comarcal.

Gràfic 9. Evolució de les taxes d'atur. Mesos de març de cada any



Font: Web de l'Institut d'Estadística de Catalunya i elaboració pròpia.

3.2. Característiques de l'atur

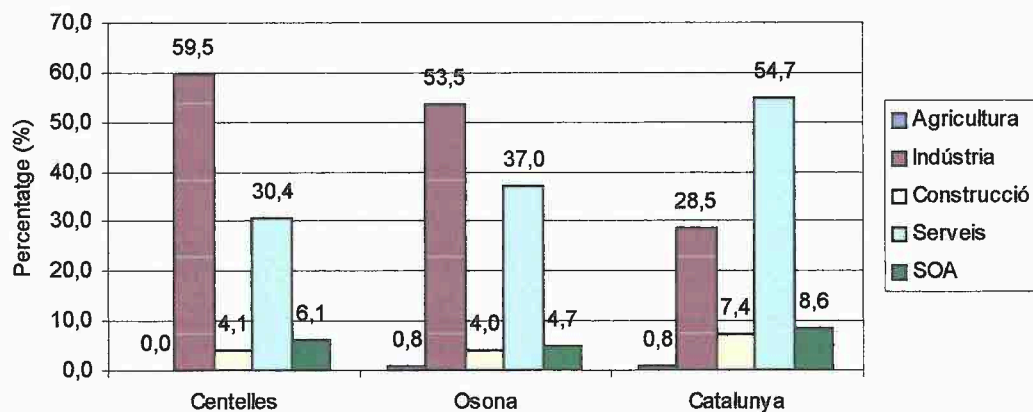
3.2.1. Població desocupada en els diferents sectors de l'economia

L'estructura econòmica d'una zona condiona de manera important la seva problemàtica quant a atur. En aquest sentit, el major pes del sector industrial i el menor pes del sector serveis es reflecteixen en la situació dels aturats.

El Gràfic 10 corrobora l'anterior afirmació: destaca la major proporció de desocupats en el sector industrial a Osona, i la menor proporció de desocupats en el sector serveis i constructor. Els aturats sense una ocupació anterior també estan en una millor situació que a la resta de Catalunya.

Pel que fa a Centelles, les diferències amb Catalunya s'accentuen encara més i els desocupats del sector industrial arriben a representar quasi el 60 % del total, mentre que els del sector serveis només representen el 30 % del total.

Gràfic 10. Distribució dels desocupats en els diferents sectors de l'economia, març 2000



Font: Departament de Treball de la Generalitat de Catalunya i elaboració pròpia.
SOA: Sense ocupació anterior.

Les dades d'atur ens permeten completar la informació dels serveis. La Taula 8 ens mostra la distribució dels desocupats en les diferents activitats del sector a Centelles en comparació amb el conjunt de la comarca. Les dades ens mostren un major pes a Centelles dels desocupats en l'hoteleria, el sector immobiliari i les activitats socials.

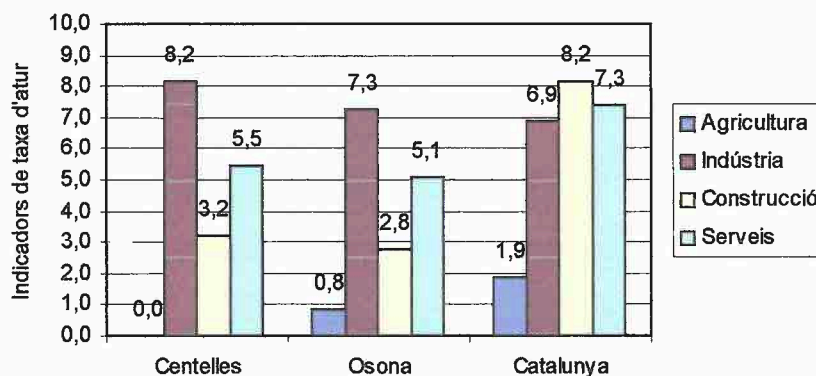
Taula 8. Distribució de l'atur en les diferents activitats del sector serveis, març 2000

	Centelles	Osona
Comerç i reparacions	16,7	23,4
Hoteleria	11,1	8,5
Transport i comunicacions	0,0	2,9
Finances	0,0	2,1
Sector immobiliari	27,8	24,9
Administracions públiques	3,7	6,6
Educació	0,0	3,8
Sanitat i Seguretat Social	7,4	8,3
Activitats socials, associacions	16,7	8,6
Personal domèstic	0,0	0,3
Organismes exteriors	0,0	0,0
Altres	16,7	10,5
Total	100,0	100,0

Font: Departament de Treball de la Generalitat de Catalunya i elaboració pròpia.

Si relacionem les dades d'atur amb les d'ocupació (nombre d'aturats per cada 100 ocupats) veiem que la pitjor situació de la taxa d'atur de Centelles es tradueix en tots els sectors. Tot i que la situació pot variar al llarg de l'any, durant el mes de març les diferències més importants es donen en el sector industrial.

Gràfic 11. Indicadors de taxa d'atur* segons sectors, març 2000



Font: Departament de Treball de la Generalitat de Catalunya, Web de l'Institut d'Estadística de Catalunya i elaboració pròpia.

*Indicador de taxa d'atur: (aturats/ocupats)×100

Durant els últims tres anys de reduccions continuades (des de 1997) els grups més dinàmics tant a la comarca com a Centelles han estat els de la construcció i els aturats sense ocupació anterior. La resta de sectors també han presentat reduccions importants.

3.2.2. Desocupats segons sexe

La problemàtica de l'atur a Catalunya se centra en el col·lectiu femení, que representa quasi un 60 % dels desocupats i la seva taxa d'atur dobla la masculina. Aquesta situació és molt més accentuada a la comarca, on el percentatge de desocupades arriba al 71 % i la taxa d'atur triplica la masculina.

A Centelles la situació és paral·lela a la comarcal i, tot i que el percentatge de desocupades és lleugerament inferior (un 70,3 %), la taxa d'atur femenina arriba al 10,73 % i quasi quadruplica la masculina. Per tant, podem afirmar que la major taxa d'atur del municipi en relació amb la comarca té com a protagonistes les dones.

Taula 9. Distribució dels desocupats i taxes d'atur segons sexe, març 2000

	% de desocupats		Taxa d'atur	
	Homes	Dones	Homes	Dones
Centelles	29,7	70,3	2,83	10,73
Osona	28,8	71,2	2,53	9,07
Catalunya	40,9	59,1	4,47	8,92

Font: Departament de Treball de la Generalitat de Catalunya, Web de l'Institut d'Estadística de Catalunya i elaboració pròpia.

Durant els últims tres anys la bona dinàmica del mercat laboral ha estat generalitzada però ha afavorit més els homes que les dones. Tant a Osona com a Centelles les taxes de reducció dels primers han doblat les de les segones, fet que ha derivat en l'augment del percentatge de dones desocupades sobre el total, que en tres anys ha passat de valors propers al 60 % al 70 % actual.

3.2.3. Desocupats segons edat

Si per sexes veiem que la problemàtica de l'atur a Catalunya se centra en el col·lectiu de dones, per edats els més afectats són els grups de gent més gran. Factors comentats anteriorment com el progressiu envelliment de la població i la tardana incorporació dels joves al mercat laboral condicionen aquesta evolució. A tot això s'hi afegeixen els incentius a la contractació de joves introduïts a partir de la reforma laboral de 1997.

Així, la Taula 10 mostra que tant a Catalunya com a Osona la taxa d'atur de la població més gran supera el 12 i el 13 % de la població activa respectivament, valor molt superior al que s'observa en la resta de grups d'edat.

A Centelles la situació torna a ser paral·lela a la comarcal i el col·lectiu de més de 54 anys també és el que presenta una taxa d'atur més elevada. Tots els col·lectius de Centelles tenen una taxa d'atur superior a l'osonenca, però són els més grans els que estan relativament pitjor. Per tant, també podem afirmar que la major taxa d'atur del municipi en relació amb la comarca té com a protagonistes tots els grups d'edats però principalment els majors de 54 anys.

Taula 10. Distribució dels desocupats i taxes d'atur segons edat, març 2000

	% de desocupats				Taxa d'atur			
	< 25	25-39	40-54	>54	< 25	25-39	40-54	>54
Centelles	12,2	35,1	29,7	23,0	4,32	4,73	5,71	14,41
Osona	10,1	33,3	33,3	23,4	3,42	3,90	5,56	13,05
Catalunya	12,0	37,5	30,6	19,8	4,85	5,39	6,19	12,23

Font: Departament de Treball de la Generalitat de Catalunya, Web de l'Institut d'Estadística de Catalunya i elaboració pròpia.

Pel que fa a aquests col·lectius d'edat, durant els últims tres anys la bona dinàmica del mercat laboral ha estat força generalitzada. Tot i això, els més afavorits han estat els més joves: en tres anys el nombre de desocupats de menys de 25 anys s'ha reduït un 60 % tant a Osona com a Centelles (han passat de representar prop del 20 % dels desocupats a valors del 10 al 12 %). Pel que fa als més grans, la reducció global dels últims tres anys és del 15 % a Centelles però cal tenir en compte que des de 1998 l'evolució ha estat més aviat negativa. Cal dir, però, que els resultats són millors a Centelles que a la resta de la comarca, on aquest col·lectiu de desocupats s'ha fet més gran.

3.2.4. Desocupats segons sexe i edat

Les dades indiquen que a Osona i a Centelles el col·lectiu de més de 54 anys és el que té més problemes en el mercat laboral, tant entre els homes com entre les dones, i que en canvi els joves són els que estan en una millor situació.

D'altra banda, la major taxa d'atur entre les dones es reproduïx en tots els grups d'edat i és molt alta quan entrem a la franja a partir dels 40. El major nombre de desocupades és entre els 25 i 54 anys (percentatges més elevats).

Taula 11. Distribució dels desocupats i taxes d'atur segons edat*, març 2000

		Homes				Dones			
		< 25	25-39	40-54	>54	< 25	25-39	40-54	>54
Distribució desocupats	Centelles	11,4	31,8	22,7	34,1	12,5	36,5	32,7	18,3
	Osona	10,6	28,0	27,1	34,3	9,8	35,5	35,8	18,9
Taxes d'atur	Centelles	1,99	2,16	2,05	8,93	7,83	8,39	12,06	27,94
	Osona	1,80	1,70	2,11	7,92	5,59	6,68	11,22	24,92

Font: Departament de Treball de la Generalitat de Catalunya, Web de l'Institut d'Estadística de Catalunya i elaboració pròpia.

3.2.5. Desocupats segons nivell formatiu

Després d'identificar el problema de l'atur en les dones i la gent gran, podem ampliar aquest col·lectiu de població als grups amb menys formació.

A la Taula 12 veiem que els aturats amb un màxim d'estudis primaris representen prop del 75 % dels desocupats a Catalunya i més del 80 % a Osona i tenen unes taxes d'atur més elevades que la resta de col·lectius; a Catalunya, del 8,2 % i a Osona, del 6,7 % de la població activa. També cal dir que la taxa d'atur de la gent amb estudis secundaris és més petita a Osona que a Catalunya.

En aquest context Centelles segueix la tònica comarcal i el col·lectiu amb estudis inferiors també és el que presenta una taxa d'atur més elevada i superior a la d'Osona (7,5 % enfront de 6,7 %). En la resta de grups la situació és similar, sense diferències significatives.

Taula 12. Distribució dels desocupats i taxes d'atur segons nivell formatiu, març 2000

	% de desocupats			Taxa d'atur		
	Primaris	Secundaris	Universitaris	Primaris	Secundaris	Universitaris
Centelles	83,8	10,8	5,4	7,5	2,8	2,7
Osona	80,6	13,7	5,6	6,7	2,8	2,4
Catalunya	74,7	19,0	6,3	8,2	4,4	2,4

Font: Departament de Treball de la Generalitat de Catalunya, web de l'Institut d'Estadística de Catalunya i elaboració pròpia.

Pel que fa a l'evolució dels tres últims anys les diferències entre col·lectius han estat poc importants, però les millors evolucions a Centelles s'han observat entre els desocupats amb estudis primaris i els que tenen estudis universitaris, amb reduccions de més del 30 %.

4. Activitat econòmica

Una vegada analitzada la població en tots els seus vessants, en aquest apartat s'analitza l'evolució de l'activitat econòmica del municipi de Centelles a partir d'un conjunt de variables sintètiques que permeten reflectir la situació actual de la seva activitat econòmica. En aquest sentit, primer s'analitzaran les dades facilitades per l'Institut Nacional de la Seguretat Social referents al nombre d'assalariats, d'autònoms i d'empreses. Aquestes dades s'explotaran per grans sectors econòmics i també es compararan les dades de Centelles amb les de la comarca d'Osona i el total de Catalunya. La sèrie temporal emprada en aquest cas fa referència al període 1996-1999 (s'agafa el darrer trimestre de cada any). En segon lloc, es farà una anàlisi molt més detallada de l'activitat econòmica de Centelles seguint la mateixa metodologia comentada en línies anteriors. D'aquesta manera obtindrem una fotografia sobre l'estat actual de l'activitat econòmica de Centelles i sabrem com s'ha arribat a la situació actual. Així, mentre que en els apartats anteriors s'han analitzat les característiques de l'ocupació de la població de Centelles, en els següents s'analitzaran les característiques de l'ocupació que genera l'activitat econòmica del municipi.

4.1. Assalariats

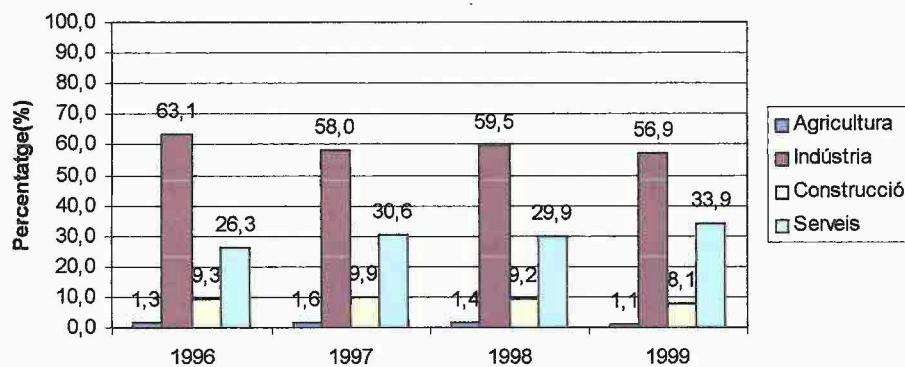
Quan utilitzem el nombre d'assalariats per analitzar l'activitat econòmica cal tenir present que es tracta del nombre de persones que treballen per compte d'altri en un municipi o àrea geogràfica determinada, de manera que no s'ha de confondre amb la residència d'aquests assalariats. És a dir, no sempre coincideix la localització del lloc de treball dels assalariats amb la seva residència. Tot i això, el nombre d'assalariats és una bona variable per quantificar i mesurar l'activitat econòmica d'una àrea geogràfica i l'impacte de generació d'activitat econòmica i de llocs de treball per compte d'altri.

El Gràfic 12, el Gràfic 13 i el Gràfic 14 mostren l'evolució dels assalariats al llarg dels darrers quatre anys pel que fa a Centelles, Osona i Catalunya, expressat en termes relatius o percentatges sobre el total d'assalariats de cada àrea geogràfica. D'aquesta manera, a partir d'una primera estructura de l'activitat econòmica de Centelles en relació amb altres àrees geogràfiques veiem que la seva estructura econòmica pel que fa al nombre d'assalariats és força diferent de la d'Osona i Catalunya. Així, l'any 1996 l'activitat agrícola de Centelles manté uns paràmetres similars als d'Osona i clarament per sobre dels de Catalunya³. Osona sempre ha mantingut una especialització agrícola i ramadera per sobre de la mitjana catalana i Centelles, en aquest cas, no s'aparta d'aquesta línia. En canvi, pel que fa a la indústria Centelles manté una especialització molt per sobre de l'osonenca i la catalana. Quasi dos terços (63 %) de tots els assalariats treballen en l'activitat industrial, mentre que a Osona no s'arriba a la meitat i a Catalunya no s'arriba a un terç de tots els assalariats. Pel

³ Cal tenir present en aquesta anàlisi que només es treballa amb les dades del règim general de la Seguretat Social, per tant no s'han pogut comptabilitzar les dades referents al règim especial agrícola, fet que pot esbiaixar lleugerament els resultats del sector primari.

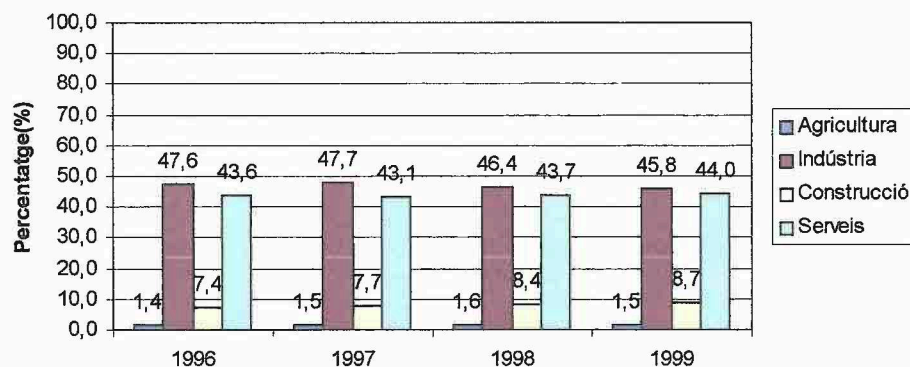
que fa als serveis la situació és justament la contrària, Centelles només aglutina poc més d'una quarta part de tots els seus assalariats, mentre que Osona s'acosta a la meitat i Catalunya s'acosta als dos terços. Per últim, el sector de la construcció de Centelles també està per sobre del d'Osona i Catalunya, mostra una major especialització o concentració del nombre d'assalariats.

Gràfic 12. Distribució dels assalariats de Centelles per grans sectors econòmics, 1996-1999



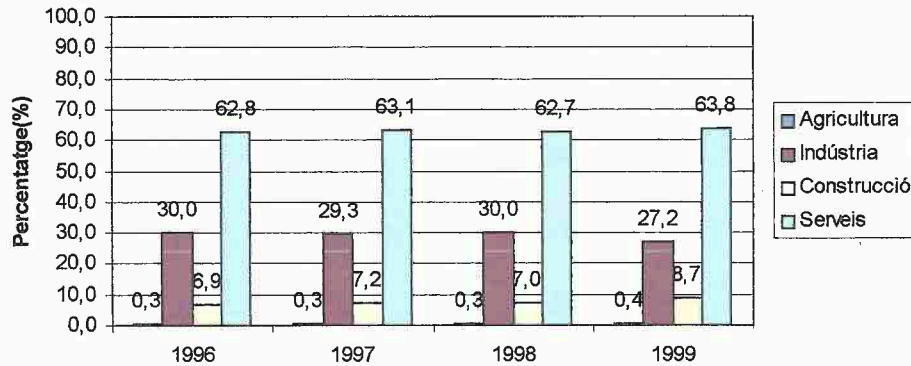
Font: Departament de Treball de la Generalitat de Catalunya.

Gràfic 13. Distribució dels assalariats d'Osona per grans sectors econòmics, 1996-1999



Font: Departament de Treball de la Generalitat de Catalunya.

Gràfic 14. Distribució dels assalariats de Catalunya per grans sectors econòmics, 1996-1999



Font: Departament de Treball de la Generalitat de Catalunya.

Al llarg del període analitzat es manté a grans trets la mateixa estructura de l'activitat econòmica, encara que durant 1997 i 1999 es produeixen variacions que redueixen la diferència entre Centelles i Osona i Catalunya. En aquest sentit, després de 1999 es redueixen els assalariats dedicats a l'agricultura, a la indústria i a la construcció, i s'incrementa el pes de l'activitat terciària. Així, després del quadrienni 1996-1999 l'activitat econòmica de Centelles mostra una estructura que accentua els trets diferencials que sempre s'han posat de manifest quan es compara l'activitat econòmica d'Osona amb la catalana. Osona és una comarca amb un pes molt rellevant de l'activitat agrícola i sobretot industrial, mentre que el sector serveis es manté per sota de la mitjana catalana. Doncs en el cas de Centelles aquesta comparació encara és més exagerada. El municipi de Centelles té un sector primari amb una dimensió similar al d'Osona, però la seva activitat industrial és molt superior a l'existent a la comarca; en canvi el sector terciari està molt per sota tant de l'osonenc com del català. Pel que fa a l'activitat constructora, fa quatre anys Centelles partia amb una concentració d'assalariats superior a Osona i Catalunya, però la situació s'ha invertit al final del període.

També resulta rellevant no tan sols analitzar quina ha estat l'evolució de l'estructura econòmica de Centelles sinó també tenir present l'evolució del nombre absolut d'assalariats entre els anys 1996 i 1999. D'aquesta manera, calculant aquesta taxa de variació entre els anys mencionats podem analitzar si hi ha hagut creació o destrucció de llocs de treball. Per tant, una cosa és la importància de cada sector econòmic i una altra, el nombre d'assalariats de cada sector econòmic. Els resultats de la Taula 13 mostren com Centelles ha mantingut un major ritme de creixement d'assalariats, sobretot gràcies a la important creació de llocs de treball del sector terciari. Mentre que en el sector primari no hi ha hagut creació d'ocupació assalariada, en la indústria es manté el mateix ritme que a Osona i Catalunya, i la construcció ha patit un creixement molt per sota de les altres àrees geogràfiques; el cas dels serveis mostra que hi ha hagut una creació d'ocupació assalariada molt per sobre de la resta del territori català.

Taula 13. Variació dels ocupats (assalariats i autònoms) per grans sectors econòmics, 1996-1999

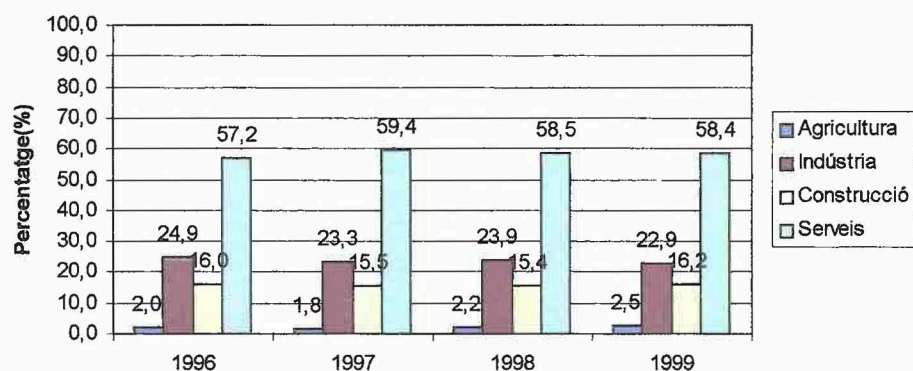
	Agricultura	Indústria	Construcció	Serveis	Total
Assalariats					
Centelles	0,0	9,4	6,5	56,7	21,4
Osona	19,4	10,4	35,3	16,5	14,8
Catalunya	51,3	9,1	52,3	22,6	20,4
Autònoms					
Centelles	40,0	-0,8	9,8	12,5	8,0
Osona	37,6	-0,7	17,3	8,3	8,8
Catalunya	20,9	-2,5	23,0	6,5	6,1
Ocupats					
Centelles	17,4	7,7	8,1	33,5	16,8
Osona	28,2	8,9	27,6	13,9	13,3
Catalunya	34,0	7,8	43,3	19,0	17,5

Font: Departament de Treball de la Generalitat de Catalunya.

4.2. Autònoms

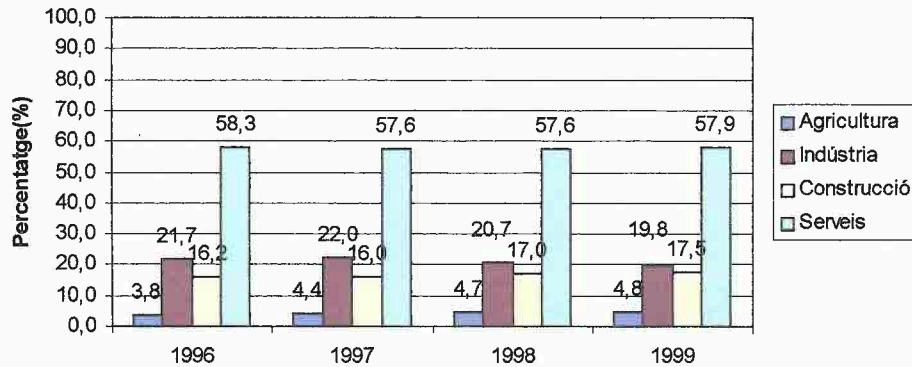
A continuació es repeteix la mateixa anàlisi que en l'apartat anterior però fent referència ara al nombre d'autònoms o de persones que treballen per compte propi i tenen el seu propi negoci o activitat econòmica donats d'alta.

Gràfic 15. Distribució dels autònoms de Centelles per grans sectors econòmics, 1996-1999



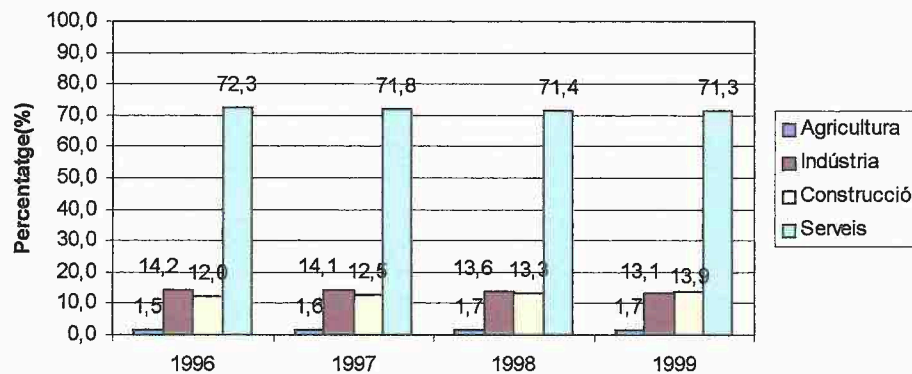
Font: Departament de Treball de la Generalitat de Catalunya.

Gràfic 16. Distribució dels autònoms d'Osona per grans sectors econòmics, 1996-1999



Font: Departament de Treball de la Generalitat de Catalunya.

Gràfic 17. Distribució dels autònoms de Catalunya per grans sectors econòmics, 1996-1999



Font: Departament de Treball de la Generalitat de Catalunya.

Pel que fa a l'anàlisi de l'activitat econòmica a partir del nombre de treballadors per compte propi o autònoms, a partir de les dades de 1996 s'observa una estructura econòmica força similar a la ja analitzada en l'apartat anterior a partir del nombre d'assalariats. En aquest sentit, Centelles mostra una estructura de treballadors autònoms del sector primari amb una menor concentració que Osona i a partir de 1997 supera la mitjana catalana per anar-se incrementant cada any. Per tant, Centelles mostra una menor especialització agrícola respecte a Osona (diferència molt superior si la comparem amb el nombre d'assalariats), és a dir, Centelles és un municipi amb una rellevància del sector primari força inferior si es compara amb Osona, encara que en relació amb Catalunya presenta una major concentració de treballadors del sector primari. Centelles no és un municipi, evidentment, amb un sector primari rellevant, sobretot pel que fa a petites explotacions agrícoles i ramaderes com és el

cas de la resta de la comarca on predominen les explotacions basades en treballadors autònoms.

Quant a l'activitat industrial, es manté la rellevància de Centelles pel que fa a una major concentració dels autònoms en aquesta activitat del sector secundari. Sempre manté una especialització per sobre de l'osonenca (tenint en compte que ho comparem amb una comarca eminentment industrial) i clarament superior (mostra un percentatge que quasi duplica) a la mitjana catalana. Tot i que es repeteix la mateixa estructura industrial ja analitzada en el cas dels treballadors assalariats, cal tenir present que, en aquest cas, el pes dels treballadors autònoms empleats a la indústria és molt inferior, al voltant d'un 22 % dels autònoms.

El cas de la construcció permet concloure que el pes dels autònoms de Centelles és molt similar al d'Osona, i tots dos casos presenten uns paràmetres força superiors a Catalunya. El pes dels autònoms dedicats a la construcció (la majoria de contractistes d'obres i personal dedicat a la construcció) de Centelles ha mantingut una tendència a l'alça i s'ha mantingut al mateix nivell que a Osona, encara que al llarg del període analitzat ha reduït la diferència amb Catalunya.

Pel que fa als autònoms dedicats al sector serveis, es pot parlar d'una gran estabilitat en la tendència experimentada al llarg del període. Igual que en el cas dels treballadors assalariats, l'estructura econòmica de Catalunya mostra un pes del sector terciari més elevat (un 72 % de tots els autònoms) respecte a Osona i Centelles, que presenten un pes dels serveis molt similar. Cal destacar, però, que el pes dels autònoms dedicats als serveis de Centelles és molt més elevat comparat amb el nombre d'assalariats dedicats al terciari. En aquest cas, els serveis és el sector amb un major nombre de treballadors autònoms, seguit molt de lluny de la indústria.

Pel que fa a l'evolució experimentada per l'ocupació del personal autònom entre el període 1996 i 1999, a partir de la Taula 14 es poden observar diferents tendències. El municipi de Centelles experimenta una creació d'ocupació al llarg del període per sobre de la mitjana catalana, encara que per sota de la mitjana d'Osona, resultat, sobretot, del creixement de l'ocupació dels serveis (el més elevat de les tres àrees geogràfiques). És significativa la destrucció d'ocupació d'autònoms en el cas de la indústria, tot i que aquesta destrucció també la pateixen Osona i Catalunya en major grau.

Amb relació a la mateixa anàlisi però per al nombre total d'ocupats, per tant assalariats i autònoms en conjunt, es torna a posar de manifest el comportament ja mencionat. La creació d'ocupació de Centelles es fonamenta en el sector serveis seguit de l'agricultura, mentre que a Osona i a Catalunya aquesta major creació respon a l'activitat constructora i també l'agrícola.

Pel que fa al pes dels assalariats i dels autònoms sobre el total d'ocupats cal dir que en el cas de Centelles hi ha un clar predomini del nombre d'assalariats, un comportament que s'ha accentuat si comparem les dades dels anys 1996 i 1999. Aquest reforçament de la importància dels assalariats és degut al comportament del sector serveis en què s'incrementa el pes dels assalariats, mentre que en el sector primari es produeix la situació

inversa, augmenta la importància dels autònoms. Tot i aquest increment del pes dels assalariats en els serveis de Centelles cal observar que la diferència amb Osona i Catalunya encara és molt important, de trenta punts el 1996 i amb una lleugera reducció el 1999. Encara que a Centelles els assalariats representen més de dos terços l'any 1999, cal tenir present que en el cas d'Osona i de Catalunya s'accentua encara més aquest aclaparador predomini dels assalariats, on representen més de tres quartes parts de tots els ocupats.

Taula 14. Variació dels autònoms i assalariats per grans sectors econòmics, 1996-1999

1996	Agricultura	Indústria	Construcció	Serveis	Total
Autònoms					
Catalunya	0,6	0,1	0,3	0,2	0,2
Osona	0,5	0,1	0,4	0,3	0,3
Centelles	0,4	0,2	0,5	0,5	0,3
Assalariats					
Catalunya	0,4	0,9	0,7	0,8	0,8
Osona	0,5	0,9	0,6	0,7	0,7
Centelles	0,6	0,8	0,5	0,5	0,7
1999					
1999	Agricultura	Indústria	Construcció	Serveis	Total
Autònoms					
Catalunya	0,5	0,1	0,3	0,2	0,2
Osona	0,5	0,1	0,4	0,3	0,3
Centelles	0,5	0,2	0,5	0,4	0,3
Assalariats					
Catalunya	0,5	0,9	0,7	0,8	0,8
Osona	0,5	0,9	0,6	0,7	0,8
Centelles	0,5	0,8	0,5	0,6	0,7

Font: Departament de Treball de la Generalitat de Catalunya.

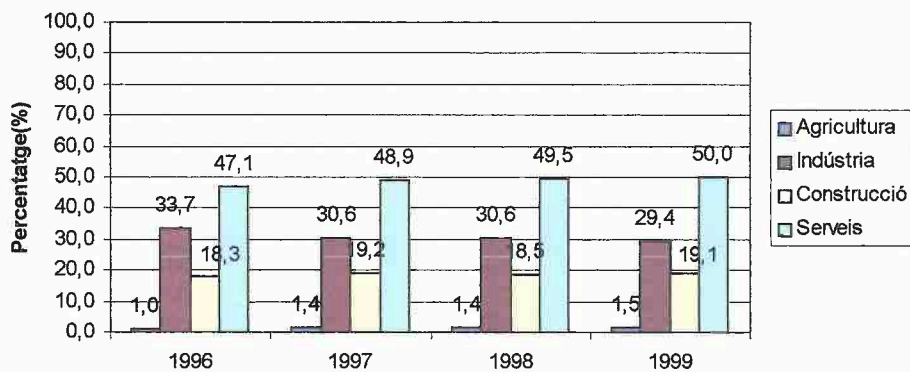
4.3. Empreses

A partir del nombre d'empreses i de la seva dimensió mitjana també es poden treure conclusions de l'estructura econòmica de Centelles respecte a Osona i Catalunya. Les anàlisis que se'n deriven segueixen també la mateixa línia que les anteriors.

L'anàlisi de l'estructura de l'activitat econòmica de Centelles a partir del nombre d'empreses ubicades en el municipi permet sintetitzar les principals conclusions derivades de la seva activitat econòmica. El pes de l'activitat agrícola i ramadera representa la meitat del pes de l'activitat primària de la comarca, però duplica el pes que mostra l'activitat primària catalana. On Centelles presenta una clara especialització és en la indústria. Tot i que la tendència generalitzada és una reducció del pes de l'activitat industrial, la importància d'aquesta activitat en el cas de Centelles duplica el pes de l'activitat industrial catalana i es manté al voltant de cinc punts per sobre de l'activitat osonenca. Quant a l'activitat constructora, Centelles també presenta una major especialització, en termes relatius, si es

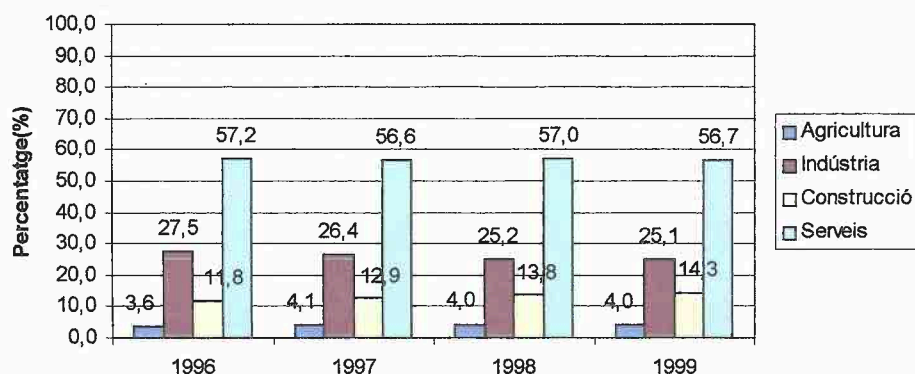
compara amb Osona i Catalunya. Tot i que la comarca i el principat mostren una tendència creixent però continguda, la construcció a Centelles és més constant en el temps però supera de manera important els pesos de la construcció dels altres territoris comparats. El cas dels serveis és justament el contrari que la indústria: encara que el pes de l'activitat terciària de Centelles s'incrementa relativament al llarg del període i es manté constant la importància dels serveis pel que fa a Osona i Catalunya, el nombre d'empreses terciàries localitzades a Centelles no arriba a representar la meitat del seu total, mentre que a Osona supera folgadamente aquesta xifra i en el cas català supera amb escreix els dos terços de totes les empreses de serveis.

Gràfic 18. Distribució de les empreses de Centelles per grans sectors econòmics, 1996-1999



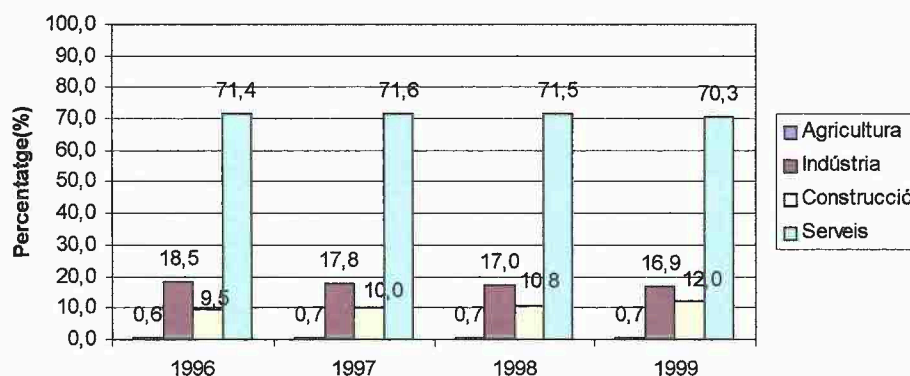
Font: Departament de Treball de la Generalitat de Catalunya.

Gràfic 19. Distribució de les empreses d'Osona per grans sectors econòmics, 1996-1999



Font: Departament de Treball de la Generalitat de Catalunya.

Gràfic 20. Distribució de les empreses de Catalunya per grans sectors econòmics, 1996-1999



Font: Departament de Treball de la Generalitat de Catalunya.

La mida mitjana de les empreses a Centelles també ens permet ampliar la diagnosi de l'activitat econòmica del municipi. Tal com es pot observar a partir de la Taula 15, les empreses agrícoles i ramaderes de Centelles mostren una dimensió de la seva activitat realment important encara que la seva tendència sigui decreixent, al contrari que la tendència experimentada per Osona i Catalunya. La diferència és més evident els anys 1996 i 1997, quan la dimensió mitjana gairebé es duplica si es compara amb la de Catalunya i supera en el doble si es compara amb la de la comarca. Pel que fa a l'activitat industrial, es posa de manifest la dimensió reduïda de les empreses de Centelles. En aquest cas, la dimensió mitjana de les empreses industrials catalanes ja en denota el caràcter de

microempreses, amb una plantilla mitjana de 12-14 treballadors. En el cas d'Osona encara disminueix aquesta dimensió mitjana i se situa entre 10-12 treballadors. Pel que fa a Centelles la dimensió mitjana és més petita, de 9-11 treballadors. Per últim, es produeix el mateix fenomen en el cas de la construcció i dels serveis. El municipi de Centelles manté una important diferència a la baixa respecte a Osona i Catalunya: la dimensió mitjana de les empreses de Centelles representa la meitat de la dimensió de les empreses catalanes (en relació amb les d'Osona la diferència no és tan excessiva). En el cas dels serveis, tot i que l'increment al llarg del període experimentat per la dimensió mitjana de les empreses de Centelles ha estat important, la dimensió encara està molt per sota de la de les empreses terciàries catalanes.

Taula 15. Dimensió mitjana de les empreses per grans sectors econòmics, 1996-1999

	Agricultura	Indústria	Construcció	Serveis
1996				
Centelles	6,5	9,0	2,4	2,7
Osona	2,4	10,5	3,8	4,7
Catalunya	3,5	12,3	5,5	6,7
1997				
Centelles	5,7	9,3	2,5	3,1
Osona	2,3	11,1	3,7	4,7
Catalunya	3,4	12,9	5,7	6,9
1998				
Centelles	5,0	9,9	2,5	3,1
Osona	2,4	11,7	3,8	4,9
Catalunya	3,5	13,5	6,0	7,2
1999				
Centelles	4,3	11,5	2,5	4,1
Osona	2,6	12,5	4,2	5,3
Catalunya	4,4	14,2	6,4	8,0

Font: Departament de Treball de la Generalitat de Catalunya.

Si deixem de banda la importància del nombre d'empreses per grans sectors i entrem a l'anàlisi del nombre d'empreses en termes absoluts es fa més evident la disminució de l'activitat industrial a Centelles entre el període 1996 i 1999. Des d'un punt de vista global, a Centelles hi ha hagut una destrucció d'empreses motivada sobretot per la disminució de les empreses industrials, i la creació d'empreses dels altres sectors no compensa el mal comportament de les empreses industrials. Cal tenir en compte que la destrucció d'empreses industrials ha estat molt més forta a Osona i a Catalunya, encara que aquests territoris compensen l'anterior situació amb la creació d'empreses constructores i agrícoles sobretot, de manera que el resultat final és positiu (hi ha creació d'empreses).

Taula 16. Variació de les empreses per grans sectors econòmics, 1996-1999

	Agricultura	Indústria	Construcció	Serveis	Total
Centelles	50,0	-14,3	2,6	4,1	-1,9
Osona	14,0	-6,6	24,4	2,6	2,6
Catalunya	19,4	-6,0	29,1	1,8	2,5

Font: Departament de Treball de la Generalitat de Catalunya.

4.4. Anàlisi detallada del nombre d'assalariats i d'empreses

En aquest apartat es portarà a terme una anàlisi més detallada de l'activitat econòmica del municipi de Centelles per extreure'n conclusions més precises i ajustades a la realitat present. La metodologia serà molt similar a la utilitzada, partint de la informació del Departament de Treball pel que fa al nombre d'assalariats i d'empreses en un nivell molt més desagregat. En primer lloc, es compararan les dades de Centelles amb les referents a la comarca i a tot el territori català però a partir d'una classificació de tota l'activitat econòmica dividida en 17 ítems o subsectors. Després es repetirà l'anàlisi a partir de la classificació a dos dígits de l'activitat econòmica pel que fa al nombre d'assalariats. Tal com s'ha posat de manifest en anteriors apartats, l'anàlisi dels assalariats reflecteix el comportament de l'activitat econòmica, ja que representen una part molt important de tots els ocupats.

L'anàlisi de les variables esmentades, que es poden trobar a la Taula 17, mostra com l'estructura de l'activitat econòmica tant de Centelles com de la resta del territori es concentra, bàsicament, en els subsectors de les indústries manufactureres i del comerç al detall, sense oblidar tampoc l'activitat constructora. Tot i aquest fet generalitzat, es pot matisar la tendència comentada en funció de si ens fixem en el nombre d'assalariats o en el nombre d'empreses. En el primer cas, veiem que Centelles pateix una forta concentració de l'activitat econòmica en l'activitat industrial manufacturera, que representa un 57 % de tots els assalariats, mentre que Osona es manté deu punts percentuals per sota i a Catalunya només representa un 26 % de tots els assalariats. La segona activitat econòmica amb una major concentració d'assalariats a Centelles és el comerç al detall, encara que només representa un 13 % del total dels seus assalariats mentre que en la resta de territoris també esdevé la segona activitat econòmica en nombre d'assalariats però supera quasi en cinc punts les dades de Centelles.

Analitzant el nombre d'empreses s'arriba a la mateixa conclusió encara que el grau d'especialització industrial de Centelles no és tan evident dins del municipi ni entre la resta del territori català. En aquest cas, un 29 % de les empreses de Centelles són industrials però les empreses dedicades al comerç i a la construcció també mostren un pes important (juntament concentren un 40 % de totes les empreses centellenques). Pel que fa a Osona i la resta de Catalunya les indústries manufactureres ja no són l'activitat principal i el comerç al detall supera en nombre d'empreses la resta de subsectors. En el cas català, les empreses constructores i de comerç aglutinen al voltant d'un 40 % del total i les empreses

manufactureres representen un 17 % de les empreses. D'altra banda, el pes de les diferents activitats terciàries és més representatiu en el cas sobretot de serveis a les empreses i serveis personals.

Taula 17. Nombre d'assalariats i empreses per subsectors econòmics, 1999

	Centelles		Osona		Catalunya	
	Assalariats	Empreses	Assalariats	Empreses	Assalariats	Empreses
Agric., ramaderia, caça i silvic.	1,1	1,5	1,5	4,0	0,4	0,7
Pesca	0,0	0,0	0,0	0,0	0,0	0,0
I. extractives	0,0	0,0	0,2	0,2	0,2	0,1
I. manufactureres	56,9	29,4	45,4	24,8	26,5	16,7
Prod. i distr. energia elèctrica, gas i aigua	0,0	0,0	0,2	0,1	0,6	0,2
Construcció	8,1	19,1	8,7	14,3	8,7	12,0
Comerç; repar. vehicles i art. personals	13,4	21,6	17,3	26,5	18,1	28,0
Hoteleria	3,5	4,4	3,0	6,2	4,8	8,0
Transport i comunicacions	1,7	3,4	2,6	3,8	4,9	4,4
Mediació financera	0,4	1,5	1,3	1,0	3,2	1,2
Act. immob. i serveis empresarials	2,8	6,4	3,9	7,0	12,1	12,3
Administració pública	3,5	2,5	3,6	2,6	5,5	1,3
Educació	6,7	2,9		2,4	4,1	2,4
Act. sanitàries i socials	0,1	0,5	4,3	1,8	6,1	2,9
Altres act. socials i personals	1,8	6,4	4,3	5,4	4,8	7,9
Llars amb personal domèstic	0,0	0,0	0,0	0,1	0,3	1,9
Org. extraterritorials	0,0	0,0	0,0	0,0	0,0	0,0
No disponibles	0,1	0,5	0,0	0,1	0,0	0,1
TOTAL	100,0	100,0	100,0	100,0	100,0	100,0

Font: Departament de Treball de la Generalitat de Catalunya.

A continuació s'analitza altra vegada l'activitat econòmica de Centelles respecte de la comarca i Catalunya mitjançant la classificació a dos dígits i tenint en compte el nombre d'assalariats, fet que permet treballar amb una seixantena d'activitats econòmiques diferents. En el cas de Centelles, l'activitat industrial és la que concentra un nombre més important d'assalariats, ja que la indústria tèxtil (i epígrafs similars) aglutina més d'un 20 % de tots els assalariats de Centelles, per la ubicació d'una important empresa tèxtil al municipi (Praia). L'altra activitat industrial rellevant és la fabricació i venda de llars de foc i productes similars, que es pot trobar en diferents epígrafs de la classificació a dos dígits (28, fabricació de productes metàl·lics llevat de maquinària i equips; 45, construcció). Aquests dos epígrafs també concentren un 23 % de tots els assalariats, de manera que la indústria tèxtil i la de llars de foc arriben a concentrar quasi la meitat de tots els assalariats de Centelles, i en conseqüència molt poques empreses industrials donen feina a la meitat dels treballadors assalariats de Centelles. Les altres activitats econòmiques són la venda i reparació de vehicles i l'activitat educativa, que concentren un 12 % dels assalariats. Pel que fa a la variació dels assalariats entre 1996 i 1999, les activitats tèxtils mostren un comportament divers: algunes activitats amb taxes negatives i d'altres amb tendència positiva. Altres epígrafs amb importants taxes negatives són els referents a la indústria alimentària, la de la fusta i la fabricació de productes metàl·lics (on trobem entre altres les

llars de foc). Les activitats amb nombre d'assalariats creixent tenen a veure amb la indústria química, el comerç a l'engròs, el transport i l'Administració pública.

Pel que fa a Osona, no podem parlar de poques activitats que concentrin un elevat nombre d'assalariats i tampoc no hi ha una excessiva concentració cap a l'activitat industrial tot i que no deixa de ser rellevant. Les dues activitats econòmiques amb una major concentració de treballadors són la indústria alimentària (derivada dels productes carnis) i la tèxtil, que en total aglutinen un 20 % de tots els assalariats. Tot seguit trobem l'activitat constructora i el comerç a l'engròs com a activitats amb relleu en la contractació de personal. Analitzant les variacions del nombre d'assalariats entre 1996 i 1999 s'observa que les activitats tèxtils són les que mostren taxes negatives importants de creixement juntament amb activitats de distribució d'energia i informàtiques. Les activitats econòmiques que han demostrat un comportament més dinàmic a la comarca han estat les relacionades amb el tractament del cuir, la del paper, la metal·lúrgia, l'electrònica, el transport de persones i mercaderies, la immobiliària i el sanejament públic.

El cas de Catalunya difereix, amb un predomini aclaparador de les activitats terciàries relacionades amb les persones (juntament amb la construcció) que concentren un major nombre d'assalariats. En aquest sentit, destaquen tant el comerç a l'engròs com el detallista, l'hoteleria, les activitats empresarials, l'Administració pública i les activitats sanitàries i socials. Quant a les taxes de creixement entre 1996 i 1999, les activitats amb taxes negatives importants tenen a veure amb el sector primari, la fabricació de material d'oficina, el transport aeri i les activitats associatives. En canvi les activitats amb fort creixement d'assalariats pertanyen al sector terciari: transport de persones i mercaderies, activitats immobiliàries, activitats informàtiques i activitats empresarials.

Taula 18. Distribució dels assalariats per activitats econòmiques, 1999

	Catalunya	Osona	Centelles
Agricultura, ramaderia, caça i activitats dels serveis que s'hi relacionen	0,3	1,4	0,3
Silvicultura, explotació forestal i activitats dels serveis que s'hi relacionen	0,0	0,1	0,8
Pesca, aqüicultura i activitats dels serveis que s'hi relacionen	0,0	0,0	0,0
Extracció i aglomeració d'antracita, hulla, lignit i torba	0,0	0,0	0,0
Extracció de petroli brut i de gas natural i activitats dels serveis que s'hi relacionen	0,0	0,0	0,0
Extracció de minerals d'urani i de tori	0,0	0,0	0,0
Extracció de minerals metàl·lics	0,0	0,0	0,0
Extracció de minerals no metàl·lics ni energètics	0,1	0,1	0,0
Indústries de productes alimentaris i begudes	2,9	10,0	1,3
Indústries del tabac	0,0	0,0	0,0
Indústries tèxtils	2,7	9,2	21,1
Indústries de la confecció i de la pelleteria	1,2	1,9	4,2
Preparació, adobament i acabament de cuir; fabricació d'articles que s'hi relacionen	0,2	2,4	6,0
Indústries de la fusta i del suro, llevat de mobles; cristalleria i esparteria	0,7	2,0	0,3
Indústries del paper	0,7	0,2	0,1
Edició, arts gràfiques i reproducció de suports enregistrats	1,7	0,9	0,3
Coqueries, refinació de petroli i tractament de combustibles nuclears	0,1	0,0	0,0
Indústries químiques	2,6	1,0	1,6
Fabricació de productes de cautxú i matèries plàstiques	1,4	0,8	0,0
Fabricació d'altres productes minerals no metàl·lics	1,1	0,8	3,6
Metal·lúrgia	0,6	0,4	0,0
Fabricació de productes metàl·lics, llevat de maquinària i equips	3,1	5,3	15,6
Indústries de la construcció de maquinària i equips mecànics	1,8	4,2	2,2
Fabricació de màquines d'oficina i equips informàtics	0,0	0,0	0,0
Fabricació de maquinària i materials elèctrics	1,5	1,1	0,3
Fabricació de materials electrònics; d'equips i aparells de ràdio, TV i comunicacions	0,3	1,5	0,0
Fabricació d'equips i instruments medicoquirúrgics, de precisió, òptica i rellotgeria	0,4	0,3	0,0
Fabricació de vehicles de motor, remolcs i semiremolcs	2,3	0,6	0,0
Fabricació d'altres materials de transport	0,2	0,1	0,0
Fabricació de mobles; altres indústries manufactureres	1,1	2,7	0,6
Reciclatge	0,0	0,0	0,0
Producció i distribució d'energia elèctrica, gas, vapor i aigua calenta	0,4	0,1	0,0
Captació, depuració i distribució d'aigua	0,2	0,1	0,0
Construcció	8,7	8,7	8,1
Venda, manteniment i reparació de vehicles de motor, motocicletes i ciclomotors	2,1	2,4	5,4
Comerç a l'engròs i intermediaris del comerç, llevat de vehicles de motor	7,0	8,4	4,7
Comerç al detall, llevat de vehicles de motor; reparació d'efectes personals i estris dom.	9,0	6,5	3,3
Hoteleria	4,8	3,0	3,5
Transport terrestre; transport per canonades	2,4	2,2	1,7
Transport marítim, de cabotatge i per vies de navegació interiors	0,0	0,0	0,0
Transport aeri i espacial	0,0	0,0	0,0
Activitats afins al transport; activitats d'agències de viatges	1,5	0,3	0,0
Correus i telecomunicacions	0,9	0,0	0,0
Mediació financera, llevat d'assegurances i plans de pensions	2,1	1,0	0,0
Assegurances i plans de pensions, llevat de la Seguretat Social obligatòria	0,9	0,1	0,1
Activitats auxiliars de la mediació financera	0,2	0,2	0,3
Activitats immobiliàries	1,1	0,4	0,8
Lloguer de maquinària i equips sense operari, d'efectes personals i estris domèstics	0,2	0,1	0,0
Activitats informàtiques	0,9	0,1	0,0
Recerca i desenvolupament	0,2	0,0	0,0
Altres activitats empresarials	9,7	3,3	2,0
Administració pública, defensa i Seguretat Social obligatòria	5,5	3,6	3,5
Educació	4,1	3,8	6,7
Activitats sanitàries i veterinàries, serveis socials	6,1	4,3	0,1
Activitats de sanejament públic	0,4	0,5	0,9
Activitats associatives	1,2	2,0	0,1
Activitats recreatives, culturals i esportives	1,8	0,9	0,2
Activitats diverses de serveis personals	1,3	0,9	0,7
Llars que ocupen personal domèstic	0,3	0,0	0,0
Organismes extraterritorials	0,0	0,0	0,0
No classificats	0,0	0,0	0,1
Total general	100,0	100,0	100,0

Font: Departament de Treball de la Generalitat de Catalunya.

5. Anàlisi de l'activitat de fabricació i distribució de xemeneies i llars de foc

Tal com hem vist en els apartats anteriors, l'activitat econòmica del municipi de Centelles es troba molt concentrada en l'activitat industrial. Més concretament, aquest biaix cap a l'activitat industrial es localitza en la indústria manufacturera que concentra un nombre important d'empreses i de treballadors assalariats sobretot. Part d'aquesta activitat manufacturera fa referència a negocis industrials dedicats a la fabricació, distribució i venda de xemeneies, llars de foc i productes similars. Com que en aquesta fabricació intervenen diversos materials, les empreses esmentades es reparteixen en diferents epígrafs de la classificació econòmica: fabricació de productes metàl·lics, fabricació de materials per a la construcció, etc.

Tot seguit observem els trets característics principals d'aquesta indústria predominant al municipi de Centelles, amb la intenció de conèixer-ne la situació actual. La informació quantitativa i qualitativa implicada en l'anàlisi s'ha obtingut mitjançant la col·laboració de les principals empreses del municipi dedicades a aquesta activitat consultades (Xemeneies Pio, Xemeneies Argemí, Rocal i Fugar).

Per obtenir la informació específica es va fer una entrevista a cada empresa en què es van tractar els temes següents relacionats amb la seva activitat industrial:

SECTOR

1. Estructura del sector
2. Característiques del sector a Centelles en comparació amb la resta de Catalunya
3. Nivell de competència del sector. Evolució recent

TREBALLADORS

4. Nombre de treballadors de l'empresa. Evolució recent
5. Característiques genèriques de la majoria dels treballadors
6. Procedència dels treballadors
7. Altres: contractació estable, utilització d'ETT, etc.

PRODUCCIÓ

8. Producció en unitats físiques i monetàries. Evolució recent
9. Localització de les plantes de producció i tipus de producció en cada una
10. Productes
11. Característiques de la producció subcontractada (% aproximat sobre la producció total, nombre d'empreses i localització d'aquestes)

COSTOS

12. Estructura de costos (salari, immobles, matèries primeres, inversions, marquet, ...).
Costos variables i fixos
13. Característiques dels proveïdors i localització

14. Recursos propis
15. Càrrega financera i rendibilitat financera

COMERCIALITZACIÓ

16. Característiques dels clients
17. Proporció de la producció exportada i països destinataris principals

ALTRES

18. Despesa en R+D i certificacions de qualitat
19. Problemàtica mediambiental en el sector i impacte en l'empresa
20. Les empreses del sector són homogènies (tenen característiques semblants?)

També es va sol·licitar a les empreses una informació més específica sobre la tipologia dels seus proveïdors, els seus costos dins l'activitat industrial i la distribució en el total dels costos de l'empresa. A continuació es detalla aquesta informació sol·licitada:

1- Respecte a l'activitat de l'any 1998 detallem, per a cada proveïdor que té l'empresa, el producte o servei que subministra, la seva localització* i el percentatge sobre el cost total dels proveïdors. **Incloeu, també, totes les empreses subcontractades.** En cas que es tracti de proveïdors de la comarca d'Osona, anoteu el municipi concret.

	Producte/servei subministrat	Localització*	% sobre el cost total dels proveïdors
Proveïdor 1			
Proveïdor 2			
Proveïdor 3			
Proveïdor 4			
Proveïdor 5			
Proveïdor 6			
Proveïdor 7			
Proveïdor 8			
Proveïdor 9			
Proveïdor 10			
Proveïdor 11			
Proveïdor 12			
...			

* Anoteu el municipi només en cas que el proveïdor sigui de la comarca d'Osona. En cas contrari indiqueu la comarca o comunitat autònoma

2- Quin és el cost total dels proveïdors? _____

3- Quina és la distribució de costos de l'empresa?

	% sobre el cost total
Personal	
Compres	
Inversions	
Despeses financeres	
R + D	
Despeses mediambientals	
Altres 1:	
Altres 2:	
Altres 3:	
Total	100 %

5.1. Situació actual de l'activitat

En aquesta activitat industrial predomina un nivell de competència molt important, no tant potser per part de les mateixes empreses, que actualment no són gaires i es reparteixen el mercat a partir de la diversificació de productes, sinó sobretot per part d'altres professionals dedicats a la construcció (constructors, paletes, arquitectes, marbristes, picapedrers, ferrers, etc.). Aquests petits artesans o constructors actuen amb un cert intrusisme quan fabriquen ells mateixos aquests productes a un cost més reduït, però no ho fan amb les mateixes característiques tècniques que poden oferir les empreses localitzades a Centelles. En conseqüència les empreses fabricants tendeixen a una estandardització de la seva producció per poder oferir uns costos més competitius.

Es podria parlar de dos tipus d'empreses existents al sector en funció de la dimensió. Les petites (la majoria de les localitzades a Centelles) es mouen quasi exclusivament en el mercat català i han de competir sobretot en qualitat; les més grans tenen una major projecció internacional i exportadora.

L'evolució del sector està molt lligada al comportament de l'activitat constructora (un 85 % de les llars de foc venudes van a parar a habitatges de nova construcció) i en els darrers anys ha crescut molt i les perspectives de creixement són bones. Aquest bon comportament també és fruit de l'especialització. Amb el pas del temps s'ha aconseguit recuperar de la forta crisi patida el 1992, després de la qual les empreses van patir pèrdues importants. L'entrada d'Espanya a la Unió Europea va permetre introduir productes d'empreses estrangeres que van accentuar la mencionada crisi. El bon comportament posterior de la conjuntura econòmica i els canvis estructurals realitzats per les empreses (especialització, millora de la qualitat, etc.) han permès obtenir els bons resultats de l'actualitat i afrontar el futur més immediat amb bones perspectives.

Les principals empreses competidores es localitzen a Osona, Reus, València i Vilanova i la Geltrú, Andalusia (Macaël) i el nord d'Espanya (Galícia). Aquestes empreses tenen una dimensió similar, d'entre 10 i 50 treballadors. D'altra banda, també s'importen productes, bàsicament complements interiors de les llars de foc i barbacoes, d'empreses franceses, belgues, noruegues i italianes.

5.2. Personal

La dimensió de la plantilla de les empreses del sector localitzades a Centelles és diversa: des de microempreses amb una plantilla molt ajustada al volum de l'activitat (entre els 8 i 25 treballadors), a empreses mitjanes d'uns 70 treballadors i alguna amb una dimensió realment important de treballadors arran la seva important activitat exportadora. Dins de la plantilla tenen un paper important els agents comercials. A causa de l'elevada competència existent, el fet de dependre de l'activitat constructora i la necessitat de buscar nous mercats i

atendre a les exigències dels clients fa que el paper dels comercials sigui rellevant, i fins i tot les empreses amb una dimensió més petita tenen un nombre de comercials realment important. Pel que fa a l'impacte de llocs de treball creats per les quatre empreses consultades, donen feina aproximadament a unes 183 persones ja sigui de manera directa o indirecta, sense considerar els petits tallers auxiliars que realitzen feines subcontractades per aquestes quatre empreses.

La contractació del personal és molt estable i la immensa majoria disposa de contracte fix. El fet que resulti molt complicat trobar bons operaris i la mala experiència que resulta la contractació puntual per motius conjunturals (normalment a través d'empreses de treball temporal) fa que la contractació fixa sigui la predominant com a forma contractual per fidelitzar els bons operaris.

El perfil del personal d'aquesta activitat industrial està format per persones que provenen del mateix municipi o localitats veïnes amb també tradició d'aquest tipus d'indústria; el personal masculí treballa al taller i el femení es concentra als despatxos; l'edat dels treballadors combina treballadors joves amb una especialitat i treballadors d'edat avançada que acumulen una llarga experiència; el treballador és especialista en tasques concretes de taller vinculades a una maquinària concreta (cisalles, plegadores, matrius, troncadors, soldadors, marbristes, etc.).

La formació la du a terme la mateixa empresa, pel fet que la gent contractada acostuma a no estar formada i l'empresa prefereix anar formant l'operari en funció de les seves necessitats i arribar a disposar d'operaris preparats. També es té en compte el fet que hi ha un problema de formació important en els estudis de formació professional.

5.3. Producció

Aquestes empreses fabriquen productes bastant diversos, tant pels materials emprats com pels clients respectius. Entre aquests productes podem trobar xemeneies i barbacoes amb refractari i pedra artificial, xemeneies de marbre i granit, xemeneies metàl·liques i interiors de llar de foc (refractaris, xapes laminades, ferro colat, etc.), barbacoes metàl·liques i complements, etc. Es tracta d'una activitat industrial marginal dins de la construcció, tot i que en els darrers anys els productes derivats de la xemeneia s'han potenciat molt i no són simplement utilitaris sinó que se'ls atorga un component decoratiu important. El mercat de les barbacoes també ha crescut molt ja que surt molt més a compte comprar-les prefabricades que fetes a mida per un paleta.

Pel fet de tractar-se de petites empreses la majoria disposen d'una sola planta de producció i algun magatzem, encara que alguna té més d'una planta localitzada en municipis veïns. La producció acostuma a ser de sèries de fabricació molt curtes atesa la diversitat de productes existents i la forta segmentació del mercat, fet que provoca que algunes empreses disposin d'una xarxa pròpia de distribució i de punts de venda per comercialitzar els seus productes.

La subcontractació d'una bona part de la producció és una altra característica que presenten les empreses localitzades a Centelles, en puntes de producció o quan es treballa sobre comanda (la mitjana d'empreses subcontractades és d'unes set). La causa de la subcontractació és que la fabricació d'aquests productes mou materials molt diversos i oficis diferents (vidrier, fuster, envernissador, ferrer, etc.). Les empreses subcontractades es localitzen a la mateixa comarca d'Osona i a determinats municipis del Vallès Oriental, generalment petits tallers que assumeixen fases molt concretes del procés productiu. El transport també és una de les fases que se sol subcontractar, ja que no totes les empreses disposen de transportistes propis. L'impacte quantitatiu estimat de la subcontractació per part de les quatre empreses consultades es pot xifrar en unes 37 empreses o petits tallers, (tenint en compte que alguna es pot haver comptat més d'una vegada, pel fet de no disposar de tota la informació referent a les empreses i no poder-les discriminar).

5.4. Proveïdors i costos

Els proveïdors de les empreses dedicades a la fabricació de xemeneies i llars de foc es localitzen a la mateixa comarca (Vic, Centelles, Hostalets de Balenyà, Taradell, Tona i Gurb) i representen un 50 % del total de proveïdors, però també a la resta del territori català (Barcelona, Baix Llobregat, Bages, Vallès Occidental i Oriental), un 33 % del total. A mesura que les empreses són de dimensions més grans també adquireixen matèries primeres a l'Estat espanyol (La Rioja, Comunitat Valenciana, Madrid, Saragossa i Castelló) i a determinats països europeus (Itàlia, França, Holanda, entre d'altres) amb el restant 17 %. Els productes i serveis subministrats per aquests proveïdors són molt diversos i destaquen els productes químics, els àrids, l'acer inoxidable, el ciment, el marbre i el granit, el transport, els embalatges, els plàstics, el ferro i la forja, la pintura, la fusteria, el refractari i el vidre vitroceràmic.

La rendibilitat actual de les empreses es pot considerar acceptablement òptima, sobretot si es té en compte la forta crisi experimentada pel sector durant els anys 1992 i 1993. A la Taula 19 es pot observar la distribució mitjana de les principals despeses que han d'afrontar les empreses de manera anual. Les inversions no s'han considerat despesa i també cal tenir present la important variació en el temps. Els costos més rellevants tenen a veure amb la retribució del personal i l'adquisició de matèries primeres. En el primer cas ja s'ha comentat que les plantilles de personal són molt estables i amb contractes fixos, fet que n'incrementa el cost per a l'empresa. En el segon cas, aquestes empreses han de disposar d'un estoc d'existències de matèries primeres per tal de poder assegurar la producció. Aquestes dues partides ja representen unes tres quartes parts de totes les despeses. Les despeses restants són molt poc significatives, i només destaquen els serveis diversos on es pot trobar el transport.

Taula 19. Distribució de les principals despeses de les empreses fabricants de xemeneies i llars de foc a Centelles, 1998

	Percentatges
Personal	29
Compres	45
Despeses financeres i tributàries	3
R+D	2
Despeses mediambientals	1
Serveis diversos	17
Amortitzacions	3
Despeses totals	100

Font: Elaboració pròpia.

5.5. Comercialització

Els canals de distribució i comercialització dels productes són bastant diversos i no n'hi ha un de clarament específic. La comercialització dels productes es realitza mitjançant botigues especialitzades, magatzems de materials de construcció, centres de jardineria i serralleries. Algunes de les fàbriques fins i tot disposen de botigues pròpies o bé de botigues de franquícia on s'exposen tots els seus productes i es venen directament a particulars. El mercat més important d'aquestes empreses es troba a Barcelona i la rodalia, però també a la resta de l'Estat espanyol. Tampoc no s'ha d'oblidar que les empreses amb una major dimensió venen una part molt important de la seva producció a mercats exteriors (entre un 20 % i un 30 % de tota la producció), sobretot a països de la Unió Europea (Portugal, França, Bèlgica, Holanda, Luxemburg, Grècia) i també a països de l'Est com ara Rússia i Txèquia. Cal tenir present que es tracta de productes de difícil exportació ja que els gustos entre països són molt diferents i els costos de transport són elevats.

Hi ha empreses que han entès que la fabricació de productes complementaris a les llars de foc i xemeneies, com ara els interiors metàl·lics, pot permetre entrar als canals de distribució d'empreses d'altres països.

5.6. Altres

Pel que fa al reciclatge dels residus generats en la fabricació de les xemeneies i llars de foc, les empreses tenen contractats serveis a diferents empreses i entitats que s'encarreguen del seu tractament. En aquest sentit, existeix una conscienciació per part de les empreses fabricants i no hi ha problemes greus pel que fa als residus.

En matèria de recerca i desenvolupament per tal de millorar el disseny i la funcionalitat de les diferents línies de productes, no es pot parlar que hi hagi una consciència ni una inversió destacada. Es tracta d'un tema que s'ha deixat de banda per altres prioritats més bàsiques. En la mateixa línia es pot parlar de les certificacions de qualitat i l'establiment de processos

que permetin millorar l'organització i el funcionament de l'empresa, tema que no es pot desvincular de la recerca ni de la problemàtica mediambiental.

6. Principals conclusions

6.1. Població, activitat i ocupació

Segons el padró de 1996 Centelles té 5.771 habitants en una àrea de 15,10 km² i entre 1981 i 1996 ha augmentat la seva població un 2,7 %, creixement que ha quedat molt per sota del conjunt d'Osona en el mateix període (6,8 %).

Els factors que han contribuït a aquesta menor dinàmica de població han estat un creixement natural negatiu i un saldo migratori inferior al que s'ha observat en el conjunt de la comarca.

Aquesta situació condiciona l'estructura d'edats del municipi, que presenta uns índexs d'envelliment (relació entre vells i joves) i de dependència (relació entre edats actives i no actives) superiors.

A Centelles també s'observa una taxa d'activitat més petita que a la comarca. Aquesta situació s'explica per:

- Unes taxes de participació en el mercat de treball menys elevades entre les dones, la gent amb menys estudis i tots els grups d'edat en general.
- Tot plegat es combina amb un nivell d'estudis de la població inferior al de la mitjana de la comarca.
- A més a més, el retard en la incorporació al mercat laboral de la població jove i l'increment progressiu del grup de població més gran, que ha provocat una caiguda general de les taxes d'activitat des de 1991, ha tingut efectes més importants a Centelles.
- El creixent dèficit de llocs de treball al municipi indica l'accentuació de la seva vocació emissora de mà d'obra i la manca de capacitat a l'hora d'oferir ocupació als seus habitants.
- El caràcter fronterer fa que aquests fluxos d'entrada i sortida de població siguin molt variats (que no hi hagi cap municipi amb el qual Centelles formi una àrea de cohesió) i un nombre important de desplaçaments es dirigeixin a municipis del Vallès Oriental i l'àrea metropolitana, sobretot Aiguafreda, Barcelona, la Garriga i Granollers.

Les dades sobre l'ocupació de la població van en el mateix sentit que les d'activitat; la taxa d'ocupació dels centellencs és del 44,7 % i queda per sota de la del conjunt de la comarca. Els principals determinants d'aquesta situació són els següents:

- Una menor taxa d'ocupació tant entre els homes com entre les dones.
- Una caiguda més important dels ocupats a Centelles des de 1991, de forma paral·lela a la de l'activitat.
- Un major pes de l'ocupació en el sector industrial, en un període de terciarització de l'economia i en el qual, per tant, el sector serveis és el que està creant més ocupació.

6.2. Atur

La menor taxa d'activitat de Centelles no es tradueix en una menor taxa d'atur sinó que la situació és la contrària. El mes de març de 2000 a Centelles hi ha 148 aturats que representen un 5,87 % de la població activa, xifra lleugerament superior al 5,19 % comarcal.

Durant els últims catorze anys els desocupats també s'han reduït menys que a la comarca (un 43,7 %), però des de 1997 l'evolució ha estat millor i les diferències entre ambdós àmbits s'han tornat a escurçar.

La pitjor situació dels grups que ja tenen més problemes en l'àmbit comarcal és la que determina aquesta taxa d'atur més elevada del municipi: els desocupats del sector industrial, les dones, la població més vella i les persones amb estudis inferiors.

L'evolució dels últims anys, tot i que ha estat positiva en general, ha afavorit menys aquests perfils de població amb taxes d'atur més elevades tant al municipi com a la comarca.

6.3. Activitat econòmica

A partir del nombre d'assalariats, Centelles mostra una estructura econòmica amb uns trets diferencials respecte a Osona i Catalunya. El pes de l'agricultura i la ramaderia, tot i no arribar als nivells d'Osona, és clarament superior al de Catalunya. El sector secundari (indústria i construcció) supera en escreix el d'Osona i Catalunya, sobretot en el cas de la indústria, en què l'especialització industrial de Centelles és molt superior. En canvi, amb el sector terciari succeeix la tendència contrària.

Segons el volum de treballadors autònoms, es manté a grans trets la mateixa estructura econòmica a partir de les dades dels assalariats. En aquest cas, però, es pot parlar d'una menor importància del sector primari en benefici del sector terciari, que incrementa el seu pes. L'activitat industrial segueix sent el més important, però no tan clarament com en el cas dels assalariats.

A través de l'anàlisi del nombre d'empreses s'arriba a les mateixes conclusions. Tot i la tendència decreixent del pes de la indústria i l'augment permanent de l'activitat terciària, Centelles segueix tenint una estructura econòmica esbiaixada cap a l'activitat industrial.

La mida mitjana de les empreses de Centelles és menor en el cas de la indústria i els serveis si es compara amb Osona i Catalunya. En canvi, es produeix el cas contrari pel que fa a l'activitat agrícola i ramadera.

Quant a aquesta especialització industrial, es concreta en unes activitats molt determinades que tenen a veure amb la indústria manufacturera. En aquest sentit, poques empreses dedicades a la fabricació de productes metàl·lics, a la construcció i a la fabricació de productes tèxtils (i similars) aglutinen més de la meitat dels treballadors.

L'activitat industrial de fabricació i distribució de xemeneies i llars de foc de Centelles presenta uns trets característics comuns:

- Els productes són diversos, tant pel que fa als materials com als clients.
- El grau de competència és molt elevat, sobretot cal tenir en compte la competència per part de petits artesans i constructors.
- La diversitat de productes i l'elevada competència fa que les empreses tendeixin a una certa especialització en la fabricació dels seus productes.
- Les empreses presenten una dimensió reduïda en relació amb el nombre de treballadors i l'estructura productiva.
- L'evolució d'aquesta activitat industrial està molt lligada al comportament de la construcció d'habitatges.
- Els treballadors són contractats de manera fixa, amb una mínima experiència i especialització de la seva feina, i són formats per la mateixa empresa. Provenen del mateix municipi o de localitats veïnes.
- Les empreses realitzen produccions curtes dels productes en la seva planta de producció, encara que existeix un nivell de subcontractació a petits tallers locals i a comarques veïnes important.
- Les empreses van patir una forta crisi el 1992 i en anys posteriors i tot just en l'actualitat han recuperat una rendibilitat acceptable que els permet afrontar el futur amb bones perspectives.
- La retribució del personal i les compres de matèries primeres i de serveis són les partides de despesa més importants. En canvi, les despeses mediambientals i les de recerca i desenvolupament són massa reduïdes.

- Els canals de distribució són molt diversos per tal d'abastar diferents públics objectius. D'altra banda, les empreses disposen d'agents comercials propis.
- La producció es dirigeix sobretot al mercat català de l'àrea metropolitana i també al de la resta de l'Estat espanyol, però també hi ha una elevada exportació a països europeus.

7. Anàlisi DAFO

7.1. Tendències

- ✓ Els eixos del desenvolupament i la transformació dels sistemes de vida del segle actual tenen dos referents importants: les tecnologies de la informació i la comunicació, d'una banda, i les ciències de la vida, d'una altra. Tots dos estan canviant una bona part dels processos de producció tradicionals en el marc d'una acció que afecta la major part de tots els sectors de l'activitat econòmica, així com els sistemes de vida i els mètodes de treball de la nostra societat. Un nou desenvolupament econòmic i social es configura entorn de la universitat, l'empresa i els governs, en el qual cap d'aquestes institucions per si sola pot garantir ja el creixement. Les respostes han de venir d'actuacions estratègiques coordinades basades en un diàleg que faciliti la transmissió mútua de coneixements.
- ✓ Les empreses han d'optar clarament per l'absorció de tecnologies emergents competitives que els permetin millorar ràpidament el valor afegit de nous productes, processos i serveis, tal com indica el Pla Estatal d'Investigació Científica, Desenvolupament i Innovació Tecnològica 2000-2003.
- ✓ Les indústries catalanes de subcontractació s'estan afermant com un indispensable garant de flexibilitat del teixit productiu. Els seus clients, que s'esforcen en una inacabable cursa per retallar costos, en bona part per les dures exigències de competitivitat que la globalització imposa, confien de manera creixent en el treball d'empreses externes (*La subcontractació industrial a Catalunya*, A. Hermosilla, editat per la Direcció General d'Indústria).
- ✓ Els establiments empresarials s'hauran d'adaptar a les directrius europees, no només pel que fa a les vendes i a les compres, sinó també a la tecnificació i les certificacions de qualitat, renovant el parc tecnològic, incorporant serveis a les empreses que incrementin el valor afegit i augmentant-ne la dimensió.
- ✓ Les microempreses tindran sentit si ofereixen productes o serveis molt locals o bé molt tecnificats i d'alt valor afegit.
- ✓ Les petites i mitjanes empreses han de tendir a incrementar la seva dimensió, per tant, caldrà més sòl industrial i personal qualificat. En aquest sentit, les empreses hauran d'evolucionar comercialment cap a ofertes més valorables o bé a monoproduccions, explotant jaciments de nous productes.

- ✓ Les relacions entre el món empresarial i l'universitari cal que s'intensifiquin per tal de liderar la transformació tecnològica i ajustar la formació continuada a les noves necessitats de les empreses.
- ✓ Pel que fa a l'activitat comercial caldrà consolidar un model que complementi les formes més competitives i de major dimensió amb les de més proximitat i especialització.

7.2. Oportunitats

- ✓ Els programes cofinançats pels Fons Estructurals i les Iniciatives Comunitàries (FEDER, FSE, LEADER, entre altres) han de permetre seguir avançant en la millora de les infraestructures, el capital humà i el desenvolupament rural, de manera que amb el suport econòmic de la Unió Europea es pot avançar en la millora de la competitivitat de l'activitat econòmica dels municipis de la conca del Ter.
- ✓ Pel que fa les polítiques internes del pressupost de la Unió Europea, s'estableixen com a prioritats de despesa el desenvolupament de les xarxes transeuropees, l'impuls de les polítiques del coneixement (investigació, innovació, educació i formació), la millora del funcionament de les petites i mitjanes empreses i el desenvolupament de tecnologies respectuoses amb el medi ambient.
- ✓ El desenvolupament local forma part integral de l'estratègia de la UE en benefici del desenvolupament econòmic i social de les regions i subratlla el paper preponderant dels agents econòmics locals en el procés de generació de riquesa i d'activitat econòmica.
- ✓ Les oportunitats de generació de nova activitat econòmica i de millora de la ja existent que proporcionen els nous jaciments d'ocupació relacionats amb noves professions inèdites fins a l'actualitat.
- ✓ Relacionat amb el punt anterior, cal tenir en consideració l'impacte que les noves demandes en sectors fins ara poc coneguts i explotats com el medi ambient, el turisme, la cultura, el lleure, el disseny gràfic, les telecomunicacions, la telemàtica, etc., poden tenir en el potencial de creixement de les zones rurals.
- ✓ La proximitat i les bones comunicacions amb l'àrea metropolitana de Barcelona i la recent obertura de comunicacions amb els mercats europeus.
- ✓ La disponibilitat de sòl industrial i d'una mà d'obra en millors condicions econòmiques que altres regions properes.
- ✓ L'existència d'una infraestructura universitària i d'una organització empresarial cada dia amb més prestigi i que s'ajusti a les necessitats actuals de l'activitat empresarial.

- ✓ Una activitat comercial intensiva en oferta de llocs de treball i també en capital en les noves implantacions.

7.3. Amenaces

- ✓ Les noves tecnologies poden suposar una amenaça si la capacitat d'adaptació de les empreses del municipi és lenta.
- ✓ El poc desenvolupament de l'activitat terciària de serveis pot fer difícil l'aprofitament de totes les oportunitats que ofereix la societat de la informació i les noves tecnologies.
- ✓ La no-adaptació dels processos productius per tal de fer-los sostenibles pot perjudicar els nivells de competitivitat de l'activitat econòmica.
- ✓ La redefinició i l'acotament dels fons europeus per a determinats objectius, regions i límits de cofinançament.
- ✓ El baix nivell de formació dels propietaris d'establiments empresarials.
- ✓ L'existència d'un dèficit de mà d'obra especialitzada i qualificada en la majoria de sectors econòmics.
- ✓ La manca d'un esperit associatiu amb la consegüent pèrdua de sinergies i economies d'escala.
- ✓ L'existència d'un teixit industrial massa atomitzat, amb una dimensió massa petita i amb un dèficit de capital i d'incorporació de serveis a les empreses.
- ✓ L'escassa presència d'empreses comercials a la xarxa telemàtica.

7.4. Punts forts

- ✓ El major pes de població vinguda d'altres comarques en relació amb la mitjana comarcal.
- ✓ El caràcter fronterer de Centelles i la seva proximitat a l'àrea metropolitana fa que els seus fluxos de mobilitat laboral siguin importants.
- ✓ L'ocupació a la indústria tendeix a disminuir i l'ocupació terciària ha anat guanyant pes.
- ✓ El nivell de desocupació al sector serveis és molt baix en relació amb les dades comarcals i catalanes.

- ✓ Centelles ha mantingut un major ritme de creixement dels seus assalariats, sobretot gràcies a la important creació de llocs de treball del sector terciari.
- ✓ La important creació d'ocupació d'autònoms en el sector terciari i una rellevant destrucció en el cas de la indústria.

Activitat industrial de fabricació i distribució de xemeneies i llars de foc:

- ✓ Les fàbriques de llars de foc i xemeneies realitzen una important tasca comercial i de penetració en nous mercats.
- ✓ La modalitat de contractació es basa majoritàriament en contractes estables i de caràcter fix.
- ✓ Producció diversificada, tant en materials com en clients, i basada en sèries de fabricació molt curtes.
- ✓ La subcontractació de diferents fases del procés productiu és realment molt important.
- ✓ La majoria dels proveïdors de les empreses fabricants de llars de foc es localitzen a municipis veïns.
- ✓ Els canals de distribució i comercialització són molt diversos i l'expansió als mercats europeus cada vegada és més important.

7.5. Punts febles

- ✓ Creixement de la població per sota de la mitjana comarcal i negatiu en el període 1996-1998.
- ✓ Taxa de creixement natural negativa.
- ✓ Creixement migratori inferior a la taxa comarcal.
- ✓ Índex d'envelliment de la població i índex de dependència lleugerament superior al comarcal.
- ✓ Taxa d'activitat inferior a la comarcal (sobretot en el cas de les dones).
- ✓ Nivell educatiu de la població per sota de la mitjana comarcal i catalana.
- ✓ Manca de suficient capacitat per oferir ocupació al municipi (índex de compensació de 0,72).

- ✓ Taxa d'atur superior a l'osonenca (encara que per sota de la catalana), sobretot en el cas de l'atur femení.
- ✓ Excessiu pes dels desocupats a la indústria, i el pes del sector terciari encara mostra nivells inferiors a Osona i Catalunya.
- ✓ La taxa d'atur a la indústria i als serveis és superior que a la comarca.
- ✓ La taxa d'atur dels majors de 54 anys és superior a la de la comarca i Catalunya.
- ✓ Dimensió de les empreses industrials i terciàries excessivament petita.
- ✓ Excessiva dependència de la població assalariada en la indústria manufacturera, i més concretament en la indústria tèxtil i fabricant de llars de foc.
- ✓ Existeix un fort intrusisme en la fabricació de llars de foc i productes similars.
- ✓ L'evolució de l'activitat fabricant de llars de foc està molt lligada al comportament de l'activitat constructora.

8. Idees a tenir en compte

8.1. Població, activitat i ocupació

Plantejar-se objectius de creixement de població i polítiques a portar a terme

Si Centelles vol créixer:

- Intentar captar població que surt a viure fora de l'àrea metropolitana de Barcelona.
- Potenciar els atractius del municipi (bones comunicacions, proximitat al Parc Natural del Montseny...).
- Aprofitar els fluxos migratoris que s'estan donant a la comarca per poder rejuvenir la piràmide d'edats.
- Relacionat amb l'anterior, però, caldrà tractar els problemes d'integració que es puguin derivar d'aquest augment de la població immigrada.
- Dissenyar una bona planificació territorial i urbanística que sigui coherent amb els objectius del municipi i respectuosa amb el medi natural.
- Portar a terme mesures de gestió del medi natural.

8.2. Atur

- Dissenyar un Pla global d'Ocupació
- Posar especial atenció als col·lectius amb més problemes al municipi, les dones i la gent amb menys estudis:
 - ✓ Treballar la conscienciació de les empreses entorn a la problemàtica d'aquests col·lectius i de les avantatges que suposa la seva contractació.
 - ✓ Articular la formació necessària per tal de millorar-ne la inserció; estudiar les seves necessitats i veure com aquestes es poden lligar amb els interessos de les empreses.
 - ✓ Articular propostes concretes per tal de facilitar la major contractació d'aquestes col·lectius.
- Actuacions al voltant dels immigrants

El punt clau en termes d'immigració és l'articulació de mecanismes que actuïn a nivell comarcal. Cal potenciar el **Pacte per la interculturalitat** per tal de tenir clar quines són les situacions que cal preveure en un futur.

8.3. Activitat econòmica

- Diversificar l'activitat econòmica de Centelles; no hi ha d'haver tanta dependència d'unes poques activitats industrials que a la vegada no han demostrat ser de les més dinàmiques en la creació d'ocupació i depenen en excés de la conjuntura econòmica.
- Anar cap a una diversificació de l'activitat industrial, fomentar aquelles activitats més dinàmiques i amb unes taxes de creixement més elevades com ara la indústria química, l'electrònica, la de sanejament i reciclatge, la del plàstic i cautxú,...
- Incrementar el pes del sector terciari amb activitats com ara els serveis a les empreses i també els serveis a les persones.

Pel que fa a les empreses de fabricació i distribució de xemeneies i llars de foc de Centelles, aquestes haurien de tendir cap a les següents recomanacions:

- Introduir elements, com ara el disseny i materials innovadors, en la fabricació dels seus productes que esdevinguin barreres d'entrada a la competència per part de petits artesans i constructors.
- Mantenir una bona relació qualitat-preu dels productes com a element estratègic de comercialització i de consolidació de mercats.
- Avançar en temes com la qualitat (serveis al client; certificacions com les ISO 9001, 9002; i la millora contínua a través de models com el EFQM) dels productes i també dels processos productius com pot ser incrementar la despesa en R+D i en l'aplicació d'una millor gestió ambiental. Aquestes actuacions poden esdevenir un bon element de màrqueting i de consolidació de mercats, sobretot de cara a les exportacions.
- Adoptar una estratègia de reinversió dels beneficis per tal d'adquirir nova maquinària, millorar la informatització dels processos,...
- Fabricació de nous productes, entrada en nous sectors i oferiment de serveis més enllà de l'activitat bàsica com a mesures de direcció estratègica i comercial.
- Aplicar una estratègia comercial que incideixi en una major promoció de les marques pròpies, aplicar una política comercial innovadora i disposar de filials comercials a l'estranger.

9. Referències bibliogràfiques

BLANES, A. et al. *Població i activitat a Espanya: evolució i perspectives. Col·lecció d'Estudis i Informes*, 5. Barcelona, Caixa d'Estalvis i Pensions de Barcelona, 1996.

DIRECCIÓ GENERAL D'ORDENACIÓ DEL TERRITORI I URBANISME, *Cohesió, centralitat i cohesió iterativa: àrees funcionals a Catalunya, 1981.1986-1991-avanç 1996. Perspectives territorials*, 8. Barcelona, Generalitat de Catalunya, Departament de Política Territorial i Obres Públiques, 1998.

DIRECCIÓ GENERAL D'ORDENACIÓ DEL TERRITORI I URBANISME, *La població de Catalunya 1986-1991. Perspectives territorials*, 7. Barcelona, Generalitat de Catalunya, Departament de Política Territorial i Obres Públiques, 1998.

INSTITUT D'ESTADÍSTICA DE CATALUNYA. *Projeccions de població de Catalunya 2010-2030. Estadística demogràfica. Estudis i projeccions*. Barcelona, Generalitat de Catalunya, 2000.

OBSERVATORI DEL MERCAT DE TREBALL D'OSONA, *Documents diversos*.

Entrevistes i enquestes realitzades a les principals empreses de Centelles del sector de fabricació de xemeneies i llars de foc.