

PLA DE DESENVOLUPAMENT LOCAL DE RODA DE TER

Línies d'actuació

Línies d'actuació

Pla de desenvolupament local de Roda de Ter

Línies d'actuació

*Servei d'Estudis i Empresa
Universitat de Vic*

Juny 1998

Servei d'Estudis i Empresa
Facultat de Ciències Jurídiques i Econòmiques
Universitat de Vic

C/. Sagrada Família, 7. 08500 Vic
Tel. (93) 886 12 22 Fax (93) 889 10 63

ÍNDEX

<u>I. DEBILITATS I POTENCIALITATS DE L'ACTIVITAT ECONÒMICA</u>	2
I.A.A. POBLACIÓ I DEMOGRAFIA	3
I.A.B. MERCAT LABORAL	5
I.B.A. ACTIVITAT ECONÒMICA PRIMÀRIA	8
I.B.B. ACTIVITAT ECONÒMICA INDUSTRIAL	10
I.B.C. ACTIVITAT ECONÒMICA CONSTRUCTORA	13
I.B.D. ACTIVITAT ECONÒMICA TERCIÀRIA	15
I.C.A. ALTRES RECURSOS LOCALS: RECURSOS NATURALS	18
I.C.B. ALTRES RECURSOS LOCALS: RECURSOS CULTURALS	20
I.C.C. ALTRES RECURSOS LOCALS: RECURSOS TURÍSTICS	22
I.D. PUNT RODA	24
<u>II. LÍNIES D'ACTUACIÓ DE DESENVOLUPAMENT LOCAL</u>	26
II.A.A. POBLACIÓ I DEMOGRAFIA	27
II.A.B. MERCAT LABORAL	29
II.B.A. ACTIVITAT ECONÒMICA PRIMÀRIA	32
II.B.B. ACTIVITAT ECONÒMICA INDUSTRIAL	34
II.B.C. ACTIVITAT ECONÒMICA CONSTRUCTORA	37
II.B.D. ACTIVITAT ECONÒMICA TERCIÀRIA	38
II.C.A.B.C. ALTRES RECURSOS LOCALS: NATURALS, CULTURALS, TURÍSTICS...	41
II.D. PUNT RODA	45
II.E. COL·LABORACIÓ ENTRE RODA DE TER I MASIES DE RODA	50
<u>RECURSOS I AJUTS D'ENTITATS SUPRAMUNICIPALS</u>	51
<u>QUADRE SINTÈTIC</u>	55
<u>BIBLIOGRAFIA</u>	57

I. DEBILITATS I POTENCIALITATS DE L'ACTIVITAT ECONÒMICA

I.A.a. POBLACIÓ I DEMOGRAFIA

Punts febles

1. Envelliment de la població local pel fet de combinar-se una baixa taxa de natalitat amb la marxa de jovent que va a residir en altres municipis de la comarca.

La situació anterior pot afectar el mercat laboral, ja que no hi haurà mà d'obra jove amb un nivell formatiu i tècnic elevat. En envellir-se la població faran falta més serveis assistencials destinats a la gent gran. Cal tenir present que la població jove és un factor molt important de dinamització del municipi, no només des d'un punt de vista associatiu i cultural, sinó també des d'un enfocament econòmic.

2. Estancament del creixement demogràfic tant natural com migratori autòcton.

No hi ha un creixement natural de la població, la taxa de natalitat és molt reduïda i la taxa de mortalitat també presenta valors mínims. D'altra banda, els corrents migratoris provinents de les comarques catalanes no són gaire importants, i els provinents de la resta de comunitats autònomes han perdut pes.

3. Forta afluència migratòria d'individus amb nivells formatius i educatius baixos provinents del nord d'Àfrica.

L'envelliment de la població i l'estancament demogràfic ha provocat que el flux migratori d'individus provinents de països en vies de desenvolupament hagi estat realment important. Aquesta població immigrant cobreix els llocs de treball que requereixen menys qualificació i amb una remuneració també reduïda.

La dinamització del municipi passa per una activitat econòmica diversificada i generadora de valor afegit als productes, on els coneixements de noves tècniques són importants. La permanència d'aquests punts febles pot frenar la consecució de l'objectiu esmentat.

4. Es pot produir un desequilibri territorial en el municipi entre les dues bandes del riu Ter.

El municipi presenta dues parts clarament diferenciades. A la zona sud, la població és més envellida i està formada, majoritàriament, per autòctons del municipi i la rodalia. En canvi, en la

zona nord, la població és més jove i formada també per individus autòctons, però en menor quantitat. Cal tenir present que el municipi està creixent i creixerà urbanísticament per aquesta zona nord amb totes les conseqüències que això comporta.

En l'actualitat, hi ha certes reticències a canviar de residència si això implica traslladar-se a l'altra banda del riu Ter.

Punts forts

1. Es produeix un increment de l'esperança de vida.

L'esperança de vida, tant dels homes com de les dones, creix de manera apreciable i és superior a la comarcal. Aquest fet denota que la qualitat de vida de Roda de Ter i Masies de Roda és elevada. Igualment, aquest increment de l'esperança de vida ajuda a l'envelliment de la població. Per tant, si segueix la tendència actual faran falta uns serveis específics dirigits a la gent gran (sanitaris, assistencials, associatius, d'esbarjo...) ja que els que hi ha en l'actualitat segurament resultaran insuficients.

2. Important creixement de la població immigrant.

Aquest elevat augment del flux de gent estrangera, bàsicament provinent de les cultures àrabs, no només és una debilitat a causa del seu nivell formatiu. També esdevé una potencialitat, ja que es tracta d'una mà d'obra jove, amb ganes de treballar i prosperar, capaç d'anar adquirint els coneixements i les habilitats necessàries. Qualsevol economia local no ha de comptar només amb la mà d'obra autòctona, sinó que cal incorporar individus d'altres àrees o regions.

I.A.b. MERCAT LABORAL

Punts febles

1. L'atur femení presenta un pes elevat, superior al de la resta de la comarca.

La maternitat i una taxa d'activitat molt elevada podrien ser les causes d'aquest atur femení important. Bàsicament, aquest atur es concentra en el tram d'edat de 25-55 anys. La reconversió del sector tèxtil, dominant al municipi, pot haver influït també en aquest tipus d'atur.

2. Atur concentrat en el tram d'edats comprès entre els 25 i 40 anys.

Per edats, el col·lectiu més afectat per l'atur és el que es troba en una etapa de la seva vida ja avançada (no tan jove), i sobretot afecta el sexe femení. Els efectes de la crisi tèxtil tornarien a localitzar-se en aquest col·lectiu. Aquest tipus d'atur és preocupant, perquè es tracta del període vital durant el qual la productivitat i l'adquisició de coneixements és màxima.

3. Existeix un atur juvenil de certa importància, sobretot aquell que fa referència als joves sense ocupació anterior.

Tot i no presentar unes xifres excessivament elevades, aquest tipus d'atur s'ha d'eliminar. Aquest col·lectiu de joves aturats pot tenir dificultats a l'hora d'accedir al món laboral perquè no tenen la formació tècnica adequada, no tenen un itinerari laboral ben definit, els manca informació i orientació laboral... S'ha d'intentar inserir el jovent en el mercat laboral propi, si no és així poden acabar emigrant a altres municipis.

4. Increment de l'atur dels col·lectius amb estudis secundaris i universitaris.

En els darrers anys s'aprecia un increment del pes de l'atur en les persones amb un nivell formatiu i educatiu superior. Aquesta situació pot derivar en un atur estructural on l'oferta laboral molt especialitzada i formada pot no coincidir amb les demandes i necessitats dels empresaris. L'estructura econòmica local mostra dificultats per absorbir titulats universitaris.

5. Concentració de l'atur en la indústria manufacturera tèxtil.

Aquesta branca d'activitat absorbeix dues terceres parts de tot l'atur, és a dir, dues de cada tres persones aturades provenen de l'activitat tèxtil. Aquesta situació és producte de la concentració de l'activitat econòmica local en aquest sector, un sector que ha patit fortes reconversions i subjecte a una dura competència.

6. El saldo de la mobilitat per motius de feina és negatiu amb la capital comarcal.

Hi ha moltes més persones residents a Roda de Ter que van a treballar a Vic que no pas gent de la capital comarcal que es dirigeix a Roda de Ter per motius laborals, per tant, el saldo és negatiu respecte a Vic. Aquest fet denota la forta atracció econòmica que exerceix Vic sobre Roda de Ter.

7. El nivell formatiu de la població de Roda de Ter és lleugerament inferior al nivell formatiu de la població comarcal.

Tot i que ha augmentat l'atur del col·lectiu amb un nivell d'estudis més alt, cal que la població disposi d'un major nivell formatiu per poder fer front a les noves tecnologies i ocupar uns llocs de treball d'una qualificació més alta i que generin un major valor afegit.

Punts forts

1. La taxa d'atur és inferior a la comarcal i a la catalana.

Les xifres d'aturats de Roda de Ter estan més de dos punts per sota de les dades catalanes i lleugerament per sota de les comarcals, per tant, el nivell d'atur local és realment baix. Aquest reduït atur fa que els punts febles esmentats anteriorment representin més un problema qualitatiu que no pas quantitatiu.

2. Reducció de l'atur del col·lectiu amb estudis primaris.

Aquesta disminució de l'atur és important en tractar-se d'un col·lectiu amb seriosos problemes a l'hora de trobar una feina; la seva inserció laboral és complicada. Aquesta situació indica que, darrerament, els municipis rodencs han creat ocupació en aquelles tasques on la creació de valor afegit i la necessitat d'operaris qualificats és escassa.

3. L'atur masculí és molt inferior al de la comarca i la seva tendència és a decreïxer.

En els últims anys s'ha anat reduint l'atur que afecta la mà d'obra masculina fins a presentar uns nivells sensiblement inferiors als comarcals.

4. L'atur en l'activitat constructora és pràcticament inexistent.

El sector de la construcció a Roda de Ter passa per un bon moment, es tracta d'una activitat amb un fort dinamisme quan la conjuntura econòmica li és favorable. Aquest fet queda palès si s'examina el seu nivell d'atur, un atur mínim i molt per sota del que té la comarca.

5. Saldo de mobilitat laboral positiu amb Manlleu i Torelló.

L'activitat econòmica de Roda de Ter i Masies de Roda exerceix una influència important en el mercat laboral d'aquests municipis, i hi ha més gent que ve a treballar als municipis rodencs que no pas la tendència contrària.

6. La taxa d'activitat és realment important, i destaca la taxa d'activitat femenina.

El municipi compta amb una quantitat important de mà d'obra, de manera que si es produeix una expansió de l'activitat econòmica aquesta podrà anar absorbint els recursos humans autòctons.

7. Caràcter emprenedor dels habitants de Roda de Ter i Masies de Roda.

Aquesta afirmació no és gratuïta: quan s'analitza la proporció de treballadors autònoms, la quantitat és molt superior a altres municipis propers.

I.B.a. ACTIVITAT ECONÒMICA PRIMÀRIA

Punts febles

1. Activitat primària concentrada a Masies de Roda i especialitzada en la ramaderia.

L'activitat agrària i ramadera només es porta a terme a Masies de Roda i està molt esbiaixada cap a la ramaderia. L'activitat econòmica d'aquest municipi està concentrada en la ramaderia (porquí, boví...) i genera un escàs valor afegit pel fet de no haver-hi una transformació ni una comercialització o distribució dels productes.

2. La situació geogràfica de Roda de Ter impossibilita una activitat econòmica agrària i ramadera.

Tot el terme municipal de Roda de Ter és nucli urbà, i és pràcticament inexistent el terreny rústic o agrícola.

3. Es tracta d'un sector amb escassa tradició a Roda de Ter.

L'esmentada problemàtica del terme municipal i l'aprofitament del riu per finalitats industrials (tèxtils) han fet que l'activitat primària no hagi arrelat i no s'hagi implantat a Roda de Ter.

Punts forts

1. Existència de sòl disponible per a usos agrícoles i ramaders a Masies de Roda.

Aquest municipi compta amb grans extensions de sòl per poder complementar l'actual activitat primària.

2- La comarca compta amb una activitat ramadera molt important que manté forts lligams amb el sector industrial.

Aquest dinàmic sector primari comarcal pot contribuir a l'expansió de l'activitat primària rodenca, ja que es poden establir relacions de complementarietat generadores de major valor afegit.

3. Elevada tecnificació, especialització i modernització de l'activitat agrícola i ramadera comarcal.

En la mateixa línia que el punt anterior, esdevé una potencialitat el fet que la comarca compti amb un sector primari altament desenvolupat.

I.B.b. ACTIVITAT ECONÒMICA INDUSTRIAL

Punts febles

1. Estructura econòmica i productiva excessivament dependent de l'activitat industrial, concretament de l'activitat manufacturera i tèxtil.

L'activitat industrial està massa concentrada, i només una empresa tèxtil (Tejidos e Hilados Puigneró) aglutina més de la meitat de la gent ocupada en tota l'economia local. Com que no hi ha una diversificació de l'activitat econòmica tampoc hi ha una diversificació del risc de l'atur. També cal tenir present la dificultat de reciclar la mà d'obra provinent del tèxtil.

2. La indústria existent no és generadora de valor afegit.

L'actual activitat industrial està englobada en les fases inicials del procés productiu, que són les fases on el valor afegit és inferior, pel fet que es tracta d'elaborar béns intermedis on els requisits de qualitat i de disseny són mínims. Tampoc no hi ha una distribució i comercialització dels productes elaborats. La indústria local tampoc no està especialitzada ni orientada cap als sectors punters des d'un punt de vista tecnològic.

3. La dimensió de les empreses industrials és excessivament petita.

No predominen les empreses amb dimensió mitjana, tot al contrari, sovintegen les microempreses (normalment treballadors autònoms i empresaris individuals). Aquesta mida tan reduïda de l'activitat econòmica impedeix que les empreses es puguin expandir, apareixeran problemes de comercialització, no podran diversificar ni els seus clients ni els seus proveïdors, ni accedir a mercats estrangers... Tot això no ajuda a revitalitzar l'activitat econòmica local.

4. Manca una promoció de les empreses locals.

Aquesta falta de promoció i difusió de les empreses locals ve motivada per les pròpies empreses, la seva dimensió ho impedeix, però també cal l'ajut de les institucions públiques locals.

5. L'activitat industrial local no està orientada cap a mercats exteriors.

No es produirà una expansió i diversificació de l'activitat econòmica local si els seus mercats només són els més propers geogràficament i culturalment. Cal que les empreses busquin nous mercats i noves oportunitats de negoci. El concepte actual de mercat és molt més ampli que no pas el d'uns anys enrere.

Punts forts

1. El projecte de crear una àrea industrial mancomunada entre els municipis de Roda de Ter, Masies de Roda i Tavèrnoles pot esdevenir un element clau per al desenvolupament econòmic local.

Aquest nou polígon industrial pot ser una bona "excusa" per atraure nova activitat econòmica, per diversificar l'activitat industrial existent, per crear serveis dirigits a les empreses, per millorar urbanísticament el municipi, per atraure població resident...

2. Existència d'un teixit industrial especialitzat i d'una cultura industrial.

Aquesta tradició industrial comporta que hi hagi una mà d'obra industrial especialitzada, amb experiència i qualificada. També cal ressaltar la relativa baixa conflictivitat laboral. Totes aquestes característiques són molt tingudes en compte pels empresaris a l'hora d'instal·lar-se en un indret.

3. Excel·lent situació geogràfica des d'un punt de vista de les vies de comunicació.

L'actual xarxa de comunicacions terrestre situa Roda de Ter i Masies de Roda molt més a prop dels seus mercats tant de proveïdors com de clients. Però aquesta situació estratègica també es posa de manifest dins de la comarca, es tracta d'uns municipis molt més accessibles que no pas d'altres (on el transport per carretera té més dificultats per arribar).

4. Proximitat d'altres àrees industrials importants.

Aquest fet no s'ha de veure com una debilitat o un inconvenient. L'existència d'una activitat industrial important a Vic i a Manlleu fa que els municipis rodencs puguin disposar de proveïdors i de clients molt a prop dels seus centres de producció.

5. Sòl industrial disponible.

Tant Roda de Ter com Masies de Roda compten amb la possibilitat de poder oferir sòl industrial, encara que el sòl industrial de Roda de Ter pot ser de més difícil accés.

I.B.c. ACTIVITAT ECONÒMICA CONSTRUCTORA

Punts febles

1. Dimensió massa reduïda de l'activitat constructora.

La dimensió de l'activitat constructora és excessivament reduïda, ja que es tracta, bàsicament, de treballadors autònoms que poden treballar per altres empreses constructores. Per tant, aquestes empreses també tindran poc personal fix en plantilla. Tot això introdueix inestabilitat i conjunturalitat en el sector. Aquesta situació pot condicionar la realització d'obres de pressupost baix.

2. Existeix una forta competència de municipis propers.

Vic i Manlleu disposen d'una activitat constructora important que competeix amb la de Roda de Ter i Masies de Roda en la consecució i realització d'infraestructures residencials i industrials de la zona.

3. Estancament del creixement demogràfic.

Aquest fet afecta i condiona la demanda de nous habitatges. L'emigració dels joves i l'escàs atractiu que mostra Roda de Ter i Masies de Roda per la gent d'altres municipis (segones residències, migració procedent de Vic...) fa que la demanda residencial no pressioni a l'alça.

Punts forts

1. Sòl residencial disponible.

A Roda de Ter hi ha sòl residencial disponible a partir de les noves normes subsidiàries d'urbanisme. Per tant, sense la necessitat de modificar els plans urbanístics (això vol dir no incorporar nou sòl residencial) existeix una oferta important de terreny edificable, es calcula que es poden construir entre 400 i 500 habitatges en les diferents unitats d'actuació.

2. Especialització de l'activitat constructora respecte a la comarca.

L'activitat constructora rodenca presenta un nivell d'especialització en relació amb els municipis de la comarca; aquest fet denota el dinamisme de l'activitat constructora local i la possible absorció de demanda d'altres municipis.

3. Sector econòmic amb uns forts lligams amb la resta d'activitats econòmiques.

L'activitat constructora està molt interrelacionada amb la resta de sectors econòmics, manté forts lligams amb els seus proveïdors (material per a la construcció, fusteria...) i beneficia altres activitats econòmiques (lampisteria, pintura...). Per tant, la construcció fa de "locomotora" de la resta d'activitat econòmica.

4. Existència d'un patrimoni arquitectònic per rehabilitar.

El parc d'edificis antics i històrics per rehabilitar, reformar o refer és important. Per tant, l'activitat constructora hi té un mercat a explotar en el futur.

I.B.d. ACTIVITAT ECONÒMICA TERCIÀRIA

Punts febles

1. Poc pes del sector terciari en termes d'ocupació.

El manifest desequilibri de l'actual estructura econòmica local també es basa en un sector terciari amb una importància mínima en relació amb la producció total. Aquest fet es posa de manifest sobretot pel que fa als nivells d'ocupació, i no tant respecte al nombre d'establiments terciaris.

2. L'activitat econòmica local utilitza de manera esporàdica i amb poca freqüència els diferents serveis dirigits a les empreses.

L'empresa rodenca actual utilitza molt poc determinats serveis a les empreses que s'ofereixen a la comarca i que li permetrien obtenir un producte de major qualitat, major valor afegit, major sortida en el mercat... En aquest cas no s'utilitzen gaire els serveis de formació, disseny, promoció i distribució, serveis ambientals...

3. Escassa presència d'empreses locals dedicades a la prestació de serveis a les diferents activitats econòmiques.

Aquesta debilitat està relacionada amb l'anterior, és un peix que es mossega la cua. El sector terciari no desenvoluparà aquells serveis que necessita la resta de l'activitat econòmica si aquesta els busca a fora, i l'activitat econòmica no trobarà els serveis que requereix perquè el sector terciari no els desenvolupa.

Es troba a faltar empreses o professionals que prestin serveis de reparació de maquinària, serveis financers i econòmics, serveis tècnics, serveis agrícoles i ramaders...

4. Forta dependència de la capital comarcal pel que fa al sector terciari.

El sector terciari de la ciutat de Vic exerceix una gran influència sobre el sector terciari de Roda de Ter. Vic disposa d'un major atractiu comercial que fa que els rodencs tinguin el costum d'anar-hi a comprar. Les empreses vigitanes de serveis a les empreses mostren una

professionalitat, dimensió, comoditat i ofereixen uns serveis integrals que fa que les empreses rodenques en siguin clientes.

5. Manca una renovació del comerç al detall.

El comerç al detall de Roda de Ter ha de tenir la seva reconversió, ja que es tracta d'una activitat comercial pendent de modernitzar, amb productes no seleccionats i de qualitat mitjana. No n'hi ha prou amb el comerç de sempre, de tota la vida, cal un comerç diferenciador.

6. Dimensió molt reduïda de les activitats terciàries, sobretot pel que fa als serveis a les empreses i a les persones.

7. Manca de serveis a les persones.

El municipi no compta amb uns serveis complets dirigits a les persones. Aquests serveis personals fan referència a serveis sanitaris, assistencials, educatius... Aquest tipus d'activitat terciària resulta necessària tenint en compte l'estructura demogràfica de la població local i també de les localitats més properes que poden necessitar aquests serveis.

Punts forts

1. Proximitat de la clientela del sector terciari.

Tant les empreses com les persones que poden necessitar l'activitat terciària es troben molt a prop de Roda de Ter. Vic i Manlleu són els dos nuclis més importants i els més propers.

2. Important presència industrial al municipi que requereix una sèrie de serveis.

Roda de Ter i Masies de Roda compten amb una important dotació d'establiments industrials que en l'actualitat no utilitzen els serveis dirigits a les empreses. Però cal tenir present que es tracta d'un mercat potencial encara per explotar.

3. La futura construcció del polígon industrial ubicat en els tres termes municipals pot ajudar a crear nous serveis a les empreses.

Cal tenir present que perquè les empreses s'instal·lin en el futur polígon caldrà que existeixin incentius per instal·lar-s'hi, per tant, el polígon pot ser l'excusa que amplii aquesta oferta de serveis a les empreses.

4. Especialització local en els serveis de transport i comunicacions.

Aquesta és una activitat on els municipis rodencs mantenen una posició dominant i hi estan especialitzats. Cal aprofitar aquesta infraestructura en matèria de transports i comunicacions.

5. Sòl residencial disponible.

Tal com ja s'ha mencionat abans, l'oferta de sòl residencial és important. Si s'edifica tot aquest sòl i, per tant, s'incrementa la població resident a Roda de Ter, això farà que, en principi, la demanda de serveis i d'activitat comercial sigui més elevada.

6. Bona predisposició del comerç a col·laborar en la seva dinamització.

Els agents comercials són conscients de la situació per la qual travessa el comerç rodenc, i es mostren oberts i receptius a noves propostes per tal de reactivar l'activitat comercial. Cal aprofitar aquesta predisposició del comerç.

I.C.a. ALTRES RECURSOS LOCALS: RECURSOS NATURALS

Punts febles

1. Degradació del riu Ter.

Aquesta degradació i falta d'adequació paisatgística del Ter fa referència a la falta d'aigua entre pont i pont com a conseqüència de la resclosa, així com a la contaminació de l'aigua (escuma) a causa de la connexió del riu Gurri que porta les aigües procedents de la depuradora de Vic.

2. Dificultat de solucionar, tant tècnicament com econòmicament, aquesta degradació del riu Ter.

Les solucions plantejades i les actuacions que s'estan fent sobre aquest tema permeten afrontar el futur amb optimisme, encara que cal tenir present un espai temporal a mitjà i a llarg termini.

3. Manca d'adequació i condicionament dels recursos naturals, així com de senyalització adequada i homogènia.

Abans de crear uns productes turístics basats en la natura cal posar al dia aquests recursos i fer-los visitables i atractius. També resulta important senyalitzar de forma adequada els recursos mencionats de manera que siguin fàcilment visibles.

Punts forts

1. Possibilitats que pot oferir el riu Ter.

El curs fluvial d'aquest riu ha de ser l'eix vertebrador de tot el turisme de Roda de Ter, i cal aprofitar, de manera racional i sostenible, totes les seves potencialitats: passeig del Ter, camí dels pous, antic embarcador...

2. Paratges naturals de Masies de Roda.

Cal potenciar els recursos naturals de Masies de Roda. Els seus paratges naturals permeten crear un conjunt de rutes a peu, en BTT, a cavall...

3. Recursos naturals d'altres indrets propers.

L'activitat turística de Roda de Ter no tirarà endavant si actua de manera no coordinada i conjunta amb altres municipis veïns per tal de crear una marca i uns grups de productes. Des d'aquesta visió cal aprofitar altres recursos naturals capaços d'atraure visitants: pantà de Sau, Collsacabra, camí de les fonts de Tavèrnoles, rutes paisatgístiques de Folgueroles...

4. Cases entre els ponts i el pont romànic.

Són considerats recursos naturals perquè formen part del paisatge urbà de Roda de Ter. Es tracta de recursos molt admirats i aprofitats per pintors, i es tracta que els visitants puguin gaudir-ne.

I.C.b. ALTRES RECURSOS LOCALS: RECURSOS CULTURALS

Punts febles

1. Manca de promoció i difusió dels recursos culturals.

Aquesta falta o escassetat de promoció i aprofitament dels recursos culturals passa, bàsicament, per tres aspectes:

Hi ha poca promoció, per part del municipi, dels escriptors coneguts i populars de Roda de Ter (Miquel Martí i Pol, Emili Teixidor, Miquel Obiols); no s'ha donat una difusió permanent a l'activitat pessebrista local; i el mateix ha passat amb el jaciment medieval i ibèric de l'Esquerda (conjuntament amb el museu).

2. Falta de condicionament i posada en valor d'aquests recursos culturals.

Aquesta debilitat està en vies de solució mitjançant el local permanent per als pessebristes i el futur canvi de local del Museu de l'Esquerda. Tot i això, cal millorar molt més el seu condicionament.

Punts forts

1. Roda de Ter compta amb uns recursos culturals existents que la diferencien d'altres propostes locals.

Aquests recursos culturals diferenciadors fan referència a l'activitat pessebrista, als escriptors coneguts, al jaciment de l'Esquerda i al Rodafolk. Cal tenir present que es tracta de recursos que donen un atractiu al municipi i donen a conèixer el nom del poble més enllà dels seus límits geogràfics.

2. El projecte de parc temàtic sobre la literatura a construir al passeig del riu Ter.

Aquest recurs natural i cultural es pot convertir en l'element diferenciador de la proposta cultural del municipi respecte a altres propostes. Es tracta d'aprofitar i combinar uns recursos que difícilment es podran trobar en altres indrets.

3. Projecte de remodelació del teatre municipal.

Aquest recurs cultural és important no només per la posada en marxa d'un edifici cultural sinó també perquè hi ha el propòsit d'iniciar una temporada de teatre i dansa estable. Això pot provocar una revitalització del municipi i una difusió del seu nom.

4. Recursos culturals d'altres indrets propers.

L'activitat turística de Roda de Ter no tirarà endavant si no actua de manera coordinada i conjunta amb altres municipis veïns per tal de crear una marca i uns grups de productes. Per tant, cal aprofitar altres recursos culturals propers com ara el jaciment ibèric i mossèn Cinto Verdager a Folgueroles, el jaciment ibèric d'El Brull, l'activitat teatral de Torelló, Sant Pere de Casserres a Masies de Roda...

I.C.c. ALTRES RECURSOS LOCALS: RECURSOS TURÍSTICS

Punts febles

1. Oferta d'allotjament limitada i mancances en els serveis turístics complementaris.

L'oferta hotelera i de restauració actual s'ajusta a les necessitats que presenta el municipi, però si es vol optar per diversificar l'activitat econòmica a través, entre altres actuacions, d'un turisme d'interior, cal adequar aquesta infraestructura a les noves i futures necessitats (per exemple, fomentar l'allotjament en cases rurals). Altra vegada estem davant del peix que es mossega la cua.

2. Manca d'una planificació estratègica dels recursos turístics.

Perquè el turisme d'interior funcioni i doni vida i riquesa a la gent del municipi, cal una planificació turística que posi en valor els recursos, que promocióni els productes en els mercats adequats i utilitzant els canals de difusió adequats, que coordini les iniciatives públiques i privades... Tot això no s'està fent a Roda de Ter, i altres municipis de la comarca ens porten terreny guanyat. També es imprescindible actuar conjuntament amb d'altres entitats locals, supramunicipals i privades (ConSORCI de promoció turística d'Osona, Consorci Sau-Collscabra, Consorci Guillerries-Savassona...), com ara tirar endavant amb les propostes plantejades per l'estudi "Actuacions per al desenvolupament d'un turisme sostenible als municipis de la Riba del Ter" on es proposava una actuació conjunta dels municipis situats a l'entorn del riu Ter.

3. Problemes de mobilitat urbana.

Cal tenir present que les dificultats de mobilitat urbana no només les pateixen els residents al municipi, sinó que també poden afectar els visitants.

Punts forts

1. Roda de Ter compta amb uns recursos turístics existents que la diferencien d'altres propostes locals.

Aquests recursos turístics diferenciadors fan referència a l'activitat escaladora cada vegada més important del rocòdrom de Sorralta, i de la Fira del Pescador que ha anat adquirint rellevància darrerament.

2. Elevada qualitat de vida.

La qualitat de vida dels municipis rodencs és elevada i es pot gaudir d'una tranquil·litat que no es troba en altres indrets.

3. Naus industrials abandonades.

Les naus industrials abandonades (tèxtils) poden convertir-se en un altre atractiu turístic. La seva restauració permetria disposar d'unes edificacions importants, així com fer-hi algun tipus d'exposició sobre oficis antics i tradicionals, reflectir la vida industrial tèxtil d'èpoques passades... Cal tenir present que aquestes indústries es troben localitzades a prop del riu Ter, de manera que es podria combinar un turisme industrial amb un turisme fluvial.

4. Les cases de pagès i les cases antigues dins del nucli urbà abandonades es podrien rehabilitar i convertir en cases de turisme rural i cases de poble.

I.D. PUNT RODA

Punts febles

1. Desconeixement de les funcions de promoció econòmica del Punt Roda.

Els diferents agents econòmics locals ens van manifestar un gran desconeixement de les tasques que porta a terme el Punt Roda, únicament estaven assabentats (i no tots) de la borsa de treball. És a dir, en coneixien l'existència però no en tenien identificades les funcions.

2. Escassa utilització dels serveis que ofereix el Punt Roda.

Aquesta situació està lligada a l'anterior: si no hi ha un coneixement detallat de les funcions del Punt Roda resulta molt complicat que s'utilitzin els seus serveis.

3. Manca d'una certa "comercialització" o difusió del Punt Roda.

No hi ha un contacte permanent i periòdic entre el Punt Roda i els diferents agents econòmics locals. Si no es produeix, no es detectaran les veritables necessitats de les empreses, i aquestes no disposaran de la informació necessària de la feina que està fent el Punt Roda.

4. Els serveis del Punt Roda són massa genèrics i no s'adapten prou a les necessitats.

Els serveis que presta el Punt Roda no són serveis concrets i específics que s'adaptin a les necessitats de les empreses locals. La dimensió de certes empreses i els sectors tan específics d'altres empreses dificulta que utilitzin aquests serveis.

5. Reticències als ajuts públics i manca d'una cultura de formació ocupacional per part de les empreses.

Punts forts

1. Bona imatge i opinió favorable de la tasca realitzada pel Punt Roda.

Tot i les limitacions esmentades i el poc ús que n'han fet les empreses, la seva opinió respecte al servei de promoció econòmica és favorable i pensen que ha de continuar realitzant tasques de promoció econòmica. Per tant, hi ha un reconeixement de la necessitat d'oferir els serveis prestats pel Punt Roda.

2. Reconeixement del treball portat a terme per la responsable tècnica del Punt Roda.

3. Els agents econòmics locals reconeixen el poc interès mostrat envers el Punt Roda.

Aquesta sensació de "culpabilitat" pot ajudar que en properes actuacions del Punt Roda se sentin més involucrats i participatius.

4. La borsa de treball és el servei del Punt Roda que més es coneix, que més s'utilitza i el que pot presentar una major utilitat segons les opinions dels agents econòmics locals.

II. LÍNIES D'ACTUACIÓ DE DESENVOLUPAMENT LOCAL

II.A.a. POBLACIÓ I DEMOGRAFIA

1. Incrementar l'oferta d'habitatge disponible.

Roda de Ter encara disposa de suficient terreny urbanitzable i edificable a partir de la revisió de les Normes Subsidiàries d'Urbanisme que estan en procés d'aprovació (de les diferents unitats d'actuació es desprèn que sortirien entre 400 i 500 habitatges). Per tant, es tracta de fomentar l'aprofitament de aquestes possibilitats urbanístiques que ofereix el municipi, i fomentar la construcció de cases en aquestes unitats d'actuació. D'aquesta manera, una major oferta d'habitatge ha de contribuir a abaratir-ne el preu, i aquest fet ajudaria, sens dubte, a facilitar l'accés a l'habitatge dels joves residents o no a Roda de Ter.

2. Portar a terme una política favorable de l'habitatge.

Tot i les limitades competències municipals en matèria d'habitatge, aquesta política a favor de l'habitatge residencial fa referència a diversos aspectes. L'Ajuntament podria reduir i agilitar els tràmits administratius i tècnics a l'hora de concedir els diferents permisos i documents per tal de poder realitzar les construccions residencials. En segon lloc, es podria establir algun tipus de relació o de conveni amb alguna administració pública (Direcció General d'Arquitectura i Habitatge, INCASOL...) per tal de fomentar la construcció de pisos i cases a un preu accessible. A través d'una política fiscal municipal favorable a la construcció i posterior adquisició d'habitatges també es milloraria l'accés a aquests per part d'aquells col·lectius amb menys recursos (jovent...), i bàsicament es podria actuar sobre l'Impost de Construccions i Obres i sobre l'Impost de Béns Immobles (els habitatges de promoció oficial disposen d'una bonificació del 50 % en els tres primer anys).

3. Revitalització del municipi a través de la cultura i el lleure.

Roda de Ter ofereix una alta qualitat de vida, tant per la seva situació geogràfica com per la millora de la xarxa de comunicacions, però cal dinamitzar l'activitat de l'oci i del lleure aprofitant la gran activitat cultural i associativa que existeix a nivell local, per tal de fer més atractiu el poble.

4. Pressionar perquè les administracions públiques de nivell superior facilitin recursos per tal de reactivar les inversions per finançar infraestructures i equipaments de caràcter públic.

5. Cal una política urbanística que eviti un desequilibri territorial dins el municipi entre la part sud i més antiga respecte a la zona nord o més moderna, i que fomenti una millora en la mobilitat urbana dels residents a Roda de Ter; d'aquesta manera es poden evitar les reticències de la gent a l'hora de desplaçar-se d'una banda a l'altra del riu.

II.A.b. MERCAT LABORAL

1. Gestionar i comunicar la informació referent al mercat laboral.

L'Ajuntament hauria de disposar de tota una sèrie d'informació del mercat laboral: conèixer les necessitats del mercat de treball, identificar els recursos humans d'interès local, detectar els nous jaciments d'ocupació, disposar d'informació sobre els serveis que ofereixen altres entitats, tenir coneixement dels cursos de formació ocupacional que realitzin diferents centres... Per tant, es tracta de tenir un fons documental i una base de dades actualitzats de tot allò referent al mercat laboral, tant pel que fa a l'oferta com a la demanda. En aquest sentit, l'Observatori del Mercat de Treball d'Osona està cobrint part d'aquestes necessitats.

La comunicació d'aquesta informació laboral es pot oferir de dues maneres:

- Informació puntual sobre aspectes de promoció econòmica local o d'altres entitats demanda pels aturats o persones interessades.
- Informació i recerca personalitzada d'ocupació, de manera que l'individu passaria a formar part de la base de dades per tal d'anar rebent informació laboral i formar part de la borsa de demandants d'ocupació.

2. Orientació professional.

Aquest servei d'orientació professional aniria destinat, bàsicament, a les persones sense un itinerari personal cap a l'ocupació. S'hauria d'elaborar un projecte professional individualitzat que posés en comú les aptituds de la persona amb les necessitats laborals més immediates.

3. Borsa de treball.

Cal mantenir la borsa de treball existent al Punt Roda actualitzada i en un format de base de dades que permeti poder establir diferents ordenacions i classificacions dels individus incorporats en la borsa de treball; d'aquesta manera resulta molt més senzill creuar la informació dels demandants amb la dels oferents de llocs de treball.

Les persones que haguessin sol·licitat un servei personalitzat d'informació i recerca d'ocupació, i els individus amb un projecte professional individualitzat passarien a formar part d'aquesta base de dades laboral.

4. Inserció laboral.

A través de la prospecció de les necessitats laborals de les empreses locals, aquestes s'han d'intentar cobrir amb el personal inscrit en la borsa de treball. Si no s'aconsegueix aquest objectiu voldrà dir que la demanda local de llocs de treball no s'ajusta a l'oferta local d'ocupació, per tant caldrà posar remei a aquest desequilibri estructural. Aquesta inserció laboral també es pot aconseguir fent que l'Ajuntament esdevingui un punt d'informació i d'adreçament del Servei Català de Col·locació.

La inserció laboral haurà d'anar destinada, sobretot, als col·lectius locals més necessitats (dones d'edat avançada, joves sense una ocupació anterior...).

5. Formació ocupacional.

La formació ocupacional és una de les eines vàlides per al desenvolupament local del municipi. Aquesta formació ha d'anar dirigida, bàsicament, a dos grups d'individus:

- Aturats. Ens referim a les persones que s'han quedat sense feina i necessiten incorporar-se al món laboral, i també als individus joves que acaben de deixar els estudis sense assolir els coneixements bàsics.
- Treballadors actius. Ens referim a aquells individus (tant personal tècnic com directiu) que necessiten actualitzar o ampliar els seus coneixements per poder mantenir o millorar el seu lloc de treball.

La realització dels cursos de formació ocupacional es pot portar a terme a través de l'entitat municipal (hauria de ser així en el cas de cursos molt especialitzats o específics destinats a satisfer unes demandes molt concretes de certs llocs de treball en l'àmbit estrictament local), o bé es pot establir algun tipus de relació amb d'altres entitats veïnes que estiguin realitzant aquest tipus de formació (Universitat de Vic, OPE de Manlleu, Servei d'Ocupació del Moianès, ImpeVic, etc. així com entitats privades de formació ocupacional).

Dins d'aquesta tasca de formació ocupacional cal detectar quina és l'activitat formativa més necessària amb relació a les necessitats que manifesten les empreses locals o properes. Els cursos que compleixen aquest requisits són entre altres els referents a noves tecnologies, medi ambient, administració, oficis tradicionals...

6. Foment de l'autoocupació.

Un altre mecanisme que ajuda a reduir la desocupació fa referència a incrementar els nivells d'autoocupació. Es tracta de col·laborar en la posada en funcionament de les iniciatives dels emprenedors locals en totes les seves fases, és a dir, cal analitzar: el producte o servei a oferir, el mercat (competència, preus...), el finançament del projecte i l'estructura de l'empresa. En definitiva, es tracta d'assessorar l'emprenedor en l'elaboració del seu pla d'empresa.

Els objectius que hauria de perseguir l'autoocupació serien els següents:

- Facilitar qualsevol individu amb un projecte viable el pugui portar a terme.
- Disposar de la informació necessària sobre l'autoocupació per facilitar tots els tràmits.
- Desvetllar la iniciativa empresarial d'aquelles persones amb aptituds per tirar endavant un projecte empresarial.
- Facilitar l'intercanvi d'experiències entre entitats que participin en la promoció del desenvolupament de l'autoocupació.
- Assolir una consolidació de les empreses creades mitjançant l'autoocupació.
- Estimular la cultura emprenedora entre la població treballadora del municipi.

7. Realitzar un seguiment dels autoocupadors i de les persones inserides en el mercat laboral.

Cal portar a terme un seguiment de les persones que s'han inserit en el mercat laboral a través de les diferents maneres que s'han proposat. Aquest seguiment realitzat *a posteriori* permet avaluar l'eficàcia de la promoció laboral local, així com possibilita obtenir informació sobre l'evolució dels perfils ocupacionals demandats per les empreses.

8. Proporcionar ajudes, assessorament o informació a la població activa (sobretot a la femenina) per tal que es pugui compaginar una feina amb les obligacions familiars.

Es tractaria de fomentar el teletreball, oferir ajudes pel que fa a guarderies i escoles municipals... En aquesta línia existeixen recursos d'iniciatives comunitàries (NOW), o bé actuacions d'altres entitats públiques (Institut Català de la Dona).

II.B.a. ACTIVITAT ECONÒMICA PRIMÀRIA

1. Fomentar la creació d'una activitat econòmica relacionada amb sector primari i complementària d'aquest.

L'activitat agrària i ramaderia està fortament implantada en la comarca (i també en el municipi de Masies de Roda), i el seu nivell d'especialització és realment important. De manera que es pot potenciar l'establiment d'una activitat econòmica que complementi l'activitat primària en un sentit estRICTE. En aquesta línia caldria fomentar les activitats següents:

- Producció agrícola destinada al consum animal (cal tenir present que Masies de Roda compta amb un nombre important de caps de bestiar).
- Activitat industrial complementària a la ramaderia: escorxadors, sales d'especejament, elaboració de productes i derivats càrnics...
- Serveis agrícoles i ramaders: transport, serveis veterinaris, distribució i comercialització (comerç a l'engròs), productes químics, biologia i genètica...
- Fabricació i reparació de maquinària agrícola i ramadera.

2. Procurar que tot el cicle econòmic de l'activitat agrícola i ramadera es porti a terme a Roda de Ter i Masies de Roda.

Si totes les fases productives dels productes agraris i ramaders tenen lloc en el propi municipi, el valor afegit generat es quedarà en el municipi, per tant, els beneficis generats no s'exportaran cap a altres indrets.

3. Fomentar la recerca de noves activitats econòmiques complementàries al sector primari.

Aquestes activitats econòmiques innovadores permetrien crear nous jaciments d'ocupació com ara, per exemple: recollida i tractament de residus agrícoles i ramaders, reciclatge d'aquests residus per tal de crear nous productes i nous mercats de distribució...

4. Dur a terme un seguiment de la política agrària comunitària (PAC) i de les seves reformes.

La normativa comunitària cada vegada formarà part de manera més directa i exhaustiva del nostre ordenament jurídic, és a dir, la política agrària no ve determinada per la Generalitat, sinó que la

determina la Unió Europea. Per tant, cal avaluar aquesta legislació europea i anticipar-se a les contínues adaptacions o reformes plantejades.

II.B.b. ACTIVITAT ECONÒMICA INDUSTRIAL

1. Oferir serveis bàsics a les petites i mitjanes empreses locals.

La iniciativa pública ha d'actuar com a locomotora de l'activitat econòmica, de manera que cal provocar un efecte demostració per tal d'animar el sector privat en la creació de nova activitat econòmica. En aquest sentit, si s'ofereixen uns serveis públics dirigits a les empreses, aquesta implicació de la corporació municipal en l'activitat empresarial pot ajudar al funcionament diari de les actuals empreses, però també pot provocar la creació de nova activitat empresarial.

Aquests serveis bàsics que cal posar a l'abast dels diferents agents econòmics locals haurien de ser: assessorament empresarial (financer, administratiu, fiscal...), interrelació empresarial (bases de dades d'empreses), informació sobre legislació europea, estudis de mercat i de viabilitat, auditories financers i mediambientals, disseny, màrqueting, informació sobre ajuts i línies de crèdit, millora de la qualitat (normativa ISO i homologacions), contractació laboral...

La realització d'aquests serveis bàsics passaria, per tant, per aprofitar la informació disponible referent al mercat laboral i complementar-la amb nova informació (estudis de mercat...) de l'activitat econòmica. Resultaria apropiat i s'obtidrien importants economies d'escala en l'obtenció i recopilació d'aquesta informació si s'utilitza la informació elaborada pel Servei d'Estudis i Empresa de la Universitat de Vic pel que fa a l'Observatori del Mercat de Treball d'Osona i la Base de Dades de les Empreses Industrials d'Osona, dels quals l'Ajuntament de Roda de Ter n'és integrant. Per oferir la resta de serveis bàsics es podria buscar la col·laboració d'entitats o empreses especialitzades.

En definitiva, es tracta de contribuir que les empreses existents es trobin en una posició capdavantera dins del seu sector.

2. Ajudar al redreçament d'empreses en dificultats econòmiques.

Aquesta ajuda de la iniciativa pública municipal no fa referència a establir unes línies financeres per tal de fer reflotar les empreses que tinguin dificultats econòmiques o de tresoreria. Es tracta que l'administració local actuï d'intermediària i faciliti l'adopció d'acords entre l'empresa i els seus creditors, clients...

3. Impulsar l'accessibilitat als mercats nacionals i estrangers

Cal que s'ofereixi un conjunt d'informació respecte a la possibilitat d'obtenir ajudes econòmiques i un assessorament tècnic per poder entrar de manera definitiva en el mercat nacional i també en els mercats estrangers. D'aquesta manera també es diversifica el risc de possibles fallides per part de les empreses, ja que els seus mercats tant de clients com de proveïdors seran més amplis. També cal informar sobre els serveis necessaris per poder penetrar en aquests mercats (transport i comunicacions, intermediaris...).

4. Fomentar la creació de noves empreses en sectors innovadors i que diversifiquin l'oferta industrial.

Aquesta línia d'actuació es veurà reforçada amb la posada en marxa del projecte de polígon industrial portat a terme pels tres municipis veïns. Aquest projecte pot esdevenir un factor d'atracció de nova activitat econòmica al municipi, i pot afavorir l'expansió de les actuals empreses existents; d'altra banda, les empreses instal·lades a Roda de Ter no emigraran a altres destinacions per falta de sòl industrial. Cal tenir en compte, però, que aquesta futura àrea industrial haurà de tenir un disseny urbanístic que permeti l'ampliació de les empreses que s'hi ha d'instal·lar, haurà de tenir una ubicació estratègica geogràficament i els preus del sòl hauran de ser realment competitiu.

La creació de noves empreses no passa només per l'oferta de sòl industrial en condicions, sinó que també cal disposar d'un conjunt de serveis a les empreses i d'unes xarxes de comunicacions que facilitin l'activitat empresarial i esdevinguin elements diferenciadors en la localització de nova activitat empresarial al municipi.

Aquesta nova activitat econòmica diversificadora i innovadora s'haurà de basar en aquells sectors empresarials que complementin l'activitat industrial de la comarca i dels municipis més propers, així com que es tracti d'una activitat que sigui complementària respecte als factors productius del sector tèxtil (sector industrial predominant al municipi), sense oblidar la implantació de nous materials i tecnologies. De manera que les branques d'activitat susceptibles de complir les característiques anteriors i que poden presentar una major expansió en el futur més immediat serien, entre altres:

- Indústria química
- Construcció de maquinària i material elèctric

- Construcció de material electrònic
- Fabricació d'instruments de precisió, òptica i similars
- Indústria alimentària
- Indústria transformadora del material plàstic i cautxú
- Fabricació de maquinària agrícola i ramadera

Aquesta captació de nova activitat empresarial també es pot aconseguir aplicant una política d'incentius fiscals (IAE, impost s/ increment de valor dels terrenys de naturalesa urbana, impost s/ construccions, llicències d'obres...) o subvencions condicionades al compliment de determinats requisits.

5. Contribuir a fer que les empreses existents i futures presentin un elevat nivell de complementarietat productiva.

Cal establir una complementarietat entre els diferents sectors econòmics: el sector primari es complementa amb la indústria alimentària i amb la indústria de maquinària agrícola i ramadera; el sector manufacturer es relaciona amb el de la fabricació de productes metàl·lics i maquinària; i el de la construcció s'interrelaciona amb altres activitats com ara la de la fusta, plàstics, productes metàl·lics...

6. Aprofitar naus industrials abandonades que no han tingut un ús posterior.

Es tracta de crear, mitjançant aquestes naus industrials en desús, uns espais generadors d'activitat econòmica a un cost relativament reduït (mitjançant lloguers) i accessible per a gent emprenedora. Cal incorporar la possibilitat d'establir-hi uns serveis bàsics comunitaris (telèfon, telefax, fotocopiadora, secretaria, sala de reunions...).

II.B.c. ACTIVITAT ECONÒMICA CONSTRUCTORA

1. Establir una política que fomenti l'accés a un habitatge per als joves.

A aquesta línia d'actuació també s'hi ha fet referència com a mesura d'actuació per millorar la situació demogràfica actual. Evidentment, una recuperació demogràfica del municipi respecte a una major proporció de joves permetria, a la vegada, reactivar la demanda d'habitatge, situació que repercutiria en una major activitat constructora.

2. Política municipal (fiscal, urbanística...) favorable a la renovació d'habitatges antics.

Mitjançant una renovació i rehabilitació de les cases antigues del municipi (sobretot de les seves façanes) no només s'aconseguiria una reactivació de l'activitat constructora, sinó que també hi hauria una major oferta d'habitatge disponible i milloraria de manera important l'estètica urbanística del municipi.

3. Creació de nova activitat econòmica.

Evidentment, la política de promoció econòmica que cal realitzar per diversificar l'activitat econòmica actual i atraure nova activitat també implicaria que l'activitat constructora s'animaria i disposaria d'un nou mercat d'actuació diferent del mercat immobiliari residencial.

4. Inversió pública local.

Una altra línia d'actuació passaria pel fet que les infraestructures i obres promogudes i finançades per la corporació local les portessin a terme les empreses constructores autòctones.

II.B.d. ACTIVITAT ECONÒMICA TERCIÀRIA

1. Realitzar una promoció i animació comercial.

Aquesta campanya de promoció i animació del comerç ha d'anar dirigida no només als potencials visitants, sinó que el seu objectiu principal ha de ser mentalitzar a la població rodenca que faci les seves compres en el municipi. Cal canviar el costum dels rodencs d'anar a comprar a la capital comarcal i a Manlleu: cal, en primer lloc, consumir els productes al comerç local i, si aquest no pot satisfer la demanda, després acudir a altres municipis. El comerç local no es revitalitzarà i no s'adaptarà als nous temps i a les noves necessitats comercials si no hi ha un volum de negoci mínim i imprescindible. De manera que d'aquesta reactivació del comerç en són responsables els propis comerciants però també els residents a Roda de Ter.

La promoció comercial cap a l'exterior passaria per l'edició de fullets publicitaris, creació d'activitats paral·leles en dies d'especial afluència de públic... Un cas específic de promoció és el de les fires comercials locals, on s'estableix una col·laboració entre els comerciants del municipi i l'ajuntament, el qual actua com a entitat organitzadora. Cal tenir present que les diferents administracions públiques catalanes tenen previstes subvencions per a l'organització d'aquestes activitats.

2. Programes d'orientació comercial.

L'establiment d'aquests programes d'orientació comercial tindria la finalitat d'adaptar, progressivament, els equipaments comercials a les necessitats de consum i compra de la població. Aquesta orientació i assessorament comercial podria tenir els continguts següents:

- Valorar la correspondència real en cada activitat comercial de l'oferta amb la demanda.
- Establir les localitzacions més idònies per a les diferents activitats comercials i preveure la seva dimensió a fi de tenir-ho en compte en el planejament urbanístic.
- Donar coherència a les ordenances municipals que afectin el comerç.
- Revisar la localització, dimensió i regulació del mercat setmanal.
- Indicar operacions d'obra urbana, il·les de vianants i reformes integrades de carrers comercials sense perdre de vista la millora de la mobilitat urbana, la qual pot influir positivament en el comerç local.

- Fomentar el desenvolupament d' una activitat comercial innovadora que no existeixi en les localitats veïnes i que, a la vegada, esdevingui un focus d'atracció d'una demanda externa a la del municipi.

3. Renovació dels serveis d'allotjament i restauració.

Cal promoure uns factors diferenciadors de l'oferta d'allotjament i de restauració local, bàsicament, a través de millorar la qualitat d'aquests serveis, de crear un ambient casolà i donar un tracte molt personalitzat i humà, així com establir uns preus competitius que permetin obtenir una relació preu-qualitat ajustada a les preferències dels visitants.

No s'ha d'esperar que primer hi hagi una demanda d'aquests serveis d'allotjament i restauració per després posar en pràctica aquests factors diferenciadors o aquesta renovació, sinó que pot ser que si primer no es produeix aquesta reconversió del sector no es crearà la demanda.

4. Fomentar la implantació de serveis a les empreses.

Aquesta línia d'actuació no s'ha de veure com una mesura únicament per incrementar el pes del sector terciari en l'activitat econòmica local, sinó que també té l'objectiu d'actuar de factor d'atracció de nova activitat empresarial, ja que no s'instal·laran empreses al municipi si no poden disposar d'un conjunt de serveis necessaris per realitzar la seva producció. No s'ha d'oblidar que aquesta activitat terciària requereix un personal qualificat i amb un alt nivell formatiu, pel fet que es tracta d'uns serveis que incorporen un alt valor afegit al producte final.

Els serveis que necessiten les empreses per poder ser competitives i oferir uns productes de qualitat són entre d'altres: transports i comunicació, promoció i distribució (comerç a l'engròs), formació professional, disseny, serveis ambientals, reciclatge de residus, serveis financers i tècnics (enginyeria, assessoria jurídica i econòmica...), serveis informàtics, reparació de maquinària, serveis agrícoles i ramaders...

5. Contribuir a una major utilització dels serveis a les empreses.

En l'actualitat, les empreses rodenques no utilitzen, de manera important, els mencionats serveis a les empreses. Aquest escàs ús pot venir motivat per la reduïda dimensió empresarial, i aquest fet provoca que les empreses treballin en mercats molt locals, amb pocs clients i proveïdors, que els productes siguin *inputs* necessaris per a altres productes (no es tracta de productes finals)...

També cal considerar que aquestes microempreses no tenen una cultura adquirida respecte a la utilització d'aquests serveis que poden millorar la qualitat de la seva producció.

Per tant, com a conseqüència de les anteriors característiques cal que es promoció l'ús d'aquests serveis a les empreses, tant per aconseguir uns productes més competitius com per aconseguir sinergies i una complementarietat productiva en l'activitat econòmica local. En aquest sentit, la iniciativa pública municipal hauria de facilitar els contactes entre l'activitat productiva i els serveis mencionats, així com podria oferir determinats serveis a les empreses per tal de crear un efecte demostració i així atraure la instal·lació en el municipi d'aquesta activitat terciària.

Aquests serveis a les empreses hauran de ser uns serveis integrals (oferir un paquet de serveis complementaris), professionalitzats i capaços de satisfer les demandes de grans i petites empreses.

6. Fomentar l'establiment de serveis a les persones.

Tenint en compte l'evolució de l'estructura demogràfica actual, resulten necessaris determinats serveis a les persones, com ara serveis sanitaris, assistencials, educatius, culturals, de lleure... Aquest tipus de serveis tindran una major demanda en els propers anys, ja que la població pateix un envelliment continu, el nivell formatiu cada vegada és més important, es disposa de més temps lliure i es dediquen més recursos al lleure i a l'oci. Aquests tipus de serveis també poden esdevenir factors d'atracció de nova població resident i de demanda externa de l'activitat econòmica local.

II.C.a.b.c. ALTRES RECURSOS LOCALS: NATURALS, CULTURALS, TURÍSTICS...

I. Valorar i millorar el condicionament dels recursos del municipi i del seu entorn.

a) Recursos naturals

El *riu Ter* ha de ser el referent i l'eix vertebrador pel desenvolupament de les iniciatives turístiques integrals, de manera que cal adequar i potenciar tot un conjunt de recursos naturals com ara:

Les riberes fluvials del riu Ter

Els antics senders i camins

Les *façanes de les cases* entre els dos ponts i el *pont romànic*

Netejar les ribes i desenvolupar la vegetació de ribera.

b) Recursos culturals

La realització del projecte de *parc temàtic sobre la literatura* aprofitant el passeig del Ter entre els dos ponts serà un factor clau i determinant de la proposta turística local. La seva realització resulta imprescindible per tal que Roda de Ter tingui un element diferenciador de la resta d'iniciatives turístiques locals. D'aquesta manera es potenciarien dos recursos que no tenen altres localitats: el riu Ter i la presència d'escriptors coneguts i amb una gran qualitat literària (Miquel Martí i Pol, Miquel Obiols, Emili Teixidor).

Cal una major *promoció dels escriptors mencionats*, promoció i difusió que no només s'ha de dur a terme a través de concursos literaris, sinó que es podria completar amb fira del llibre, col·loquis i jornades literàries, tallers literaris, publicacions...

L'*activitat pessebrista* local, una de les més importants en tot el territori català, requeriria un local amb una exposició permanent, realitzar trobades de pessebristes, i una major difusió i promoció de les seves creacions.

El *festival musical RodaFolk* també és un recurs local diferenciador d'altres ofertes locals i caldria potenciar la seva divulgació i portar a terme actes complementaris a les actuacions musicals.

El jaciment iber i medieval de l'Esquerda ha d'adquirir un major protagonisme dins d'aquesta oferta cultural i turística del municipi a partir de la proposta ja feta de reubicació i potenciació del Museu (aquesta aconsella ubicar-lo en l'antiga caserna de la Guàrdia Civil que es troba al costat del propi jaciment). El condicionament del jaciment, potenciar les excavacions i elaborar unes guies didàctiques per a nois i noies podrien ser altres elements captadors de visitants.

La remodelació del teatre i la consolidació d'una *temporada teatral i de dansa* estable i de qualitat acabaria de completar aquesta proposta de turisme cultural.

c) Recursos turístics

La consolidació de la *Fira del Pescador* en els propers anys pot esdevenir també un recurs turístic diferenciador i atractiu de visitants.

El condicionament de l'espai natural on es troba situat el *rocòdrom de Sorralta* i una explotació racional d'aquest permetria disposar d'un altre recurs turístic en condicions de ser visitat de manera realment important.

Un altre recurs turístic prou important seria la *recuperació de les naus industrials* tèxtils que hi ha al llarg del riu, permetria obrir el turisme cap al Ter. En aquests casos, cal buscar la millor manera perquè aquests nuclis industrials, en mans privades, puguin ser utilitzats com a centres recreatius, d'allotjament o altres iniciatives més ambicioses. Cal no oblidar l'enginyeria hidràulica associada a aquests centres industrials que pot permetre noves iniciatives recreatives associades al riu relacionades amb el turisme industrial i fluvial.

Pel que fa als recursos turístics locals, abans ja se n'ha proposat la renovació. Aquesta hauria d'anar en el sentit de promoure la creació d'un nou *allotjament de qualitat en l'entorn rural*, a través d'accions de formació, suport i assessorament tècnic per a serveis de turisme rural.

2. Elaborar uns productes turístics segons les diferents modalitats de turisme d'interior.

Cal crear uns productes turístics basats en el turisme cultural, natural, industrial... de manera que es puguin establir uns paquets turístics integrals que es complementin i presentin una diversitat atractiva i variada cap als possibles visitants. Sempre, però, sense perdre de vista el concepte d'un turisme sostenible que tingui una visió integradora del territori i defugir de lectures parcials.

3. Senyalitzar de manera uniforme i adequada els recursos turístics visitables.

En aquest sentit, cal dissenyar i executar un pla de senyalització del conjunt d'elements turístics i patrimonials, amb indicadors direccionals, plaques informatives i interpretatives que incloguin els recursos i els equipaments dirigits al turisme. Una bona senyalització esdevé un dels millors mitjans per atraure i mantenir nous visitants.

4. Promoció i difusió dels recursos turístics.

Una vegada els recursos turístics estiguin condicionats i ja s'hagin creat els corresponents productes turístics, cal portar a terme un conjunt d'accions dirigides a promocionar i difondre les iniciatives turístiques del municipi. Aquesta promoció s'ha de fer tenint en compte els diferents públics potencials usuaris d'aquests serveis turístics (escolars, gent gran, caps de setmana en família, científics o gent especialitzada...). Cal aprofitar, també, les noves tecnologies com a mitjans de promoció, per tant, caldria potenciar i millorar la pàgina WEB de què disposa l'Ajuntament.

També cal una difusió adequada de rutes, itineraris i llocs d'interès mitjançant accions de màrqueting: tríptics, articles en revistes, presentacions en programes de ràdio i televisió, assistència a fires...

5. Actuar de manera coordinada i mancomunada respecte a altres administracions públiques.

L'estratègia turística local ha de formar part d'altres polítiques turístiques tant locals com supramunicipals. Aquesta és la manera de poder aconseguir uns millors resultats a un cost més baix, cal que les accions turístiques locals (per reduir el cost de gestió i assolir economies d'escala) s'integrin en d'altres ja existents.

Aquesta actuació coordinada amb d'altres accions turístiques cal emmarcar-la dins dos àmbits d'actuació: tant pel que fa als gestors d'aquestes accions com pel que fa als productes turístics. Respecte al primer tipus de coordinació, cal que la iniciativa local s'integri en les iniciatives d'altres entitats, com ara: Direcció General de Turisme (i Turisme de Catalunya) de la Generalitat, Servei d'Esports i Turisme (i l'Agència de Promoció Turística) i Servei d'Espais Naturals de la Diputació de Barcelona, Consorci de Promoció Turística del Consell Comarcal d'Osona, Consorci de Sau-Collsabre, Consorci Guillerries-Savassona... La iniciativa local també ha d'anar coordinada amb la iniciativa privada, ja que sense el sector privat no es pot tirar endavant propostes turístiques locals (allotjament, restauració, comerç, associacions culturals...).

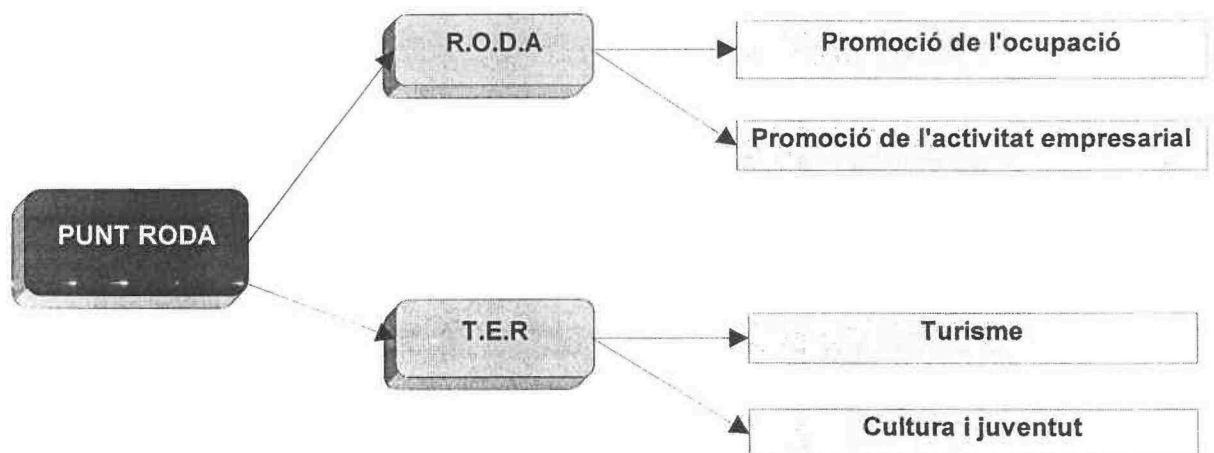
L'altra modalitat de coordinació fa referència als productes turístics. Cal establir accions conjuntes amb d'altres ens propers, públics o privats, que ofereixin productes turístics similars; és el que s'anomena els grups de productes. D'aquesta manera, els productes turístics locals formaran part d'una oferta més àmplia, complementària i disposaran d'una marca pròpia que millorarà l'accessibilitat als mercats. En aquest sentit, cal tenir present la proposta feta en l'estudi *Actuacions per al desenvolupament d'un turisme sostenible als municipis de la riba del Ter*, on s'arriba a la conclusió que els tretze municipis per on passa el Ter haurien de crear una marca comuna per als serveis turístics en l'àmbit de la riba del Ter, sobretot lligada al sector agroalimentari, de restauració i d'allotjament, que serveixi per establir un sistema de promoció comuna i un punt de diàleg del sector.

II.D. PUNT RODA

1. Reorganització del Punt Roda per tal de poder portar a terme les diferents línies d'actuació de promoció econòmica local.

L'organització actual del Punt Roda resulta ineficient i inapropiada per poder realitzar una adequada política de promoció econòmica del municipi. Tenint en compte el conjunt de propostes d'actuació formulades en els apartats anteriors, cal definir una nova estructura organitzativa del Punt Roda com a entitat municipal gestora d'aquesta promoció econòmica.

En aquest sentit, la proposta organitzativa passa per dividir l'actual Punt Roda en tres organismes o ens ben diferenciats:



R.O.D.A. : Roda per l'Ocupació i el Desenvolupament Autòcton.

Aquest ens hauria d'assumir i portar a terme les línies d'actuació proposades pel que fa als recursos humans i l'activitat econòmica del municipi, és a dir, els apartats II.A i II.B de les propostes d'actuació.

El personal mínim i necessari per realitzar totes aquestes tasques de promoció ocupacional i empresarial seria un tècnic en promoció econòmica o ADL (agent per al desenvolupament local). Aquest tècnic hauria d'estar en contacte permanent amb les empreses locals, hauria d'assessorar els aturats i posar-los en contacte amb el món laboral, hauria d'estar al corrent de tot un conjunt d'accions formatives, així com de les activitats realitzades per les diferents administracions públiques que poguessin beneficiar els ciutadans de Roda de Ter.

T.E.R. : Turisme i Entorn de Roda de Ter.

Promoció turística

L'entitat es faria càrrec de les línies d'actuació proposades en l'apartat II.C, per tant, assumiria les tasques referents a l'adequació i promoció dels recursos locals amb finalitats turístiques. El T.E.R. també acutaria d'oficina d'informació turística, per tant, tindria un horari diari d'atenció al públic visitant que es veuria reforçat en dies de més afluència

Cultura i joventut

En aquest àmbit es faria càrrec de tot allò relacionat amb la dinamització del municipi, és a dir, estaria en contacte amb les diferents associacions locals, així com portaria totes les accions relacionades amb el jovent i altres col·lectius culturals, lúdics, esportius... ; és per aquest motiu que s'utilitza també la paraula *Entorn* en la denominació de l'ens.

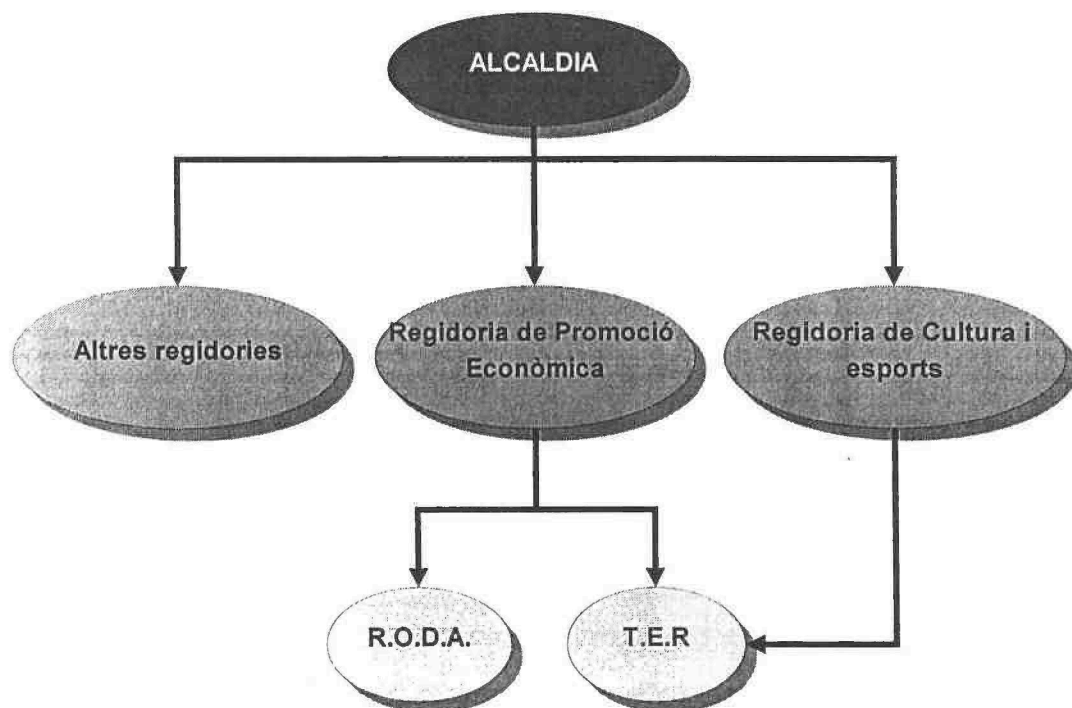
La infraestructura tècnica del T.E.R. l'hauria d'assumir un tècnic en promoció turística que tingués uns coneixements mínims del municipi i la comarca. Per tant, aquest tècnic hauria de gestionar l'adequació dels recursos turístics, la definició dels corresponents productes turístics,

així com executar la seva promoció i establir contactes amb d'altres administracions públiques i privades.

Les relacions entre el R.O.D.A. i el T.E.R. mantindrien una independència funcional, encara que caldria establir uns mecanismes de coordinació i de planificació conjunta, així com uns canals d'informació fluids i bidireccionals:

- reunió setmanal per canviar impressions
- informe quinzenal de les activitats realitzades
- reunió mensual amb el regidor de promoció econòmica
- reunió trimestral amb l'alcalde i la resta de regidories
- elaboració d'una memòria d'activitats anual

L'esquema de la jerarquia organitzativa proposada per a aquests organismes de promoció econòmica seria el següent:



2. *Establir mecanismes de participació dels agents econòmics locals en l'activitat realitzada pel R.O.D.A. i el T.E.R., així com establir contactes periòdics i permanents.*

La manera de poder assolir els objectius plantejats i tirar endavant una estratègia de desenvolupament econòmic local no s'aconseguirà si no es tenen en consideració les necessitats més immediates dels agents o actors implicats, i si no es treballa colze a colze per poder tirar endavant aquest desenvolupament econòmic autòcton.

3. *Difusió i promoció a nivell local i sectorial de les funcions i objectius que persegueixen el R.O.D.A. i el T.E.R. per tal d'establir una relació més directa amb els diferents agents locals.*

Els objectius del R.O.D.A. serien els següents:

- Contribuir a la consecució de l'objectiu general de desenvolupament econòmic local.
- Reducció de l'atur local, sobretot dels col·lectius més afectats.
- Millorar el nivell formatiu dels aturats i dels ocupats.
- Ampliar i diversificar l'activitat econòmica local a partir de la mobilització dels recursos endògens.
- Potenciar i articular juntament amb els altres municipis afectats el projecte de polígon industrial.
- Establir relacions amb d'altres institucions, tant públiques com privades, que persegueixin els mateixos objectius.
- Fomentar i coordinar les iniciatives privades en el camp de la dinamització econòmica local, així com fomentar una implicació de tot el col·lectiu empresarial.

Respecte al T.E.R., els seus objectius passarien per:

- Contribuir a la consecució de l'objectiu general de desenvolupament econòmic local.
- Fomentar un turisme sostenible que permeti dinamitzar i diversificar l'activitat econòmica, així com donar a conèixer el municipi, tot aprofitant els recursos propis i autòctons, i que sigui l'eix vertebrador d'aquesta proposta turística el riu Ter.
- Integrar les iniciatives públiques i privades en la promoció dels recursos turístics, així com fomentar una major implicació social.
- Fomentar i donar sortida a totes les inquietuds culturals i associatives dels diferents col·lectius del municipi, sobretot pel que fa als joves.

- Desenvolupar una estratègia turística en estreta relació amb les necessitats de la població local, en el camp de l'oci i la cultura, lligades a la recuperació del riu Ter i el seu entorn com a elements de vertebració territorial.

Per tal de poder realitzar les diferents tasques encomanades als dos organismes municipals de promoció econòmica, així com per poder assolir els seus objectius de manera econòmica, eficient i eficaç es planteja una opció que permet una major flexibilitat per part de les dues entitats municipals.

Aquesta opció passa per l'establiment d'una relació entre l'Ajuntament de Roda de Ter i la Universitat de Vic, per tal de poder aprofitar tots els recursos materials, tècnics, documentals i humans d'aquesta institució docent, de manera que els organismes municipals comptin amb aquest suport universitari per poder realitzar les seves tasques; això comportaria que els ens locals esmentats no hagin de disposar d'una estructura tècnica i humana sobredimensionada o excessivament costosa en termes econòmics. Entre altres recursos, la Universitat de Vic compta amb un servei de documentació europea, gestiona l' Observatori del Mercat de Treball d'Osona, està elaborant la Base de dades de les empreses d'Osona...

II.E. COL·LABORACIÓ ENTRE RODA DE TER I MASIES DE RODA

El fet de considerar una anàlisi conjunta d'aquests dos municipis per tal de detectar (de forma més propera a la realitat socio-econòmica) les línies d'actuació del Pla de Desenvolupament de Roda de Ter, fa necessària la col·laboració entre aquestes dues realitats socials.

Perquè les mesures de promoció econòmica local tirin endavant amb èxit i resultats immediats cal establir una estreta relació entre els dos municipis, de manera que la signatura d'un conveni marc de col·laboració en matèria de promoció local esdevindria una eina eficaç a l'hora d'aprofitar les sinèrgies que se'n puguin derivar.

RECURSOS I AJUTS D'ENTITATS SUPRAMUNICIPALS

Per finalitzar tot aquest apartat de l'estudi referent a les línies d'actuació, cal fer esment de quins són els possibles ajuts i recursos existents per poder finançar les mesures de promoció econòmica proposades. Aquest Pla de Desenvolupament Local de Roda de Ter s'ha plantejat des d'una òptica possibilista, és a dir, es tracta de línies d'actuació que intenten donar resposta a necessitats concretes de la realitat socioeconòmica municipal i que es poden portar a la pràctica de manera immediata amb recursos econòmics i de personal no excessivament costosos. El caràcter possibilista o pragmàtic del Pla de Desenvolupament Local es pot veure reforçat si es tenen en compte i s'aprofiten els recursos d'altres entitats públiques de nivell superior. És per això que a continuació es detallen, a títol d'inventari, aquestes possibles línies d'ajuts i de suport que poden donar resposta als objectius i les funcions a desenvolupar tant pel R.O.D.A. com pel T.E.R.

1.- Diputació de Barcelona

1.1.- Servei de Promoció Econòmica Local

- Promoció de serveis a la persona:
 - Participació en el programa SERDOM (serveis proximitat per a la tercera edat)
 - Promoció d'equipaments residencials amb serveis per a les tercera edat
- Estudis de desenvolupament econòmic local
- Dinamització econòmica local (suport econòmic a la Fira del Pescador, prova pilot de dinamització de centres comercials tradicionals,...)

1.2.- Servei de Foment a l'Ocupació

- Estudis de desenvolupament econòmic local
- Xarxa d'observatoris d'oferta de treball (Observatori del Mercat de Treball d'Osona)
- Xarxa d'Agents d'Acompanyament a la Inserció Laboral (AAIL):
 - Contractació per part del Servei d'un insertor laboral per al municipi
 - Contractació per part de l'ajuntament d'un insertor laboral amb el cofinançament del Servei.
- Suport a accions formatives. Convocatòria anual per cursos de formació ocupacional amb un caràcter obert i ampli (no només aturats) i enfocats a la gestió empresarial.

- Suport a activitats empresarials. Assistència tècnica - NEXUS. Aquest programa permet facilitar informació molt concreta, puntual i diversa a les empreses, de manera que l'ens municipal pot disposar de tota aquesta informació especialitzada.
- Estructures de suport. Aquest programa té la finalitat de cofinançar el pla de treball de tècnics en promoció econòmica a nivell municipal.

1.3.- Promoció Locals d'Habitatge S.A. (PROLHASA)

- Promoció d'habitatges a preus reduïts, que permeti una sostenibilitat de la demografia local.

1.4.- Servei d'Esports i Turisme

Programes gestionats per la Secció de Planificació Turística:

- Planificació:
 - Estudis de planificació i ordenació turística
 - Planejament turístic del territori provincial
 - Productes turístics
 - Fons europeus
 - Grans projectes i parcs temàtics
- Infraestructures turístiques:
 - Inversions
 - PCAL
 - Senyalitzacions
 - Gestió d'instal·lacions
- Suport:
 - Ajuts
- Formació i informació:
 - Tècnics del Servei
- Patrocini:
 - Patrocini a entitats
 - Patrocini a activitats

Agència de Promoció Turística

- Promoció i difusió de les activitats turístiques tant del sector públic com del sector privat (internet, fires,...)
- Programes de formació del personal dedicat al sector turístic
- Estudis de desenvolupament i de viabilitat de productes turístics
- Pla de desenvolupament sostenible del turisme a la província de Barcelona (juny 1998)

2.- Generalitat de Catalunya

Departament de Treball

- Línia d'ajuts en Plans d'Ocupació

Concretament, podríem citar la concessió de subvencions de projectes destinats a la contractació de treballadors desocupats per a la realització d'obres i serveis d'interès general i social en col·laboració amb entitats locals (DOGC núm. 2628 de 28 d'abril de 1998).

- Línia d'ajuts en Informació i Orientació .

Una de les accions que es porten a terme és la concessió de subvencions per a la realització d'accions d'orientació professional per a l'ocupació a entitats col·laboradores públiques o privades sense ànim de lucre (DOGC núm. 2640 de 15 maig de 1998).

- Concessió de subvencions per a la realització d'accions de formació ocupacional i afins promogudes per la Direcció General d'Ocupació (DOGC núm. 2515 de 11 de novembre de 1997).
- Xarxa d'entitats col·laboradores amb el Servei Català de Col·locació
- Servei d'Autoempresa

QUADRE SINTÈTIC

OBJECTIU GENERAL

La realització d'un pla d'actuació que impulsi el desenvolupament local i que incrementi el dinamisme econòmic del municipi de Roda de Ter.

OBJECTIUS ESTRATÈGICS

Detectar noves oportunitats locals	Incrementar del dinamisme econòmic	Reducir la dependència d'altres municipis
------------------------------------	------------------------------------	---

PUNTS FORTS	PUNTS FEBLES	ÀMBITS	LÍNIES D'ACTUACIÓ
<p>Increment de l'esperança de vida.</p> <p>Important creixement de la població immigrant.</p> <p>Taxa d'atur inferior a la comarca i a la catalana.</p> <p>Reducció de l'atur del col·lectiu amb estudis primaris.</p> <p>Atur masculí molt inferior al de la comarca i amb tendència a decreixer.</p> <p>Atur en l'activitat constructora pràcticament inexistent.</p> <p>Saldo de mobilitat laboral positiu amb Manlleu i Torrelló.</p> <p>Taxa d'activitat realment important, destacant la femenina.</p> <p>Caràcter emprenedor dels habitants de Roda de Ter i Masies de Roda.</p>	<p>Envel·liment de la població local en combinar-se una baixa taxa de natalitat i la marxa de joves que va a residir en altres municipis de la comarca.</p> <p>Estantament del creixement demogràfic tant natural com migratori autòcton.</p> <p>Forta aflluència migratòria d'individus amb nivells formatius i educatius baixos provinents del nord d'Àfrica.</p> <p>Possible producció d'un desequilibri territorial en el municipi entre les dues bandes del riu Ter.</p> <p>Valors elevats de l'atur femení i superiors als de la resta de la comarca.</p> <p>Atur concentrat en el tram d'edats compres entre els 25 i els 40 anys.</p> <p>Certa importància de l'atur juvenil sobretot aquell que fa referència als joves sense ocupació anterior.</p> <p>Increment de l'atur dels col·lectius amb estudis secundaris i universitaris.</p> <p>Concentració de l'atur en la indústria manufacturera tèxtil.</p> <p>Saldo de la mobilitat, per motius de feina, amb la capital comarca negatiu.</p> <p>Nivell formatiu de la població, lleugerament inferior al nivell formatiu de la població comarcal.</p>	<p>RECURSOS HUMANS</p>	<p>Incrementar l'oferta d'habitatge disponible.</p> <p>Portar a terme una política favorable de l'habitatge.</p> <p>Revitalitzar el municipi a través de cultura i lleure.</p> <p>Pressionar perquè les administracions públiques de nivell superior facilitin recursos per tal de reactivar les inversions per finançar infraestructures i equipaments de caràcter públic.</p> <p>Política urbanística que eviti un desequilibri territorial dins el municipi</p> <p>Gestionar i comunicar la informació referent al mercat laboral.</p> <p>Orientació professional.</p> <p>Millorar la borsa de treball.</p> <p>Treballar per a la inserció laboral.</p> <p>Fer formació ocupacional.</p> <p>Fomentar l'autoocupació.</p> <p>Realitzar un seguiment dels autoocupadors i de les persones inserides en el mercat laboral.</p> <p>Proporcionar ajudes, assessorament o informació a la població activa (sobretot a la femení) per tal que es pugui compaginar la realització d'un treball amb les obligacions familiars.</p>

<p>Existència de sòl disponible per a usos agrícoles i ramaders a Masies de Roda.</p> <p>Activitat ramadera molt important a la comarca que manté forts lligams amb el sector industrial.</p> <p>Elevada tecnificació, especialització i modernització de l'activitat agrícola i ramadera comarcal.</p> <p>El projecte de crear una àrea industrial mancomunada entre els municipis de Roda de Ter, Masies de Roda i Tavèrnoles; aquest pot esdevenir un element clau per al desenvolupament econòmic local.</p> <p>Existència d'un teixit industrial especialitzat i d'una cultura industrial.</p> <p>Excel·lent situació geogràfica des d'un punt de vista de les vies de comunicació.</p> <p>Proximitat d'altres àrees industrials importants.</p> <p>Sòl industrial disponible.</p> <p>Sòl residencial disponible.</p> <p>Especialització de l'activitat constructora respecte a la comarca.</p> <p>Sector econòmic amb uns forts lligams amb la resta d'activitats econòmiques.</p> <p>Existència d'un patrimoni arquitectònic per rehabilitar.</p> <p>Proximitat de la clientela del sector terciari.</p> <p>Important presència industrial al municipi que requereix una sèrie de serveis.</p> <p>La futura construcció del polígon industrial ubicat en els tres termes municipals pot ajudar a crear nous serveis a les empreses.</p> <p>Especialització local en els serveis de transport i comunicacions</p> <p>Sòl residencial disponible.</p> <p>Bona predisposició del comerç a col·laborar en la seva dinamització.</p>	<p>Activitat primària concentrada a Masies de Roda i especialitzada en la ramaderia.</p> <p>Impossibilitat d'una activitat econòmica agrària i ramadera a Roda de Ter a causa de la seva situació geogràfica.</p> <p>Escassa tradició del sector agrícola a Roda de Ter.</p> <p>Estructura econòmica i productiva excessivament dependent de l'activitat industrial, concretament de l'activitat manufacturera i tèxtil.</p> <p>Indústria existent poc generadora de valor afegit.</p> <p>Dimensió de les empreses industrials excessivament petita.</p> <p>Manca una promoció de les empreses locals.</p> <p>Activitat industrial local no orientada cap a mercats exteriors.</p> <p>Dimensió massa reduïda de l'activitat constructora.</p> <p>Forta competència de municipis propers.</p> <p>Estantament del creixement demogràfic.</p> <p>Poc pes del sector terciari en termes d'ocupació.</p> <p>Utilització esporàdica i poc freqüent, per part de l'activitat econòmica local, dels diferents serveis dirigits a les empreses.</p> <p>Escassa presència d'empreses locals dedicades a la prestació de serveis a les diferents activitats econòmiques.</p> <p>Forta dependència de la capital comarcal pel que fa al sector terciari.</p> <p>Manca una renovació del comerç al detall.</p> <p>Dimensió molt reduïda de les activitats terciàries, sobretot pel que fa als serveis a les empreses i a les persones.</p> <p>Manca de serveis a les persones.</p>	<p>Fomentar la creació d'una activitat econòmica relacionada i complementària del sector primari.</p> <p>Procurar que tot el cicle econòmic de l'activitat agrícola i ramadera es porti a terme a Roda de Ter i Masies de Roda.</p> <p>Fomentar la recerca de noves activitats econòmiques complementàries al sector primari.</p> <p>Realitzar un seguiment de la política agrària comunitària (PAC) i de les seves reformes.</p> <p>Oferir serveis bàsics a les PIME locals.</p> <p>Ajudar al redreçament d'empreses en dificultats econòmiques.</p> <p>Impulsar l'accessibilitat als mercats nacionals i estrangers.</p> <p>Fomentar la creació de noves empreses en sectors innovadors i que diversifiquin l'oferta industrial.</p> <p>Contribuir a fer que les empreses existents i futures presentin un elevat nivell de complementarietat productiva.</p> <p>Aprofitar naus industrials abandonades que no han tingut un ús posterior.</p> <p>Establir una política que fomenti l'accés a un habitatge per als joves.</p> <p>Portar a terme una política municipal (fiscal, urbanística...) favorable a la renovació d'habitatges antics.</p> <p>Crear una nova activitat econòmica.</p> <p>Potenciar la inversió pública local.</p> <p>Fer promoció i animació comercial.</p> <p>Disseñar programes d'orientació comercial.</p> <p>Renovar els serveis d'allotjament i restauració.</p> <p>Fomentar la implantació de serveis a les empreses.</p> <p>Contribuir a una major utilització dels serveis a les empreses.</p> <p>Fomentar l'establiment de serveis a les persones.</p>
<p>ACTIVITAT ECONÒMICA</p>		

T. E. R.

<p>Possibilitats que pot oferir el riu Ter.</p> <p>Paratges naturals de Masies de Roda.</p> <p>Recursos naturals d'altres indrets propers.</p> <p>Cases entre els ponts i el pont romànic.</p> <p>Existència d'uns recursos culturals que diferencien Roda de Ter d'altres propostes locals (Esquerda, escriptors i activitats).</p> <p>Projecte de parc temàtic sobre la literatura a construir al passeig del riu Ter.</p> <p>Projecte de remodelació del Teatre municipal.</p> <p>Recursos culturals d'altres indrets propers.</p> <p>Existència d'uns recursos turístics que la diferencien d'altres propostes locals.</p> <p>Elevada qualitat de vida.</p> <p>Naus industrials abandonades.</p> <p>Les cases de pagès i les cases antigues dins del nucli urbà abandonades possibilitat de rehabilitació.</p>	<p>Degradació del riu Ter.</p> <p>Dificultat de solucionar, tant tècnicament com econòmicament, aquesta degradació del riu Ter.</p> <p>Manca d'adequació i condicionament dels recursos naturals, així com d'una senyalització adequada i homogènia.</p> <p>Poca promoció i difusió dels recursos culturals.</p> <p>Falta de condicionament i posada en valor d'aquests recursos culturals.</p> <p>Oferta d'allotjament limitada i mancances en els serveis turístics complementaris.</p> <p>Manca d'una planificació estratègica dels recursos turístics.</p> <p>Problemes de mobilitat urbana.</p>	<p>ALTRES RECURSOS LOCALS</p>	<p>Valorar i millorar el condicionament dels recursos (naturals, culturals i turístics) del municipi i del seu entorn.</p> <p>Elaborar uns productes turístics segons les diferents modalitats de turisme d'interior.</p> <p>Senyalitzar de manera uniforme i adequada els recursos turístics visitables.</p> <p>Promocionar i difondre dels recursos turístics .</p> <p>Actuar de manera coordinada i mancomunada respecte a altres administracions públiques.</p>
--	--	---------------------------------------	---

<p>Bona imatge i opinió favorable de la tasca realitzada pel Punt Roda.</p> <p>Reconeixement del treball portat a terme per la responsable tècnica del Punt Roda.</p> <p>Reconeixement, per part dels agents econòmics locals, del poc interès mostrat envers el Punt Roda.</p> <p>La borsa de treball és el servei del Punt Roda que més es coneix, que més s'utilitza i el que pot presentar una major utilitat segons les opinions dels agents econòmics locals.</p>	<p>Desconeixement de les funcions de promoció econòmica del Punt Roda.</p> <p>Escassa utilització dels serveis que ofereix el Punt Roda.</p> <p>Manca d'una certa "comercialització" o difusió del Punt Roda.</p> <p>Serveis oferts des del Punt Roda massa genèrics i poc adaptats a les necessitats.</p> <p>Reticències als ajuts públics i manca d'una cultura de formació ocupacional per part de les empreses.</p>	<p>ESTRATÈGIA ORGANITZATIVA</p>	<p>Reorganitzar el Punt Roda per tal de poder portar a terme les diferents línies d'actuació de promoció econòmica local.</p> <p>Establir mecanismes de participació dels agents econòmics locals en l'activitat realitzada pel R.O.D.A. i el T.E.R., així com establir contactes periòdics i permanents.</p> <p>Difondre i promocionar a nivell local i sectorial les funcions i objectius que persegueixen el R.O.D.A. i el T.E.R. per tal d'establir una relació més directa amb els diferents agents locals.</p>
---	---	-------------------------------------	--

BIBLIOGRAFIA

Documentació:

Estudi del teixit empresarial de Roda de Ter. 1996. Ajuntament de Roda de Ter.

Anuari Econòmic Comarcal 1997. "Osona, una comarca amb abundants recursos naturals, amb una estructura econòmica consolidada i amb un gran potencial de creixement". Caixa de Catalunya.

Actuacions per al desenvolupament d'un turisme sostenible als municipis de la Riba del Ter. 1997. La Vola. Companyia de Serveis Ambientals.

Comarca d'Osona. Evolució econòmica i mercat de treball. 1996. Servei d'Estudis i Empresa. Universitat de Vic.

Dades:

Dades d'IAE de la Diputació de Barcelona i facilitades per l'Observatori del Mercat de Treball d'Osona.

Dades de l'INSS facilitades pel Departament de Treball de la Generalitat de Catalunya.

Dades d'atur proporcionades per l'Oficina de Treball de Vic.

Dades urbanístiques proporcionades per l'Ajuntament de Roda de Ter.

Dades del cens de 1991 proporcionades per l'Observatori del Mercat de Treball d'Osona.

Dades del padró d'habitants de 1996 proporcionades pels ajuntaments de Roda de Ter i de Masies de Roda.