

**TREBALL DE FI DE GRAU**

***ANÀLISI DE TRES CONTES  
INCLUSIUS***

Gemma BAULENAS i IBORRA

4t curs. Grau en Mestre d'Educació Primària

Tutora: Mireia Canals Botines

Facultat d'Educació, Traducció i Ciències Humanes

(Universitat de Vic-Universitat Central de Catalunya)

Vic, 15 de maig de 2020

# AGRAÏMENTS

Primerament agrair a la Mireia Canals Botines per la seva paciència, temps i dedicació que han fet possible la realització d'aquest treball. Gràcies per l'orientació i ajuda en aquest intens camí.

Per últim, a les meves amistats, a les companyes de la universitat, i sobretot, a la meua família pel seu suport en tot moment.

## RESUM

El següent treball exposa l'anàlisi de tres contes inclusius i la importància que el professorat proporciona a aquesta tipologia de lectures. Primerament, en l'anàlisi de contes s'han elaborat unes fitxes d'anàlisi, dividides en les il·lustracions, l'estructura i el vocabulari, per tal d'observar quines són les característiques més comunes que tenen els tres contes. Tanmateix, s'ha passat un qüestionari a deu mestres. Aquest ha proporcionat informació sobre què en pensen, si els utilitzen i el seu grau de satisfacció. Finalment, en els resultats s'han pogut establir un seguit de possibles criteris sobre les característiques que segueixen els contes inclusius.

Paraules clau: conte, inclusió, educació, il·lustracions, estructures narratives, personatges.

## ABSTRACT

The following work exposes the analysis of three inclusive tales and the importance that teachers provide at this typology of readings. First, an analysis grid has been created to analyze illustrations, structure of the tales and vocabulary, in order to observe which the common characteristics of the three tales are. Furthermore a questionnaire has been elaborated for ten primary teachers. This has provided us information on what they think, if they use them in class and their rank of indulgence. Finally, results have shown a series of possible common criteria and characteristics of inclusive tales.

Keywords: tales, inclusion, education, illustrations, narrative structure, characters.

# ÍNDEX

AGRAÏMENTS.....	2
RESUM .....	3
1. INTRODUCCIÓ .....	5
MARC TEÒRIC.....	8
2. QUÈ ÉS L'EDUCACIÓ INCLUSIVA? .....	8
3. QUÈ SÓN ELS CONTES INFANTILS? .....	12
3.1. CONTES ESCOLLITS .....	18
PROPOSTA 1.....	19
PROPOSTA 2.....	20
PROPOSTA 3.....	21
4. CARACTERÍSTIQUES DELS CONTES.....	23
4.1. IL·LUSTRACIONS.....	23
4.2. ESTRUCTURA.....	29
4.3. VOCABULARI .....	31
MARC PRÀCTIC .....	34
5. TÈCNiques PER LA RECOLLIDA DE DADDES.....	34
5.1. FITXA ANÀLISI.....	34
4.2. QÜESTIONARI.....	37
6. DISCUSSIÓ DE RESULTATS.....	39
7. CONCLUSIONS .....	46
8. BIBLIOGRAFIA.....	49
ANNEXOS .....	52
ANNEX 1.....	53
ANNEX 2.....	87

# 1. INTRODUCCIÓ

En aquest treball de fi de grau es presenta un estudi innovador sobre l'Educació Inclusiva i en relació amb els contes. Amb l'elaboració d'aquest treball es pretén demostrar a partir de l'anàlisi de tres contes inclusius; quines característiques, semblances o diferències tenen els tres recursos investigats. Alhora, també donarem peu a les opinions de deu mestres sobre els contes inclusius. Les mestres tenen especialitats diverses, des de mestres d'Educació Primària, tutores de diversos cicles, de reforç, fins a especialistes en Educació Inclusiva.

Abans, cal fer referència al canvi de projecte que es va realitzar a causa de la situació actual que s'estava vivim de l'Estat d'alarma. Així doncs, inicialment la temàtica era observar com un conte influeix o com s'entén en els diferents cicles d'Educació Primària, és a dir, a cicle inicial, cicle mitjà i cicle superior. Aquest es basava en la lectura de *Les quatre petites cantonades de no res* de Jérôme Ruillier i certes activitats establertes per cada cicle. Tot seguit per tal de realitzar el canvi, s'ha vist convenient seguir el mateix fil de la primera proposta, tot modificant certs aspectes. Els canvis han estat analitzar tres tipologies de contes: *Les quatre petites cantonades de no res*, *El cassó del Gerard* i *El conte dels tres lleons*. Convé ressaltar que el fet d'entrar a dins l'aula no ha estat assolit, per tant, s'ha fet una anàlisi als contes per veure les característiques, semblances o diferències que tenen en comú els contes inclusius. Alhora, s'ha donat importància a l'opinió del professorat envers aquesta tipologia de relats.

No obstant a això, el tema d'aquest treball ha estat escollit per l'interès propi de saber més sobre els contes inclusius, ja que no hi ha massa informació sobre ells. Al mateix temps, l'estudi ens proporcionava motivació per tal de saber com són, què aporten i en què es basen per tal d'escriure'ls.

En relació amb la pregunta de recerca convé ressaltar que aquesta va ser: Quines són les característiques que tenen en comú els contes inclusius?

A partir d'aquí, es van poder establir un seguit d'objectius. Els principals van ser analitzar tres contes inclusius per tal d'observar les semblances que tenen i també, saber la importància que el professorat dona a aquesta tipologia de contes.

Tanmateix, es van concretar un seguit d'objectius específics, aquest van ser:

- Escollir els contes inclusius als quals seran observats durant aquesta recerca.
- Elaborar una fitxa d'anàlisi per valorar els contes i un qüestionari pel professorat.
- Analitzar els tres contes i recollir les dades tant de la fitxa com del qüestionari.
- Prendre decisions sobre els resultats assolits per tal de conèixer les característiques que tenen els contes inclusius i la importància que les mestres realitzen sobre ells.

Fent referència a la investigació, cal esmentar que els contes han estat: *Les quatre petites cantonades de no res* de Jérôme Ruillier, *El cassó del Gerard* d'Isabelle Carrier i *El conte dels tres lleons* de Mireia Canals i Mar Cerdà. Aquestes tres lectures segueixen un mateix fil que és ensenyar el concepte de diferència, però alhora, són tres tipologies diferents, ja que són formes diverses d'observar o veure les diferències. Així mateix, els infants poden veure diferents situacions en les quals apareix aquest concepte i enriquir-se d'ell.

Aquest treball està basat a partir d'un marc teòric amb coneixements fermes de diversos autors, on a partir d'aquí, s'ha pogut elaborar un marc pràctic. En la teoria trobarem informació sobre: l'Educació Inclusiva, els contes infantils i les característiques dels contes, concretament, les il·lustracions, l'estructura i el vocabulari.

Per tal d'analitzar els tres recursos, es va crear unes fitxes d'anàlisi, les quals es divideixen en les il·lustracions, l'estructura, específicament dels personatges; i el vocabulari que apareix en els tres contes. Així doncs, a partir de certs ítems que es van establir com a pioners, amb l'objectiu de dur una observació acurada de les lectures.

A més a més, en relació amb les opinions de les mestres s'ha pogut crear un breu qüestionari en línia per tal de saber el seu coneixement, pensament i satisfacció envers els contes inclusius, ja que el punt de vista d'elles és imprescindible per poder realitzar una anàlisi més acurada i coherent.

Finalment, cal ressaltar que els contes inclusius aporten valors essencials pel dia a dia dels infants, però sobretot, els ajuda a entendre que tots i totes tenim característiques i formes de ser diverses, per tant, som diferents.

# MARC TEÒRIC

## 2. QUÈ ÉS L'EDUCACIÓ INCLUSIVA?

Segons Strainback dins de l'article *L'educació inclusiva: definició, context i motius* (2001), argumenta que l'Educació Inclusiva:

...suposa la implantació de pràctiques que inclouen tothom en tots els aspectes de l'escola i la vida en comunitat. El procés d'implantació segueix unes etapes que procuren fer de cada persona un membre respectat, realitzat i contribuent en el conjunt de la societat, independentment de les seves diferències.

Strainback, 2001: 18

En altres paraules, l'educació inclusiva és admetre a tothom dins de l'escola i en la comunitat. Aquest procés té com a objectiu procurar que cada persona es pugui sentir respectat i realitzat dins de la societat, sense observar o tenir en compte cadascuna de les seves diferències.

Així doncs, aquesta educació vol ensenyar als infants a respectar-se entre ells i elles, per tal de relacionar-se i enriquir-se els uns amb els altres de les adversitats.

Per tant, afirmen que el recurs o la solució no és excloure'ls del sistema educatiu o de la societat, ja que això influeix de forma negativa a tothom qui en formi part.

No obstant a això, organismes internacionals com la UNESCO defineix l'educació inclusiva a partir d'aquestes paraules: "La educación inclusiva como enfoque busca dirigirse a las necesidades de aprendizaje de todos los niños, jóvenes y adultos concentrando la atención específicamente en aquellos que son vulnerables a la marginalización y la exclusión." (UNESCO, 2003: 4).

Aquest fet demostra que l'educació inclusiva vol garantir que tots els infants tinguin un aprenentatge que pugui cobrir les seves necessitats educatives. És a dir, que tots els nens i nenes puguin desenvolupar un aprenentatge ferm en finalitzar la seva etapa educativa.



A més a més, cal destacar que Infante (2010) defineix el moviment inclusiu en l'educació com una construcció de polítiques a escala internacional que les han convertit en accions educatives per tal de permetre a tots els nens i nenes un accés al sistema educatiu estàndard. Per tant, a partir de moviments com aquest, s'ha pogut garantir a cadascun dels infants que formen part d'aquest món, una educació de qualitat.

Fent referència a les escoles de qualitat, Echeíta i Duk Homad (2008) argumenten que una escola de qualitat ha de ser inclusiva. Els autors ho defensen així:

...no podría haber calidad sin inclusión, ya que si la calidad es para todos, un indicador o factor de calidad debiera ser la inclusión. Esto nos lleva a plantear, que las escuelas de calidad por definición debieran ser inclusivas. En la práctica el foco de la inclusión es el desarrollo de escuelas inclusivas, que acojan a todos los niños y den respuesta a la diversidad de necesidades educativas y características que éstos presentan.

Echeíta, G., & Duk Homad, C., 2008: 1

És a dir, una escola de qualitat ha de ser un centre en el qual tots els infants tinguin accés i se'ls eduqui tenint en compte les seves necessitats educatives, però alhora que els facin sentir diferents de la resta dels companys i companyes de l'aula. Cal remarcar que tothom és diferent, i les diversitats funcionals no són l'única forma de sentir-te diferent dels altres del teu voltant.

Respecte als principis de l'educació inclusiva MINEDUC (2005) argumenta que per tal que els alumnes amb necessitats educatives especials puguin accedir i progressar en el sistema educatiu, és necessari seguir aquests cinc principis bàsics:

1. L'educació és un dret per tots i totes.
2. La diversitat és una font de riquesa pel desenvolupament i aprenentatge de les comunitats educatives.
3. Construcció d'una societat més justa, democràtica i solidària.
4. El millorament de la qualitat, equitat i pertinença de l'oferta educativa exigeix atendre a les persones que presenten necessitats educatives especials.
5. La participació activa i informada de la família, els docents, els alumnes i la comunitat en les diferents instàncies del procés educatiu.

MINEDUC, 2005: 43

El primer d'ells ens vol remarcar que tothom tingui certes capacitats o necessitats, ha de poder tenir el dret de l'educació, ja que l'ha de tenir tothom indiferentment de com sigui la persona. En segon lloc, ens argumenta que la diversitat ens fa créixer com a persones, ja que d'ella aprenem i ens desenvolupem, però no només en continguts, sinó com a persones. En tercer lloc, afirma que l'educació inclusiva ajuda a crear una societat més ordenada i involucrada amb el seu entorn i amb les persones que en formen part. En el quart lloc, parlen sobre la qualitat que aquesta ha millorat i això ha creat que es pugui garantir una educació amb cara i ulls per a tots els nens i nenes que estan dins del sistema educatiu. En últim lloc, hi ha la participació i informació continuada que s'ha d'oferir no només a les famílies i els infants, sinó que també, als docents que actuen contínuament amb els nens i les nenes que tenen a l'aula.

Dins d'aquí trobem un objectiu general pel que fa a l'educació per tothom. MINEDUC (2005) argumenta que l'objectiu principal és donar el dret a l'educació, a la igualtat d'oportunitats, a la participació i no discriminació de les persones amb necessitats educatives especials per tal de garantir un accés, una integració i sobretot, un progrés en el sistema educatiu.

Cal esmentar que l'objectiu és del tot clar i entenedor, ja que com molt bé hem dit anteriorment, cal garantir una educació per a tots els nens i nenes que formen part del sistema educatiu i s'ha de deixar tots aquells estereotips que creen una discriminació i no donen peu a l'accés lliure a l'educació.

Tanmateix, hi ha un seguit d'objectius més concrets, que aquest són els que MINEDUC (2005) defensa que són els específics. Aquests en són quatre:

1. Promoure en les diferents instàncies del sistema educatiu un desenvolupament de conceptes, actituds i pràctiques pedagògiques inclusives i respectuoses de la diversitat i els drets de les persones que presenten necessitats educatives especials.
2. Generar les condicions necessàries en els diferents nivells i modalitats del sistema educatiu perquè les persones que presenten necessitats educatives especials puguin accedir, progressar i concloure amb les competències necessàries per a la seva participació en la societat.
3. Afavorir l'articulació de l'educació regular i especial en tots els nivells i modalitats del sistema escolar, incorporant transversalment la temàtica de les necessitats educatives especials en les polítiques educatives.
4. Enfortir els equips de professionals de l'educació especial en tots els departaments provincials de país per coordinar el desenvolupament d'accions d'assessoria, avaluació i control als establiments educacionals que treballen amb alumnes que presenten necessitats educatives especials i per implementar, avaluar i fer el seguiment de la present política.

MINEDUC, 2005: 47

Fent referència a aquests objectius específics cal remarcar que la seva finalitat és garantir un ensenyament i un aprenentatge de qualitat a tots els infants per tal de formar persones autònomes i capaces d'accedir amb plenitud a la societat. Alhora, l'educació ha d'implementar aquestes pràctiques pedagògiques inclusives en tot el sistema educatiu per tal de fer front a totes les necessitats que els alumnes puguin arribar a desenvolupar en tot el seu transcurs en el sistema educatiu.

### 3. QUÈ SÓN ELS CONTES INFANTILS?

En aquest apartat es parlarà sobre què són els contes infantils per tal d'observar les seves característiques, els valors educatius i les seves etapes.

Fent referència a Bettelheim (1975), un autor amb cert renom dins dels contes infantils. Defineix que les històries dels contes han de seguir aquestes pautes:

Para que una historia mantenga de verdad la atención del niño, ha de divertirlo y excitar su curiosidad. Pero, para enriquecer su vida, ha de estimular su imaginación, ayudarle a desarrollar su intelecto y a clarificar sus emociones; ha de estar de acuerdo con sus ansiedades y aspiraciones; hacerle reconocer plenamente sus dificultades, al mismo tiempo que le sugiere soluciones a los problemas que le inquietan.

Bettelheim et. al., 1975: 8

Per tant, Bettelheim ens aporta informació de com han de ser els relats per aportar un coneixement sobre les diverses emocions que es poden experimentar i les dificultats del dia a dia. Sempre des de la diversió per tal d'estimular la creativitat i la resolució de conflictes als infants.

D'altra banda Ibáñez (2006) que és un autor més actual ho defineix de la següent manera: "El cuento es un relato breve de hechos imaginarios, de carácter sencillo, con finalidad moral o recreativa, que desarrolla la imaginación y despierta la curiosidad".

En altres paraules, l'autor considera que són narracions curtes en les quals apareixen situacions o fets senzills del dia a dia dels infants, per tal d'aportar una reflexió, però alhora desenvolupar la imaginació i obrir les portes a la curiositat. Els infants han de poder aprendre a imaginar i despertar la seva curiositat per créixer i veure la vida des d'una visió diferent.

A més, segons Gonz (2015) considera que el conte té una doble funció:

En primer lugar, se convierte en una de las herramientas más poderosas en lo que a transmisión de valores se refiere, así como a su capacidad formativa-didáctica. Por otro lado, su carácter lúdico lo convierte en un instrumento de disfrute y placer, potenciador de la imaginación y la creatividad.

Gonz, I., 2015: 13

La doble funció del conte es basa a transmetre certs valors a partir de la lectura infantil, però al mateix temps ha de ser un instrument per potenciar la imaginació i la creativitat.

Tanmateix, Bettelheim (1975), Ibáñez (2006) i Gonz (2015) arriben a la conclusió que els contes desperten la imaginació i fomenten la creativitat dels infants. Alhora, el seu objectiu principal és proporcionar certs coneixements que els puguin ajudar a créixer.

No obstant a això, hi ha un seguit d'habilitats, i capacitats lingüístiques i cognitives que els nens i nenes necessiten per comprendre un relat infantil. Aquestes en són quatre, segons Seron i Gema (2010: 3):

- a. La primera és l'**habilitat de la coherència**, és a dir, que el text del relat tingui una organització i la seva comprensió sigui satisfactòria perquè l'infant pugui crear una organització mental dels fets que passen durant la història.
- b. En segon lloc, hi ha la **capacitat de seqüenciar fets en el temps**.
- c. En tercer lloc trobem l'**habilitat per crear relacions de causa-efecte** entre els fets que apareixen en el conte.
- d. En quart lloc i últim, hi ha l'**habilitat lingüística**, és a dir, en la sintaxi i la varietat lèxica en què està relat el conte.

En altres paraules, els infants al llarg de la seva etapa lectora necessiten comprendre i desenvolupar les habilitats i capacitats citades anteriorment. A partir d'aquestes es garanteix una lectura satisfactòria i comprensiva envers els contes.

Fent referència a les característiques que presenten els contes infantils, cal destacar que Castaño (2013: 9), Seron i Gema (2010: 6-7) les classifiquen de diferent forma, però coincideixen en certs aspectes. Així doncs, el recull dels dos autors és el següent:

<b>CASTAÑO (2013: 9)</b>
El <b>títol</b> ha de ser suggestiu i motivador per cridar l'atenció al lector, i tingui una idea de què tractarà la lectura.
L' <b>argument</b> ha d'estar encarat a la tipologia de nens i nenes al qual va encaminat, per tant, s'ha d'acostar a la seva realitat i necessitats.
La <b>narració</b> ha d'estar estructurada de forma lineal i clara perquè es pugui apreciar el plantejament, el nus i el desenllaç.
El <b>llenguatge</b> ha d'estar adequat al nivell dels infants al qual va encaminat, però no pot perdre el rigor, la precisió ni el fet d'enriquir.
Els <b>personatges</b> han de seguir un mateix perfil al llarg de la trama per tal de facilitar la lectura al lector.

<b>SERON I GEMA (2010: 6-7)</b>
El camp, és a dir, el <b>llenguatge</b> ; ha de ser estàndard i simple pels infants al qual va encaminada la lectura perquè hi pugui haver un ensenyament.
Els <b>personatges</b> es poden presentar de forma directa o indirecte, depenen de la tipologia de diàleg que utilitzi. En el comportament i l'expressió dels personatges ha d'estar relacionat amb la seva personalitat.
L' <b>ambient</b> és el lloc físic i el temps on passen els fets de la història, és a dir, l'escenari on els personatges duen a terme les accions i moviments.
El <b>temps</b> és l'època en la qual passen les accions, per tant, parlariem de present, passat o futur.
L' <b>atmosfera</b> és el món propi on passen les accions del conte. Aquesta ha de transmetre aspectes com ara violència, intriga, tranquil·litat, angoixa i moltes altres.
La <b>trama</b> és la relació que hi ha entre dues energies oposades, com ve a ser, el bé i el mal. És a dir, accions que provoquin conflictes, però que al mateix temps ajudi a resoldre i desenvolupar el conte.
El <b>to</b> té relació amb l'actitud que l'autor vol transmetre als lectors, com ara, alegria, diversió, intriga, etc. Així doncs, ha de ser un llenguatge col·loquial i afectiu.
La <b>moralitat</b> de la narració és de caràcter formatiu, pedagògic i didàctic per tal d'aportar noves idees o conceptes als infants al qual va encaminat.

Aquest autors arriben a una mateixa conclusió pel que fa al llenguatge i els personatges, ja que el llenguatge consideren que ha d'estar encarat al vocabulari dels infants, per tant, no pot crear dificultats de comprensió, sinó que els ha d'ajudar a poder-lo entendre. En canvi, en els personatges Castaño (2013) argumenta que han de ser iguals al llarg de la trama i Seron i Gema (2010) ressalta que hi ha personatges directes i indirectes, i també, que el comportament del personatge ha d'anar lligat amb la personalitat a la qual se li ha atorgat.

Un altre aspecte són les etapes dels contes, és a dir, els passos o situacions que s'han de compondre per poder captar l'atenció del lector. Dins d'aquest aspecte trobem a Seron i Gema (2010: 4-5) que ho defineix en tres etapes:

- La primera etapa és en la qual hi ha la situació inicial d'equilibri. Per tant, posen en context al lector.
- La segona etapa és quan hi ha la situació de conflicte, és a dir, apareix una situació difícil en la qual els infants poden ficar-se a la pell dels personatges.
- La tercera etapa és en la qual el conflicte es resol i tornen a la situació d'equilibri inicial.

En altres paraules, les tres etapes estan connectades entre si, ja que inconscientment és un bucle perquè tant el principi com el final hi ha la mateixa situació.

D'altra banda, Quintero (2005) defineix el conte com un valor educatiu a partir de la classificació de sis punts:

1. El principal objectiu és divertir i distreure, però alhora el valor més fonamental és el de transmetre coneixements.
2. Potenciar les ganes d'acció a partir de la imaginació sobre què els agradaria fer.
3. Hi ha una connexió amb les característiques cognitives-afectives de l'infant. A partir de la narració del conte es crearà una relació amb el món intern del nen o nena, i alhora desenvoluparà la seva capacitat simbòlica.
4. Actua com a element socialitzador per millorar les relacions entre els infants.
5. Dóna ajudes per facilitar la superació de l'egocentrisme, ja que inconscientment els infants es posen a la pell dels personatges i poden arribar a comprendre el què senten els altres.
6. Ajuda a preparar-los per la vida, ja que acostumen a ensenyar diversos models de comportament, de sentiments i de valors.

Quintero, M.P., 2005.

Així mateix, aquesta classificació ens aporta tot allò que els contes infantils proporcionen als infants. És a dir, el coneixement, les relacions entre el conte i la vida del nen o nena, la imaginació, la socialització i els recursos o ajudes per aprendre a viure.



Seguidament, Seron i Gema (2010: 4) argumenta que a partir dels contes es poden transmetre molts aspectes com ara, fascinació, encanteri, màgia, perills, fantasia, creativitat, imaginació i entre molts altres. També, afirma que aquests acostumen a plantejar situacions difícils on a partir de les accions que realitzen els personatges se solucionen. Per tant, és una forma d'ensenyar eines o estratègies als infants per resoldre els conflictes.

Finalment, fent referència al mateix autor anterior, justifica els contes de la següent forma:

Els contes no només diverteixen i entretenen, sinó que desperten l'afició per la lectura transmeten cultura, tradicions i torna a la paraula la seva força comunicativa. És una activitat emocionant, i estimulants, no només per l'oient sinó també pel narrador. Aquest posseeix un poder immensament meravellós, ja que a través del conte tot allò que el nen o nena sap cobra moviment i actua de formes irreal, màgiques i inclús absurdes que omplen la seva ment.

Seron, F., i Gema, C., 2010: 5

És a dir, el conte és un recurs educatiu per poder transmetre coneixements i tradicions, però alhora diverteix als nens i les nenes.

### **3.1. CONTES ESCOLLITS**

Dins d'aquest apartat cal argumentar que hem escollit tres contes. Fent referència a les lectures, cal esmentar que totes elles són diferents perquè tracten diversos temes, però, així i tot, segueixen un mateix fil conductor que és el d'admetre que tots i totes som diferents i això és el que ens fa ser únics.

Les diferències ens fan créixer com a persones, però al mateix temps, ens fan ser persones autònomes i lliures de tota mena de prejudicis que es puguin arribar a establir en la societat actual.

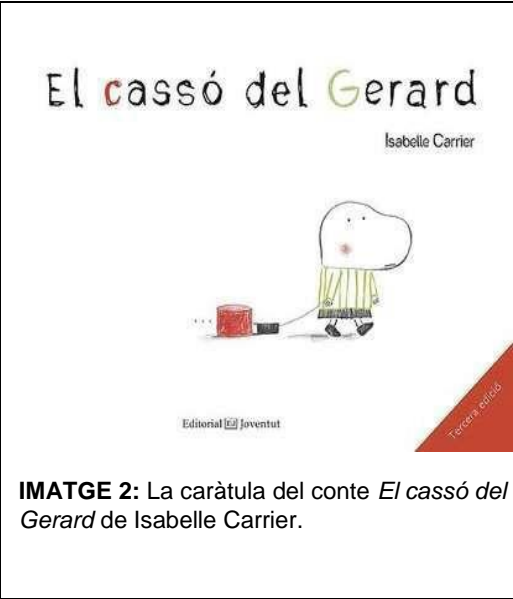
És per això que la tria d'aquests contes s'ha basat a partir del criteri que s'ha argumentat anteriorment, per tant, expliquen als infants què és la diversitat.

Així doncs, aquests són els tres contes inclusius que s'han escollit:

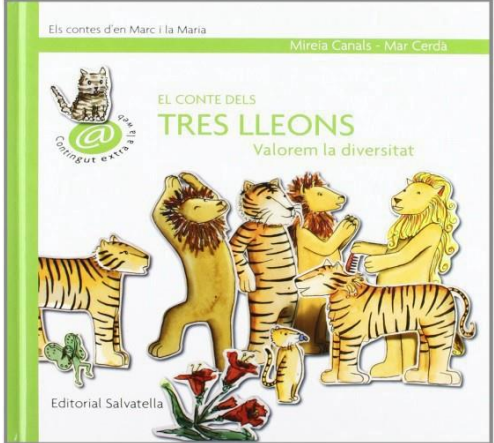
## PROPOSTA 1

<b>TÍTOL: QUATRE PETITES CANTONADES DE NO RES</b>	
<b>AUTOR:</b> Jérôme Ruillier	
<b>ANY PUBLICACIÓ:</b> 2004	
<b>EDITORIAL:</b> Editorial Juventud	
<b>TRADUCCIÓ</b> CATALANA <b>REALITZADA PER:</b> Teresa Farran	
<b>SINOPSIS:</b> <p>El conte va sobre un Petit Quadrat que li agrada molt jugar amb els seus amics Petits Rodons. Però ell no pot entrar a casa d'ells, perquè la porta és rodona. Així que el Petit Quadrat intenta a partir de diverses formes poder entrar a casa dels Petits Rodons, però no ho pot aconseguir. A partir d'aquí els Rodons es reuneixen per tal d'arribar a una conclusió i que el Quadrat pugui entrar a casa seva per jugar amb ells. Primerament decideixen tallar els costats del Quadrat per tal que pugui entrar, però finalment, arriben a la conclusió que no és el Quadrat a qui han de canviar, sinó a la porta, ja que són quatre petites cantonades el que impedeixen que no pugui entrar.</p> <p>Per tant, el conte tracta sobre les diversitats que hi ha al món, però alhora del fet que és el món el que s'ha d'adaptar a les diferències que hi ha. Així doncs, aquest llibre en gran part ajuda a treballar la cohesió de l'aula i a saber observar que les diferències són grans riqueses pel món al qual vivim.</p>	

## PROPOSTA 2

<b>TÍTOL: EL CASSÓ DEL GERARD</b>	
<b>AUTOR:</b> Isabelle Carrier	
<b>ANY PUBLICACIÓ:</b> 2009	
<b>EDITORIAL:</b> Editorial Joventut	
<b>TRADUCCIÓ</b> CATALANA <b>REALITZADA PER:</b> Teresa Farran	
<b>SINOPSIS:</b> <p>El conte relata el dia a dia del Gerard, un infant diferent per un simple cassó. Aquest és el que li impedeix ser igual que els altres, ja que tot el dia l'arrossega i no el deixa fer el mateix que els altres. Finalment, el nen decideix amagar-se i desaparèixer per un temps, però gràcies a una persona extraordinària el Gerard treu el cap del petit cassó. A partir d'aquí li ensenya que té moltes qualitats que no havia apreciat, així que l'ajuda a conviure amb el cassó. Aquí, és quan el protagonista del conte pot realitza el mateix que els altres i sempre amb el seu cassó al costat.</p> <p>Aquesta història ens parla de les dificultats i els obstacles que alguns infants han d'afrontar al llarg del seu dia a dia, però sobretot, les qualitats que tothom té i a vegades queden del tot amagades.</p> <p>Per tant, aquest conte podrien dir que és metafòric perquè ens explica com un infant afronta certes dificultats, però al mateix temps ens ajuda a poder parlar de les diferències als més petits i ser conscient què tots som diferents i les diferències ens fan créixer els uns amb els altres.</p>	

### PROPOSTA 3

<b>TÍTOL: EL CONTE DELS TRES LLEONS (VALOREM LA DIVERSITAT)</b>	
<b>AUTORES:</b> Mireia Canals i Mar Cerdà	
<b>ANY PUBLICACIÓ:</b> 2009	
<b>EDITORIAL:</b> Editorial Salvatella	
<b>SINOPSIS:</b> El conte inicialment relata la història d'un nen anomenat Marc que jugava a fer de gegant, per tant, cantava i ballava amb un cullerot i una tovallola que li feia de capa. Però no tenia res perquè li aguantes la capa, així que tota l'estona li anava queien. Després va arribar la Maria que era la germana petita i el va començar a imitar, però amb en Marc no li va agradar i va riure, ja que considerava que no ho feia bé i a més, els gegants no portaven una bossa rosa. En aquest precís instant va ser quan el pare dels infants va aparèixer per explicar un conte que anava de tres lleons que eren germans i un dia es van perdre al bosc. Un dels lleons veia molt bé, el segon sentia molt bé, però el tercer no feia res especial, només tenia una cabellera molt bonica amb la qual tot el dia se la pentinava amb una pinta. Però els altres germans se'n reien perquè consideraven que era diferent d'ells, ja que no tenia cap qualitat. Finalment, van aconseguir trobar una caseta on hi havia tres tigres, aquest no els deixaven passar, però el tercer lleó els hi va dir que els donava la pinta perquè tinguessin una cabellera tan bonica com la seva. I els tigres van acceptar.	

Al final, torna a aparèixer la història inicial del Marc i la Maria, i el pare treu de la bossa rosa una pinça perquè amb en Marc no li caigui la tovallola i li pugui fer de cap.

Així doncs, el conte va de dues històries que pretenen explicar les diferències als infants, és a dir, la diversitat. A partir de la història de tres lleons per tal de veure que tothom té qualitats positives i a vegades queden amagades a l'interior.

## 4. CARACTERÍSTIQUES DELS CONTES

En el punt següent es parlarà sobre les característiques més comunes que tenen els contes infantils. Es començarà amb les il·lustracions que apareixen en les històries, l'estructura dels personatges sobre com són, el rol que desenvolupen i el paradigma. Finalment, donarem peu al vocabulari més utilitzat en aquesta tipologia de lectures.

### 4.1. IL·LUSTRACIONS

Al llarg del temps, les il·lustracions han anat adquirint un paper més fonamental en l'àmbit de la lectura infantil, ja que a partir de les imatges i el relat que l'adult realitza, l'infant pot comprendre més adequadament aquella història que se li està transmetent.

Així i tot, Erro (2000: 502) dins de l'article *La ilustración en la literatura infantil*. Remarca que abans de saber realitzar la lectura de les il·lustracions, els infants han d'adquirir un codi. Aquests es basa en la perspectiva, les línies, els colors, el moviment dels personatges i entre molts altres. Alhora, també hi intervenen dos factors que són el social i el cultural. Per tant, un cop els nens i les nenes assimilen aquests elements i factors, és en el moment en el qual saben llegir-les.

Per tant, Erro (2000: 504) afirma que: "...las imágenes de un libro ilustrado poseen junto al texto capacidad de narrar y contribuyen al desarrollo de una historia".

En altres paraules, l'autora argumenta que les imatges són un recurs que els escriptors usen per a fer més entenedora i amena la lectura pels infants als quals va encaminat.

No obstant a això, Guigarro (2007: 24) ressalta que dins de les il·lustracions hi ha tres tipus de significats diversos. Aquests són:

1. El **representacional** és aquell que ens representa a partir de la il·lustració una realitat. És a dir, ens respon a la pregunta sobre què tracta la imatge. Per tant, és una composició visual en la qual s'observen les persones, animals o objectes que apareixen en les imatges del conte. Normalment són les més usuals ens els contes infantils. Dins d'aquí trobem dos tipus diferents:
  - Les **imatges conceptuais** són les que no utilitzen vectors però creen agrupacions i representen els participants de forma generalitzada i intemporal.
  - Les **imatges narratives** són les que utilitzen vectors de moviment, com ara, l'acció; i també de la mirada, és a dir, la reacció. Alhora, presenten esdeveniments o accions que estan en desenvolupament, com també, moments de canvis o moviments especials transitoris. Cal destacar que aquestes són les més usuals en la narració dels contes infantils.
2. L'**interactiu** és aquell que de forma abstracta o interactiva crea una interacció comunicativa amb el receptor del missatge. És a dir, hi ha un intercanvi de significats entre l'emissor i el receptor.
3. El **composicional** és aquell que pot comunicar-se amb text o sense, però el missatge que transmet sempre acostuma a ser coherent, organitzat i reconeixible en un context específic de comunicació. Així doncs, aquesta analitza la situació dels elements de la imatge, com també, del seu valor i de la informació que ens volen transmetre. Per tant, dins de la situació dels elements, és a dir, on es troben; hi ha tres tipus diferents:
  - **L'estructura d'informació coneguda o nova**
  - **La variable ideal o real**
  - **L'estructura del centre o marge**



Tanmateix, Erro argumenta sobre la importància de les il·lustracions en els contes infantils:

La certeza de que el dibujo también transmite información y posee carácter narrativo junto al texto y de que, la interacción de texto e imagen supone un poderoso medio para comunicar ideas, rompe con el concepto tradicional de que los dibujos son simplemente ornamentos que acompañan al texto para crear en los niños el gusto por la lectura y que realmente no tienen una función comunicativa.

Erro, A., 2000: 509

En definitiva, l'autora vol transmetre que les il·lustracions dels contes no són per distreure ni captar l'atenció dels infants, sinó que serveixen per entendre i complementar la història que l'emissor ens està explicant. Per tant, a hores d'ara les imatges en els contes tenen un paper molt important.

A més a més, Erro (2000: 509-510) defensa que els infants han d'adquirir la competència de poder interpretar les imatges. Aquesta és una capacitat per entendre els diversos signes, és a dir, un seguit de codis no lingüístics com ara, símbols i convencionalismes socioculturals.

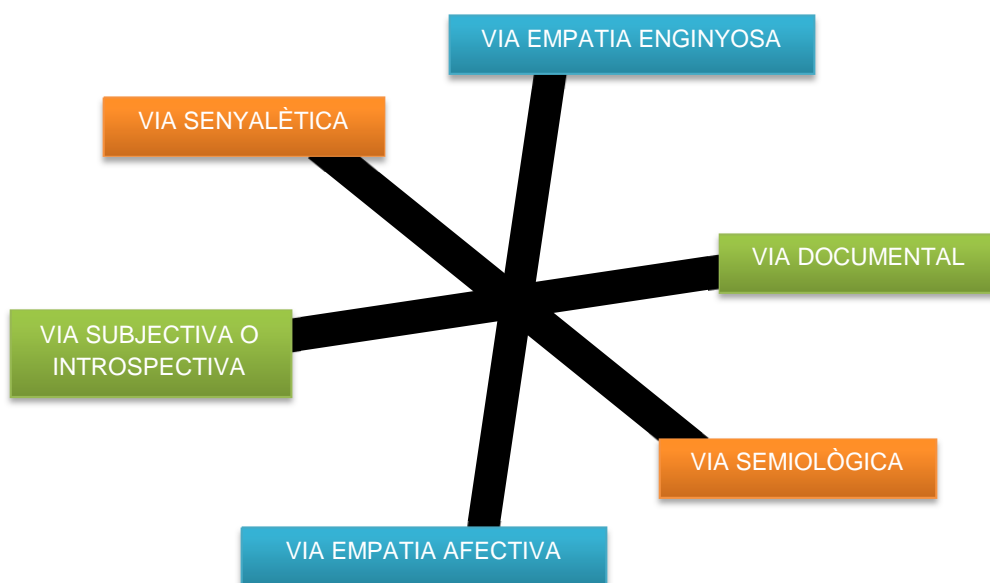
Altrament, hi ha un seguit de característiques semiòtiques (Dallari, 2012: 48-49) que els contes haurien de tenir. Aquestes són signes que es resumeixen en cinc codis diferents:

1. Icònica
2. Verbal
3. Gràfic
4. Cobertura
5. El codi del mediador i la forma en el qual realitzen la lectura del llibre.

Així doncs, Lepri i Canals (2018: 167) argumenten que cap dels codis explicats anteriorment pots existir sense l'altre. Per tant, ressalten que si un llibre és de bona qualitat, ha de complir aquests cinc codis per tal de crear una autonomia i rellevància en la lectura.

No obstant a això, trobem l'autora Duran (2009) que ens parla sobre les vies comunicatives de les il·lustracions. Aquestes ens informen sobre la informació que l'autor del conte vol transmetre al lector. Així doncs, aquestes en són sis: la via senyalètic, la via semiològica, la via documental, la via subjectiva o introspectiva, la via empatia afectiva i la via empatia enginyosa.

A partir del gràfic que mostrarem seguidament podrem observar que s'organitzen en tres eixos diferents de comunicació:



En el gràfic podem observar cadascuna de les vies que s'han anomenat anteriorment. Fent referència als colors que apareixen en ell, cal esmentar que el color taronja l'anomenarem l'eix 1 on consten les vies senyalètiques i semiològiques, el verd l'eix 2 amb les vies subjectives i documentals i el blau l'eix 3 a partir de les vies empàtiques afectives i enginyoses.

Així doncs, Duran (2009: 230-232) ens argumenta aquestes vies de la següent forma:

<b>EIX 1</b>	
<b>VIA SENYALÈTICA</b>	<b>VIA SEMIOLÒGICA</b>
<ul style="list-style-type: none"> <li>• Està formada majoritàriament a partir d'icones.</li> <li>• Per tant, la imatge té una actuació de signe.</li> <li>• La comunicació que vol transmetre la duen a terme a partir de fonemes o onomatopeies. És a dir, el relat que apareix en la història és escàs.</li> </ul>	<ul style="list-style-type: none"> <li>• En aquesta donen de gran importància l'experimentació a partir dels elements visuals.</li> <li>• Al mateix temps utilitzen el resultat per narrar un fet a partir de l'observació d'aquest llenguatge.</li> </ul>
<b>EIX 2</b>	
<b>VIA DOCUMENTAL</b>	<b>VIA SUBJECTIVA O INTROSPECTIVA</b>
<ul style="list-style-type: none"> <li>• Ens presenten il·lustracions que són fiables, és a dir, ens representen la realitat a la qual vivim o ha passat.</li> <li>• Així doncs, aquesta acostuma a ser objectiva, ja que ens relata fets verídics de la societat a la qual vivim o la natura que ens envolta.</li> </ul>	<ul style="list-style-type: none"> <li>• L'anomenen subjectiva perquè realitzen la comunicació de les il·lustracions a partir dels mateixos interessos. Per tant, és una intrínseca poètica visual.</li> <li>• Tanmateix, no ens explica què passa a l'exterior, sinó que ens transmet informació o coneixement sobre els seus interessos.</li> </ul>

<b>EIX 3</b>	
<b>VIA EMPATIA AFECTIVA</b>	<b>VIA EMPATIA ENGINYOSA</b>
<ul style="list-style-type: none"> <li>• Aquesta es basa en l'empatia afectiva, és a dir, una il·lustració que captiva al lector infantil per l'afecte de tendresa que li proporciona.</li> <li>• Per tant, busca una complicitat entre l'il·lustrador i el lector.</li> <li>• Cal destacar, que aquesta és la més comuna.</li> </ul>	<ul style="list-style-type: none"> <li>• Està encaminada en l'empatia enginyosa. Aquesta es crea a partir de reptes intel·lectuals que proporcionen una diversió al lector.</li> <li>• Així doncs, desenvolupa el pensament. Alhora, relaciona l'experiència pròpia amb la proposada a la il·lustració.</li> </ul>

Fent referència a les graelles, cal esmentar que tota il·lustració s'encamina cap a un eix determinat. Depenen del missatge o la intensió que l'autor i l'il·lustrador vulguin arribar a transmetre en el lector.

## 4.2. ESTRUCTURA

En aquest apartat donarem peu a les característiques que acostumen a tenir els personatges dels contes. Així doncs, segons Lluch (2003: 67) dins del llibre *Análisis de narrativas infantiles y juveniles*, destaca que són les següents:

1. Nom propi que se li assigna al personatge i al qual inclou cadascun dels trets que el caracteritza.
2. Els atributs físics i psicològics que formen part del personatge.
3. Una aparició freqüent o en moments més importants del personatge en concret.
4. Presència de forma solitària o amb companyia d'altres personatges que surten a l'escena.
5. La caracterització determinada pel gènere del personatge.

A partir d'aquestes característiques, també cal argumentar que hi ha un seguit de paradigmes en els diversos personatges. Per tant, la mateixa autora (Lluch, G., 2003: 68) ho classifica així:

1. Els **personatges estàtics** són els que no canvien, és a dir, que durant tota la trama mantenen els mateixos atributs dels personatges que estan representant.  
En canvi, els **personatges dinàmics** són els que durant la trama canvien els seus atributs.
2. Els **personatges plans** són els que només tenen una idea, virtut o defecte. D'altra banda, els **personatges rodons** tenen una complexitat i una capacitat per tal de sorprendre el lector.
3. Els **personatges individuals** són un sol personatge que actua per un mateix. Però trobem els **personatges col·lectius** que són un grup que funciona com a un sol personatge.

Tanmateix, hi ha un seguit de rols en els personatges. Aquests segons Lluch (2003: 68-69) són els més comuns:

1. El **protagonista** el qual tot gira sobre ell o ella.
2. L'**antagonista** és el que representa el contrari del protagonista. És a dir, el personatge oposat al protagonista.
3. L'**objecte** és la necessitat i el desig per crear una acció.
4. El **destinatari** és el personatge que té una influència sobre l'objecte.
5. El **beneficiari** és el personatge que rep les accions.
6. L'**ajudant del protagonista** és aquell que facilita les necessitats del personatge principal.

A més a més, l'autora Canals (2018) argumenta que el o la protagonista dels contes infantils acostuma a reproduir una aventura amb l'objectiu que el lector pugui reconèixer-la, aprendre i posar-la en pràctica per tal de poder sentir cadascuna de les emocions que la història relata.

Així doncs, Canals (2018) afirma que la figura de protagonista consisteix en tres actes al llarg de la història del conte:

1. En el primer acte el protagonista ens argumenta la seva vida i els objectius que té presents.
2. En el segon acte hi ha el desenvolupament dels obstacles o conflictes que haurà de superar. Per tant, aquest serà el més llarg.
3. El tercer acte és el qual on se soluciona el conflicte o obstacle i finalment, aconsegueix l'objectiu principal.

### 4.3. VOCABULARI

A partir d'aquí es parlarà sobre el vocabulari més comú en els contes incisius. Segons Lluch (2003: 72) un text explícitament exigeix al lector tenir adquirides certes competències. La més rellevant és la competència lingüística, ja que és la part en què s'observen les oracions i les paraules. És a dir, tenen en compte el vocabulari, la formació de les paraules, l'estructura de les oracions, la semàntica i entre moltes altres. Alhora, hi ha uns dominis textuais que aquests fan referència a la coherència i a la cohesió del text.

Seguint en la mateixa línia (Lluch, G., 2003: 72) també consideren de gran importància que els infants adquireixin una competència sociolingüística. Aquesta es basa a saber utilitzar i conèixer les normes de la llengua i el registre adequat a cada situació comunicativa que pugui arribar a aparèixer en un text.

Dins de la competència lingüística hi trobem la narració de les paraules que es divideix en tres categories de discursos diferents (Lluch, G., 2003: 80):

1. El **discurs explicat** és aquell en el qual el narrador explica allò que els personatges del conte volen transmetre. Per tant, acostumen a contenir més informació sobre què passa, però amb menys paraules.

Un exemple seria: *Vaig informar a la meva mare de la meva decisió de casar-me amb la Carlota.*

2. El **discurs transposat** és un estil indirecte, és a dir, no garanteixen les paraules que realment el personatge vol transmetre. Així doncs, en aquest podríem afirmar que es nota massa la presència del narrador en la història.

Un exemple seria: *Vaig dir-li a la meva mare que havia de casar-me amb la Carlota.*

3. Per últim, trobem el **discurs directe** que aquest es dona quan el narrador fingeix que cedeix la paraula al protagonista. Podríem dir que aquest és el més utilitzat en la literatura infantil.

Un exemple seria: *vaig dir a la meva mare: Em casaré amb la Carlota.*

Dins d'aquest apartat també parlarem sobre les repeticions que poden arribar a aparèixer en els contes infantils. Com molt bé argumenta Cuenca (2007:191) la repetició en aspectes generals té una importància en la comunicació perquè pot arribar a aportar un aprenentatge i una cognició, i a més, és un fenomen universal present a tot arreu.

En relació amb aquest terme, cal esmentar que hi ha diversos tipus de repeticions, tot i que, els més importants són: la repetició consecutiva i la coordinada.

La repetició consecutiva és la repetició reiterada d'un mateix mot. L'autor Cuenca ho defineix així: "Les repeticions consecutives són construccions en què es produeix la duplicació (de vegades triplicació o fins i tot multiplicació) immediata d'un mateix mot. Podem classificar-les en funció de la naturalesa categorial de la paraula repetida: adjectiu/adverbi/quantificador, nom o verb." (Cuenca, M. J., 2007, p. 195).

Per tant, com molt bé diu l'autor, aquesta és la repetició freqüent d'un mateix mot, ja sigui un quantificador, adjectiu, adverbi, un nom o un verb.



D'altra banda, la repetició coordinada és aquella en la qual només correspon a noms, tot i que en escasses vegades utilitza altres categories gramaticals. Segons Cuenca:

La repetició coordinada de noms afecta substantius que, generalment, apareixen sols (sense especificadors ni complements). Pot tenir dos tipus d'interpretació. Quan la construcció és existencial o equivalent, la interpretació es relaciona amb la repetició consecutiva de noms, ja que remet al concepte designat pel substantiu i identifica diferents grups dins d'aquest concepte.

Cuenca, M. J., 2007: 206

En altres paraules, aquesta repetició té com a objectiu principal identificar els diversos subgrups d'un mateix concepte, per tant, seria una contraposició d'un mateix substantiu. Mentre que la repetició consecutiva el seu objectiu principal és aportar més èmfasis en allò que vol transmetre.

# MARC PRÀCTIC

## 5. TÈCNiques PER LA RECOLLIDA DE DADES

En aquest marc pràctic es podrà observar la metodologia emprada per tal de realitzar aquest estudi. Convé ressaltar que és una investigació qualitativa, ja que es realitza una anàlisi per saber més sobre un tema específic. Concretament, les dades que s'analitzaran seran tres contes de tipologia inclusiva. Tanmateix, el paradigma al qual s'ha basat és interpretatiu. Aquest té com a finalitat descriure i comprendre diversos significats.

En definitiva, les tècniques utilitzades seran la fitxa d'anàlisi, per valorar els diversos ítems dels contes analitzats, i el qüestionari com a finalitat d'observar les diverses opinions de les mestres.

### 5.1. FITXA ANÀLISI

Una de les tècniques de recollida de dades en la qual ens basarem durant el projecte serà la fitxa d'anàlisi.

Aquesta segons Bowen (2009) les fitxes d'anàlisi són una investigació qualitativa perquè l'investigador interpreta els documents per tal de donar veu i sentit al tema d'avaluació. És per això que defineix tres tipus:

- Registres públics
- Documents personals
- Evidència física

En el nostre cas ens basarem en l'evidència física. Aquesta segons l'autor citat anteriorment és la qual s'analitzen objectes físics que s'han trobat en un entorn d'estudi. Així doncs, els nostres objectes són els tres contes que analitzarem en un entorn d'estudi.

A més a més, segons Bowen (2009) és una investigació qualitativa, ja que hi ha diferents tipus d'evidència. Aquests són:

- Semiòtica
- Anàlisi del discurs
- Anàlisi interpretatiu
- Anàlisi de conversació
- Teoria basada

En aquest aspecte, durant l'anàlisi ens basarem amb cadascun d'ells, ja que ens aporten informació essencial per la nostra recerca. La semiòtica ens ajuda a saber entendre missatges de textos visuals per les imatges dels contes. L'anàlisi del discurs ens aportarà informació de la comunicació que s'utilitza en les diverses tipologies de les lectures escollides. L'anàlisi interpretativa ens dona informació sobre els missatges que queden amagats per tant, veure aquells aspectes que no observem a simple vista durant la lectura dels contes. L'anàlisi de la conversació observa les interaccions que hi ha, per tant, en el nostre cas, observarem com els personatges parlen i actuen entre ells i elles. Per últim, la teoria basada es desenvoluparan les idees teòriques que s'han extret a partir de les dades obtingudes dels contes. (Bowen, G. A., 2009)

En el nostre cas i utilitzant el contingut de l'article Data Collection Methods for Evaluation: Document Review (2018), utilitzem aquesta tècnica per a desenvolupar altres eines de recollida de dades per l'avaluació. És a dir, utilitzem les fitxes d'anàlisi per a extreure uns resultats dels contes inclusivament i encaixar-los de forma que puguem extreure certs criteris en comú de la seva elaboració.

Abans d'elaborar la nostra fitxa d'anàlisi, vam seguir els vuit passos que argumenta O'Leary (2014). Aquest són els següents:

1. Crear una llista de documents per explorar. En el nostre cas hem escollit els tres contes: *Les quatre petites cantonades de no res*, *El cassó del Gerard* i *El conte dels tres lleons*.

2. Raonar com accedir al text tenint en compte les barreres lingüístiques o culturals. Aquest pas no ens ha aportat dificultat, ja que hem tingut facilitat per accedir als textos que volíem analitzar.
3. Reconèixer l'adreça. Les propostes que ens hem basat són de fonts oficials, per tant, l'adreça és fiable.
4. Desenvolupar habilitats adequades per a la investigació. En aquest punt, les habilitats que desenvoluparem seran: ser més observador i raonar tot allò que aparèixer en els contes analitzats, des de les imatges fins al text i altres aspectes.
5. Considerar importants les estratègies per tal d'assegurar la credibilitat. En aquest cas, tota la informació que hem elaborat en la fitxa era de fonts fiables i d'autors actuals.
6. Conèixer les dades que se cerquen. Les dades que utilitzem en tot moment sabem d'on provenen i de qui formen part, per tal d'obtenir una informació o resultats del tot coherent i fiable.
7. Considerar problemes ètics, com ara, documents confidencials. Aquest punt no ens ha aportat dificultats perquè els documents utilitzats eren accessible per a tothom.
8. Per últim, tenir un pla de còpia de seguretat. Aquest aspecte en tot moment l'hem seguit, ja que hem procurat tenir sempre tota la informació en format original i de còpia.

En finalitzar cadascun dels passos i aspectes argumentats anteriorment vam aconseguir elaborar una fitxa d'anàlisi. Aquesta es divideix en tres aspectes: les il·lustracions, l'estructura i el vocabulari més comú en els tres contes inclusivament escollits.

## 4.2. QÜESTIONARI

Pel que fa al qüestionari cal esmentar que és un instrument de recollida de dades a partir de preguntes o variables que es volen extreure de la investigació que estem realitzant. A més a més, un bon model ha de garantir els següents ítems, segons marca la Universitat de Barcelona (Anònim):

- Explicar correctament el que es vol investigar.
- Concretar acuradament les hipòtesis.
- Argumentar les variables que utilitzem.

Tanmateix, aquest ens aporta un ordre en l'estructura com també en què les preguntes es plantegin de la mateixa forma, i finalment, una anàlisi del recull de totes les dades.

Així doncs, per tal de començar a elaborar el nostre qüestionari primerament vam especificar què volíem investigar, concretament, saber què saben i quina importància dóna el professorat als contes inclusius. També, ens vam fer un seguit d'hipòtesis sobre allò que creiem que extrauríem en realitzar el qüestionari. Per últim, hem argumentat cadascuna de les variables que hem utilitzat al llarg del qüestionari.

No obstant a això, hi ha alguns objectius, els més rellevants són segons la Universitat de Barcelona:

- Passar l'objectiu que es té marcat en aquella investigació en forma de pregunta. En el nostre cas: *Què saben els i les mestres sobre els contes inclusius?*
- Tenir cura del disseny, l'estructura i l'aspecte del qüestionari, ja que ens pot aportar més bones informacions.
- Procurar que les preguntes estiguin ben ordenades, siguin del mateix nivell, forma i condicions. Aquest aspecte, el vam ordenar de forma progressiva on anàvem introduint diversos termes a partir de les preguntes que realitzàvem.
- Facilitar i agilitzar la recollida de dades.

A partir d'aquí segons la Universitat de Barcelona trobem diversos tipus de preguntes:

- **Exploratòries:** aquelles que ajunten els coneixements, actituds i opinions.
- **Concloents:** són les que reuneixen fets o motius.

En el nostre cas utilitzarem les preguntes exploratòries, ja que el nostre objectiu és saber el coneixement, les actituds i les opinions que els i les mestres tenen sobre aquesta tipologia de contes.

Tot seguit hi ha un conjunt de diversos tipus de qüestionaris, els no estructurats, els semi estructurats i els estructurats, segons argumenta Riera en els apunts acadèmics (2019):

- **No estructurats:** no hi ha una claredat amb els que es vol investigar i per tant, utilitzaran preguntes tancades.
- **Semi estructurades:** hi ha més diversitat de respostes i dóna la possibilitat de respondre més si es vol.
- **Estructurats:** són les de finalització i descriptives que ens ajuden a respondre amb facilitat i fer una bona recollida de les dades aconseguides.

En aquest sentit utilitzarem els semi estructurats, ja que la nostra finalitat és saber al màxim sobre què saben les mestres d'Educació Primària.

A partir d'aquí, és el moment en el qual tenim tota l'estructura del qüestionari i amb la teoria cercada podem crear-lo.

## 6. DISCUSSIÓ DE RESULTATS

En aquest apartat es desenvoluparà la discussió dels resultats, és a dir, compararem els resultats que hem extret de les fitxes d'anàlisi i dels qüestionaris, amb la teoria en la qual ens hem basat durant l'estudi.

Primerament, els contes analitzats han estat:

- Les quatre petites cantonades de no res (*PRIMERA PROPOSTA*)
- El cassó del Gerard (*SEGONA PROPOSTA*)
- El conte dels tres lleons (*TERCERA PROPOSTA*)

Fent referència a les característiques, concretament de les il·lustracions cal argumentar que l'autor Guigarro (2007: 24) explicita que les imatges representacionals acostumen a ser les més utilitzades en els contes. Per tant, en relació amb allò que hem analitzat, aquesta citació es compleix, ja que les tres propostes utilitzen aquesta categoria d'imatges (vegeu annex 1 per més informació).

D'altra banda, Guigarro (2007), també defensa que hi ha dos tipus dins les representacionals, aquestes són les conceptuals i les narratives. Dins de la recerca hem observat que en la primera i segona proposta apareixen les dues tipologies, però la més destacada és la narrativa. En canvi, en la tercera proposta només apareixen imatges narratives. Fent referència a la teoria, cal remarcar que l'autor anomenat anteriorment argumenta que les narratives són les més utilitzades en els contes, ja que et donen informació d'acció i reacció. Per tant, els contes inclusivament que hem analitzat majoritàriament ens representen moviments i mirades entre els personatges per tal de transmetre al lector una informació coherent o raonada.

A més a més, dins de les conceptuals hem vist que hi ha una coincidència. És a dir, aquesta tipologia d'imatges acostumen a aparèixer en moments semblants durant la lectura del conte. En el cas de la primera i la segona proposta que són les que tenen imatges conceptuals, cal esmentar que la seva comuna aparició majoritàriament és al principi de la història, ja que s'orienta al lector i en aquestes il·lustracions no hi ha acció ni reacció. Així i tot, també hi ha imatges conceptuals al final de la història per tal de concloure-la (vegeu annex 1 per més informació).

Dins la mateixa línia, Guigarro (2007) parla sobre les imatges interactives. Aquestes les justifica com les que transmeten una informació al lector. És a dir, hi ha un intercanvi de significats entre l'emissor i el receptor. En l'anàlisi hem observat que les tres propostes, l'objectiu principal és transmetre una informació al lector, per tant, afirmen tot allò que l'autor argumenta.

A més a més, Guigarro (2007) ens parla sobre les imatges composicionals, dins d'aquestes hi ha tres tipus diferents. Segons l'autor argumenta, aquesta tipologia analitza els elements de la imatge, el valor i la informació que es vol transmetre. En la recerca que s'ha realitzat totes i cadascuna de les imatges són composicionals, tot i això, varien en els diferents tipus que hi ha: estructura d'informació nova o coneguda, una variable ideal o real i una estructura de marge o centre.

Segons si la informació és nova o coneguda, cal destacar que en la primera proposta aquesta és nova, ja que aporta una informació que no és coneguda pel lector al qual va encaminat (vegeu annex 1 per més informació).

Per contra, en la segona proposta la informació que proporcionen és coneguda perquè el lector coneix el tema al qual tracta i és del tot proper (vegeu annex 1 per més informació).

En canvi, en la tercera proposta, hi apareixen dues històries, la primera ens aporta una informació coneguda, però en la segona història és nova perquè el contingut és innovador pel lector (vegeu annex 1 per més informació).

L'altre aspecte és la variable ideal o real que segons Guigarro (2007) la ideal és aquella que vol relatar un fet però a partir d'imatges que no són reals. En canvi la real és un fet apropiat del dia a dia dels infants. Així doncs, en la primera proposta és ideal, ja que la representació és a partir de rodones i quadrats. La segona proposta és real perquè representa el dia a dia d'un infant. Per contra, en la tercera proposta ens apareixen les dues modalitats, ja que en la primera història apareix una família per tant, és real; però en la segona és ideal perquè apareixen personatges animals (vegeu annex 1 per més informació).



Per tant, segons si la informació és nova o coneguda; i si la variable és ideal o real, en els contes inclusius no hi ha una tipologia en concret perquè tot depèn de la intencionalitat que l'autor del conte vulgui proporcionar al lector al qual va encaminat.

Per últim, dins de les composicionals trobem l'estructura segons si està situada en el marge o al centre. Convé ressaltar que en les tres propostes l'estructura de les imatges està situada al centre (vegeu annex 1 per més informació). Com molt bé argumenta Guigarro (2007) l'estructura central ens permet poder tenir una visió de tota l'escena representada.

No obstant a això, apareix un altre terme, les vies comunicatives. Duran (2009) argumenta que aquestes aporten la informació que l'autor del conte ens vol transmetre. Cal destacar que les tres propostes imparteixen la via empàtica afectiva. Aquesta captiva al lector, ja que la imatge acostuma a proporcionar-li tendresa. A més a més, ressalta que és la més comuna en les lectures infantils. Per tant, en l'anàlisi hem observat que en les tres tipologies de contes inclusius tenen com a característica essencial la via comunicativa empàtica afectiva, ja que la funcionalitat de les il·lustracions és captivar al lector i crear un vincle.

Un altre punt és l'estructura, és a dir, les característiques dels personatges, els paradigmes que estableixen i el tipus de rol que han de realitzar durant la història (Lluch, 2003, p. 67).

Fent referència als paradigmes que estableix Lluch (2003) defensa que hi ha tres tipus, però cadascun d'ells en té un d'oposat. Així doncs, el més comú que hem observat en les tres propostes són els personatges estàtics que aquests representen el mateix durant tota la trama. Per tant, aquests no varien, és a dir, el seu rol i la seva forma de ser sempre és la mateixa des de l'inici fins al final. Tanmateix, en la segona proposta hi ha un personatge que és dinàmic, ja que hi ha un canvi en la seva forma de ser durant la història. En aquesta proposta apareixen dos personatges oposats per tal de proporcionar al lector un contrast (vegeu annex 1 per més informació).

D'altra banda, el mateix autor argumenta que hi ha personatges plans i rodons, els plans són els que segueixen una mateixa idea al llarg de la trama; com és el cas de la segona i tercera història, és a dir hi ha el personatge de la Dona (segona proposta), la Maria, el primer i el segon lleó (tercera proposta) que no canvien el seu rol ni el seu objectiu, per tant, el lector no es sorprèn en la seva forma de ser.

En canvi, els rodons canvien perquè exposen les capacitats o complexitats amagades per tal de sorprendre el lector com és en el cas de la primera proposta que tots els personatges sorprenden el lector, ja que hi ha un canvi en la seva forma de ser i sobretot envers el seu pensament. A més, en la segona hi ha el Gerard i en el tercer hi ha el Marc, els dos canvien i exposen una nova forma de ser que captiva i deixa sorprès al lector (vegeu annex 1 per més informació).

Finalment, la forma d'actuar dels personatges, és a dir, si actuen de forma individual o col·lectiva (Lluch, 2003). En la primera història trobem les rodones que actuen de forma col·lectiva com a un mateix personatge. En canvi, el quadrat actua de forma individual per si mateix. En la segona i la tercera proposta només apareixen personatges individuals els quals només actuen per ells mateixos, per tant, creen una única persona.

Un altre punt és sobre els rols que desenvolupen cadascun dels personatges que apareixen durant el conte. Segons Lluch (2003) argumenta que hi ha sis tipologies diverses de personatges: protagonista, antagonista, objecte, destinatari, beneficiari i l'ajudant del protagonista.

En les tres propostes hem observat que hi ha un protagonista que aquest segons Lluch (2003) justifica que la trama sempre girarà al seu voltant. És a dir, totes i cadascuna de les accions i reaccions que passin durant la lectura aniran encaminades cap a ell o ella, ja que és el principal de la història. Així doncs, amb els tres protagonistes de les propostes que hem analitzat hem pogut afirmar la citació que realitza l'autora sobre com han de ser.

A més a més, en la primera i la tercera proposta apareixen els antagonistes que aquest segons Lluch (2003) són els que representen o actuen de forma contrària al protagonista. Aquest actua com el personatge oposat al protagonista. En la primera història hem observat que les rodones són d'aquesta tipologia, ja que actuen contràriament al quadrat. En la tercera història ho són la Maria, el primer i el segon lleó, ja que són el pol oposat del protagonista principal (vegeu annex 1 per més informació).

Per últim, en la segona proposta apareix un personatge que actua com ajudant del protagonista, en aquest cas és la Dona, ja que facilita i ajuda al Gerard a poder ser com els altres. Així doncs, Lluch (2003) defineix aquest rol com el personatge que facilita les necessitats del protagonista, és a dir, com hem argumentat anteriorment proporcionar ajuda al protagonista. En la tercera proposta, en canvi, apareix el rol

del destinatari que aquest segons l'autora citada anteriorment és el personatge que té una gran influència amb l'objecte. Per tant, en aquest cas el rol el desenvolupa el pare perquè té un cert domini sobre l'objecte principal del conte, que en aquest cas és la pinça que la Maria té a dins la bossa rosa.

Tanmateix, hem observat que entre els protagonistes de la segona i la tercera proposta comparteixen certs aspectes en comú. En la segona història trobem de protagonista el Gerard que és un nen amb diversitat funcional que per tal de superar el seu dia a dia ha de passar certs obstacles. Per contra, en la tercera proposta trobem el Marc que és un infant juganer i gelós.

Primerament, fent referència als paradigmes, concretament si són estàtics o dinàmics. Els dos personatges són dinàmics perquè canvien la seva forma de ser o de pensar per tal de sorprendre el lector.

Seguidament segons si són plans o rodons, tant el Marc com el Gerard són rodons perquè al llarg de la història sorprenden el lector a partir dels seus canvis, les seves capacitats exposades i també, de les complexitats. En el cas del Gerard podem observar les capacitats que queden amagades darrere del cassó. Mentre que amb el Marc podem observar els canvis de pensament que realitza en veure que hi ha gegants i persones de totes menes; i tots i totes són iguals.

A més a més, els dos personatges actuen de forma individual durant tota la trama i són els protagonistes, és a dir, els principals i els quals la història gira sobre ells.

Pel que fa al vocabulari dels contes, primerament les parts analitzades van ser els mots (repeticions) i el tipus de narració, si és explicat, transposat o directe.

Primerament, en la repetició dels mots cal esmentar que segons Cuenca (2007) hi ha repeticions consecutives i coordinades. En les tres propostes dels contes només hem obtingut repeticions consecutives, ja que aquestes com molt bé justifica l'autora són per donar èmfasis i proporcionar una lectura més amena al lector al qual va encaminat, com és en el cas dels tres contes analitzats (vegeu annex 1 per més informació).

En aquest aspecte, cal destacar que les paraules que tenen en comú les tres propostes són "no", i en la primera i segona proposta el mot "diferent" (vegeu annex 1 per més informació). Aquest fet ens ha impactat, ja que els mots més consecutius tenen un caràcter negatiu. Per tant, en els contes inclusivament els mots que utilitzen tenen una connotació negativa, per tal de proporcionar una experiència

difícil o diferent, i alhora fer obrir els ulls del lector de què tots i totes som diferents.

Per últim, en relació amb la narració del discurs, cal destacar que segons Lluch (2003) hi ha tres tipus: l'explicat, el transposat i el directe. S'ha de tenir en compte que els resultats obtinguts de l'anàlisi ens han proporcionat que en la primera i la tercera proposta el discurs és directe. Aquest fet s'afirma a partir de la teoria que justifica Lluch (2003), ja que argumenta que el narrador utilitza aquesta tipologia per poder cedir la paraula al protagonista en certs moments de la història. Així doncs, aquest fet el podem observar en aquestes frases:

### ***PRIMERA PROPOSTA***

“Aleshores, t'haurem de tallar les cantonades!” – diuen els Petits Rodons

### ***TERCERA PROPOSTA***

El lleó, que ho va veure, li va dir:

- Si vols et dono aquesta pinta i ja veuràs com et deixa els cabells tan bonics com els meus.

Per tant, a partir de les frases que apareixen a la lectura podem afirmar que és una narració directa en la qual el narrador cedeix la paraula al personatge.

No obstant a això, en la segona proposta, el tipus de narració és explicat. Aquest segons Lluch (2003) és el qual el narrador ens explica allò que els personatges ens volen proporcionar. Per tant, aquest fet el podem afirmar a partir de la frase del conte següent:

### ***SEGONA PROPOSTA***

Un dia, ja no pot més, i decideix amagar-se.

La frase ens ho afirma, ja que podem observar que el protagonista no parla, sinó que ho fa el narrador per ell.

Respecte al qüestionari passat a les mestres, sobre la importància dels contes inclusius a les aules d'Educació Primària. Els resultats sobre el coneixement del terme conte inclusiu, han marcat que expliquen als infants les diferències, les diversitats i els valors, com ara, el respecte i la igualtat (vegeu annex 2 per més informació).

Segons Ibáñez (2006) els contes són narracions breus en les quals apareixen situacions del dia a dia dels infants, per tal de fer-los reflexionar a partir de certs valors, com ara el respecte i la igualtat.

Un altre aspecte era sobre els valors que transmeten els contes. Els més comuns que van argumentar les mestres van ser: empatia, diversitat, amistat, solidaritat, estima, cooperació, respecte, autoestima, igualtat, participació i confiança (vegeu annex 2 per més informació).

Fent referència als resultats i segons afirma López (2006), els contes són les eines més poderoses per tal de transmetre valors als infants, al mateix temps afegeix que tenen com a funcionalitat donar plaer, imaginació i creativitat.

Finalment, les mestres van valorar el grau de satisfacció que tenien en relació amb els contes inclusius. La mitjana del seu plaer (de l'1 al 10) va ser d'un 9,4. Així doncs, les mestres estan satisfets amb aquesta tipologia de contes, ja que consideren que aporten valors i coneixements importants pels dia a dia dels infants que assisteixen a les seves aules (vegeu annex 2 per més informació).

## 7. CONCLUSIONS

En l'apartat final, es farà un breu resum del nostre estudi. Així doncs, resumirem els resultats més importants que hem trobat en realitzar l'anàlisi.

Cal remarcar que es van marcar uns objectius en iniciar l'estudi. Aquests eren analitzar les característiques que tenen els contes inclusius i saber la importància que dóna el professorat a aquesta tipologia de recurs educatiu.

Primerament, en les il·lustracions s'ha trobat que totes i cadascuna d'elles són representacionals, ja que representen una part de la realitat. Alhora, hi ha les conceptuals i les narratives que en les tres propostes s'ha observat que n'hi ha més de narratives perquè aquestes representen accions i reaccions que aporten informació al lector. També, hi ha imatges conceptuals però solament en la primera i la segona proposta. Aquí, s'ha trobat una coincidència conceptual, ja que aquesta tipologia d'imatges són presents al principi i al final de la història per tal de situar o ressituar altre cop al lector.

Dins de les il·lustracions, en el concepte d'interactivitat, cal destacar que en les tres propostes analitzades les imatges transmeten en tot moment una informació. Tanmateix, hi ha les imatges composicionals. Aquestes apareixen, també, en les tres propostes, ja que totes les imatges les podem analitzar per tal d'ampliar la informació. En relació amb els diferents tipus que hi ha, segons si la informació és nova o coneguda, si la variable és ideal o real, i si l'estructura està en el marge o al centre. La idea central és que en els contes inclusius no hi ha una tipologia concreta, ja que tot dependrà de la intencionalitat que l'autor vulgui transmetre al lector. Així i tot, en l'estructura segons si està al marge o al centre; aquí s'ha observat que sempre està situat al centre perquè així el lector té una visió central i clara d'allò que es vol transmetre.

A més a més, dins les il·lustracions apareixen les vies comunicatives per tal de proporcionar la informació que l'autor vol transmetre. D'aquestes hi ha diversos tipus, però en les tres propostes analitzades únicament apareix la via comunicativa empàtica afectiva. Aquesta captiva al lector a partir de les imatges, és a dir, les imatges dels contes aporten tendresa al lector.

Pel que fa a l'estructura dels personatges, en concret els paradigmes, que són la forma en què actuen els personatges. Hi ha diversos tipus, però els més comuns que s'han analitzat en les tres propostes i els quals coincideixen en certs aspectes són els personatges estàtics que són els quals apareixen més en les històries, ja que la seva forma de ser sempre és la mateixa. Així i tot, en la segona i la tercera proposta s'ha trobat que el protagonista era dinàmic, ja que sorprèn el lector a partir de canvis d'actituds o de formes de ser que realitza al llarg de la història.

Tanmateix, hi ha els personatges plans o rodons, en aquest aspecte cal ressaltar que la varietat és molt similar en les propostes analitzades. Així doncs, en els contes inclusivament trobem personatges tant rodons com plans perquè hi ha que persegueixen un objectiu per tal de canviar i d'altres que constantment segueixen el mateix.

D'altra banda, també hi ha personatges que actuen de forma individual i d'altres col·lectivament. En aquest aspecte, s'ha observat que hi ha més personatges que actuen de forma individual que no pas col·lectivament.

Altrament dins de l'estructura hi ha un seguit de rols que els personatges estableixen durant la trama. En els tres contes s'han trobat protagonistes, antagonistes, ajudants del protagonista i destinatari. Fent referència als protagonistes de la segona i la tercera proposta, concretament, el Gerard (segona proposta) i el Marc (tercera proposta) s'ha observat que segueixen en certs moments un mateix patró. Els dos protagonistes actuen amb el paradigma de personatges rodons i de forma individual. En contra, el Gerard és un personatge dinàmic, ja que canvia durant la història, i en canvi, en Marc és un personatge estàtic perquè tant al principi com al final de la història és el mateix. Així i tot, tenen moltes parts en comú com a protagonistes de les dues històries.

Sobre el vocabulari que utilitzen els contes inclusivament, concretament en les repeticions dels mots, els resultats han aportat que totes elles són consecutives perquè volen donar més èmfasi allò al qual es vol dir. A més, les paraules que es reproduïxen constantment són el "no" i en relació amb la primera i la segona proposta és "diferent". Aquest fet ens aporta una connotació negativa en els mots més repetits dels contes inclusivament. Per tant, considerem que les utilitzen per a aportar informacions o situacions difícils per tal d'ajudar al lector a posar-se a la pell del protagonista.

Dins del vocabulari trobem el tipus de narració, és a dir, el tipus de discurs que l'escriptor ha utilitzat. En la primera i la tercera proposta s'utilitza el discurs directe que és el qual el narrador cedeix la paraula al protagonista. En canvi, en la segona proposta el discurs és explicat perquè el protagonista no parla, sinó que ho fa el narrador per ell o ella. Així doncs, en els contes inclusius no s'ha trobat cap tipologia en concret de narració però els més comuns es pot afirmar que són el discurs directe i l'explicat, ja que aquestes dues tipologies ens aporten la informació necessària per a poder entendre la història que ens volen transmetre.

Respecte al qüestionari passat a les mestres sobre què saben i què opinen dels contes inclusius, en relació amb el seu coneixement; totes van respondre que els contes inclusius són històries que expliquen els nens i les nenes les diferències que hi ha, però al mateix temps els ensenyen valors com ara, el respecte i la igualtat entre ells i elles. A més a més, s'ha pogut extreure que els valors que transmeten aquesta tipologia de contes, segons les mestres són: empatia, diversitat, amicitat, solidaritat, estima, cooperació, respecte, autoestima, igualtat, participació i confiança. Altrament, el seu grau de satisfacció en relació amb els contes inclusius cal ressaltar que és d'excel·lent satisfacció, ja que consideren que és un recurs del tot educatiu i enriquidor pels nens i les nenes de totes les edats que formen part de l'Educació.

Per tal de concloure, convé ressaltar que els contes inclusius no segueixen estrictament un únic criteri, però en certs aspectes, argumentats anteriorment, sí que segueixen una mateixa tipologia. Aquest fet es dona perquè l'objectiu principal d'aquesta tipologia de contes és captivar i obrir els ulls, però també, la ment de tota mena de lector, tant petits com grans. És per això que coincideixen en certs aspectes, ja que persegueixen un mateix objectiu. Per últim, pel que fa als objectius considerem que en gran part han estat assolits amb certa satisfacció, ja que s'han pogut extreure uns resultats als qualsensem que són coherents i rellevants pel nostre estudi.



## 8. BIBLIOGRAFIA

Anònim. (2018). Data Collection Methods for Evaluation: Document Review, 18. Consultat 10 abril 2020, des de <https://www.cdc.gov/healthyouth/evaluation/pdf/brief18.pdf>

Anònim. Disseny de la investigació (II): *El qüestionari*. [Apunts acadèmics]. Universitat de Barcelona.

Bettelheim, B., Furió, S., i Grijalbo, C. (1975). *Psicoanálisis de los cuentos de hadas*.

Bowen, G. A. (2009). Document analysis as a qualitative research method.

Canals, M., i Cerdà, M. (2009). *El conte del tres lleons: Valorem la diversitat*. Barcelona: Editorial Salvatella.

Canals, M. (2018). *Literatura infantil y emociones: una aproximación a las estructuras narrativas*. Consultat 4 maig 2020, des de <https://www.edizionianicia.it/docs/RP/207-2018/02-%20Canals%20Botines%20%2837-44%29.pdf>

Carrier, I. (2009). *El cassó del Gerard*. Barcelona: Editorial Juventud.

Castaño, A. M. (2013). *Los cuentos como generadores de actitudes y comportamientos Instituto Andaluz de la Mujer*.

Cuenca, M. J. (2007). Repetició consecutiva i idiomàticitat. *Zeitschrift für Katalanistik*, 20.

Dallari, M., Testi in testa. *Parole e immagini per educare conoscenze e competenze narrative*, Trento, Erickson, 2012.

Duran, T. (2009). Eines per a l'anàlisi de la il·lustració. *Caplletra*. (46), 219-236.

Echeita, G., & Duk, C. (2008). *REICE - Revista Electrónica Iberoamericana sobre Calidad, Eficacia y Cambio en Educación 2008, Vol. 6, No. 2. 6(2)*.

Erro, A. (2000). La ilustración en la literatura infantil.

Gema, C., Seron, F. (2010). *El cuento como recurso didáctico*. 1–9.

Gonz, I. (2015). *El valor de los cuentos infantiles como recurso para trabajar la transversalidad en las aulas . The value of fairytales like resource to work the cross-sectional content in the classrooms. February.*

Guijarro, J., i Sanz, M. J. (2007). La interacción texto/imagen en el cuento ilustrado. Un análisis multimodal. *Ocnos: Revista de estudios sobre lectura*, (3), 21-38.

Ibáñez, C. (2006). El proyecto de Educación Infantil y su práctica en el aula, Muralla, Madrid

Infante, M. (2010). *Desafíos a la formación docente: inclusión educativa*. 287–297.

Lepri, C., i Canals, M. (2018). Lionni's little blue and little yellow: the joy of the encounter. *Revista Internacional de Culturas y Literaturas*, 21, 164-173.

Lluch, G. (2003). Análisis de narrativas infantiles y juveniles (No. 7). Univ de Castilla La Mancha.

MINEDUC (2005). Política Nacional de Educación Especial: Nuestro compromiso con la diversidad. Consultat el 2 abril 2020, des de <https://especial.mineduc.cl/wp-content/uploads/sites/31/2016/08/POLITICAEDUCESP.pdf>

O'Leary, Z. (2014). The essential guide to doing your research project (2nd ed.)

Quintero, M.P. (2005). Érase una vez... un cuento. *Revista Digital de Investigación y Educación*.

Riera, G. (2019). La recerca. Tipus, tècniques i instruments. [Apunts acadèmics]. UVic – UCCMoodle.

Ruiller, J. (2004). *Les quatre petites cantonades de no res* (5na ed.). Barcelona: Editorial Juventud.

Stainback, S. B. (2001). *L'educació inclusiva: definició, context i motius*. 5, 18–25.


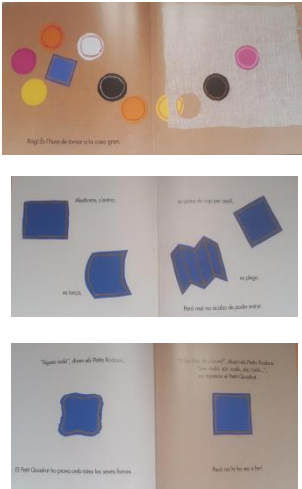
UNESCO. Overcoming exclusion through inclusive approaches in education. A challenge and a vision. París: UNESCO.

# **ANNEXOS**

# **ANNEX 1**

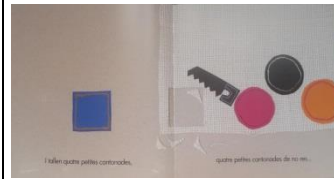
# IL·LUSTRACIONS

## PRIMERA PROPOSTA: *LES QUATRE PETITES CANTONADES DEL NO RES*

REPRESENTACIONALS		INTERACTIVES	COMPOSICIONALS		
CONCEPTUAL	NARRATIVA	<p>Totes i cadascuna de les il·lustracions que apareixen en el conte ens transmeten un missatge. És a dir, l'autor comunica un missatge al lector.</p>	ESTRUCTURA D'INFORMACIÓ CONEGUDA O NOVA	VARIABLE IDEAL O REAL	ESTRUCTURA DEL CENTRE O MARGE
			<p>La informació que proporcionen al principi és nova, però durant la lectura la informació segueix sent sempre la mateixa.</p>	<p>És una variable ideal, ja que els personatges són figures geomètriques. Però alhora ens està transmetent una realitat de les aules dels infants.</p>	<p>L'estructura que tenen totes les imatges són en el centre, ja que estan posicionades de forma en què a simple vista el lector observi tota la il·lustració.</p>



Aquestes imatges són representacionals perquè a partir de figures rodones i quadrades ens representen la realitat d'una aula amb infants. Així doncs, és conceptual perquè no apareixen agrupacions ni moviments.



Aquestes il·lustracions són representacionals perquè ens representen una realitat propera a la dels infants al qual va encaminada la lectura. Per tant, és narrativa perquè en les imatges es poden veure situacions de moviment, és a dir, d'acció i certs moments de canvi.

Per tant, en representen  
una escena de forma  
general i intemporal.


--	--	--	--	--



# IL·LUSTRACIONS

PRIMERA PROPOSTA: *LES QUATRE PETITES CANTONADES DEL NO RES*

## VIES COMUNICATIVES

EIX 1		EIX 2		EIX 3	
Senyalètica	Semiològica	Docuemntal	Subjectiva	EMPATIA AFECTIVA	EMPATIA ENGINYOSA
				<p>En aquest cas, utilitzen la via empatia afectiva, ja que les il·lustracions són simples i properes al món infantil.</p> 	






Com molt bé podem observar en la imatge exposada, està formada per formes geomètriques que captiven a l'infant i busquen la complicitat afectiva per tal de poder aportar el missatge principal de la història.

En la següent il·lustració, també garanteix tots els aspectes que s'han citat anteriorment. Alhora, ens presenten una figures i unes tonalitats que són properes al lector i creant així, una il·lustració més tendra a la vista de l'infant.



# IL·LUSTRACIONS

## SEGONA PROPOSTA: *EL CASSÓ DEL GERARD*

REPRESENTACIONALS		INTERACTIVES	COMPOSICIONALS		
CONCEPTUAL	NARRATIVA	Totes i cadascuna de les il·lustracions que apareixen en el conte ens transmeten un missatge. És a dir, l'autor comunica un missatge al lector.	ESTRUCTURA D'INFORMACIÓ CONEGUDA O NOVA	VARIABLE IDEAL O REAL	ESTRUCTURA DEL CENTRE O MARGE
 <p>Crrr...</p> <p>El Gerard sempre arrossega un cassó al seu darrere.</p>  <p>Estàs bé?</p> <p>És molt sensible.</p>	 <p>po!</p> <p>Li va caure al damunt un dia... no se sap ben bé per què.</p>  <p>A causa d'aquest cassó, el Gerard ja no és ben bé com els altres.</p>  <p>Bon dia!</p> <p>Necessita molt d'afecte.</p>	<p>La informació que ens proporciona és coneguda, ja que la situació que ens plantejen pot donar-se en la vida de l'infant, o com a adult.</p>	<p>La variable que ens transmeten és real perquè és a partir de personatges humans, per tant, s'aproxima a la realitat que viuen els infants.</p>	<p>L'estructura que tenen totes les imatges són en el centre, ja que estan posicionades de forma en què a simple vista el lector pot observar tota la il·lustració.</p>	



Un dia, ja no pot més,  
i decideix amagar-se.

I està amagat  
molt de temps.



Poc a poc,  
les persones l'oblidem...

... i no li pregunten res  
ni li fan cas.

Les següents  
il·lustracions són  
representacionals,  
ja que ens aporten  
una informació de  
la realitat.

Tanmateix, són  
conceptuals perquè  
no hi ha moviment,  
sinó que  
representen de  
forma general i  
intemporal.



Li encanta escoltar música.

Té un munt de qualitats.



Però sovint, la gent no veu  
més enllà del casó que  
arrossega pertot arreu.

Ho troben estrany...



... i fins i tot inquietant.



A més, el seu casó  
li complica la vida.

S'encalla pertot arreu...



Poques persones  
se'n adonen que el Gerard

ha de fer dues vegades  
més esforços que els  
altres per arribar-hi.



Al Gerard li agradaria molt defensar el casó, però és impossible.



Però les coses no són tan senzilles, afortunadament...



Hi ha persones extraordinàries.



Hi ha persones extraordinàries.

Hi ha pros amb toquen una... per tenir ganes de beure El cap del casó.



Li mostra els seus punts forts.



Dada a expressar les seves pors. Troba que té molt de talent.



El casid encara té els pors ara és més discret...  
... i obrense un espai per a altres!



El Gerard finalment pot jugar amb els altres.



Tot i així... el Gerard segueix sent el mateix.

Aquestes il·lustracions són representacionals perquè ens representen una realitat propera a la dels infants al qual va encaminada la lectura.

	<p>Per tant, és narrativa perquè en les imatges es poden veure situacions de moviment, és a dir, d'acció i certs moments de canvi.</p>				
--	--	--	--	--	--

# IL·LUSTRACIONS

## SEGONA PROPOSTA: *EL CASSÓ DEL GERARD*

### VIES COMUNICATIVES

EIX 1		EIX 2		EIX 3	
Senyalètica	Semiològica	Documental	Subjectiva	Empatia Afectiva	Empatia Enginyosa
				<p>Les il·lustracions que ens presenta aquest conte són elaborades, ja que ens representen uns personatges amb les seves característiques físiques. Alhora, són dolces i criden l'atenció al públic infantil que és el qual va encaminat.</p> <p>Aquest fet el podem explicar a partir de la imatge següent:</p>	





Necessita molt d'afecte.

La imatge ens representa molt bé els personatges per tal que el lector es pugui fer una idea de com són i captivar-lo.

Pel que fa a la complicitat afectiva, cal remarcar que en aquesta història es veuen reflectides moltes emocions i és a partir de la il·lustració la qual ens permet diferenciar-les. En aquesta il·lustració ho podreu observar a partir de les expressions facials que realitza el personatge principal:



Al Gerard li agradaria molt desfer-se del cassó, però és impossible.

# IL·LUSTRACIONS

## TERCERA PROPOSTA: *EL CONTE DELS TRES LLEONS*

REPRESENTACIONALS		INTERACTIVES	COMPOSICIONALS		
<b>CONCEPTUAL</b>	<b>NARRATIVA</b>	Totes i cadascuna de les il·lustracions que apareixen en el conte ens transmeten un missatge. És a dir, l'autor comunica un missatge al lector.	<b>ESTRUCTURA D'INFORMACIÓ CONEGUDA O NOVA</b>	<b>VARIABLE IDEAL O REAL</b>	<b>ESTRUCTURA DEL CENTRE O MARGE</b>
	En aquest conte totes les il·lustracions són representacionals, ja que ens presenten una realitat del dia a dia. A més a més, són narratives perquè en les imatges es poden veure situacions de moviment, és a dir, d'acció, i també, de mirades (reacció).		En la primera història la informació que rebem és coneguda, ja que és molt propera al dia a dia dels infants.	La primera història és una variable real perquè ens transmeten a patir de personatges humans un problema que molts infants han pogut	L'estructura que tenen totes les imatges són en el centre, ja que estan posicionades de forma en què a simple vista el lector observar tota la il·lustració, i

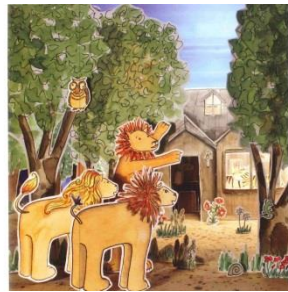
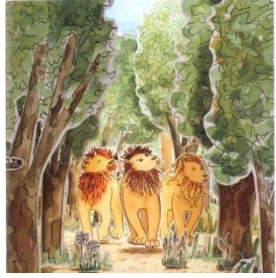
Així doncs, mostrarem algunes de les il·lustracions per tal d'afirmar el què s'ha dit anteriorment.

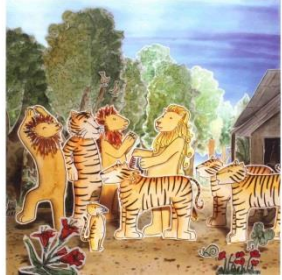


D'altra banda, en la segona història dels animals la informació és nova perquè ens proporciona un missatge a partir d'animals. Però al llarg de la trama la informació sempre és la mateixa.

En canvi, en la segona història concretament seria ideal perquè és a partir de personatges animals que ens transmeten una situació que pot desenvolupar-se entre els infants.

ahora pugui rellegir la història tot observant la imatge que ho defineix més clarament.





## IL·LUSTRACIONS

TERCERA PROPOSTA: *EL CONTE DELS TRES LLEONS*

### VIES COMUNICATIVES

EIX 1		EIX 2		EIX 3	
Senyalètica	Semiològica	Docuemntal	Subjectiva	EMPATIA AFECTIVA	EMPATIA ENGINYOSA
				<p>Aquesta proposta està encaminada cap a la via empatia afectiva, ja que l'objectiu principal és captivar a l'infant a partir de les imatges, però alhora que sigui capaç de poder comprendre el missatge que el conte transmet.</p>	

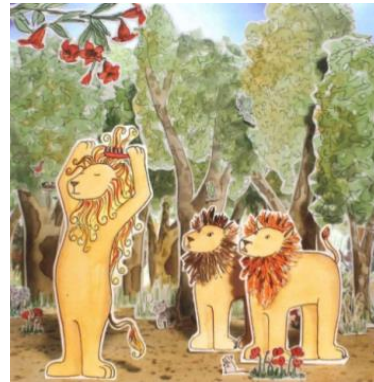
Així doncs, les il·lustracions són complexes perquè representen cadascuna de les característiques dels personatges. També, l'entorn el qual passa la història està molt ben il·lustrat. Aquests fets ajuden a captivar l'atenció del lector i també, les imatges són tendres i adients pel món infantil.

En la primera història, es compleixen cadascuna de les característiques que s'han anomenat anteriorment. La següent imatge ens ho verifica:



Per tant, les imatges tant dels personatges com de l'entorn ens atrauen als infants.

Fent referència a la segona història, cal esmentar que també compleix amb totes les característiques que s'han argumentat. La il·lustració ens ho afirma:





# ESTRUCTURA

## PRIMERA PROPOSTA: *LES QUATRE PETITES CANTONADES DE NO RES*

CARACTERÍSTIQUES DELS PERSONATGES		PARADIGMES		ROLS	
<b>Nombre de personatges</b>	10 (un quadrat i nou rodones).	<b>ESTÀTIC</b>	<b>DINÀMIC</b>	<b>PROTAGONISTA</b>	<b>Quadrat</b> La història gira sempre sobre ell.
<b>Nom propi</b>	El Petit Quadrat i les Petites Rodones.	Tant les rodones com el quadrat actuen com a personatges estàtics, ja que no canvien els seus atributs durant la trama.		<b>ANTAGONISTA</b>	<b>Rodones</b> Aquestes representen el contrari que el Quadrat.

<b>Persones, objectes o animals</b>	Objectes, concretament figures de rodones i un quadrat.	<b>PLA</b>	<b>RODO</b>	<b>OBJECTE</b>	
<b>Atributs físics i psicològics</b>	<p>El <b>quadrat</b> pel que fa als atributs físics, és una figura de quatre costats iguals i de color blau. En canvi, en els atributs psicològics cal esmentar que és amigable, diferents i té una certa presència de frustració en si mateix.</p> <p>Tanmateix, les <b>rodones</b> en els atributs físics, són figures en forma de cercles i n'hi ha de color groc, rosa, taronja, blanc i negre. Mentre que en els atributs psicològics són amigables, empàtics perquè comprenen al quadrat i intenten buscar solucions, per tant, també són resolutius.</p>		Tant les rodones com el quadrat actuen com a personatges rodons perquè durant la història tenen una idea, una virtut i algun defecte depenen de la mirada que hi reflecteixis.	<b>DESTINATARI</b>	

<p><b>Presència en solitari o en companyia</b></p>	<p>Els personatges actuen en companyia perquè durant tota la història apareixen junts.</p>	<p><b>INDIVIDUAL</b></p>	<p><b>COL·LECTIU</b></p>	<p><b>BENEFICIARI</b></p>	
<p><b>Apareix freqüentment o en moments més importants</b></p>	<p>La seva aparició, tant de les rodones com del quadrat, és de forma freqüent durant tot el relat.</p>	<p>El quadrat actua individualment perquè apareix sol en molts intents de la història.</p>	<p>Les rodones actuen col·lectivament, ja que en tot el relat actuen en grup, però alhora com un de sol.</p>	<p><b>AJUDANT DEL PROTAGONISTA</b></p>	

# ESTRUCTURA

## SEGONA PROPOSTA: *EL CASSÓ DEL GERARD*

CARACTERÍSTIQUES DELS PERSONATGES		PARADIGMES		ROLS	
<b>Nombre de personatges</b>	Durant la història apareixen 5 personatges, però els principals en són dos.	<b>ESTÀTIC</b>	<b>DINÀMIC</b>	<b>PROTAGONISTA</b>	El Gerard és el protagonista perquè la història gira sobre ell.
<b>Nom propi</b>	Gerard i una dona que té atribuït un nom, per tant l'anomenarem "Dona".	El personatge de la Dona és estàtic, ja que no canvia en tota la trama.	El Gerard és dinàmic perquè hi ha un canvi en ell al llarg de la història.	<b>ANTAGONISTA</b>	
<b>Persones, objectes o animals</b>	Persones	<b>PLA</b>	<b>RODO</b>	<b>OBJECTE</b>	
<b>Atributs físics i psicològics</b>	El Gerard és un nen que psicològicament necessita	La Dona, ja que la seva	El Gerard és un personatge rodó	<b>DESTINATARI</b>	

	<p>molt d'afecte, és sensible, constant i a vegades presenta certa frustració. Físicament és un infant estàndard, però constantment arrossega un cassó que el porta lligat sempre amb ell. Per tant, aquest fet és el qual el fa ser diferents dels seus companys i companyes.</p> <p>Fent referència a la Dona, cal esmentar que psicològicament és empàtica, observadora, afectuosa i constant. Per tant, físicament és una dona de mitjana edat amb la cara rodona i molt sociable.</p>	<p>idea principal i única és ajudar i ensenyar a l'infant a viure amb les seves diferències.</p>	<p>perquè sorprèn el lector amb les seves capacitats i complexitats durant tota la trama. És a dir, dels canvis que crea en ell mateix per superar els obstacles que la vida li presenta.</p>		
<b>Presència en solitari o en companyia</b>	<p>Els dos personatges esmentats anteriorment, apareixen en la història de forma solitària.</p>	<b>INDIVIDUAL</b>	<b>COL·LECTIU</b>	<b>BENEFICIARI</b>	
<b>Apareix freqüentment o en moments més importants</b>	<p>El Gerard apareix freqüentment durant tot el conte. Mentre que la Dona</p>	Tant en Gerard com la		<b>AJUDANT DEL PROTAGONISTA</b>	<p>La Dona exerceix aquest rol, ja que constantment facilita</p>

	només apareix en els moments més importants de la història.	Dona actuen de forma individual, ja que en tot moment representen un únic personatge en solitari.			les necessitats que té el protagonista, en aquest cas, el Gerard.
--	---	---	--	--	---

# ESTRUCTURA

## TERCERA PROPOSTA: *EL CONTE DELS TRES LLEONS*

CARACTERÍSTIQUES DELS PERSONATGES		PARADIGMES		ROLS	
<b>Nombre de personatges</b>	En total apareixen onze personatges, ja que és un conte en el qual apareixen dues històries alhora.	<b>ESTÀTIC</b>	<b>DINÀMIC</b>	<b>PROTAGONISTA</b>	El Marc i el tercer lleó són els protagonistes perquè les dues històries giren sobre ells.
<b>Nom propi</b>	A la primera història hi ha en Marc, la Maria i el seu pare. Mentre que a la segona història apareixen els tres germans lleons i la família dels cinc tigres (aquests no els analitzarem, ja que no ens proporcionen prou informació).	En Marc, la Maria, el pare i els tres lleons són estàtics, ja que no canvien durant tota la trama tenen els mateixos atributs del personatge que		<b>ANTAGONISTA</b>	La Maria, el primer i el segon lleó exerceixen aquest rol, ja que el seu personatge representa el contrari al protagonista. És a dir, són personatges oposats al principal.

		representen.			
<b>Persones, objectes o animals</b>	Els personatges són persones i animals.	<b>PLA</b>	<b>RODO</b>	<b>OBJECTE</b>	
<b>Atributs físics i psicològics</b>	<p>Dins la primera història trobem al Marc que és un nen juganer, rialler, gelós i innocent. Físicament és un infant de mitja estatura, amb els cabells castanys i curts.</p> <p>Després la Maria que és una nena juganera, infantil, innocent i presumida. Físicament és d'estatura petita la qual li pertoca per la seva edat, va amb una bossa rossa i té els cabells de color ros recollits amb una cua.</p> <p>I finalment, el pare que és una persona observadora, resolutiva, empàtica i parladora. Físicament és alt, prim i amb els cabells de color castany.</p>	<p>La Maria, el primer i el segon lleó són plans perquè solament tenen una idea principal i al llarg de la història la desenvolupen.</p>	<p>El Marc, el pare i el tercer lleó són rodons, ja que sorprenen el lector amb els seus canvis, les seves capacitats i complexitats.</p>	<b>DESTINATARI</b>	<p>El pare és el destinatari perquè té una gran influència en l'objecte. En aquest cas l'objecte principal és la pinça que la Maria té a dins de la bossa rosa.</p>



	<p>Pel que fa a la segona història, els personatges més caracteritzats són els tres lleons. El primer lleó és molt observador però alhora és molt gelós. Físicament és un animal que té la cabellera de color marró més aviat fosc.</p> <p>El segon lleó és atent i també, gelós. Aquest físicament té una cabellera marró però tirant més cap a un marró clar.</p> <p>Per últim, el tercer lleó és presumit i resolutiu. Físicament té una cabellera rosa amb un cabell ben brillant i bonic.</p>				
<b>Presència en solitari o en companyia</b>	La presència dels onze personatges és en companyia durant tota la trama del conte.	<b>INDIVIDUAL</b>	<b>COL-LECTIU</b>	<b>BENEFICIARI</b>	
<b>Apareix freqüentment o en moments més importants</b>	Pel que fa al Marc i la Maria; i els tres lleons apareixen	Tots els personatges que apareixen		<b>AJUDANT DEL PROTAGONISTA</b>	

	freqüentment a la història. Tanmateix, els cinc tigres apareixen en certs moments que podríem afirmar que són importants perquè la trama tingui un significat i un sentit.	són individuals perquè actuen per ells mateixos.			
--	--	--	--	--	--

# VOCABULARI

RPRIMERA PROPOSTA: *LES QUATRE PETITES CANTONADES DE NO RES*

MOTS		NARRACIÓ		
REPETICIÓ		EXPLICAT	TRANSPOSAT	DIRECTE
	CONSECUTIVA	COORDINADA		
Casa gran	X			La narració és d'un discurs directe, ja que el narrador en certs moments cedeix la paraula al personatge. Per tant, aquesta ens pot aportar informació més propera del mateix personatge.
Diferent	X			
Entra	X			
No	X			
Petit Quadrat	X			
Petites Rodones	X			
Porta	X			

# VOCABULARI

## SEGONA PROPOSTA: *EL CASSÓ DEL GERARD*

MOTS		NARRACIÓ		
REPETICIÓ		EXPLICAT	TRANSPOSAT	DIRECTE
	CONSECUTIVA	COORDINADA		
Amagar	X			
Arrossega	X			
Cassó	X			
Diferent	X			
Encalla	X			
Gerard	X			
No	X			
Qualitats	X			

En aquest cas, la narració és explicada perquè el o la narradora ens explica allò que els personatges ens volen proporcionar. Per tant, podríem afirmar que ens aporta més informació de la qual necessitem.

# VOCABULARI

## TERCERA PROPOSTA: *EL CONTE DELS TRES LLEONS*

MOTS			NARRACIÓ		
REPETICIÓ			EXPLICAT	TRANSPOSAT	DIRECTE
	CONSECUTIVA	COORDINADA			
Arbre	X				En aquest conte, la narració és directe, ja que el narrador o la narradora d'una forma o altra fingeix que cedeix la paraula al personatge. Així i tot, durant el relat hi ha una combinació de l'explicació sobre el que passa per part del narrador i quan aquest parla com si fos el personatge al qual ens vol transmetre una informació.
Bonics	X				
Cabells	X				
Diferent	X				
Gràcies	X				
Lleons	X				
Marc	X				
Maria	X				
No	X				
Pinta	X				

Problema	<b>X</b>				
----------	----------	--	--	--	--

# **ANNEX 2**



## IMPORTÀNCIA DELS CONTES INCLUSIUS PELS I LES MESTRES

Benvolgut i/o benvolguda, el meu nom és Gemma Baulenas i estic fent un estudi, pel Treball Final de Grau, sobre quina és la importància dels contes inclusius pels i les mestres. Així doncs, us agrairia que em poguéssiu respondre aquestes preguntes. Només seran cinc minuts. Moltes gràcies.

\*Obligatorio

Sexe \*

Femení

Masculí

Edat \*

25 - 30

30 - 50

50 - 65

Càrrec de la professió (possibilitat de marcar més d'una opció) \*

Mestre de Primària

Mestre d'Infantil

Mestre especialitzat en Educació Inclusiva (o Educació Especial)

Mestre de Reforç

Otro: \_\_\_\_\_



Consideres que els contes inclusius són... \*

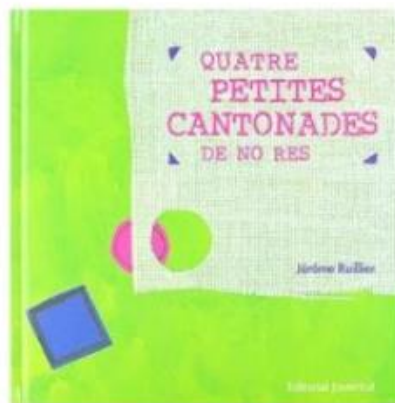
- Contes que relaten històries pels infants.
- Contes que expliquen als infants les diferències, les diversitats i els valors, com ara, el respecte i la igualtat.
- Són igual que els contes tradicionals.

---

Has utilitzat o utilitzes els contes inclusius amb els infants? \*

- Sí
- No

Fent referència a la pregunta anterior, podries explicar per què els utilitzes o per què no els utilitzes? Et proposem un exemple de conte inclusiu perquè t'ajudi a reflexionar sobre la teva resposta. \*



Aquest conte parla sobre l'amistat, la diferència i l'exclusió; a partir de representacions de rodones i un quadrat.

Tu respuesta

---



El qüestionari ha estat passat a deu mestres, totes elles de sexe femení i d'entre vint-i- cinc a seixanta-cinc anys. El càrrec el qual formen part és:

- **Mestre d'Educació Primària: 10**
  - **Tutora de Cicle Inicial: 2**
  - **Tutora de Cicle Mitjà: 1**
  - **Tutora de Cicle Superior: 2**
- **Mestre Especialista en Educació Inclusiva: 3**
- **Mestre de Reforç: 2**

Així doncs, podem observar que totes i cadascuna d'elles són mestres d'Educació Primària, però totes elles tenen diversos càrrecs dins de l'escola a la qual formen part.

No obstant això, la següent pregunta que se'ls hi realitzava era sobre quin coneixement tenien dels contes inclusius. Convé ressaltar que totes elles han marcat la resposta: "Contes que expliquen als infants les diferències, les diversitats i els valors, com ara, el respecte i la igualtat". Per tant, aquest fet ens afirma que les docents coneixent aquest concepte.

A més a més, donàvem peu a la utilitat sobre si els utilitzaven o no i que ho argumentessin. Totes elles han argumentat que els utilitzen i els motius més rellevants pels quals els fan servir són els següents:

- Per tractar diverses situacions i fer-los raonar.
- Observin les diversitats que hi ha.
- Per ser propers a ells i elles.
- Entendre valors difícils d'explicar.
- Veure que tots i totes som diferents.
- Observar diferents visions del món al qual formen part.

En concret, les mestres els utilitzen per transmetre coneixements i valors que són difícils d'explicar als infants, però també, perquè vegin que tots i totes som diferents, i no hi ha ningú igual al món.

Tanmateix, consideren que és un recurs o eina pel dia a dia dels infants, ja que els proporciona un gran coneixement i els fa créixer.

Fent referència als valors que aporten els contes inclusius, les mestres han arribat a la conclusió que són els següents:

- Empatia
- Diferència
- Amistat
- Estima
- Solidaritat
- Cooperació
- Aprenentatge
- Autoestima
- Igualtat
- Participació
- Confiança

Cadascun d'aquest valor aporten un gran aprenentatge als infants, i tots ells estan relacionats.

Finalment, el grau de satisfacció en relació amb aquesta tipologia de contes, les mestres han respost:

- **Nota 8:** 2
- **Nota 9:** 2
- **Nota 10:** 6

Per tant el grau és molt elevat i crea així una mitjana de 9'4. En altres paraules, les mestres utilitzen aquest recurs, ja que consideren que aporta un gran aprenentatge als infants però alhora són contes amb una bona elaboració i un rere fons molt potent.