

ELS FONAMENTS ESPECÍFICS PER POSICIÓ (FEP)
CORRESPONENTS A LA DEFENSA DE L'ESPAI DELS
CENTRALS I LA RELACIÓ AMB LES ARRIBADES A
L'ÀREA DEFENSIVA

Toni CUNILL PÉREZ

4t CAFE

Treball Final de Grau

Tutor: Daniel Moreno

Facultat d'Educació, Traducció i Ciències Humanes

Universitat de Vic

Vic, maig de 2015

Agraïments

Amb en Dani Moreno, per haver-me guiat al llarg del procés de forma clara i concisa.

A l'Albert Rudé, per tots els coneixements que m'ha proporcionat al llarg del grau, per els bons consells i per tenir sempre un moment per ajudar-me.

A l'Ariadna per estar al meu costat durant tots aquests anys, per ajudar-me i per recolzar-me en tot moment.

A tota la meva família, en especial al meu germà i als meus pares per l'esforç econòmic, per la paciència i per ser com són.

Resum

Aquest estudi es basa en saber quina és la variable més utilitzada en relació a fer o no l'acció del Fonament Específic per Posició (FEP), i entrar o no a l'àrea defensiva amb pilota controlada. És a dir, quina és la variable que més vegades es repeteix tenint en compte l'acció i l'àrea. Els indicadors utilitzats són els Fonaments Específics per Posició (FEP) del bloc defensa de l'espai dels centrals. Es van enregistrar 9 partits en total, concretament 3 de Ghana, 3 de Brasil i 3 d'Espanya, en el Mundial de Brasil del 2014. En la recerca del estudi s'utilitza una metodologia quantitativa, la qual es basa en una tipologia descriptiva. L'objectiu principal durant la recerca ha estat observar si el component tàctic és determinant en el joc. Els principals resultats del treball han exposat que la variable més repetida ha estat: SI es fa l'acció, consegüentment NO s'entra a l'àrea amb la pilota controlada.

Paraules claus: Fonaments Específics per Posició, acció, àrea defensiva, defensa de l'espai, centrals.

Abstract

The aim of this study is to know which variable is the most used in relation to do or not to do the action of Specific Basis by Position (SBP) and go inside or do not go inside the defensive area with controlled ball. That is to say, which variable is repeated during the sequence taking into account the action and the area. The used of indicators are the block of Specific Basis by Position (SBP) corresponding to the space defence for the centre backs. We recorded 9 matches: 3 matches of Ghana, 3 of Brazil and finally 3 matches of Spain, all of them from the Brazil World Cup 2014. During the research, the study used a quantitative methodology, which has been based in a descriptive typology. One of the main aims of the research has been to analyse if the tactical component is determinant during the game. Finally, the results have shown that the most repeated variable is: YES when the action is done, and consequently they do NOT go inside the area with controlled ball.

Keywords: Specific Basis by Position, action, defensive area, space defence, centre backs.

Índex

1. Introducció.....	5
2. Pregunta inicial.....	6
3. Marc teòric.....	7
3.1. Els Fonaments Específics per Posició	7
4. Objectius i hipòtesis	10
5. Metodologia	12
5.1. Indicadors.....	13
5.2. Mostra	20
5.3. Instruments	21
5.4. Fitxa d'observació	21
5.5. Procediment	24
6. Resultats	28
7. Discussió	35
8. Conclusions.....	40
9. Limitacions de l'estudi	42
10. Bibliografia.....	44
11. Annex	47
11.1. Recollida de dades.....	47
11.2. Actes dels partits.....	51
11.3. Talls de vídeo.....	55

1. Introducció

En el Treball Final de Grau realitzat al quart curs de Ciències de l'Activitat Física i l'Esport, farem un estudi dels Fonaments Específics per Posició (FEP) dels centrals en el Mundial de Brasil del 2014.

Les raons per l'elaboració d'aquest estudi es basen en què des del inici es va creure adient fer l'últim treball del grau sobre algun tema que m'apassionés, i aquest n'és el futbol. S'ha estat molts anys lligat a aquest esport, i quina millor ocasió per fer-ho que analitzant un dels millors esdeveniments recents del futbol, el Mundial. També, una de les raons que m'han portat a realitzar-ho, és que abans de fer el treball ja se'n tenia coneixement sobre els FEP, però calia comprovar si realment tenien o no repercussió en els futbolistes i en el joc. Un d'aquests coneixements van ser adquirits en l'assignatura de 4t Comprendre el Joc del Futbol, on es va tornar a treballar amb aquests FEP, però de manera més precisa i ampliant informació sobre cadascun d'ells. L'últim factor que em van portar a analitzar-ho, és que en les pràctiques II del quart curs, es treballava amb fonaments, per tant, calia aprendre amb exactitud els requisits i potenciar-los. Així, aquest treball és pot considerar com l'últim pas per poder aplicar tot el què he après anteriorment mitjançant uns instruments d'anàlisi que em permetin treure'n uns resultats i unes conclusions concretes sobre l'estudi.

Serà un treball de grans dimensions a través d'un anàlisi teòric i pràctic sobre tots aquells conceptes importants que cal tenir en compte per un bon desenvolupament de l'estudi. D'aquesta manera podrem focalitzar l'atenció d'allò que volem cercar a través d'una recerca quantitativa. Així doncs, l'estructura del treball seguirà la base de les diferents fases del mètode científic.

2. Pregunta inicial

La pregunta inicial proposada sobre l'estudi que ens permetrà ràpidament posar en marxa el treball és:

- Quina és la variable que es repeteix més en els FEP dels centrals corresponents a la defensa de l'espai en relació a fer o no l'acció i en entrar o no a l'àrea defensiva?

3. Marc teòric

En el marc teòric es buscarà fonamentar teòricament aquells aspectes que incideixen en el treball i la seva investigació. En aquest sentit buscarem referents teòrics que ens aportin informació de qualitat tenint en compte l'alt nivell d'especificitat d'aquest estudi. Per tant, en aquest apartat ens centrarem directament en el què analitzarem, és a dir, en el què realment es buscarà en el treball, un anàlisi profund sobre els Fonaments Específics per Posició (FEP).

3.1. Els Fonaments Específics per Posició

Primer de tot, per entendre i poder relacionar prèviament el concepte principal del nostre estudi, els fonaments, hem de saber que aquests han estat proposats per diferents autors, però els escollits pel nostre estudi seran els Fonaments Específics per Posició, però com veurem més endavant, altres autors els nombraran de diferent manera, però els significats seran gairebé idèntics.

Tal com hem dit, els escollits són els Fonaments Específics per Posició, extrets del Màster MBP, que Rudé (2014) ens els defineix com "les accions de tàctica individual d'un jugador que ocupa una demarcació concreta i que li permeten respondre amb la màxima eficàcia i eficiència als diversos problemes que planteja el joc".

Aquests Fonaments Específics per Posició (FEP) s'extreuen a partir d'una estadística simple on es calcula el percentatge d'èxit de cadascuna de les respostes que un jugador, el qual ocupa una determinada demarcació dins el sistema de l'equip, pot donar davant d'una situació base del futbol, entesa aquesta com una situació diferent a les altres però que comparteix els mateixos elements bàsics.

Per tant, els fonaments estan relacionats amb el nivell cognitiu del jugador i les seves accions a nivell individual dins del joc. Com diu Gréhaigne (2001) utilitzarem un o varis principis en una combinació puntual que s'adaptarà a la configuració del joc momentani.

Doncs, si els fonaments són realitzats a nivell individual i els jugadors apliquen elements tàctics del joc, en direm que el jugador utilitza la tàctica individual. Que tal com ens diuen Thiess, Tschiene i Nickel (2004) "la tàctica individual s'utilitza per el tractament de l'acció i el comportament de cada jugador".

Espar (1998) també ens ajuda a explicar a què ens podem referir quan parlem de fonaments, ja que, si un jugador tradueix o percep els elements del joc i els pot relacionar entre ells, podrà jugar al nivell més alt. Tot i que, haurà de percebre en tot moment prèviament i durant l'acció del FEP, els adversaris, els companys, la pilota, la porteria, etc. Per exemple, fent referència al central, aquest haurà d'estar atent al davanter més proper perquè no li agafi l'esquena, o estar atent en si l'extrem pot superar al lateral i així estar més a prop, o si la porteria està poc protegida i cal endarrerir la posició, o si el davanter li agafa l'esquena al central més proper a pilota poder realitzar una defensa individual al davanter.

Per tant, el jugador, quan hagi de fer l'acció del fonament, segons Espar (2011), haurà de tenir en compte quan es percep informació, quan s'elabora la informació i decideix què ha de fer, i finalment, quan realitza allò que ha pensat (acció del FEP).

Per ser més específics, referint-nos a la mateixa idea que la definició principal, trobem que la Federació Catalana (2014) ens diu que "els Fonaments Individuals per Demarcació són aquelles accions que ha de realitzar qualsevol jugador en la seva demarcació per resoldre els conflictes que poden aparèixer en el joc de la manera més eficient possible".

També, en la mateixa línia, els Fonaments per Sans i Frattarola (2009) són "manifestacions pròpies del futbol que es donen durant el desenvolupament de la competició, a través de les diferents situacions de joc que es provoquen".

Sans i Frattarola (2009) afegixen que "el futbol continua patint un procés en el què les interaccions pròpies del joc es veuen cada vegada més afectades per la creixent presència de diferents factors transcendents". Per exemple, el nivell de pressió que ens fa l'adversari, la falta d'espai en determinats situacions de joc, situacions altament complexes, hàbits incorrectes de joc adquirits, etc.

Resulta molt difícil, fins i tot per un jugador de molt talent, que pugui decidir correctament de manera habitual quines són les situacions de joc més apropiades. Per tant, la solució que ens proposen Sans i Frattarola (2009), és reduir la incidència dels aspectes de presa de decisió, a través de la disminució de la quantitat d'elements a analitzar. Parteixen d'una idea que per cada situació del joc específica, existeix una resposta òptima, que permet solucionar-la. Doncs, confeccionen un llistat tancat de situacions de joc.

També, Sans i Frattarola (2009) ens diuen que és important senyalar l'objectiu de l'ensenyament i de l'entrenament del futbol a través dels Fonaments, que és reduir els alts percentatges de decisions incorrectes. Així, els objectius sempre respondran a: "*Reconèixer la situació del joc (X), conèixer la resposta òptima i aplicar-la correctament, de manera ràpida i eficient*". És a dir, que els centrals interpretin la situació i facin l'acció.

Relacionant-ho amb Gréhaigne, Godbout & Bothier (1999), jugar bé en els esports d'equip suposa escollir l'opció de joc més adequada en cada moment i ser capaç d'utilitzar-la de forma eficient i conscient durant tot el partit. Aquests autors ens diuen que si prèviament tenim molt clar els conceptes al camp, decidirem abans i més ràpid les millors opcions de les situacions de joc. És a dir, si tenim clar quins fonaments hem de realitzar en una situació determinada, obtindrem un millor rendiment.

Per tant, tal com hem vist, els fonaments seran tots aquells que ens permetin solucionar una situació determinada del joc, i que a partir d'uns requisits preestablerts per cada fonament, s'aplicarà l'acció, però que podrà ser més o menys efectiva en aquell moment, depenent de molts factors.

4. Objectius i hipòtesis

Briones (2003) ens diu que els objectius d'una investigació són les tasques bàsiques que es compleixen en la creació de tot tipus de coneixement científic. Els objectius són aquelles fites més específiques que s'han d'arribar per respondre una pregunta d'investigació i que orienten pel desenvolupament de la investigació.

Cazau (2006) ens diu que els objectius impliquen els passos a seguir durant la investigació i la manera d'arribar a la resposta de la pregunta que es fa. Doncs, els objectius han d'assenyalar:

- El què i el per què de la investigació.
- Congruència amb la pregunta i el títol de la investigació.
- Els objectius comencen amb un verb en infinitiu.

En aquest treball ens hem marcat els objectius següents:

Objectiu general

- Comprovar quina és la variable (SINO, SISI, NOSI, NONO) en cada Fonament Específic per Posició dels centrals corresponents a la defensa de l'espai que es repeteix més vegades en els 9 partits.

Objectius específics

- Identificar quin és el FEP del bloc defensa de l'espai dels centrals que succeeix més vegades durant els 9 partits.
- Identificar quina és l'acció del FEP que s'ha fet més / menys vegades durant els 9 partits.
- Identificar quin és el FEP en què s'entra més / menys vegades a dins l'àrea defensiva amb pilota controlada.

Sobre aquests mateixos objectius i una vegada realitzada una recerca teòrica sobre

el tema, ens hem plantejat una sèrie d'hipòtesis que intenten donar resposta a les incògnites que plantegen aquests. Així doncs, aquestes hipòtesis estan plantejades mitjançant la recerca bibliogràfica sobre el tema i, en algun cas, de forma intuïtiva a partir de l'experiència que es té sobre el tema.

La hipòtesis per Hernández, Fernández i Baptista (2003) són com les guies per una investigació, ja que indiquen el que s'està buscant o tractant de provar, i es defineixen com explicacions temptatives del fenomen investigat, formulades a manera de proposicions.

Hipòtesi en referència a l'objectiu general

- La variable que es repeteix més vegades en els 9 partits és la de SI que es fa l'acció i NO s'entra a l'àrea defensiva amb pilota controlada (SINO).

Hipòtesi en referència als objectius específics

- El FEP del bloc defensa de l'espai dels centrals que succeeix més vegades durant els 9 partits és el de *Cobertures al central o el lateral quan defensa al possessor de la pilota (COB)*.
- L'acció del FEP més feta durant els 9 partits és la de *Cobertures al central o el lateral quan defensa al possessor de la pilota (COB)* i la que menys *Sortir a l'ajuda del lateral superat sempre que en el centre es tingui avantatge (LAT)*.
- El FEP en què s'entra més vegades a dins l'àrea defensiva amb pilota controlada és la de *Cobertures al central o el lateral quan defensa al possessor de la pilota (COB)*, i el que menys la de *Reduir l'espai davant de possible recepció en desmarcatges de recolzament (RED)*.

5. Metodologia

Una vegada hem realitzat la part teòrica sobre el què volem analitzar i haguem concretat els objectius i les hipòtesis de l'estudi, en aquest apartat, descriurem el disseny de la recerca i com es durà a terme la investigació.

En la recerca del estudi utilitzarem una metodologia quantitativa que tindrà una tipologia descriptiva (observarem uns enregistraments de vídeos de partits), transversal (extraurem informació variable en un moment concret). Val a dir, que utilitzarem una tècnica d'observació com és el full o plantilla d'observació, que serà de tipus directa (quan les persones no intervenen, no hi ha feedback; en aquest cas visionat de vídeos) i no participant (qui investiga no intervé en el grup i és totalment passiu, només observa). També hem de comentar que és correlacional, ja que s'estudia la relació entre certes variables i a vegades aquest s'utilitza per predir el rendiment.

Per tant, estarà basada en un número elevat d'observacions descriptives i explicatives en quant es mostrin adequades per l'ús de tècniques estadístiques de caràcter descriptiu (taula de freqüència, mesures de tendència central, a través de les quals és possible determinar. Per exemple, quant/s o amb quina freqüència succeeix un determinat succés), i explicatiu (a saber: l'anàlisi de regressió i l'anàlisi de variants entre altres tècniques), les quals ens permetran determinar els factors que exerceixen influència significativa en el fenomen d'objecte d'estudi.

També s'aplicaran criteris de validesa i fiabilitat dels resultats perquè sigui de qualitat i el màxim objectiu possible. D'aquesta manera, la validesa és un grau en què un instrument mesura el què realment pretén o vol mesurar, és a dir, el que en ocasions es denomina exactitud. Per tant, la validesa serà el criteri per valorar si el resultat obtingut en l'estudi és l'adequat.

5.1. Indicadors

En aquest apartat donarem a conèixer els indicadors, que seran els Fonaments Específics per Posició dels centrals del bloc de defensa de l'espai, proposats per Rudé (2014) extrets del Màster d'Alt Rendiment MBP. Ens basarem en si els FEP dels centrals es fan o no, mitjançant uns criteris que s'hauran de donar per tal d'avaluar la conducta del jugador, és a dir, la norma que sempre s'haurà de donar i les diferents branques que partiran d'aquesta, que podrà ser que es facin o no.

Els criteris generals per analitzar l'acció a fer del FEP seran:

- *Àrea defensiva*: es considerarà àrea defensiva la que mesura 40 metres d'amplada i 16'2 metres de profunditat des de la línia de fons. Una infracció dins la mateixa assenyala un lliure directa des de el punt de penal situat a 10'8 metres del centre de la línia de fons, directament davant la porteria.
- *Pilota controlada*: es considerarà que entra a l'àrea quan el jugador tingui la pilota a prop d'ell amb possibilitats de realitzar una acció posterior, o que remati tal com rep del passador o a través d'un regat. El remat és tota acció tècnic-tàctica exercida pel jugador amb pilota, amb l'objectiu d'introduir-lo a la porteria contrària.
- No es comptabilitzarà quan el central que ha de realitzar l'acció, realitza falta al contrari. Però sí que es comptabilitzarà quan la faci un jugador que no és un central.
- Si l'equip a analitzar, juga amb defensa de 3, es valoraran els 3 centrals.
- Només es comptabilitzaran les accions que realitzin els centrals, és a dir, no serà vàlid que algun component de l'equip actuï de central en un moment determinat, com en el cas dels migcampistes, laterals, etc.
- Si es produeix fora de joc, l'acció també serà analitzada. El fora de joc és quan un jugador està per davant de la pilota en la meitat del camp rival, almenys un defensa, a més del porter, ha de trobar-se més a prop de la línia de gol que ell quan rebi la pilota. El fora de joc es determina per on estava el jugador en el moment de la passada del company, no per on estava quan rep a pilota. No hi ha fora de joc quan hi ha un servei de banda, un tir a porteria, servei de córner o servei de porteria.

- Si s'observen dos centrals que realitzen o han de realitzar un FEP a la vegada en una acció concreta, es comptabilitzarà el dels dos.
- No es comptabilitzarà la primera acció dels serveis de banda, de córner, de faltes directes i indirectes, ni de porteria, però sí la posterior a aquesta.

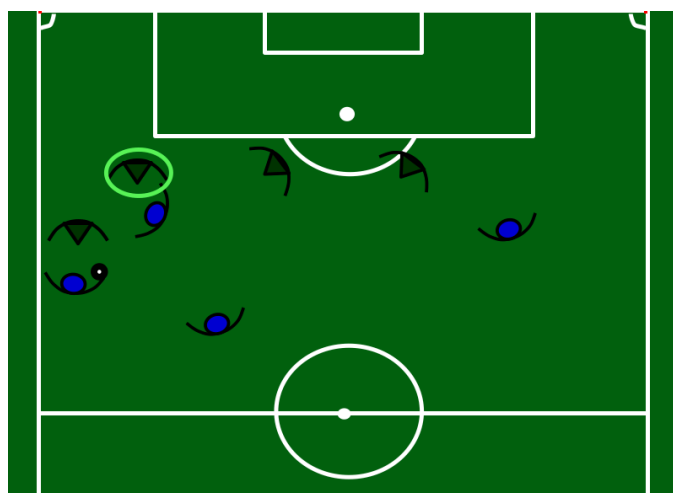
Una vegada explicat els criteris generals, exposarem segons Rudé (2014) els Fonaments Específics per Posició (FEP) corresponents al bloc defensa de l'espai dels centrals i els requisits específics corresponents:

1- Cobertures al central o lateral quan defensa al possessor de la pilota

La cobertura és una acció tàctica que consisteix en estar en situació de tancar la zona d'un company que pot ser superat per l'atacant possessor de la pilota o per un atacant que pot rebre la pilota.

Gràfic i descripció de la situació:

- Defensa del no possessor o sense atacant a defensar
- Situat fora de la zona de finalització, cobertures constants a lateral o central que defensa al possessor de la pilota.



Imatge 1: Plantilla d'observació. Font: Elaboració pròpia

Conceptes del FEP:

- Cobrir el jugador que defensa al possessor de la pilota per ajudar-lo en cas de necessitat sense perdre la seva marca (responsable d'eliminar les passades interiors per davant).
- Quan la pilota està en el costat defensat per el lateral, la cobertura interior més pròxima serà d'un mig (si es possible). El central estarà en un segon nivell de cobertura, per garantir l'equilibri de l'equip en el centre. Però estarà predisposat a ajudar si és necessari.
- No es considerarà que fa la cobertura quan hi hagi un salt o prolongació aèria d'un lateral o central. Ja que això pertany a un altre Fonament.
- Cobertura en diagonal al company que defensa al posseïdor de la pilota.

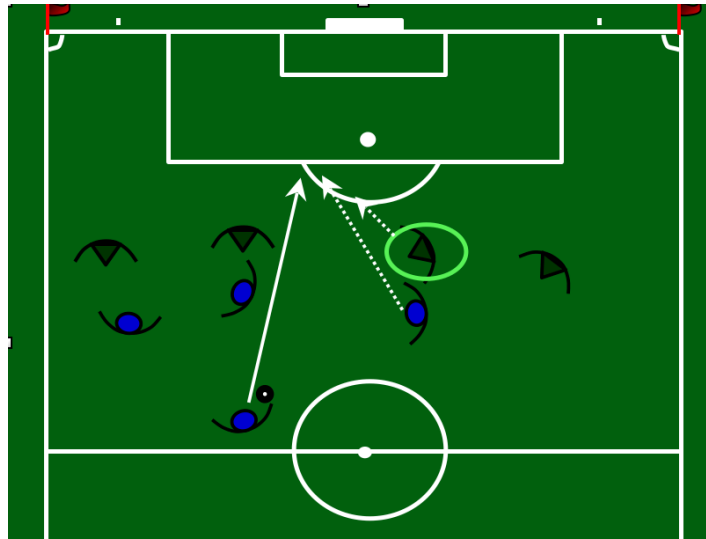
2- Defensa individual del segon central en les desmarcades a l'espai entre centrals

El marcatge a l'home o defensa individual (1c1) representa que cada defensor marca a un jugador adversari i és fonamental la neutralització del contrari.

El desmarcatge és un moviment ràpid realitzat per un atacant cap a l'espai lliure per fugir del marcatge del seu adversari.

Gràfic i descripció de la situació:

- Davanter buscant el desmarcatge a l'espai amb possibilitats de rebre la passada.



Imatge 2: Plantilla d'observació. Font: Elaboració pròpia

Conceptes del FEP:

- Seguir individualment els desmarcatges en diagonal i en profunditat dels puntes, quan aquests tinguin l'opció de rebre passades (passador no pressionat) i fins que quedin en fora de joc. Tornar ràpidament per mantenir l'equilibri de la línia. Utilitzar el cos per evitar el desmarcatge.
- Avisar l'altre central per coordinar l'acció defensiva (codificar la col·laboració).
- Coordinar l'acció defensiva amb el lateral si un extrem (o un altre davanter) pot aprofitar un desequilibri de l'espai generat en aquest moment.
- Si realitza l'acció d'entrar i sortir i hi ha passada al davanter però l'àrbitre xiula fora de joc, sí que haurà fet l'acció del FEP.
- Si el davanter rep però el central l'ha seguit individualment es considerarà que aquest haurà fet el FEP.

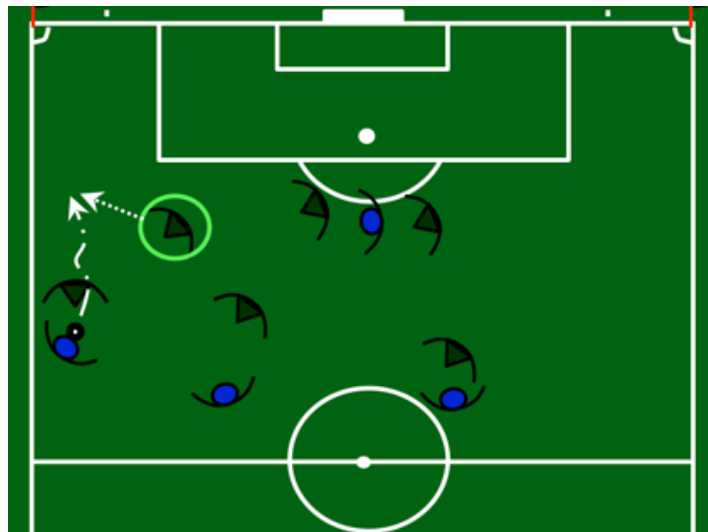
3- En la defensa com a primer central evitar les desmarcades per l'esquena

L'orientació del cos és la capacitat per determinar la situació i els moviments del

4- Sortir a l'ajuda del lateral superat sempre que al centre de la defensa es tingui avantatge

Descripció de la situació:

- Lateral superat clarament.
- Avantatge defensiva al centre (o igualtat si el jugador va direcció a porteria).



Imatge 4: Plantilla d'observació. Font: Elaboració pròpia

Conceptes del FEP:

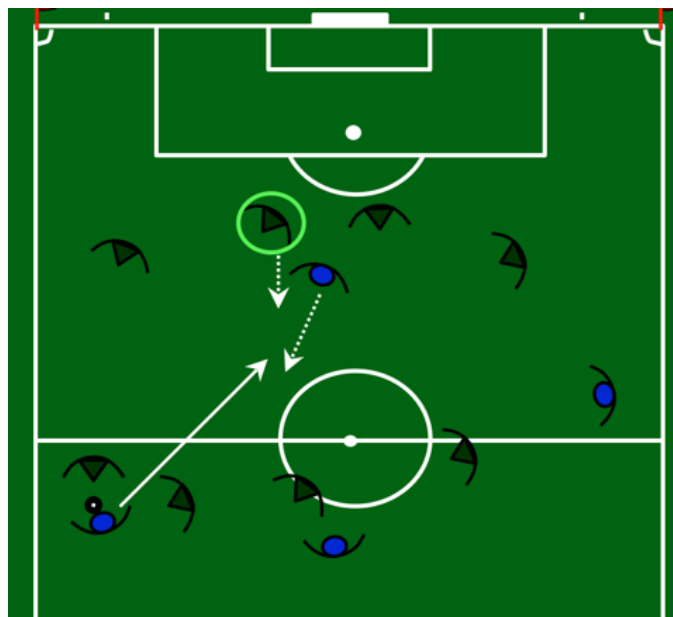
- El central sortirà cap a l'extrem del lateral superat (o jugador de banda).
- Es considera avantatge la superioritat numèrica defensiva, però és un risc assumible fer-ho amb igualtat numèrica. Si no hi ha avantatge no es sortirà si no és que el jugador pot marcar gol en direcció a porteria hi pot evitar la progressió.
- Si el central surt a banda un pivot es posarà de central.

5- Reduir l'espai davant de possible recepció en desmarcatges de recolzament

El desmarcatge de recolzament es dona quan s'ofereix ajuda a un company que està en possessió de la pilota, facilitant-li l'acció.

Gràfic i descripció de la situació:

- Defensa del no possessor de la pilota.
- No hi ha altre jugador atacant que pugui treure avantatge d'aquest moviment (desmarcatge en profunditat).



Imatge 5: Plantilla d'observació. Font: Elaboració pròpia

Conceptes del FEP:

- El central ha de coordinar la seva actuació amb la resta de l'equip. De tal manera que els adversaris no puguin sortir de la pressió circulant la pilota fàcilment amb una passada ras al davanter en un desmarcatge de recolzament.
- Si el davanter arriba a la zona d'influència dels jugadors del mig del camp o

si s'ha perdut la possibilitat de passada es tornarà ràpidament a la posició.

- Establir posicions entremigs (dissuasives) que ens permetin arribar al jugador i a l'espai.
- NO sortir molt a prop quan l'altre davanter pot treure'n profit espacial amb una passada directe de posseïdor, sobretot en passades i desmarcatges en diagonal. Especial atenció quan l'equip adversari juga amb 2 davanters.
- No sortir si la passada és aèria i hi ha altres davanters que estan en situació de desmarcar-se en profunditat. Aquest espai aeri es responsabilitat dels pivots defensius.
- No caure en les fintes i descuidar l'esquena en un desmarcatge a l'espai.

5.2. Mostra

Seguint la línia del tipus de treball que realitzarem, la tasca consistirà en visualitzar 9 partits del Mundial de Brasil 2014 iniciat el 12 de juny i finalitzat al 13 de juliol. Concretament 3 partits de Ghana, 3 partits d'Espanya i 3 partits de Brasil, 9 en total i tots ells en la fase de grups. Es va creure convenient realitzar l'anàlisi del Mundial de Brasil perquè era l'últim esdeveniment més important del futbol. D'aquesta manera, vàrem escollir tres equips aleatòriament: Brasil, Espanya i Ghana. Els partits es visualitzaran íntegrament i s'aniran realitzant talls només dels centrals (esquerra i dret) quan s'observi un Fonament Específic per Posició (FEP) del bloc defensa de l'espai.

Les característiques que es van utilitzar en el moment de la selecció dels subjectes, varen ser que havien de jugar en la posició de central i que era indiferent si la parella de centrals canviava en els 3 partits.

Per tant, trobarem que el nostre estudi disposa d'uns casos i unes característiques concretes:

- 9 partits en total del Mundial de Brasil 2014.

- 3 partits de Brasil, d'Espanya i de Ghana.
- 338 casos → talls totals de vídeo extrets dels 9 partits.
- 8 jugadors en total: 2 de Ghana, 2 de Brasil i 4 d'Espanya.
- Horaris de partits diferents.
- Partits que poden decidir la classificació per accedir a vuitens de final o que ja no tenen influència en la classificació per vuitens de final.
- Si els centrals són els mateixos durant tota la fase de grups o hi ha rotacions.
- Si es té més o menys possessió de la pilota.
- El nivell de qualitat de la selecció és major o menor.
- Moment del partit (temps afegit, guanyant, perdent, pressió ambiental, etc).

5.3. Instruments

Els instruments que s'utilitzaran per dur a terme la investigació seran simples ja que, tal i com s'ha dit, es tracta d'un estudi observacional. Seran:

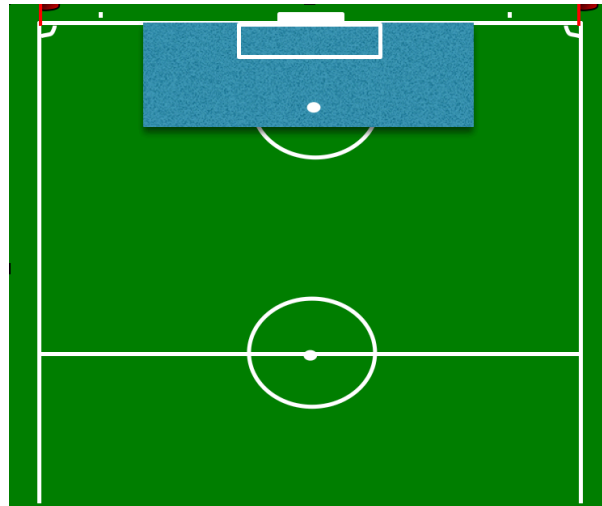
- Canal Plus per visualitzar tots els partits del mundial.
- Gravadora DVD per gravar els partits.
- Programa Longomatch per transferir els partits corresponents al programa i realitzar els talls de cada partit.
- Microsoft Office Excel 2010, programa utilitzat per crear el full d'observació i així poder anotar el nombre de casos, el partit, el minut de joc, si entren a l'àrea defensiva, si es fa l'acció o no, la primera o segona part, el FEP i les observacions. Tot això, ens permetrà treure'n els resultats, fer-ne la discussió i arribar a conclusions.

5.4. Fitxa d'observació

A continuació, concretarem una fitxa d'observació on es detallen les condicions a tenir en compte a l'hora de la selecció de les imatges a partir del disseny

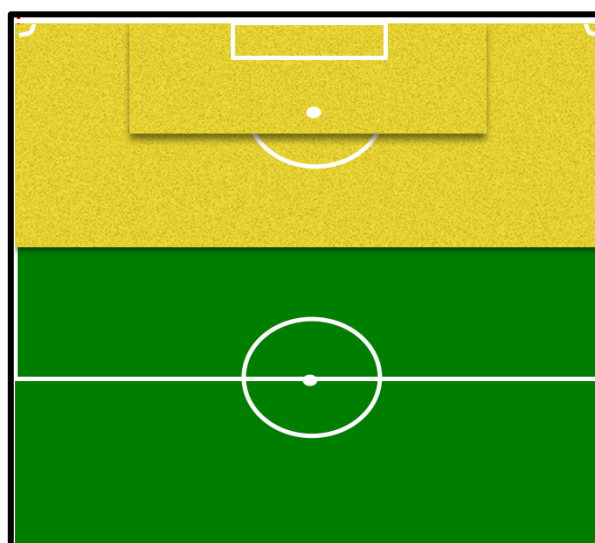
observacional. Utilitzarem uns criteris amb unes característiques que s'haurà de tenir present en l'anàlisi dels partits.

- La imatge (6) ens defineix la zona on els centrals hauran d'evitar que entrin els rivals amb pilota controlada, l'àrea gran.



Imatge 6: àrea defensiva. Font: Elaboració Pròpia.

- La següent imatge (7) ens definirà la zona de finalització o zona d'iniciació de l'equip defensiu, en color groc. I la zona de progressió o zona del mig del camp, a partir del groc fins a $\frac{3}{4}$ de camp (color verd). En aquestes dos zones es produiran la major part dels FID del bloc defensa de l'espai dels centrals i on hi interactuaran durant la major part del partit.



Imatge 7: àrea defensiva. Font: Elaboració Pròpia.

- En la imatge s'haurà d'observar una ampla panoràmica de la línia defensiva en tot moment (amplitud del camp), tot i que també serà necessari visualitzar la part posterior dels 4 jugadors que formen la línia defensiva (entre defensa i porter).

Per tant, per elaborar la fitxa d'observació seguirem el procediment exposat per Pino, Cimarro, i Gusi (1998, p.38):

1. Selecció de la conducta motriu que s'haurà d'observar.
2. Determinació de les variables.
3. Establiment de les categories.
4. Comprovació pràctica.
5. Unificació dels criteris d'observació.
6. Correcció i elaboració definitiva.

EL contingut de la fitxa d'observació tindrà diferents ítems que estaran simplificats cadascun d'ells amb un codi:

- *Casos*: estaran determinats amb 1, 2, 3, 4, 5... segons el nombre de FEP que hi hagi.
- *Partit*: seran els 9 partits que visualitzarem. Brasil – Mèxic (B-ME); Brasil – Camerun (B-CA); Brasil – Croàcia (B-CR); Ghana – Estats Units (G-US); Ghana – Portugal (G-PO); Ghana – Alemanya (G-AL); Espanya – Holanda (E-HO); Espanya – Austràlia (E-AU); Espanya – Xile (E-CH).
- *Part*: primera o segona part del partit (1a o 2a).
- *Minut*: temps en què es troba el tall de vídeo.
- *FEP*: els Fonaments Específics per Posició (FEP). (COB)→ Cobertures al central o el lateral quan defensa al possessor de la pilota. (DI)→ Defensa individual del segon central en les desmarcades a l'espai entre centrals. (1CEN)→ En la defensa com a primer central evitar les desmarcades per l'esquena. (LAT)→ Sortir a l'ajuda del lateral superat sempre que al centre de la defensa es tingui avantatge. (RED)→

Reduir l'espai davant de possible recepció en desmarcatges de recolzament.

- *Acció:* si es fa l'acció. Mitjançant SI o NO.
- *Àrea:* si s'entra a dins de l'àrea amb pilota controlada. Mitjançant SI o NO.

FULL D'OBSERVACIÓ						
Casos	1, 2, 3, 4, 5, 6...					
Partit	B-ME / B-CA / B-CR // G-US / G-PO / G-AL // E-HO / E-AU / E-CH					
Part	1a o 2a					
Minut	1 10 / 15 58...					
FEP	COB / DI / 1CEN / LAT / RED					
Acció	SI o NO					
Àrea	SI o NO					
CASOS	PARTIT	PART	MINUT	FEP	ACCIÓ	ÀREA
1	B-ME	1a	23 17	COB	SI	NO
2	B-ME	1a	30 57	COB	SI	NO
3	B-ME	1a	32 15	COB	SI	NO
4	B-ME	1a	35 40	COB	SI	NO

Imatge 8: Exemple full d'observació. Font: Elaboració pròpia

5.5. Procediment

Primer de tot, perquè el nostre estudi sigui fiable, agafarem un partit d'una selecció diferent a les que volem analitzar i aplicarem la metodologia d'estudi. Al cap de 5 dies tornarem a fer els talls de la mateixa manera per si la nostra visió ha canviat. Per exemple, si hem analitzat i realitzat talls de 250 elements la primera vegada, en la segona ho tornem a fer, i hauríem de coincidir en el 90 %. Si és així, serà fiable allò que hem observat, si no és així, caldrà fer canvis.

Un cop comprovat la fiabilitat del nostre anàlisi, realitzarem els talls de les seleccions. Primer de tot, transferirem els vídeos gravats dels partits del Mundial a DVD. Llavors, els passarem a l'ordinador, i des d'allà, s'iniciaran els talls dels Fonaments Específics per Posició dels centrals amb el LongoMatch de la següent manera:

- En el moment que es localitzi el FEP, el guardarem i quedarà gravat 5 segons abans d'aparèixer el FEP i 5 segons després del FEP, 10 segons en total. I així

successivament amb tots els partits de les tres seleccions. Una vegada, haguem realitzat els talls, per ser el màxim objectius possible, ens reunirem amb un professor qualificat i entès en aquest tema per avaluar els talls escollits.

Una vegada tinguem els 9 partits amb els talls corresponents als FEP del centrals del bloc de defensa de l'espai, sumarem el total de talls de FEP i els dividirem segons el tipus de FEP que els correspongui. És a dir:

- Total de COB dels 9 partits.
- Total de DI dels 9 partits.
- Total de 1CEN dels 9 partits.
- Total de LAT dels 9 partits.
- Total de RED dels 9 partits.

I a partir dels totals de cada FEP, els diferenciarem en quan es produeix l'acció o no. Per tant:

- *COB* → % d'accions SI i % d'accions NO.
- *DI* → % d'accions SI i % d'accions NO.
- *1CEN* → % d'accions SI i % d'accions NO.
- *LAT* → % d'accions SI i % d'accions NO.
- *RED* → % d'accions SI i % d'accions NO.

I a partir dels totals de cada FEP, els diferenciarem en quan s'entra a l'àrea o no. Per tant:

- *COB* → % d'àrea SI i % d'àrea NO.
- *DI* → % d'àrea SI i % d'àrea NO.
- *1CEN* → % d'àrea SI i % d'àrea NO.
- *LAT* → % d'àrea SI i % d'àrea NO.
- *RED* → % d'àrea SI i % d'àrea NO.

Finalment, veurem les diferents variables dels 5 FEP, depenent de SI o NO fa l'acció i de SI o NO entra a l'àrea defensiva. Concretament, quin % SISI, SINO, NOSI i NONO de cada FEP en total.

- *COB* → % SISI; SINO; NOSI; NONO.
- *DI* → % SISI; SINO; NOSI; NONO.
- *1CEN* → % SISI; SINO; NOSI; NONO.
- *LAT* → % SISI; SINO; NOSI; NONO.
- *RED* → % SISI; SINO; NOSI; NONO.

Els partits que es visualitzaran i algunes característiques que hem cregut convenient a destacar, són:

Ghana

- *Ghana VS Estats Units (1-2)* - Atacs perillosos: 65 a 22
Possessió de pilota: 59 % Ghana / 41 % Estats units
- *Ghana - Alemanya (2-2)* - Atacs perillosos: 33 a 45
Possessió de pilota: 41 % Ghana / 59 % Alemanya
- *Ghana VS Portugal (1-2)* - Atacs perillosos: 44 a 46
Possessió de pilota: 46% Ghana / 54 % Portugal

Brasil

- *Brasil VS Croàcia (3-1)* - Atacs perillosos: 48 a 38
Possessió de pilota: 58 % Brasil / 42 % Croàcia
- *Brasil VS Mèxic (0-0)* - Atacs perillosos: 38 a 33
Possessió pilota: Brasil 53'3 % / Mèxic 46'7 %
- *Brasil VS Camerun (4-1)* - Atacs perillosos: 41 28
Possessió de pilota: Brasil 55 % / Camerun 45 %

Espanya

- *Espanya VS Holanda (1-5)* - Atacs perillosos: 40 a 33

Possessió de pilota: Espanya 57 % / Holanda 43 %

- *Espanya VS Xile (0-2)* - Atacs perillosos: 46 a 22

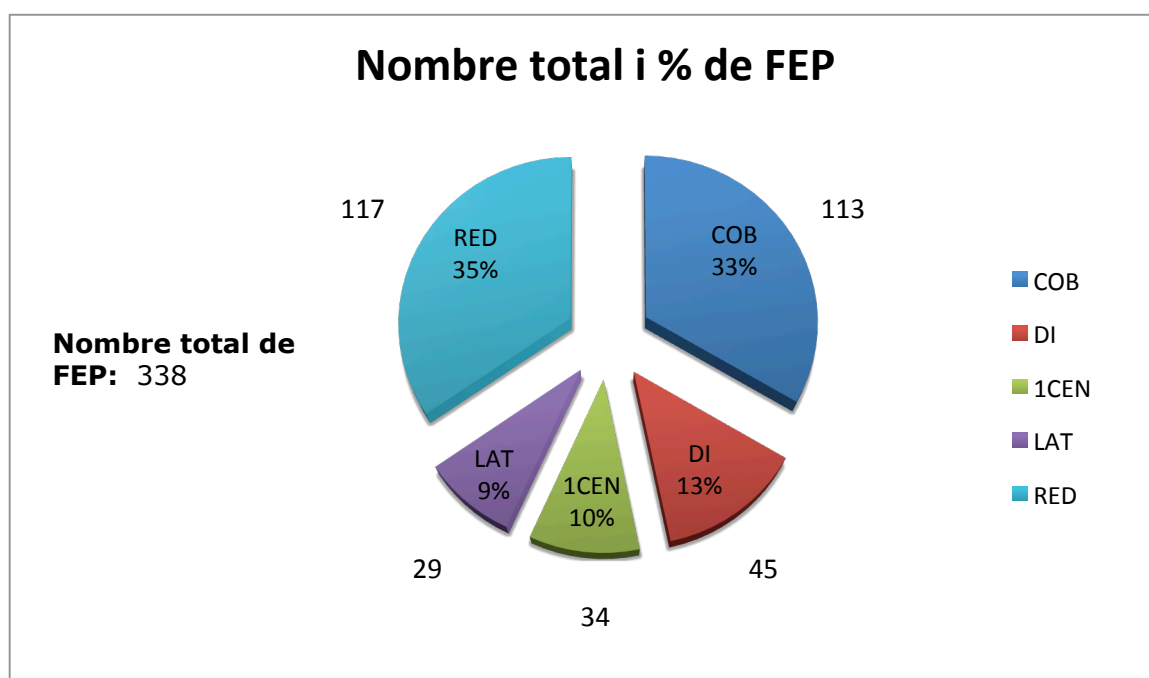
Possessió de pilota: Espanya 56 % / Xile 44%

- *Espanya VS Austràlia (3-0)* - Atacs perillosos: 45 a 18

Possessió de pilota: Espanya 55 % / Austràlia 45%

6. Resultats

En primer lloc, en el gràfic (1) següent, exposarem el nombre total i el % de Fonaments Específics per Posició (FEP) corresponents al bloc de defensa de l'espai que hem trobat en els 9 partits enregistrats, concretament els FEP de *Cobertures al lateral o el lateral quan defensa al possessor de la pilota (COB)*, la *Defensa individual del segon central en les desmarcades a l'espai entre centrals (DI)*, *En la defensa com a primer central evitar les desmarcades per l'esquena (1CEN)*, *Sortir a l'ajuda del lateral superat sempre que al centre de la defensa es tingui avantatge (LAT)* i *Reduir l'espai davant de possible recepció en desmarcatges de recolzament (RED)*.

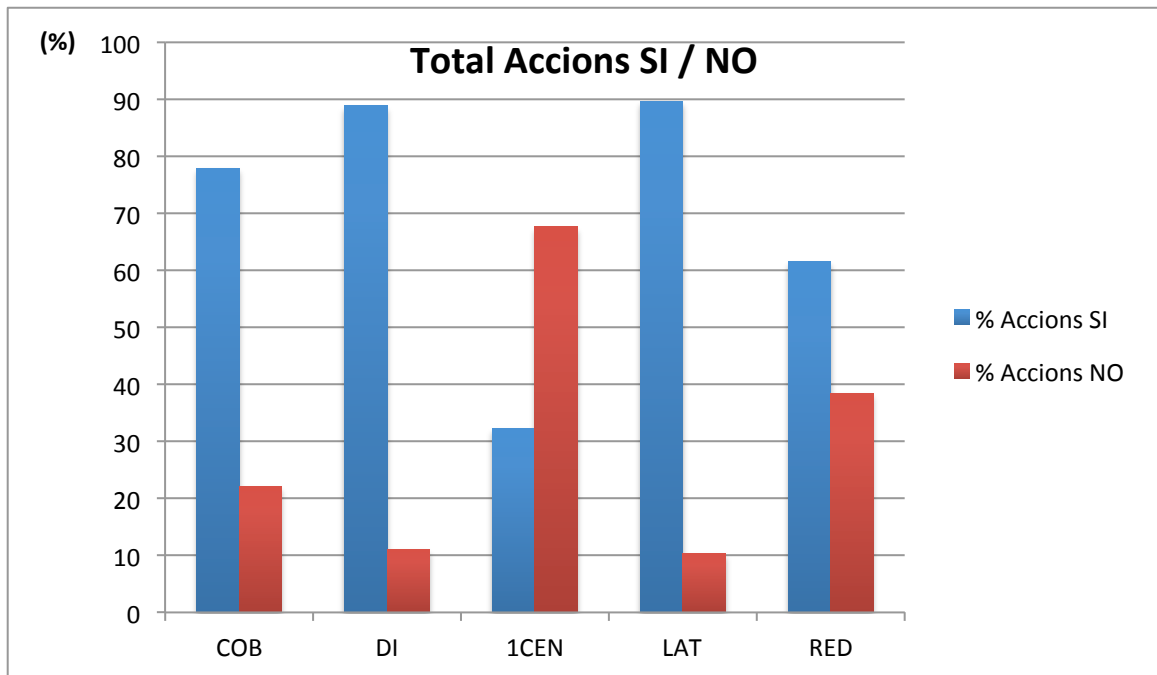


Gràfic 1: Nombre total i % de FEP del bloc defensa de l'espai dels centrals. Font: Elaboració Pròpia

De l'anterior gràfic (1), podem observar que el FEP més hem observat ha estat amb un 35 % el de *Reduir l'espai davant possibles desmarcatges en recolzament (RED)*, i amb poca diferència, amb un 33%, el de *cobertures al lateral o central que defensen al possessor de la pilota (COB)*. D'aquesta manera, veiem que amb bastanta diferència, els menys observats durant els 9 partits han estat el de *Defensa individual del 2n central (DI)* amb un 13%, el de *com a 1r central evitar desmarcades a l'esquena (1CEN)*, amb un 10%, i en l'últim lloc, el menys observat ha estat el de *sortir a l'ajuda del lateral superat sempre que al centre es tingui*

avantatge (LAT) amb un 9%.

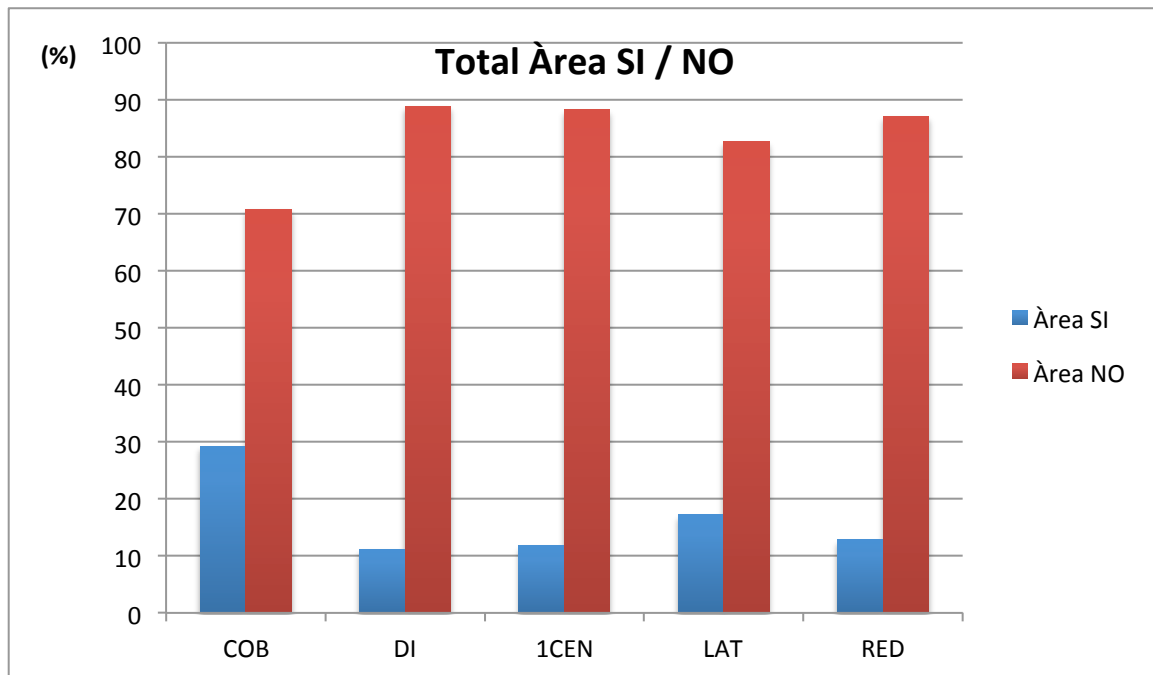
En el següent gràfic, observarem si els centrals en relació als FEP de defensa de l'espai, quin % SI han fet l'acció i quin % NO han fet l'acció, fent referència al total d'accions dels 9 partits.



Gràfic 2: % total d'accions SI i NO dels FEP del bloc defensa de l'espai. Font: Elaboració Pròpia

En el gràfic 2 podem observar que l'acció més feta per els centrals ha estat amb el 89% el Fonament Específic per Posició LAT. Seguidament, amb molt poca diferència, la de DI amb un 88%. Cal destacar que el % menys elevat d'accions SI fetes, ha estat la de 1CEN. Per tant, podem deduir que la de 1CEN tindrà el % d'accions NO fetes més elevat. I en canvi, la del LAT i DI amb un % d'accions no realitzades més baix. La COB té un % d'accions SI fetes elevat, prop del 80%, amb un 22% d'accions no fetes, i la de RED amb un 61 % d'accions SI fetes i un % elevat d'accions NO fetes, el 2n pitjor amb un 38'47%

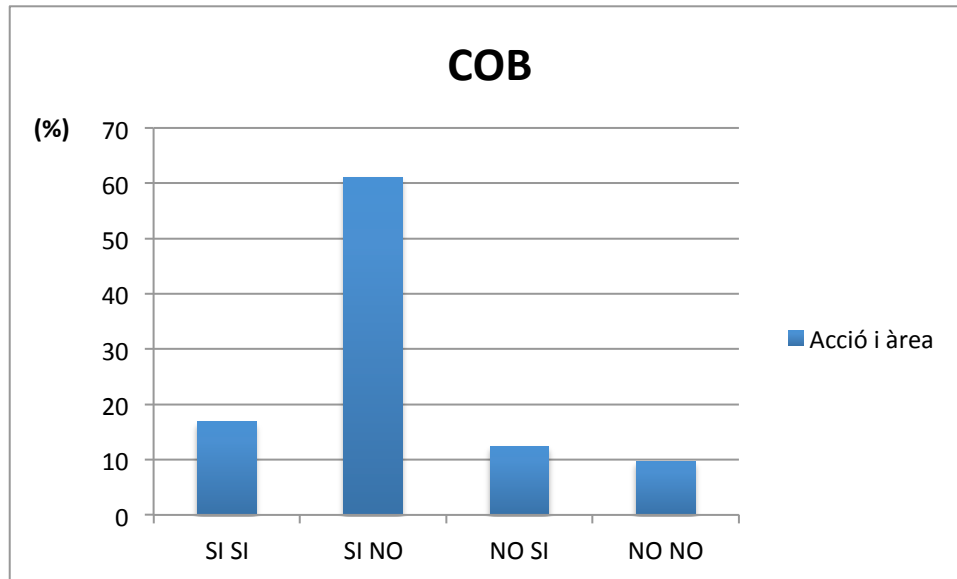
En el següent gràfic (3), podrem veure el % de FEP que entren a dins o no de l'àrea defensiva. Per tant, el total de fonaments i el seu percentatge en si han entrat o no.



Gràfic 3: % total àrea SI i NO dels FEP del bloc defensa de l'espai. Font: Elaboració Pròpia

En el gràfic 3, veiem que el FEP DI, 1CEN i RED s'aproximen al 90 % de NO entrar a l'àrea, molt seguit del FEP LAT amb un 82,75 %. Amb el percentatge més baix, tot i que, amb clara diferència amb SI entrar a l'àrea, el fonament COB amb un 70,8 %. Fent referència a SI entrar a l'àrea, tal com hem dit el % més elevat és el de COB, seguit del de LAT amb un 17%, del RED amb 12,82%, 1CEN amb 11,76% i per últim, el FEP DI amb 11,11 %. La diferència més gran en SI i NO està en el FEP DI, i la de menys diferència amb el FEP COB. En la resta, la diferència entre SI i NO és molt gran i molt proper al FEP DI.

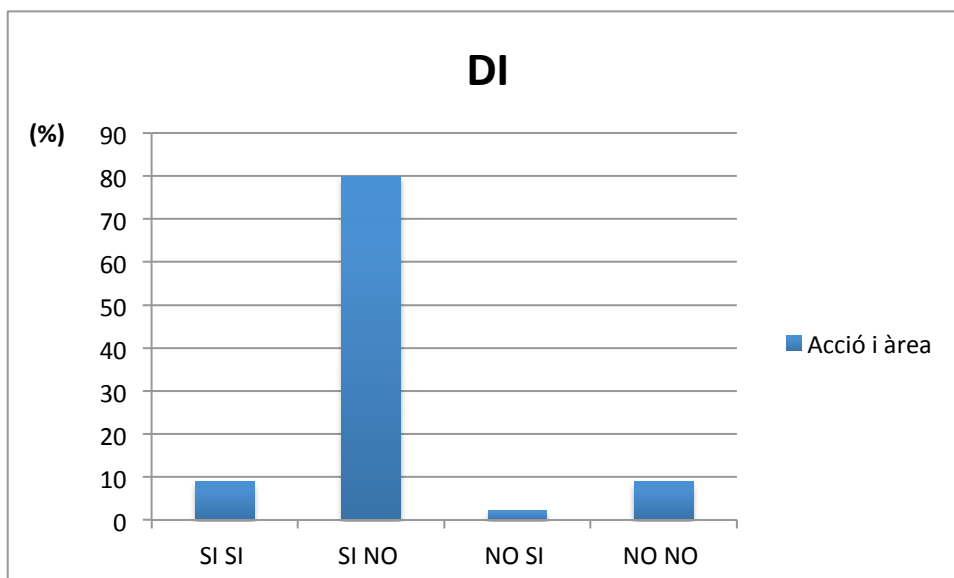
En el següent gràfic (4), podrem veure les diferents variables en el FEP *Cobertures al central o lateral quan defensa al possessor de la pilota (COB)*, depenent de SI o NO fa l'acció i de Si o NO entra a l'àrea defensiva.



Gràfic 4: Relació acció i àrea amb el FEP corresponent amb les variables. Font: Elaboració Pròpia

En l'anterior gràfic (4) hi observem que en el FEP COB la variable que es dona més és el SINO, concretament el 61%. Seguidament i amb molta diferència amb l'anterior, trobem el SISI, amb el 16%, el NOSI amb el 12% i el NONO amb el 9%.

En el següent gràfic (5) hi podem observar les diferents variables en el FEP *Defensa individual del 2n central en les desmarcades a l'espai entre centrals (DI)*, dependent de SI o NO fa l'acció i de Si o NO entra a l'àrea defensiva.

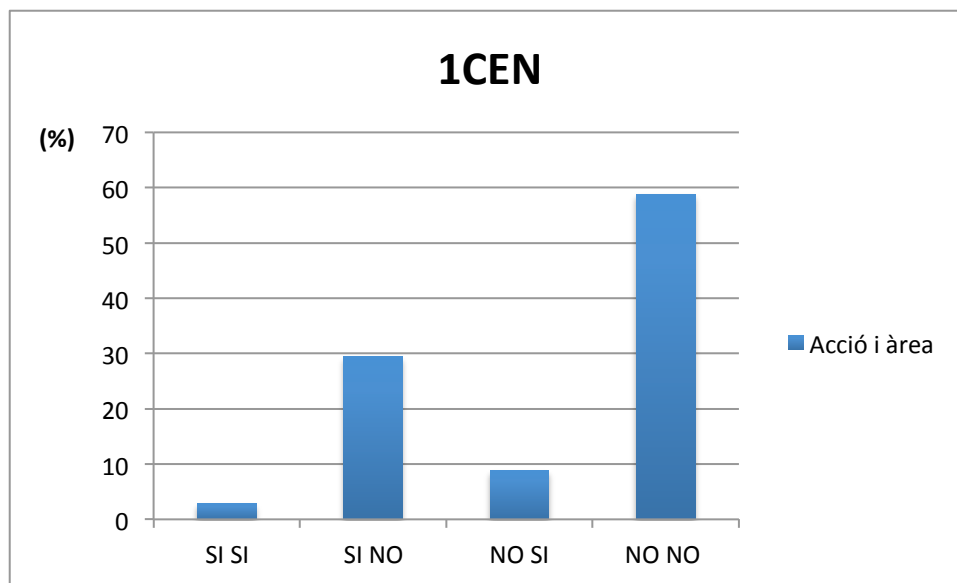


Gràfic 5: Relació acció i àrea amb el FEP corresponent amb les variables. Font: Elaboració Pròpia

En l'anterior gràfic (5) hi observem que en el FEP DI la variable que es dona més és

el SINO, concretament al 80%. Seguidament i amb molta diferència amb l'anterior, trobem el NONO i el SISI amb gairebé el 9% i el NOSI tan sols el 2%.

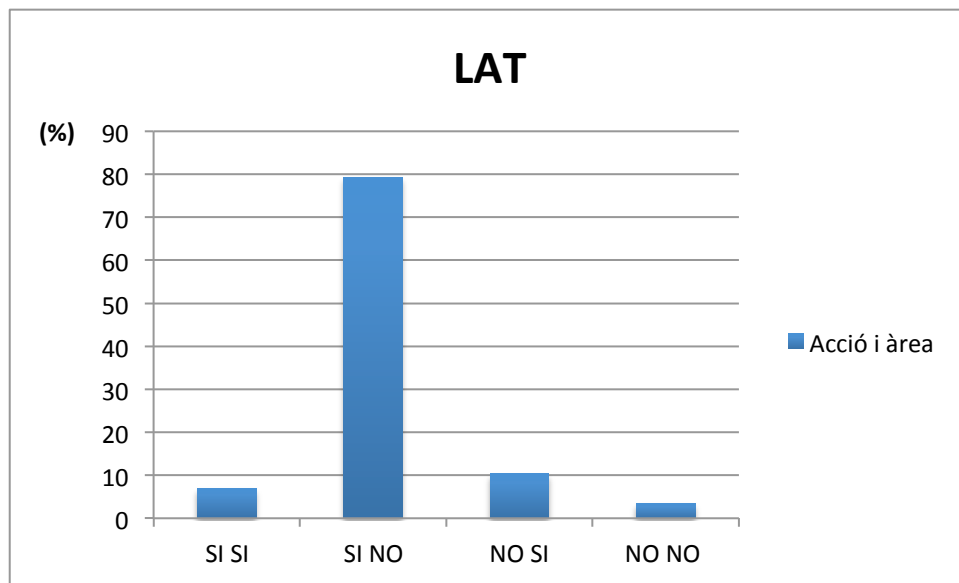
En el següent gràfic (6) hi podem observar les diferents variables en el FEP *Com a primer central evitar les demarcades per l'esquena (1CEN)*, depenent de SI o NO fa l'acció i de Si o NO entra a l'àrea defensiva.



Gràfic 6: Relació acció i àrea amb el FEP corresponent amb les variables. Font: Elaboració Pròpia

En l'anterior gràfic (6) hi observem que en el FEP 1CEN la variable que es dona més és el NONO, concretament el 58%. Seguidament, el SINO amb el 29%. Per últim, el NOSI amb gairebé el 9% i el SISI només el 3%.

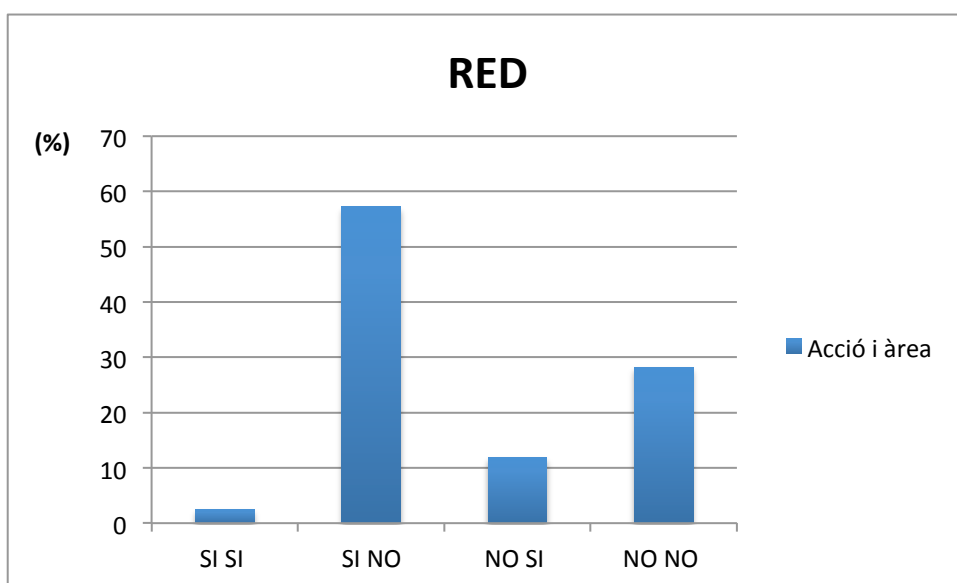
En el següent gràfic (7) hi podem observar les diferents variables en el FEP *Sortir a l'ajuda del lateral superat sempre que al centre de la defensa es tingui avantatge (LAT)*, depenent de SI o NO fa l'acció i de Si o NO entra a l'àrea defensiva.



Gràfic 7: Relació acció i àrea amb el FEP corresponent amb les variables. Font: Elaboració Pròpia

En l'anterior gràfic (7) hi observem que en el FEP LAT la variable que es dona més és el SINO, concretament el 80%. Seguidament i amb molta diferència amb l'anterior, trobem el NOSI, amb el 10%, el SISI amb gairebé el 7% i el NONO tan sols el 3%.

En el següent gràfic (8) hi podem observar les diferents variables en el FEP *Reduir l'espai davant de possible recepció en desmarcatges de recolzament (RED)*, depenent de SI o NO fa l'acció i de Si o NO entra a l'àrea defensiva.



Gràfic 8: Relació acció i àrea amb el FEP corresponent amb les variables. Font: Elaboració Pròpia

En l'anterior gràfic (8) hi observem que en el FEP RED la variable que es dona més és el SINO, concretament el 57%. Seguidament i amb bastanta diferència amb l'anterior, trobem el NONO amb un 28%, el NOSI amb gairebé el 12% i el SISI només el 2%.

7. Discussió

L'objectiu principal del nostre estudi és comprovar quina és la variable (SINO, SISI, NOSI, NONO) en cada FEP que es repeteix més vegades en els 9 partits.

Els principals resultats obtinguts són que en el % global dels 5 FEP la variable que es repeteix més en relació en fer l'acció o no i entrar o no a l'àrea defensiva, és el SINO, és a dir, quan el central fa l'acció no s'entra a l'àrea defensiva amb pilota controlada.

Cal destacar que en 4 dels 5 FEP analitzats, la variable amb el % més elevat, com el global dels 5, és el SINO. Concretament, els fonaments COB, LAT, RED i DI, tots sobrepassen el 55% del total en cadascun d'ells, però sent el DI i el LAT amb un 80% de que quan es fa l'acció NO s'entra l'àrea. No obstant, el 1CEN, és l'excepció, ja que la variable SINO anterior n'és tan sols el 29% del total, i sent la variable NONO, la d'un % més elevat quan NO es fa l'acció i tampoc s'entra a l'àrea defensiva amb pilota controlada, amb gairebé un 59%.

Una dada significativa és que el FEP que més s'ha observat en el conjunt dels 9 partits visualitzats, ha estat el de *Reduir l'espai davant de possible recepció en desmarcatges de recolzament (RED)* amb 117 vegades, el 35% del total. Ja que es produeix tant sovint pel sol fet que els davanters tinguin la mínima possibilitat de rebre amb avantatge i el central hagi de decidir anar-hi o no. També, cal remarcar que la diferència ha estat mínima amb el FEP *Cobertures al central o el lateral quan defensa al possessor de la pilota (COB)*, ja que s'ha produït 113 vegades, un 33% del total, perquè quan la pilota està a prop del central, aquest ha d'estar atent per sortir a l'ajuda si el superen, estant més o menys a prop del rival per protegir al company i la porteria.

No obstant, el FEP que menys a sorgit, amb un 9% del total, ha estat el de *Sortir a l'ajuda del lateral superat sempre que al centre de la defensa es tingui avantatge (LAT)*, perquè aquest fonament depèn de que l'adversari superi al lateral clarament, i que el central en aquest cas, decideixi anar-hi o no, observant prèviament si en el centre i té avantatge, un fet que es produeix amb poca freqüència perquè els laterals que els superen clarament, es prioritza que el mig caigui a banda i el central es mantingui al centre.

Una dada important que observem es que els fonaments DI i LAT són els que més

elevat tenen el % de SI fer l'acció. I a la vegada, amb més del 80% NO s'entra a l'àrea defensiva. I en canvi el FEP COB, els centrals fan l'acció prop del 80%, però en el 30% s'entra a l'àrea defensiva, el % més elevat de tots 5. El FEP RED, també s'observa una dada curiosa, en què el % accions SI i NO estan molt igualades, però en la major part d'aquestes accions no s'entra a l'àrea defensiva (87%).

L'objectiu general i els 3 objectius específics que parlaven d'identificar, s'han complert, tal i com es demostra en els resultats presentats. D'aquests objectius en sorgien 4 hipòtesis, on només se n'ha complert 1. Concretament, només la hipòtesis de l'objectiu general, que ens parlava de "la variable que es repeteix més vegades en els 9 partits és la de SI que es fa l'acció i NO s'entra a l'àrea defensiva amb pilota controlada (SINO)".

De les tres altres hipòtesis dels 3 objectius específics, la que parlava de "el FEP del bloc defensa de l'espai dels centrals que succeeix més vegades durant els 9 partits és el de *Cobertures al central o el lateral quan defensa al possessor de la pilota (COB)*", no s'ha complert per molt poc, perquè aquest FEP ha sortit un 33% del total, sent el % més alt el FEP RED, amb un 35% del total. L'altre hipòtesi sobre "si el total d'accions del FEP més fet durant els 9 partits, és la de *Cobertures al central o el lateral quan defensa al possessor de la pilota (COB)*", tampoc ha estat acceptada, ja que l'acció que s'ha fet més ha estat el FEP LAT, i la que menys s'ha fet, la de 1 CEN. Per últim, la hipòtesi sobre si "el FEP en què s'entra més vegades a dins l'àrea defensiva amb pilota controlada és la de *Cobertures al central o el lateral quan defensa al possessor de la pilota (COB)*, i la que menys la de *Reduir l'espai davant de possible recepció en desmarcatges de recolzament (RED)*", no ha estat complerta, ja que sí que es compleix la que SI s'entra més vegades, la COB amb un 29,2%, però no la que NO entra dins de l'àrea, que n'ha estat el FEP *Defensa individual del segon central en les desmarcades a l'espai entre centrals (DI)* amb un 88,88 %.

Si comparem els nostres resultat amb d'altres estudis, sabent que hem tractat un aspecte tàctic del joc, Taylor, Mellalieu, James i Shearer (2008) citat a Vivés (2012) en un estudi sobre la Premier League Anglesa (màxima divisió), ens parlen de les característiques dels jugadors que juguen en la zona d'inici, diuen que els aspectes tàctics són més determinants que els tècnics per aconseguir accions d'èxit. Doncs, si considerem que l'acció del FEP és un component tàctic, si els centrals fan l'acció

que pertoca del FEP, més èxit podran tenir.

Comparant el nostre estudi amb el de Busquets (2014) que es basa en si hi ha diferències entre l'execució dels FID defensius del bloc de defensa de l'espai dels laterals entre un equip de 2a B i un de 3a Catalana. Conclou que sí que hi ha diferències, ja que l'equip de 2a B té un % més alt d'execució dels FID (FEP) que el de 3a Catalana. Per tant, ens hauríem de centrar més en la comparació de l'equip amb més categoria, ja que hem de tenir en compte que el nostre estudi és de seleccions absolutes i les considerem de nivell. Doncs, en l'estudi de Busquets s'analitzen 4 FID, els més semblants als FEP escollits del nostre estudi són el de Cobertures al central que defensa al possessor de la pilota (CC) i el de Defensa individual dels jugadors que intenten passar per l'esquena del segon central (DI). En el CC es realitza en el 95% total d'accions OK, i en canvi en el nostre FEP el de Cobertures al central o lateral que defensa al possessor de la pilota (COB) el total n'és del 80%, dades molt elevades en fer l'acció en els dos casos. Tot i que, en el nostre estudi es comptabilitza la cobertura en el central però també del lateral, produint-se més dificultat en poder fer sempre les accions, ja que s'ha d'estar atent a un component més que en l'altre estudi. Una altra dada destacable, és que en l'estudi de Busquets (2014) el FID defensa individual dels jugadors que intenten passar per l'esquena del segon central (DI), s'executa o es fa l'acció en el 70%, sent el % més baix dels 4 FID d'accions OK. En canvi, en el nostre estudi el FEP Defensa individual del segon central (DI) té un 90% d'accions SI fetes, sent el % més elevat en fer l'acció. Per tant, veiem que entre un lateral i un central hi pot haver diferències significatives alhora de fer més o menys les accions del FID, tot i que, en els dos estudis superen el 69% en fer les accions. Per tant, concloem que en els dos casos el % global d'accions SI fetes és sempre més elevat que el % global de NO fer les accions.

Fent referència a l'apartat anterior, tal com ens diuen Dufour, (1993), Lago (2006), Gómez i Álvaro (2002), Carmichael, Thomas i Ward (2001) citat a Hernández i Tapia (2011), l'equip que té un major percentatge de possessió de pilota té més possibilitats d'aconseguir la victòria. Però el que realment n'hem destacat sobre la possessió, és que qui la té menys temps, l'influència en què apareguin més FEP dels centrals, ja que l'equip rival arriba més a prop de la zona de l'àrea, i així aquests, intervenen en més accions defensives.

Si parlem de que aquesta relació ve molt condicionada també per factors com l'execució tècnica, els companys o els adversaris, el podem relacionar indirectament amb l'estudi de Tenga, Holme, et. al. (2010) citat a Lago (2011) que analitzen el grau de cobertura defensiva i suport defensiu, tant com el posicionament defensiu d'equilibri en comparació amb el desequilibri, de què precedeixen i com són marcats la majoria dels gols. Conclouen que les accions que acaben en gol només un 2,5% procedeixen de superar una defensa equilibrada, i en canvi, la majoria dels gols observats són marcats davant una defensa desequilibrada, concretament en el 94%. Aquests mateixos autors van realitzar un estudi similar però utilitzant com a criteri d'èxit l'arribada a la zona de finalització, conclouent que es produïen menys arribades davant una defensa equilibrada (6,5%) respecte una de desequilibrada (28,5%). Per tant, com més es facin les accions dels FEP, més dificultarà arribar a l'equip rival a l'àrea o zona de finalització.

També en els factors que poden influir en què es faci o no el FEP o que entri a l'àrea o no, amb l'estudi de Lago i Lago (2010), conclouen que els equips amb més nivell d'una lliga, realitzen més xuts a porteria que la resta d'equips, és a dir, que les variables i estadístiques dels millors equips, com poden ser els xuts a porteria, la possessió de la pilota, el total de xuts o els atacs perillosos, sempre seran majors respecte als equips amb no tant nivell. Per tant, un equip que fa més les accions del FEP, fa disminuir els aspectes com són els xuts a porteria, els gols, les entrades a l'àrea defensiva etc.

Hem de destacar que en algun partit dels visualitzats, els equips han pogut estar influenciats i canviar el seu estil de joc perquè es jugaven passar o no a vuitens de final. També pot ser que hagi tingut influència en que s'hagin fet o no accions del FEP i que s'hagi entrat a l'àrea defensiva, depenent del moment del partit, és a dir, si era temps afegit, si es guanyava o es perdia, si hi havia pressió ambiental, etc. Per exemple, Lago et.al. (2010) expliquen com la possessió de la pilota està condicionada per factors com la situació del partit, el marcador o el nivell de l'oponent, destacant que en determinats moments durant un partit, hi poden haver equips que adoptin un comportament diferent, adaptant el seu estil de joc a la situació. En referència a això, Sans i Frattarola (2009) destaquen que el joc en llarg pot ser utilitzat fins i tot per aquells equips que normalment juguen en curt, per contrarestar determinades situacions que sorgeixen en competició.

Com aportacions del nostre estudi i amb les dades anteriors, considerem que com a selecció que participa en un Mundial, ja es té un cert nivell, però tal com veiem, les accions no sempre es fan quan pertocuen. D'aquesta manera, la gran dificultat en què els centrals segueixin els criteris que comporta fer el FEP en un moment determinat del joc, on es perceben moltes situacions a la vegada i n'és difícil triar-ne l'apropiada. Per tant, fer les accions dels FEP requereix una gran compenetració entre els jugadors de la mateixa línia, o la de les línies superiors, com pot ser els laterals, els migcampistes, els extrems o els davanters. Com per exemple, sortir a l'ajuda del lateral superat, i que perquè en el centre no hi hagi igualtat o inferioritat, un migcampista ocupi la seva posició per crear superioritat numèrica al centre.

Per justificar en què en un partit es produeixen més o menys FEP, segons les estadístiques oficials i les actes dels partits de la FIFA (2014), la selecció que té més possessió de pilota, produeix més atacs perillosos a l'equip rival, i així més moviment a l'espai o a la zona dels centrals.

8. Conclusions

Presentats i discutits els resultats, donem pas a les conclusions del treball, on podrem valorar el compliment d'objectius i l'estudi en general. Iniciarem el treball de les conclusions amb tot allò relatiu amb el tema de recerca. El treball es guiava per quatre objectius, un general i tres específics, que eren els següents:

- Comprovar quina és la variable (SINO, SISI, NOSI, NONO) en cada Fonament Específic per Posició (FEP) dels centrals corresponents a la defensa de l'espai que es repeteix més vegades en els 9 partits. (Objectiu general).
- Identificar quin és el FEP del bloc defensa de l'espai dels centrals que succeeix més vegades durant els 9 partits. (Objectiu específic)
- Identificar quina és l'acció del FEP que s'ha fet més / menys vegades durant els 9 partits. (Objectiu específic)
- Identificar quin és el FEP en què s'entra més / menys vegades a dins l'àrea defensiva amb pilota controlada. (Objectiu específic)

Es creu que tot i tenir certes limitacions, el treball ha estat molt profitós, ja que tots els objectius plantejats al inici i descrits anteriorment, han estat complerts mitjançant un rigorós estudi i anàlisi dels resultats. Fent referència a l'objectiu general, hem pogut trobar quina ha estat la variable que s'ha utilitzat més, i dels 3 objectius específics, també hem identificat el FEP que succeeix més, quina acció del FEP s'ha fet més i menys vegades i finalment, en quin FEP s'entra més o menys vegades a l'àrea. Cal dir també que les hipòtesis tan sols una n'ha estat encertada, un fet que m'ha permès veure les coses d'una altra manera quan es fa un estudi d'aquesta dimensió, on creus que els resultats en seran uns altres.

Finalment, l'objectiu principal i fent referència al què ens preguntàvem al inici, sobre quina és la variable que es repeteix més en els FEP dels centrals corresponents a la defensa de l'espai en relació a fer o no l'acció i en entrar o no a l'àrea defensiva. Segons els resultats ja discutits, veiem que la variable que té un % més elevat en total, és la de quan es fa l'acció del FEP, l'equip rival NO entra dins de l'àrea defensiva amb pilota controlada (SINO). Tot i que, tal com hem assenyalat en les discussions, l'excepció és el Fonament Específic per Posició 1CEN,

ja que el % més elevat n'és la variable NO es fa l'acció i conseqüentment NO s'entra a l'àrea defensiva (NONO). I la variable SINO n'és el segon % més elevat.

Com a perspectives de futur pel nostre estudi, creiem que es pot ser fiable seguint tots els requisits marcats dels FEP, però hi ha una part que se'ns escapa, la de poder controlar més factors del joc. És a dir, que s'entres a dins de l'àrea o no, en molts casos no era conseqüència de fer o no l'acció, ja que el passador podia executar erròniament i no s'entrava a l'àrea. Doncs, proposem una perspectiva en què es millori i s'intenti controlar aquestes variables, tenir-les present en el perquè s'ha entrat o no a l'àrea defensiva. També, es podria fer el mateix anàlisi però detallant més els requisits. I seguint amb la mateixa línia, i perquè es tinguin més dades, visualitzar tota la fase de grups. D'altra banda, si no es volgués fer tan complex i llarg, es podria fer l'anàlisi en tot un grup de la 1a fase, però amb l'objectiu també de saber quina diferència hi ha hagut en els primers i últims classificats del grup, en relació a fer o no les accions del FEP i en entrar a l'àrea defensiva. Finalment, també es podria fer el mateix anàlisi amb una altre demarcació amb els requisits corresponents.

Per acabar, creiem que s'ha realitzat un estudi interessant per tots aquells que vulguin comprovar si fer o no l'acció d'un FID té com a conseqüència que s'apropin a l'àrea defensiva. I així, ser-ne útil per tots aquells entrenadors o gent interessada amb el món del futbol que ho vulguin aplicar, millorar o potenciar als seus respectius grups.

9. Limitacions de l'estudi

Una vegada acabat les conclusions, creiem convenient parlar de les limitacions de l'estudi, ja que ens permetran deixar clar que l'estudi és millorable i que amb més temps per poder-lo elaborar i dedicar en podria ser un estudi amb més qualitat.

En primer lloc, sobre les característiques de la mostra, ens hem trobat que en l'acció del FEP, el central a analitzar feia l'acció que era més lògica o adient, però com hem dit anteriorment, en moltes accions la coordinació n'és essencial entre els jugadors, i si un d'ells no ocupa el buit que deixa el central, o no es compenetren en alguna acció concreta, seguint els requisits no s'ha pogut comptabilitzar com acció feta.

En segon lloc, la mostra pot haver quedat petita, ja que s'han visualitzat 9 partits de la fase de grups, sabent que el total en la fase són 48 partits.

En tercer lloc, la dificultat de trobar autors que parlessin dels continguts d'aquest estudi. Tot i que, hem pogut extreure dades significatives sobre el joc del futbol, com la importància de la tàctica o de tenir la possessió, ha estat difícil trobar estudis sobre l'anàlisi dels Fonaments en competició, com per exemple el TFG de Busquets (2014) que ens ha pogut donar idees i contingut en l'estudi.

En quart lloc, podem dir que els resultats i els percentatges (%) obtinguts, depenen en molts casos d'uns factors que els poden modificar significativament en relació a què s'entri a dins l'àrea amb pilota controlada. Per exemple:

- El passador percep al jugador amb avantatge per entrar a l'àrea però executa erròniament. És a dir, error tècnic.
- El posseïdor decideix que el seu company no està en situació d'avantatge per rebre la pilota i la passa a un company en una altre zona fora de l'àrea.
- El jugador li passa la pilota al company situat pròxim o dins l'àrea, però aquest, la controla fora de l'àrea i no acaba entrant o no l'arriba a controlar.
- El central fa o no l'acció, però el company que pressiona al posseïdor de la pilota la roba a l'adversari, permetent que no pugui rebre l'adversari amb avantatge ni que s'entri a l'àrea.

- Que el central que hem d'observar, indiferentment de que faci l'acció o no del FEP, eviti que entri la pilota a l'àrea.

10. Bibliografia

- BUSQUETS, David (2014). *"Anàlisi del bloc de Fonaments Individuals per Demarcació corresponent a la defensa de l'espai per la posició dels laterals en el futbol: comparació entre categories amateurs i semi-professional"*. Treball de Final de Grau, Universitat de Vic, Vic.
- BRIONES, G. (2003), Métodos y técnicas de investigación para las ciencias sociales, cuarta edición, México D.F: Trillas.
- CASTELO, J. F. F. (1999). *Fútbol: estructura y dinámica del juego*. Zaragoza: Inde.
- CAZAU, Pablo (2006). Introducción a la Investigación en Ciencias Sociales. Tercera Edición. Buenos Aires, Red de Psicología online www.galeon.com/pcazau
- ESPAR, Xesco (2011). *La Táctica individual en el juego colectivo*. INEF - Universidad de Barcelona.
- ESPAR, Francesc (1998). el concepte de tàctica individual en els esports col·lectius. 51, 16-22.
- FEDERACIÓ CATALANA DE FUTBOL. (2014). *Tècnica 2n Nivell Vic 2014/2015. Fonaments Individuals per Demarcació*. Barcelona: FCF.
- FEDERACIÓ INTERNACIONAL DE FUTBOL ASSOCIACIÓ (FIFA). *"Estadístiques dels Partits del Mundial de Brasil 2014"* [En línia]. Disponible a: <http://es.fifa.com/worldcup/matches/round=255931/match=300186509/>. [Consulta 20 d'abril de 2015].
- GRÉHAIGNE, J. F. (2001). *La organización del juego en el fútbol*. Barcelona: Inde.
- GRÉHAIGNE, Jean-Francis; GODBOUT, Paul; BOTHIER (1999). "The foundations of tactics and strategy in team sports". *Journal of teaching in physical education*, núm 2, 159-174.
- HEINEMANN, Klaus (2003). *Introducción a la metodología de la investigación empírica*. Barcelona: Paidotribo.
- HERNÁNDEZ; FERNÁNDEZ; BAPTISTA (2003). Metodología de la Investigación.

Tercera Edición. México: McGraw-Hill/Interamericana Editores.

- LAGO, Joaquín. (2011). *"Influencia de los condicionantes estratégicos y las variables situacionales en el rendimiento de la fase ofensiva en fútbol"*. Tesis doctoral no publicada, Universidad de Vigo, Pontevedra.
- Lago-Ballesteros, Joaquin; Lago-Peñas, Carlos. (2010). Performance in Team Sports: Identifying the Keys to Success in Soccer. *Journal of Human Kinetics: Sport, Physical Education and Recreation*, 25, 85-91.
- LÓPEZ, Victor (2011). *La táctica individual en los deportes de equipo: V Jornadas de la Cátedra de Deporte y Educación Física de la UdG y II seminario Int. de Táctica y Técnica Deportiva*. Universitat de Girona: Servei de Publicacions.
- LÓPEZ, Javier. (2003). *Fundamentos tácticos defensivos*. Chiclana: Wanceulen Editorial Deportiva S.L.
- MOMBAERTS, Erick (2000). *Fútbol: Del análisis del juego a la formación del jugador*. Barcelona: INDE publicaciones.
- MORENO, Mariano. (2003). *Táctica, estrategia y sistemas de juego: Curso nivel – 2 entrenador Deportivo, técnico Deportivo*. Madrid: Sarabia S.L.
- PACHECO, Rui. (2004). *Fútbol: la enseñanza y el entrenamiento del fútbol*. Barcelona: editorial PAIDOTRIBO.
- PINO, José; CIMARRO, Jesús; GUSI, Narcís. (1998). Estudi observacional de les situacions de fora de joc en l'Eurocopa d'Anglaterra 96. *Apunts: Educació Física i Esports*, 52, 36-42.
- QUIVY, Raymond; VAN CAMPENHOUDT, Luc. (1997). *Manual de recerca en Ciències Socials*. Barcelona: Herder.
- ROMAGOSA C.; HERNÁNDEZ-LIGERO, D. (2005). *Estratègies de absorció de la complexitat en fútbol*. Dins: Comunicaciones libres i pósters de las Cuartas Jornadas de fútbol base, Cartagena.
- ROMAGOSA, Carles; HERNÁNDEZ, Carles; HERNÁNDEZ, David (2006) . *Anàlisis de la dinàmica d'organització en equips de futbol*. II Congreso Internacional de Deportes de Equipo, Pontevedra.

RUDÉ, Albert (2014). *Fonaments Específics per Posició*. Metodologia MBP, Màster en fútbol de alto rendimiento, Barcelona.

RUDÉ. A. (2014). *Estructura joc i Fonaments Individuals per Demarcació*. Apunts assignatura comprendre el joc del futbol. Universitat de Vic.

SANS, Àlex; FRATTAROLA, César (2009). *Los Fundamentos del fútbol Programa AT-3. Etapa de Rendimiento. Un nuevo concepto en el que fundamentar la formación del futbolista y el entrenamiento de máximo rendimiento*. Barcelona: MC SPORTS.

TAPIA, Antonio; HERNÁNDEZ, Antonio (2011). "Una herramienta para estudiar la dirección de equipos en fútbol". *Cuadernos de Psicología del Deporte*, Vol.11, núm. 2. Pàg. 105-113.

THIESS, Günter; TSCHIENE, Peter; NICKEL, Helmut (2004). *Teoría y metodología de la competición deportiva*. Barcelona: Editorail Paidotribo.

VIVÉS, Marc. (2012). "Estudio de la relación existente entre las acciones ofensivas en la fase de creación y en la fase de finalización del juego del R.C.D. Espanyol". Tesi doctoral publicada, Universitat de Lleida, Lleida.

WEINECK, Jurgen (2005). *Entrenamiento total*. Barcelona: Paidotribo.

WARREN, William; DANNER, George (2004). *Fútbol: Guía de supervivencia del entrenador de fútbol*. Barcelona: Paidotribo.

11. Annex

11.1. Recollida de dades

FULL D'OBSERVACIÓ							
Casos	1, 2, 3, 4, 5, 6,...						
Partit	B-ME / B-CA / B-CR // G-US / G-PO / G-AL // E-HO / E-AU / E-CH						
Part	1a o 2a						
Minut	1:10 / 15:58...						
FEP	COB / DI / 1CEN / LAT / RED						
Acció	SI o NO						
Àrea	SI o NO						
				Total tallis: 338			
CASOS	PARTIT	PART	MINUT	FEP	ACCIÓ	ÀREA	OBSERVACIONS
1	B-ME	1a	23:17	COB	SI	NO	Realitza la cobertura però la pilota del posseïdor va amb un jugador que li passa a un altre sol i xuta a porteria desde fora però tenia passada a dins l'àrea
2	B-ME	1a	30:57	COB	SI	NO	Thiago realitza molt bé la cobertura i la xuta amunt ja que s'havien driblat a David Luiz al mig del camp per no temporitzar
3	B-ME	1a	32:15	COB	SI	NO	Luiz realitza l'acció de cobertura en diagonal a thiago, però thiago evita que el sobrepassin a la frontal de l'àrea
4	B-ME	1a	35:40	COB	SI	NO	David reuix l'espai i thiago fa cobertura en diagonal i tb està a sobre de la seva marca
7	B-ME	2a	52:24	COB	SI	NO	David reuix l'espai al mig del camp i la roba, però thiago estava en diagonal cobertura i la marca atent a davant d'ell.
8	B-ME	2a	53:58	COB	SI	NO	David no reuix l'espai i el davanter rep i fa 1c1, thiago fa cobertura i està atent a la seva marca a prop de l'àrea. Superen a david i però tanquen bé els defenses i reula
9	B-ME	2a	55:30	COB	SI	NO	Surt david a tapar tir sel driblen i thiago està atent a la seva marca i alhora a la cobertura en diagonal aconseguint desviar la pilota però acaba xutant a porteria
10	B-ME	2a	56:09	COB	SI	NO	Thiago reuix al mig del camp i la pilota sobrepassa als dos però david està a darrera i rebutja
11	B-ME	2a	56:31	COB	NO	NO	Realitzen un 1c1 amb el lateral, Luiz no fa l'acció de cobertura, el posseïdor li passa a un company aprop que controla i xuta just fora de l'àrea. El mig no arribava a COB
12	B-ME	2a	59:35	COB	SI	NO	David reuix l'espai, i thiago bascula lent cobertura en diagonal, aquest juga al costat i s'enten de molt lluny.
13	B-ME	2a	60:51	COB	SI	SI	Fora de la zona de finalització, david surt i thiago està en cob, però el passador amb david davant la passa a l'esquena del lateral que des de dins centra.
14	B-ME	2a	65:02	COB	SI	NO	Lateral 1c1 amb posseïdor, mig tapa a dins, i central diagonal endarrerere amb vigilància a la seva marca, rep la seva i el fa recular (a zona de córner)
15	B-ME	2a	65:10	COB	SI	NO	Mateixa acció anterior, central continua en cobertura vigilant la marca, però el lateral la roba. (zona proper córner)
16	B-ME	2a	65:22	COB	SI	NO	Servei de banda, on rep extrem, lateral el tapa i realitza passada endavant, però està thiago en diagonal cobertura que la controla (zona córner)
17	B-ME	2a	74:22	COB	SI	NO	Zona mig del camp, david surt, thiago es mou en diagonal endarrerere, el superen a david però la passa horitzontal.
18	B-ME	2a	77:50	COB	SI	SI	Zona vertex àrea, 1c1 amb lateral i central aprop i vigilant la seva marca, el posseïdor centra i rematen.
19	B-ME	2a	88:49	COB	SI	NO	1c1 al córner, superen a lateral surt el mig i prova la centrada però la tapa el mig, david estava aprop per si entrava a l'àrea.
20	B-ME	1a	22:00	DI	SI	SI	David reuix l'espai, però la toca horitzontal i l'altre busca el davanter, però thiago realitza DI però el rebot se l'emporta i entra a l'àrea. (Passador sol, thiago enfonsat)
21	B-ME	1a	40:36	DI	SI	NO	arriba davanter de 2a línia i thiago el segueix, però el sobrepassa i la rebutjen, el passador no està pressionat.
22	B-ME	2a	10:30	DI	SI	NO	David surt a tapar tir fora de l'àrea, i thiago segueix el jugador que entre centrals que fa desmarcada per rebre, el passador podia passar a dins àrea però xuta.
23	B-ME	2a	74:34	DI	SI	SI	Passador fora zona finalització no te pressió i realitza passada dins àrea a davanter, luiz el veu i el segueix i la talla dins àrea.
25	B-ME	1a	37:24	1CEN	NO	NO	Thiago se li desmarquen per darrera, però la passen més llarga i la treuen just a l'àrea. Passador mig pressionat.
26	B-ME	2a	52:48	1CEN	SI	NO	Thiago corre fora l'àrea i veu el davanter i s'ajunta amb l'altre central, acaben dins l'àrea centrant al vertex àrea i la treuen.
27	B-ME	2a	53:58	DI	SI	NO	fora àrea, surt Luiz i thiago realitza def individual, però el passador passa al de thiago just fora àrea i la passa endarrerere i aquest horitzontal.
28	B-ME	1a	24:27	LAT	SI	NO	Superen al lateral al córner, però surt el mig, i Luiz va al centre on hi havia igualtat. Centren la treuen.
29	B-ME	2a	46:03	LAT	SI	NO	A prop del mig del camp, thiago surt a extrem quan luiz té 1c1 al centre però si posa el mig. Li piten falta a l'altre.
31	B-ME	1a	05:18	RED	NO	NO	Luiz surt tard i permet que surtin de la pressió amb un desmarcatge de recolzament (mig del camp, i controla malament)
32	B-ME	1a	05:46	RED	SI	NO	El jugador posseïdor està pressionat i la sortida es al davanter en curt, thiago està en dissuasió preparat per sortir, (entre mig del camp i l'àrea) la passa al lateral
33	B-ME	1a	07:02	RED	SI	NO	Thiago reuix l'espai però el davanter que està sol, el bot passa per sobre el davanter al mig del camp, sense perill.
34	B-ME	1a	08:03	RED	SI	NO	Jugador pressionat té la sortida al davter en recolzament, no rep però el central reuix l'espai però sí de cas, a prop de l'àrea. La roben
35	B-ME	1a	10:02	RED	SI	NO	Rebuig i desmarc recolzament però central s'anticipia al desmarc i la roba (mig del camp endavant)
36	B-ME	1a	21:20	RED	SI	NO	ente mig del camp i àrea, davanter realitza desmarc però no rep i central reuix i torna a la línia defensiva.
37	B-ME	1a	22:01	RED	NO	SI	Central reuix tard i malament ja que se'n aprofita l'altre davanter. (passador sol i entre mig camp i àrea. + a prop àrea.
38	B-ME	1a	23:20	RED	NO	NO	Deixa girar-se toca de cara i agafa l'esquena a aquest, acaba amb xut fora de l'àrea. Aprop de l'àrea tot.
39	B-ME	1a	25:35	RED	NO	NO	Mal reduit, ja que es podia girar fàcil, però controla malament i li roba, fora àrea.
40	B-ME	1a	32:15	RED	SI	NO	Thiago surt en desmarcatge de recolzament i a talla als frontal àrea
41	B-ME	1a	35:42	RED	NO	NO	Luiz reuix l'espai però passa al migcentre i a darrera sen podien aprofitar. Aprop de l'àrea, luiz provoca perdut
42	B-ME	2a	52:24	RED	SI	NO	Entre mig del camp i l'àrea, david reuix i li roba molt bé.
43	B-ME	2a	53:58	RED	SI	NO	A prop de l'àrea, no surt ningú pk poden agafar l'esquena a primer central es gira però Luis surt i el final la passen horitzontal
44	B-ME	2a	54:45	RED	SI	NO	Thiago reuix el sobrepassen però està lluny per entrar a l'àrea (entre mig camp àrea)
45	B-ME	2a	56:10	RED	SI	NO	Al pressiona al mig del camp i provoca mal control. I roba
46	B-ME	2a	59:39	RED	NO	NO	Passada i rep sol es pot girar i acaba amb xut lluny.
47	B-ME	2a	60:49	RED	NO	SI	Luiz deixa rebre entre mig camp i àrea, es gira i fa passada dins àrea.
48	B-ME	2a	74:23	RED	SI	NO	Reduix bé l'espai entre mig camp i àrea, i passada horitzontal.
49	B-ME	2a	78:45	RED	NO	NO	Reduix l'espai tard i provoca passada prop de l'àrea.
50	B-ME	2a	90:21	RED	SI	SI	Thiago entre mig camp i àrea, té la seva marca la reuix però va a un del costat on el tira endarreare pk no li guanyin esquena i l'altre passada banda i xut des de dins àrea
51	B-CA	1a	04:30	COB	SI	NO	Pèrdua de pilota i entre mig camp i àrea, surt david luiz a pressionar i thiago prioritza la cobertura en diagonal, passador obre a banda.
52	B-CA	1a	08:47	COB	SI	SI	Reduix l'espai al mig del camp tard, i la pilota va a banda, i va ràpid a cobertura del lateral ja que entra l'extrem a dins l'àrea i rep.
53	B-CA	1a	08:57	COB	NO	SI	Rebot després d'un xut, pilota extrem que entra a l'àrea i fa 1c1 a lateral i central no fa cobertura quan ja hi ha superioritat dins l'àrea, centra i la toca al lateral córner.
54	B-CA	1a	09:54	COB	SI	NO	1c1 a lateral a banda aprop del vertex, central en cobertura en diagonal endarrerere i la marca a davant seu, rep i surt a reduir espai.
55	B-CA	1a	10:37	COB	SI	NO	cobertura de thiago al vertex de l'àrea la treu ell.
56	B-CA	1a	21:50	COB	NO	SI	Aprop de l'àrea david surt a l'1c1 i se'l driblen, thiago està molt lluny i el jugador entra fins l'àrea petita però la talla ell mateix.
57	B-CA	1a	25:32	COB	SI	SI	1c1 lateral el superen i central estan a l'àrea fen superioritat numèrica als davanters, mig no està a la cobertura.
58	B-CA	1a	31:42	COB	SI	NO	1c1 lateral, luiz aprop del vertex de l'àrea fa coberturals passen al seu i fa paret però talla lateral.
59	B-CA	1a	37:57	COB	SI	NO	1c1 lateral i central està aprop per si ha de sortir a l'ajuda.
60	B-CA	2a	61:30	COB	SI	NO	Cobertura thiago a lateral que agra a passador.
61	B-CA	2a	77:30	COB	SI	NO	Cobertura aprop del vertex de l'àrea de thiago a luiz, baixant ràpid a fer cobertura i la treu a fora on el passador no tenia pressió.
62	B-CA	2a	68:27	DI	SI	NO	Jugador sense pressió busca però no passa a davanter que es desmarca entre centrals (entre mig camp i àrea), luiz def individual
63	B-CA	2a	88:38	DI	SI	NO	Thiago surt el jugador la passa i thiago ràpidament segueix individualment aquest jugador però la talla el 1r central (entre mig camp i àrea) passador no pressió.
64	B-CA	2a	92:57	DI	SI	NO	passador amb pressió per darrera amb possibilitats de passada, davanter entre centrals 2n central el segueix fins a l'àrea i es para per el fora de joc.
66	B-CA	2a	88:38	1CEN	NO	NO	Es queda parat i es desmarca un jugador per cada costat, però la talla. Entre mig camp i àrea, passador possibilitats passada.
67	B-CA	2a	24:16	LAT	SI	NO	Lateral es superat al mig del camp i david surt a per l'extrem i li fa fer passada horitzontal altre banda.
68	B-CA	2a	64:12	LAT	SI	NO	Central surt a banda una vegada superat al lateral i el mig es posa de central
69	B-CA	2a	66:00	LAT	SI	NO	Lateral es superat i david surt a banda quan al centre hi ha superioritat
70	B-CA	2a	87:50	1CEN	NO	NO	central per de vista en desmarcada del davanter entre centrals i passador sense pressió desde mig camp la passa a l'esquena però la talla el 2n central
71	B-CA	1a	15:49	DI	SI	NO	pilota aèria de porter, salta un centra i davanter desmarcatge en profunditat i 2n central el segueix, però 1r central la rebutja.
72	B-CA	1a	08:49	RED	SI	SI	Reduix l'espai i el jugador sel dribla al mig del camp, realitza passada a banda i el jugador està tan lluny que rep passada a dins àrea
73	B-CA	1a	10:37	RED	NO	SI	Reduix l'espai i el jugador es pot girar gairebé dins l'àrea, té possibilitat de passar a jugador al costat de dins àrea però xuta.
74	B-CA	1a	12:24	RED	SI	NO	Reduix l'espai al mig del camp, li passen i fa bon control però retrocedeix sense perill.
75	B-CA	1a	12:30	RED	NO	SI	NO reuix l'espai a prop de l'àrea, el deixa girar i la passa al jugador per darrera del lateral i entra a dins àrea.
76	B-CA	1a	21:44	RED	SI	SI	Reduix bé l'espai però amb rebot se l'emporta i entra a dins l'àrea defensiva per la no cobertura dels altres.
77	B-CA	1a	31:30	RED	SI	NO	Reduix bé l'espai i rep però no té passada endavant i la torna endarrerere i el central s'incorpora ràpid a la línia.
78	B-CA	1a	31:45	RED	SI	NO	Reduix molt ràpid l'espai tot i que aconsegueix fer paret però arriba el lateral a la passada.
79	B-CA	1a	40:33	RED	SI	NO	Rep passada el reuix i el davanter arriba d'esquenes a la línia de mitjos i el deixa per el mig.
80	B-CA	2a	68:23	RED	SI	NO	Reduix l'espai sense que es pugui girar però rep passada i la torna endarrerere. (mig del camp)
81	B-CA	2a	69:08	RED	SI	NO	Reduix l'espai al mig del camp, li passen i fa bon control però retrocedeix sense perill.
82	B-CA	2a	76:38	RED	NO	NO	Reduix però al darrera hi havia espai per passada però la talla. Entre mig camp i àrea
83	B-CA	2a	77:25	RED	NO	NO	Facilita que surtin de la pressió, amb una passada al davanter, i comença el contraatac (mig camp)
84	B-CA	2a	88:37	RED	NO	NO	Deixa rebre el jugador i aquest la passa al costat entre mig camp i àrea, i realitza passada profunditat que talla el 1r central que segueix pressionava a passador.

85	E-HO	1a	24 22	COB	NO	NO	Surt al central conjuntament amb mitjos, i central està molt lluny d'ells a darrere i la marca està al costat d'aquests.
86	E-HO	1a	40 57	COR	SI	NO	Galibé al mig del camp, cobertura al lateral, la passa endarrere
87	E-HO	2a	59 44	COB	SI	SI	Realitza cobertura en diagonal però té dos adversaris propers i prioritza tapar la cobertura del poseedor i li passen al de davant i després al del costat i entra a dins.
88	E-HO	2a	86 12	COB	NO	SI	No realitza cobertura, està molt lluny i permet que entri a l'àrea i que pensi en el següent passe.
89	E-HO	2a	87 52	COB	NO	SI	en un contraatac, robben encara a ramos fins dins l'àrea, i piqué s'apropa sense estar en diagona i deixant l'altre banda sola, però el poseedor xuta des de dins.
90	E-HO	2a	89 52	COB	NO	SI	Piqué surt a reduir espai al mig camp, i li agafen l'esquena però ramos en tot moment s'ho mira i li passen a l'extrem que se'n va d'ell per fer la cobertura tard
91	E-HO	1a	06 25	DI	SI	NO	Orienta correctament el cos perquè no li agafin l'esquena i sap anar endarrere quan el poseedor sense pressió des de mig camp la tira a l'esquena i van persie corre en prof
92	E-HO	2a	08 19	DI	SI	NO	Piqué amb el passador sense pressió se li desmarca el punta entre centrals i piqué el segueix sense que ningú sen aprofit del desmarc. No li passen (entre mig camp i àrea)
93	E-HO	1a	24 22	DI	SI	NO	Intueix que li poden passar amb el davant en llarg entre centrals, però davant es para a mig recorregut entre mig camp i àrea i rep. Però el següa.
94	E-HO	1a	29 43	DI	SI	NO	Jugador entre mig camp i àrea, rep sol i davant moviment en diagonal profund i ramos fa el moviment de seguir-lo, però no li passen i es posa a lloc
95	E-HO	1a	43 23	DI	NO	SI	Com a segon central però de vista el contrari i li agafa l'esquena perd darrere i marca gol, la passada es sense pressió i desde mig camp el lateral.
97	E-HO	1a	13 20	1CEN	NO	NO	Una passada del mig del camp sense pressió, robben li agafa l'esquena (mig camp i àrea) però no és bona la passada
100	E-HO	2a	51 57	1CEN	NO	SI	Poseedor entre mig camp i àrea realitza passada de primeres a l'esquena del primer central que està orientat malament i la controla dins i gol
101	E-HO	2a	62 42	1CEN	NO	NO	jugador mig pressiant que condueix cap a l'àrea, el central no està ben orientat i no sap on és el jugador fins que es desmarca per davant d'ell.
102	E-HO	1a	18 19	LAT	SI	NO	Superen al lateral entre el vertex i el córner, surt el central i la talla
103	E-HO	2a	50 12	LAT	SI	NO	Robben entre mig camp i l'àrea els supera i surt ramos i li roba
104	E-HO	1a	01 10	RED	NO	NO	un desplaçament del porter surt a línia de mitjos de cap, i la pentinen i la treu l'altre central però se'n aprofita l'altre davant.
105	E-HO	1a	02 17	RED	SI	NO	entre mig camp i àrea, redueix espai a robben pk no es giri, així es rep però la toca endarrere.
106	E-HO	1a	07 18	RED	NO	SI	VA abuscuar una pilota aèria al mig camp, quan hi ha un mig i un central, no arriba al passe a l'esquena del davant i entra a dins.
107	E-HO	1a	24 23	RED	NO	NO	Intenta seguir el davant entre centrals profund, però la finta i havent estat tan lluny, el davant es para i rep entre mig camp i àrea.
108	E-HO	2a	50 10	RED	SI	NO	entre mig camp i àrea, robben fa desmarcatge endavant i endarrere, pique està lluny i el passa a la línia de mitjos i reucla.
109	E-HO	2a	50 45	RED	SI	NO	Vn persi es recolza i pique el segueix i el passa a mig (entr emig i àrea)
110	E-HO	2a	51 41	RED	NO	NO	AL mig del camp persie recolza i ramos el segueix i el fa errar amb el control però sen podien aprofitar de l'espai a darrere.
111	E-HO	2a	73 19	RED	SI	NO	AL mig camp rep persie en recolzament i l'apreta ramos, fen retrocedir la passada.
112	E-HO	2a	89 51	RED	NO	SI	Redueix bé però després torna a tirar endavant en lloc de tornar a la seva posició i agafen esquena i entren dins
113	E-HO	2a	93 12	RED	SI	NO	Ramos al mig del camp redueix bé i jugador perd la pilota quan rep

114	G-US	1a	00 26	COB	NO	SI	1c1 amb lateral, mig no arriba a al cobertura interior, i 1r central està molt lluny de lateral, surt i el sobrepassa i entra a dins. (entre vertex àrea i cap a dins)
115	G-US	1a	00 28	COB	NO	SI	1c1 a banda sobrepassen 1r central, i segon central prioritza quedar-se amb la seva marca i deixar entrar fins a dins a l'adversari i gol (no hi ha cobertura)
116	G-US	1a	07 10	COB	SI	NO	Cobertura a central al mig del camp, que ha reduit espai el 1r central (la toca endarrere)
117	G-US	2a	08 39	COB	SI	NO	AL mig del camp cobertura a central, robot i a treu el central de darrere
118	G-US	1a	18 07	COB	NO	NO	Central surt i no hi ha cobertura de l'altre, un davant si arriba a passar la pilota endavant se'n aprofitava ja que el central no tancava massa lluny (mig camp i àrea)
119	G-US	1a	39 43	COB	SI	NO	Contraatac 1c1 amb el central i mig del camp i central recupera ràpid pr fer la cobertura, però el 1r la talla.
120	G-US	2a	46 50	COB	NO	NO	AL mig del camp, central surt amb davant i central no es fosa en diagonal, només quan es produeix passada a l'esquena i la treu.
121	G-US	2a	62 45	COB	SI	NO	1r central surt a fora de l'àrea amb una marca al darrere i 2n central fa cobertura aprop. Acaba xutant a fora de porteria
122	G-US	2a	65 53	COB	SI	NO	Central surt a tapar progressió entre mig camp i àrea, central es queda en cobertura diagonal a prop.
123	G-US	2a	67 55	COB	SI	SI	Servei de banda i la següent jugada es que el davant se l'emporta i l'altre central li fa cobertura amb el que marca al poseedor, entra a dins l'àrea i el 1r la treu. córner.
124	G-US	2a	84 36	COB	SI	NO	Passada entre mig camp i àrea sense pressió, a l'extrem al vertex de l'àrea, que amb el cap la passa al davant però el 1r central està en cobertura i la talla des de dins l'àrea
125	G-US	2a	91 48	COB	NO	SI	2c2 a banda amb lateral i mig contra un, i el davant per darrere, els dos centrals estan junts, un havia d'anar a fer cobertura i aprop de la marca, hi va però tard i entra.
126	G-US	1a	39 39	DI	SI	NO	AL mig del camp, contraatac, davant desmarcada des de mig del camp, i 2n central def individual, talla la pilota quan controla l'altre.
127	G-US	2a	46 52	DI	SI	NO	2n central no est' en contraatac però quan veu que be de mig del camp i la talla, entre mig camp i àrea. Passador desde banda de primeres a l'esquena
129	G-US	1a	03 16	1CEN	NO	NO	per banda progressa lateral i aprop del vertex el davant li agafa esquena però lateral la passa al mig fora de finalització.
130	G-US	1a	10 04	1CEN	SI	NO	des de molt lluny el central adversari fa passada a davant, però 1r central de ghana amb l'orientació fa que no li agafi l'esquena i la deixa passar per porter.
131	G-US	1a	27 45	1CEN	NO	NO	sense pressió des del mig del camp passada a l'esquena del davant que li agafa l'esquena, però passada es molt llarga i agafa porter.
132	G-US	1a	40 55	1CEN	NO	NO	Al mig hi ha un 2c1 i el davant li fa desmarcatge a l'esquena, passador sense pressió, la passada va a l'altre banda però fora de l'àrea. Podria haver anat a dins.
133	G-US	2a	89 22	1CEN	SI	NO	Passada sense pressió mig camp, amb orientació del cos veu el davant i el segueix però pilota l'agafa porter.
134	G-US	1a	03 14	LAT	SI	NO	Lateral superat amb possibilitats de recuperar posició o migcampista, central amb superioritat numèrica aguantant al centre.
135	G-US	1a	18 15	LAT	NO	SI	Central surt al vertex àrea a tapar però al centre no hi ha igualtat. Centra i un rep i casi marca.
136	G-US	2a	75 25	LAT	SI	NO	Surt s tallar progressió d'extrem que havia superat lateral, al centre hi ha un davant i un central i lateral més lluny. Evita progressar i frena.
137	G-US	2a	53 00	1CEN	SI	SI	EL 1r central veu que aprop de l'àrea realitza una desmarcada a la seva esquena i retrocedeix posantse a davant pk no li agafin l'esquena, la passen a banda i entra a l'àrea.
138	G-US	1a	48 05	1CEN	SI	NO	Amb orientació del cos a la frontal de l'àrea, evita o s'orienta pk no li agafin esquena, passada va a dins l'àrea però per un altre jugador.
140	G-US	1a	00 12	RED	SI	NO	Veui la intenció aprop de l'àrea de passada en recolzament al davant, s'anticipa i rebutja.
141	G-US	1a	08 38	RED	SI	NO	AL mig del camp, intueix rebot cap a davant, i s'anticipa.
142	G-US	1a	18 07	RED	NO	NO	Redueix l'espai perquè no rebi amb comoditat, rebutja i es queda al mig del camp però li agafaven l'espai a darrere. Aprop de l'àrea
143	G-US	1a	25 30	RED	NO	NO	Redueix malament aprop del mig del camp i permet que fagi paret, i després li poden agafar l'esquena però xuta.
144	G-US	1a	27 40	RED	SI	NO	AL mig del camp s'anticipa i rebutja.
145	G-US	2a	56 31	RED	NO	NO	Redueix l'espai al mig del camp molt tard, el passador la passa i rep el que es desmarca en recolzament, però el passador la passa endarrere, tenia opcions endavant.
146	G-US	2a	75 27	RED	SI	NO	Aprop del mig camp, possible passada a davant en recolzament, redueix i veu que no hi ha passada i tira endarrere.
147	G-US	2a	83 43	RED	SI	NO	A prop del mig del camp redueix espai en passada en desmarcatge al mig, redueix ràpid i la roba.
148	G-US	2a	84 25	RED	SI	NO	Al mig del camp, redueix espai perquè no es giri, surten de la pressió bé, però ha reduït bé.
149	G-US	2a	84 34	RED	SI	NO	Davant fa la intenció d'anar a rebre, però no rep, central s'apropa però deixant espai i torna a línia quan no ha rebut.

150	B-CR	1a	00 30	COR	SI	NO	Luz surt al mig del camp per defensar i roba la pilota, thiago està en cobertura per si el sobrepassa.
151	B-CR	1a	0 42	COR	NO	NO	al vertex de l'àrea despres de servei d banda, thiago es queda quiet mirant, sense cobertura, els sobrepassen i després surt, podria passar a dins però xuta desde la frontal a
152	B-CR	1a	13 39	COB	SI	NO	En un contraatac, al mig del camp luz 1c1 i thiago en diagonal a darrere, el davant li passa a thiago.
154	B-CR	1a	22 32	COB	SI	NO	1c1 entre vertex i córner, luz fa cobertura al lateral, la treu lateral a córner.
155	B-CR	1a	30 37	COB	SI	NO	1c1 a lateral, thiago aprop d'ell en diagonal, i el rebot li va a ell i la treu per està aprop.
156	B-CR	1a	35 42	COB	SI	NO	al lateral entre mig camp i àrea 1c1 a lateral i luz cobertura, la treu lateral
157	B-CR	1a	37 53	COB	SI	NO	AL vertex lateral de l'àrea, 1c1 a laves, thiago a cobertura i li passen a la seva marca que d'esquena no el deixa girar i la treu.
159	B-CR	2a	80 56	COB	SI	SI	al vertex àrea està en cobertura, no surt a l'ajuda de l'extrem però aquest extrem li passa a un mig que entra però la perd just dins.
160	B-CR	1a	13 43	DI	SI	NO	Luz desmarc entre central del punta i el segueix individual, després se li acost a passador i el deixa i es para. Acaba en robo del mig.
161	B-CR	1a	28 00	DI	SI	SI	passador entre mig camp i àrea, passada entre centrals a dins àrea davíd el segueix i el davant controla però no el deixa girar i el treu fora.
162	B-CR	1a	37 44	DI	SI	NO	Passador progressa al mig del camp, davant moviment, i luz entra i surt. No li passa la pilota.
163	B-CR	2a	54 06	DI	SI	NO	aprop del vertex, passador amb pressió d'1m, davant fa desmarcatge de fora a dins l'àrea i davíd el segueix, la treu el 1r central
164	B-CR	2a	80 07	1CEN	NO	NO	Surt a defensar a l'extrem però davant sen aprofita però l'acaba tallant (al mig del camp i àrea)
165	B-CR	1a	02 41	LAT	SI	NO	Superen a lateral i al mig del camp surt, a defensar-lo, se li en va, però no entra àrea pk va cap al córner.
166	B-CR	1a	10 13	LAT	SI	SI	Surt al lateral supera, espera massa pk arriba al mig, quan arriba hi ha superioritat al centre, surt, li passa per sota el centro i marquen.
167	B-CR	2a	58 56	LAT	SI	NO	Surt a lateral quan al centre hi ha igualtat, però arriba lateral per fer superioritat massa lent, thiago evita que entri a dins àrea. La treu davíd.
168	B-CR	2a	64 28	LAT	SI	NO	Està en cobertura i surt a extrem que ha superat a lateral, evita progressió.
169	B-CR	2a	92 23	LAT	SI	NO	Surt a lateral superat per evitar progressió, s'apropa centra i la treu luz del mig amb superioritat al centre.
170	B-CR	1a	39 41	RED	SI	NO	al córner contrari, intenten sortir de la pressió a davant, però thiago desmarcatge de fora a dins l'àrea i roba al mig camp.
171	B-CR	2a	48 35	RED	SI	NO	AL córner contrari intenten sortir de la pressió a davant, però thiago redueix espai i la pilota passa ap endarrere que luz esta sol.
172	B-CR	2a	54 59	RED	SI	NO	A la frontal de l'àrea, intenció de davant a rebre, i luz el segueix però no li donen.
173	B-CR	2a	61 20	RED	NO	NO	Al mig camp rep davant que es ultim home sol i es gira per fer contraatac, cap central surt.
174	B-CR	2a	62 05	RED	SI	NO	Luz marca al davant, però rebena davant d'ell sol, però el control es dolent i redueix espai ràpid i la treu.
175	B-CR	2a	81 19	RED	NO	NO	AL mig camp davíd el deixa girar i després surt i li passen al davant de l'altre central però fora area i li roba laltre central

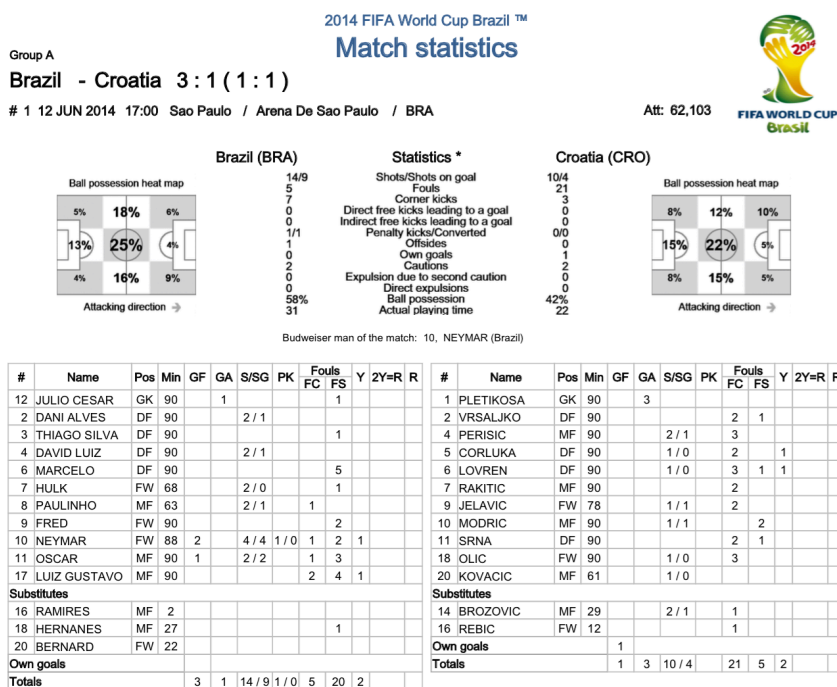
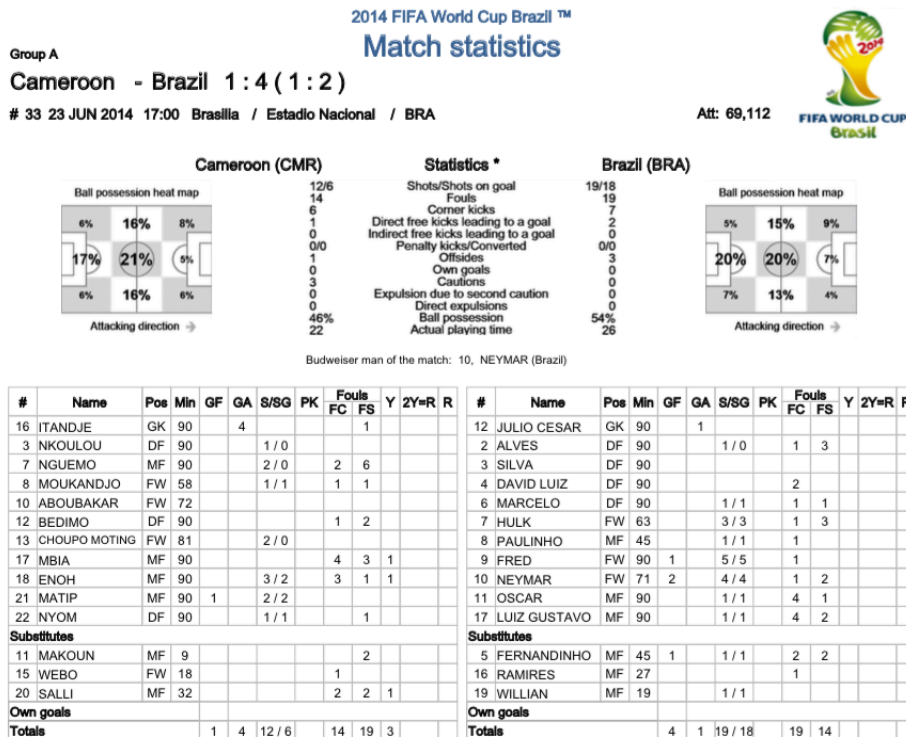
176	G-AL	1a	10 38	COB	SI	NO	passada entre central i lateral, central realitza cobertura entre mig camp i àrea, passada a banda i s'acaba.
177	G-AL	1a	10 50	COB	SI	SI	AL vertex de l'àrea 2c2 amb lateral i mig i central amb dos marques, passada a l'esquena de lateral i central se'n va al mig on havia d'anar al mig molt abans.
178	G-AL	1a	15 39	COB	NO	NO	A fora de l'àrea, surt central, el mig superen i surt a fer cobertura ambpoca pressió deixant sol la marca a la seva esquena. La treu aquest segon central.
179	G-AL	1a	20 17	COB	SI	NO	Surt central a reduir espai a prop de l'àrea i l'altre central amb bona orientació i en diagonal realitza cobertura, la talla el central 1r.
180	G-AL	1a	21 22	COB	SI	NO	a banda, cobertures a lateral, passador la passa endarrere.
181	G-AL	1a	22 30	COB	SI	NO	central surt a reduir espai, i el 2n el cobreix i segueix la seva marca, passador sense pressió passada dins l'àrea però la talla aquest 2n.
182	G-AL	1a	36 53	COB	NO	SI	Entre mig camp i àrea, passador sol on central ha reduït espai, 2n central perd marca més propera i no realitza cobertura a prop, passada a davant i limit àrea xuta.
183	G-AL	1a	39 49	COB	SI	NO	Central surt i 2n central ràpid a cobertura al 1r i atent a marca on rep però lit de l'àrea no el deixa entrar i la treu endarrera.
186	G-AL	2a	59 51	COB	NO	NO	No hi ha cobertura a lateral, pk segueix marca però n'apareix una altre, no hi ha comunicació entre centrals i mig.
187	G-AL	2a	64 10	COB	SI	NO	Lateral surt fora de l'àrea a pressionar i central fa la diagonal, la treu el lateral.
188	G-AL	2a	64 38	COB	SI	NO	Cobertura entre ell i mig a lateral, i se'n va cap al mig superant lateral i ell surt i la treu.
189	G-AL	2a	65 03	COB	SI	NO	1c1 amb lateral a banda prop vertex, central a prop amb marca, extrem passada endarrere.
190	G-AL	2a	65 40	COB	SI	SI	Central aprop de lateral en 1c1, i atent a la marca a dos metres, li passen a la marca i surt a la cobertura i la treu.
191	G-AL	2a	74 50	COB	SI	SI	Rebot frontal àrea, surt un lateral i l'altre en cobertures en diagonal ja que sel dribla, l'encara i centra.
192	G-AL	2a	83 02	COB	SI	NO	1c1 lateral, central aprop, mig al centre, i pilota a la marca del central i surt a la cobertura.
193	G-AL	2a	83 45	COB	SI	SI	Surt central a frontal, l'altre tanca i aprop de la seva marca i passada al del lateral que des de dins l'àrea li treu just.
194	G-AL	2a	89 06	COB	SI	SI	Surt central i deixa al 2n amb dos marques, li passa a una de les dues, i el 2n central tapa pel llarg i falla.
195	G-AL	2a	92 13	COB	NO	SI	1c1 amb lateral i mig, i central sense marca no s'apropa, li passen a un aprop i la treuen de dins.
196	G-AL	1a	06 00	DI	SI	NO	Desmarcatge entre centrals aprop de l'àrea, i central el segueix, 1r central la treu.
198	G-AL	1a	23 40	DI	SI	NO	2n central en passador des del mig, desmarcada i entra i surt quan veu que no hi ha passada.
199	G-AL	2a	49 43	DI	SI	NO	davant desmarcada, passador amb pressió, el segueix i el deixa quan el pressionene fort.
200	G-AL	2a	78 51	DI	SI	NO	passado sense pressió, jugador de 2a línia desmarcada i 2n central el segueix, surt porter.
201	G-AL	2a	83 49	DI	SI	SI	sense pressió puja el passador, central el segueix el deixa, i surt a per el passador, pilota a l'esquena i lateral arriba per poc.
202	G-AL	2a	87 56	DI	SI	NO	Desmarcada, no la passa i el deixa en fora de joc. Però no li passa
203	G-AL	1a	15 39	1CEN	NO	NO	2n central surt, i el primer li fa la cobertura però sense saber on està la seva marca, la treu ell però la tenia esquena.
204	G-AL	1a	16 12	1CEN	SI	NO	Possible desmarc, central ben orientat per mirar davant. No la passen
205	G-AL	1a	17 46	1CEN	NO	SI	passada des del mig del camp a l'esquena del 1r central que entra a l'àrea.
206	G-AL	1a	24 29	1CEN	SI	NO	aprop de l'àrea i m passada possible, central s'orienta i no deixar passar al davant. Centren i el davant no hi era.
207	G-AL	1a	33 59	1CEN	NO	NO	Al mig del camp 1r central surt i permet desmarc a esquena, el posterior passada no li arriba a davant per poc.
208	G-AL	2a	69 54	1CEN	NO	NO	Central a banda, perd de vista al davant, però no li passen
209	G-AL	2a	87 57	1CEN	NO	NO	Passador mb pressió però amb passada, davant se li desmarca esquena, i no el segueix, no li passen
210	G-AL	2a	69 37	LAT	SI	NO	Surt a l'ajuda del lat superat, i evita progressió
211	G-AL	2a	87 31	LAT	SI	NO	surt ajuda i evita progressio
212	G-AL	1a	04 42	RED	NO	NO	lateral surt i central també surt sense pressionar i deixantse girar. La talla 2n central
213	G-AL	1a	11 54	RED	NO	NO	No redueix i el deixa girar, no podia aprofitar l'espai ningú
214	G-AL	1a	15 39	RED	SI	NO	Redueix bé l'espai però el deixa girar. La talla el 1r central
215	G-AL	1a	20 15	RED	NO	NO	entre mig camp i àrea redueix espai però al darrere un jugador li agafa val'espai. Evita que es giri però.
216	G-AL	1a	22 30	RED	NO	NO	Redueix l'espai però mass aprop del jugador i amb una fita sel dribla, hi ha passe però la tallen.
217	G-AL	1a	23 36	RED	SI	NO	Entre mig camp i àrea, desmarc recolzament, redueix, li passen i s'apropa i el davant li toca endarrere.
218	G-AL	1a	28 48	RED	NO	SI	a prop del mig del camp, passador sense pressió, davant es desmarca i s'apropa, però la passada va a l'extrem, central no recula i se'n aprofita l'extrem que entra dins.
219	G-AL	1a	34 56	RED	NO	NO	Aprop del mig redueix espai li passen al davant i arriba a línia de mitjos a darrere sen aprofitaven. La tira endarrera el punta
220	G-AL	1a	35 07	RED	SI	NO	Redueix espai pk no es giri, davant rep i tira endarrera.
221	G-AL	1a	35 59	RED	NO	SI	Redueix espai per tapar el mig, però hi ha dos davanters que ocupen l'espai del central i xuten al limit de l'àrea.
222	G-AL	1a	37 46	RED	SI	NO	Al mig del camp evita que surtin de la pressió anticipant-se i provocant error
223	G-AL	1a	39 06	RED	SI	NO	Rep davant en recolzament però aprop dels mitjos, surt poc i veu que se'n poden aprofitar i tira endarrere.
224	G-AL	1a	45 56	RED	NO	NO	Perd de vista el davant, ell recolza i arriba tard a reduir espai, i fan parell i gairebe entra.
225	G-AL	2a	47 30	RED	NO	NO	Redueix tard i facilita que surtin de la pressió, la roba ell perque el jugador falla el passe.
226	G-AL	2a	61 52	RED	SI	NO	Aprop del mig del camp, passada a punta i s'anticipa i la treu.
227	G-AL	2a	62 08	RED	SI	NO	Evita sortir de la pressió, pressionant i provocant perduda a davant en recolzament.
228	G-AL	2a	65 56	RED	SI	NO	Redueix bé la passada a davant en recolzament, provocant robo.
229	G-AL	2a	78 32	RED	SI	NO	A banda al mig camp, salt de cap desmarc de davant, i redueix a davant, al final tallen jugada un company.
230	G-AL	2a	85 41	RED	NO	SI	Redueix tard a la frontal de l'àrea, aquest es gira i passada dins àrea sol.

231	E-CH	1a	00 37	COB	NO	SI	1c1 a lateral, central lluny, entra pivot dins l'àrea i després i va. Casi marquen
232	E-CH	1a	03 04	COB	SI	NO	1c1 a lateral aprop de l'àrea, realitza cobertura i la treu.
233	E-CH	1a	05 37	COB	SI	NO	2c2 a lateral i mig, ell a cobertura, la pilota surt a banda però ell marca a l'adversari de prop i fa cobertura.
235	E-CH	1a	18 54	COB	SI	SI	Surt central l'altre en cobertura, passada a davant i el davant lateralment la passa altre vegada i entren. Ramos torna lent a fer permetu
236	E-CH	1a	24 30	COB	SI	NO	2c2 a banda, central en cobertura, al vertex de l'àrea, la treu el central en cobertura.
237	E-CH	1a	37 08	COB	SI	NO	frontal àrea, surt 1r central i la treu, altre en diagonal.3c1
238	E-CH	1a	44 45	COB	SI	NO	Contraatac entre mig camp i àrea, davaner amb pilota i ramos perd darrere fent la cobertura, davant la perd.
239	E-CH	2a	53 46	COB	SI	NO	sergio cau a banda, 1c1 i javi torna ràpid a la cobertura amb bona orientació atent a al seva marca, alexis la perd amb passada.
240	E-CH	2a	53 55	COB	NO	NO	Passada a davant que marca el central, aprop de la frontal, i ramos s'ho queda mirant amb la seva marca aprop de la jugada, l'agafa el porter per un rebot.
241	E-CH	2a	57 26	COB	SI	NO	1c1 a banda, sergio per darrere, i la talla ramos quan extrem feia control llarg.
242	E-CH	2a	61 55	COB	NO	SI	1c1 surt àrea, ramos no està en cobertura, després de la passada de la marca del 1r central entren a l'àrea.
243	E-CH	2a	64 36	COB	SI	NO	a banda al mig del camp. Ramos 1c1, javi a darrere. La treu javi
244	E-CH	2a	67 45	COB	SI	SI	ramos surt cau al terra, i surt javi a la cobertura, el passador la passa a l'altre banda dins l'àrea.
245	E-CH	2a	71 34	COB	SI	NO	1c1 a ramos i javi al darrere, al vertex lateral àrea, la treu javi.
246	E-CH	2a	72 23	COB	NO	NO	1c1 a lateral al córner, i javi es posiciona endarrere, sense evitar centro ni res. Centra i la treu el 2n central
247	E-CH	2a	74 21	COB	NO	SI	1c1 al vertex amb ramos, i javi no es posiciona en diagonal, massa aprop de la seva marca, sen van de ramos i entra sol a dins àrea.
248	E-CH	1a	00 30	DI	SI	NO	Alexis desmarcada entre centrals i javi el segueix fins que no hi ha passada.
249	E-CH	1a	04 06	DI	SI	NO	alexis es desmarca el segueix javi no rep i va a rebre en curt, javi el segueix.
250	E-CH	1a	06 30	DI	NO	NO	Ramos perd de vista a davant, i a aquest per davant li fa desmarcatge molt més avansat que ell, pilota massa llarga agafa porter.
251	E-CH	2a	71 24	DI	SI	NO	Alexis trenca entre centrals i javi el segueix, rep però fa que tiri endarrere la pilota.
252	E-CH	2a	72 57	DI	NO	NO	jugador mig camp sense pressió, ramos veu com li agafen esquena a primer central i ell no té marca, no el segueix i fa el fora de joc, la seva mara no ho estava.agafa porter
253	E-CH	1a	17 04	1CEN	NO	NO	Alexis li agafa l'esquena, amb passador més enllà de mig camp sense pressió, sergio recula i la treu amb el cap molt just.
254	E-CH	1a	18 54	1CEN	NO	SI	frontal àrea, ramos com a únic central perd de vista a la marca i entra sola dins l'àrea, controla la passa i gol
255	E-CH	1a	45 21	DI	SI	NO	Sergio des de mig camp, passador sense pressió, veu que el té a l'esquena i entra i surt i el deixa for de joc.
256	E-CH	1a	45 48	1CEN	NO	NO	Al mig camp surt quan té el davant a l'esquena però la talla.
257	E-CH	2a	68 11	1CEN	NO	NO	dins àrea, se li desmarquen a l'esquena i altre vegada la talla de miracle.
258	E-CH	2a	71 58	1CEN	NO	NO	jugador sense pressió, ramos com a primer central, per de vista el jugador, es demarca però no rep pk el passador la tira horitzontal .
259	E-CH	2a	72 56	1CEN	NO	NO	javi se li desmarca per davant i cap endarrere a l'esquena i no es mou. Passada llarga i fora de joc d'un altre.
260	E-CH	2a	70 02	LAT	NO	SI	Javi surt després de superar laterals, mitjos, però va al terra i al mig hi ha igualtat, sel driblen i entra.
261	E-CH	1a	04 13	RED	NO	NO	Javi redueix bé l'espai però traspassa fins i tot la línia de mitjos, en aquell moment és per els mitjos. No perd la pilota
262	E-CH	1a	16 39	RED	SI	NO	Rebot i jugador es desmarca, ramos redueix bé i la talla.
263	E-CH	1a	17 44	RED	SI	NO	Ramos surt a reduir espai, deixant uns metres per arribar a l'espai, bé. Pilota surt a banda.
264	E-CH	1a	17 44	LAT	SI	NO	Surt a banda a per extrem, al centre igualtat però es necessari.
265	E-CH	1a	24 27	RED	SI	NO	Javi redueix per possible passada a frontal, no rep.
266	E-CH	1a	27 46	RED	SI	NO	recolzament i pilota per dalt a davant, javi redueix i la talla.
267	E-CH	1a	32 29	RED	NO	NO	Rebot i no redueix, jugador es podria girar però tira endarrere.
268	E-CH	1a	45 23	RED	SI	NO	Redueix tard però bé, mitjos no es mouen.
269	E-CH	2a	53 55	RED	SI	NO	redueix bé evita que es giri, la passa d'esperó i continua la jugada i la treu.
270	E-CH	2a	64 33	RED	NO	NO	Redueix tard i fa que surtin de la pressió facilitat, la talla ell mes endavnt.
271	E-CH	2a	68 57	RED	NO	NO	Veu que li poden passar i redueix, no li passen. Però sen podien aprofitar al darrere
272	E-CH	2a	82 36	RED	SI	NO	Redueix prioritant l'espai, surt i la talla després.

273	G-PO	1a	29 53	COB	SI	NO	Just frontal àrea, surt mig sel dribblen i 1r central surt i evita que entrin a dins l'àrea. Segon en cobertura diagonal aprop.
274	G-PO	1a	31 34	COR	SI	NO	Aprop de la frontal, surt central reduint espai malament, i 2n central en diagonal amb dos marques, xuta cr a porteria desde fora
275	G-PO	1a	33 30	COB	SI	NO	Surt central i el 2n diagonal, rep la seva marca pero piloa va abanda, tot fora de l'àrea.
276	G-PO	2a	47 30	COB	SI	SI	Just a la frontal, surt central i l'altre en diagonal doblen al posseïdor i el 2n surt a la diagonal, aconseguen frenar progressio i despres xut.
277	G-PO	2a	52 08	COB	NO	NO	1c1 contra lateral, central molt llunt, s'ha d'apropar més, extrem juga endarrere. No el pot superar
278	G-PO	2a	53 51	COB	SI	SI	aprop de l'àrea, es driblen lateral, però central surt i des de dins treu pilota, i després el posterior xut.
279	G-PO	2a	64 52	COB	SI	NO	1c1 amb lateral i mig, central en diagonal, els superen i central lluny de l'àrea a la banda la treu.
280	G-PO	2a	65 36	COB	SI	NO	Entre mig i àrea, central surt i l'altre ràpid a la diagonal. La tira 1r central
281	G-PO	2a	69 56	COR	NO	SI	CR 1c1 amb lateral al vertex àrea, el supera i central molt lluny, i va però centra igualment.
282	G-PO	2a	81 57	COB	SI	SI	Cr frontal àrea, surt central, l'altre en diagonal, i el desdoblent, 2n central i va i fa paret, 1r central no cotinua, la para el porter
283	G-PO	2a	83 05	COB	SI	NO	central surt una mica lluny de l'àrea, i l'altre en cobertura, pilota acaba a banda.
284	G-PO	2a	89 06	COB	SI	SI	CR encara a 1r central, l'altre en diagonal dins àrea, però aquest la passa a dins a extrem que centra i la treu primer central
285	G-PO	2a	89 57	COB	SI	NO	Surt central i l'altre en diagonal, entr emic camp i àrea, pilota acaba a banda centren i córner.
286	G-PO	2a	94 54	COB	NO	NO	frontal àrea, surten els dos central sense fer-se cobertura. Pilota acaba amb xut fora des deel frontal
287	G-PO	1a	08 09	DI	SI	NO	Jugador amb pressió entre mig camp i àrea, davanter fa desmarcada i central el segueix fins que veu que li roben i no hi ha passada.
288	G-PO	1a	40 05	DI	SI	NO	jugador al lateral entre mig camp i àrea, sense pressió centra massa llarg. 2n central def individual a cr.
289	G-PO	2a	49 28	DI	SI	NO	Sense pressio al mig camp, davanter es desmarca i 2n central aguanta i el mig segueix fins que l treu 1r central.
290	G-PO	2a	49 48	DI	SI	NO	jugador des de mes enllà de mig camp busca desmarcada del dav entre centrals, el 2n el segueix pero la treu el 1r.
291	G-PO	2a	62 01	DI	SI	NO	passador des de mig camp, davanter busca desmarcada però no rep, el 2n el segueix, la passa a banda i la treu lateral.
292	G-PO	2a	76 14	DI	SI	NO	Jugador sense pressio mig camp, desmarcada entre centrals, i el 2n central el segueix. Passador la passa al costat.
293	G-PO	2a	87 35	DI	NO	NO	Jugador sense pressió, cr desmarcada i ningú el segueix, tallen la passada. Entre mig camp i àrea.
294	G-PO	1a	02 25	1CEN	SI	NO	Pilota al mig del camp, davanter fa intenció de fer desmarcada però 1r central orienta bé, pilota surt a banda.
295	G-PO	1a	29 45	1CEN	NO	NO	aprop de l'àrea, surt central on no havia d'anar, i es queda miran tjugada mentre cr li agaf esquena, no rep passada perquè centre desde fora el vertex a la frontal àrea.
296	G-PO	1a	41 34	1CEN	NO	NO	1r central no està atent que davanter està a l'esquena, però el passador controla i li passa, però el 1r central entre mig camp i àrea corregeix posicio i la treu.
297	G-PO	1a	45 33	1CEN	SI	NO	1r central evita que se li desmarquin, mitjançant tirar endarrere per localitzar-lo i li passa la marca al 2n central. Pilota mig camp i la passa extrem
298	G-PO	1a	02 37	LAT	SI	NO	Central prop del córner, surt a per extrem, al centre superioritat, i la treu.
299	G-PO	1a	04 56	LAT	SI	NO	passada esquena lateral al vertex àrea fora, surt central i al centre superioritat, evita progressio i no el centre que va a travesser.
300	G-PO	1a	69 57	LAT	NO	SI	superen lateral però el central a part de que esta molt lluny, surt deia centrar i al centre hi ha igualtat.
301	G-PO	2a	72 43	LAT	SI	SI	Superen lateral, central surt a prop de mig camp però entra a l'àrea i li treu, era necessari assumir el risc perquè anava en direccio a porteria, al centre era igualtat
302	G-PO	2a	77 51	LAT	SI	NO	superen a lateral però central veu que pot arribar-hi al mig, i va al centre per fer superioritat, l'extrem centra massa llarg. Estava al lateral prop vertex.
303	G-PO	2a	79 32	LAT	SI	NO	des del mig del camp la passen a l'extrem que arriba lateral del vertex àrea, central no hi ha anat i sa colocat al centre per fer superioritat.
304	G-PO	2a	86 41	LAT	SI	NO	superen a lateral i aprop del mig del camp surt central, al mig superioritat i la treu el central mateix.
305	G-PO	1a	07 55	RED	SI	NO	al mig del camp rep cr i central redueix pk no es giri, ho aconseguen, ningú es podia aprofitar de la reduccio
306	G-PO	1a	09 41	RED	SI	NO	Central redueix i salta per sobre del davanter al mig del camp pk no surtin faci de la pressió, pilota passa per sobre però surt a fora.
307	G-PO	1a	15 24	RED	SI	NO	Redueix espai pk no es giri, però no es endarrere i el passa al mig. Cr va endarrere.
308	G-PO	1a	16 27	RED	NO	SI	central al mig del camp, contra 2 jugadors, la treu però quesevol error els deixava sols.
309	G-PO	1a	24 55	RED	NO	NO	surt a per cr, quan poden aprofitar-se de la seva esquena, però el passador després de rebre cr no ho veu.
310	G-PO	1a	26 55	RED	NO	NO	AL mig del camp surt per el davanter centre molt aprop, no el passa als mitjos i la toca de primeres i l'altre a cr que encara a dos jugadors. I la passa a banda
311	G-PO	1a	37 24	RED	SI	NO	central redueix bé quan no hi ha ningú que pugui aprofitarsen, no rep davanter. Aprop del mig camp
312	G-PO	2a	51 37	RED	SI	NO	Surt bé quan veu que el punta no hi pot arribar. La talla
313	G-PO	2a	52 15	RED	NO	SI	aprop de l'àrea, surt el central i deixa espai a darrere, fan apret i entra a l'àrea.
314	G-PO	2a	65 38	RED	SI	NO	el controla bé entre mig camp i àrea, rep pilota però torna al seu lloc rapidament. La talla l'altre central
315	G-PO	2a	65 44	RED	NO	SI	central surt a per cr, i deixa espai a darrere per l'altre davanter, cr rep toca de cara i l'altre cap al davanter que entra dins però li tallen.
316	G-PO	2a	74 15	RED	SI	NO	veu que davanter pot rebre i s'anticipa molt bé i ràpid, entre mig camp i àrea.
317	G-PO	2a	83 05	RED	SI	NO	surt a per cr entr emic camp i àrea, deixant espai, cr toca al costat.
318	G-PO	2a	84 23	RED	SI	NO	Molt bé el central surt i la talla a cr, entre mig camp i àrea.
319	G-PO	2a	86 38	RED	SI	NO	Surt a reduir al mig camp a cr, i el deixa quan fa el control endarrere. Bé.
320	G-PO	2a	94 55	RED	NO	NO	deixen rebre els dos centrals a la frontal de l'àrea, i els permet girar-se però fa mal passe i la treu lateral.

321	E-AU	1a	01 28	COR	SI	NO	Pilot a a davanter i ramos en diagonal entre mig camp i àrea, per si sen va. La treu albiol 1r central.
322	E-AU	1a	17 42	COR	SI	NO	al mig camp després d'haver reduit espai, torna endarrere per cobertura diagonal a lateral, i la talla. Entre mig camp i àrea al lateral
323	E-AU	1a	24 03	COR	SI	NO	encaren a central a prop de l'àrea, la passa a la marca del segon central que estava aprop d'ell i en diagonal i li treu.
324	E-AU	1a	24 05	COR	SI	NO	encaren a albiol, i ramos en diagonal, la treu albiol. Aprop de l'àrea.
325	E-AU	1a	41 59	COB	SI	NO	aprop del vertex àrea al latera, 1c1 a lateral que la passa a davanter i ramos esta en diagonal, el segueix i guanya possessio
326	E-AU	2a	47 04	COB	SI	NO	al mig del camp jugado pressionat, encara a lateral i la passa a la marca del central que esta en diagonal i la pilota va llarga i l'agafa.
327	E-AU	2a	49 08	COB	SI	NO	Albiol aprop de lateral que l'encaren al vertex de l'àrea, la pilota centra i la treu ramos.
328	E-AU	2a	61 26	COR	SI	NO	Ramos surt al mig del camp sense sentit, deixa dos adversaris lliure, albiol bé la cobertura, ramos fa falta.
329	E-AU	2a	64 20	COB	SI	NO	AL límit de l'àrea, surt 1r central i ramos en diagonal a darrere, la treuen just.
330	E-AU	2a	65 04	COB	SI	NO	A fora de l'àrea surt el central i albiol en diagonal, la pilota va a banda
331	E-AU	2a	92 00	COB	SI	SI	Surt central, ramos en cobertura en diagonal, però el jugador entra a dins direcció a banda i centra i la treuen.
332	E-AU	1a	03 31	DI	SI	NO	desmarcatge de davater prop de l'àrea, passador sol, i albiol el segueix i surt reina i la deixa passar.
333	E-AU	1a	12 51	DI	SI	NO	Albiol esta atent al davanter que intenta fer desmarcatges entre centrals, no rep, de fora a dins àrea.
334	E-AU	1a	13 58	DI	SI	NO	Passador al mig del camp, amb una mica de pressió, davanter fa intenció i 2n central el mig segueix fins que li roben.
335	E-AU	2a	60 21	DI	SI	NO	Davanter espera passada, però no rep, sergio esta atent.
336	E-AU	2a	61 26	DI	SI	NO	Ramos surt sense sentit, i albiol segueix individualment al davanter, pita falta l'àrbitre. Mes endavant del mig camp.
337	E-AU	1a	12 42	DI	NO	NO	albiol demana fora de joc i no segueix al jugador, passador sense pressio des de mig del camp, ramos i albiol entre mig camp i àrea, la treu ramos.
338	E-AU	1a	24 04	1CEN	SI	NO	contraatac, aprop de l'àrea, jugador amb pressio, albiol localitza i s'orienta per controlar davanter i passador. La treu el mateix
339	E-AU	2a	80 35	1CEN	SI	NO	a la frontal àrea, el passador busca a davanter, albiol s'orienta bé pk no li passa per darrere, i la passa pee davant i la treu ramos.
340	E-AU	1a	21 02	LAT	NO	NO	saprop de l'àrea al lateral, superen a lateral i surt a tapar la marca i deba el seu a darrere, el lateral no estava clarament superat, rebota i se li queda al lateral alba.
341	E-AU	1a	22 31	LAT	SI	NO	superen a alba, i al mig del camp surt ramos i la talla.
342	E-AU	2a	63 36	LAT	SI	NO	Superen a alba, i ramos surt a evitar progres, al centre hi ha igualtat, però es necessari, centra en males condicions massa llarg.
343	E-AU	1a	11 37	RED	SI	NO	Surten de la pressió amb passada a davanter al mig del camp, albiol surt a reduir espai i la roba.
344	E-AU	1a	30 59	RED	NO	NO	al mig del camp pilota àeria surt a saltar-la quan en té un a adarrere que pot aprofitar-ho amb un posteriori 1c1. la guanya ramos i la rebutja.
345	E-AU	1a	32 22	RED	SI	NO	mes endavant del mig del camp al lateral, passada i redueix i la treu.
346	E-AU	2a	46 04	RED	SI	NO	Ramos no surt al mig del camp, però pot arribar el mig, surt l'altre central perquè ell doblaven per fora darrere lateral.
347	E-AU	2a	48 33	RED	NO	NO	Albiol surt massa aprop i després fan paret i no arriba a l'espai, arriba lateral per ell. Entr emic camp i àrea.
348	E-AU	2a	50 57	RED	SI	NO	Surten de la pressio amb davanter, i albiol s'anticipa i ho evita al mig del camp
349	E-AU	2a	54 06	RED	SI	NO	entre mig i àrea, albiol redueix i els hi passa als interiors, retorn ràpid a línia.
350	E-AU	2a	60 12	RED	SI	NO	aprop de l'àrea, ramos surt i torna quan no rep el davanter a frontal.
351	E-AU	2a	65 07	RED	SI	NO	frontal àrea, surt i mig s'hi posa. Acaba a banda i centrant malament.
352	E-AU	2a	79 09	RED	SI	NO	Passada a davanter i redueix i la treu. Frontal àrea.
353	E-AU	2a	68 03	RED	SI	NO	surt li passen a la seva marca i retorna ràpid a la línia, la roben, aprop de l'àrea.
354	E-AU	2a	86 36	RED	SI	NO	Passada a davanter i ramos no surt perquè hi ha davanter a darrere, pilota acaba a banda, aprop de l'àrea.

11.2. Actes dels partits



2014 FIFA World Cup Brazil™
Match statistics

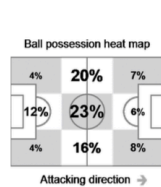


Group A

Brazil - Mexico 0:0 (0:0)

17 17 JUN 2014 16:00 Fortaleza / Estadio Castelao / BRA

Att: 60,342



Brazil (BRA)

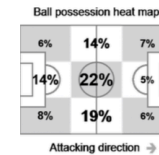
14/8
13
4
0
0
0/0
5
0
2
0
0
53%
27

Statistics *

Shots/Shots on goal	13/3
Fouls	18
Corner kicks	3
Direct free kicks leading to a goal	0
Indirect free kicks leading to a goal	0
Penalty kicks/Converted	0/0
Offsides	0
Own goals	0
Cautions	2
Expulsion due to second caution	0
Direct expulsions	0
Ball possession	47%
Actual playing time	24

Mexico (MEX)

13/3
18
3
0
0
0/0
0
0
2
0
0
47%
24



Budweiser man of the match: 13, Guillermo OCHOA (Mexico)

#	Name	Pos	Min	GF	GA	S/SG	PK	Fouls	FC	FS	Y	2Y=R	R	#	Name	Pos	Min	GF	GA	S/SG	PK	Fouls	FC	FS	Y	2Y=R	R
12	JULIO CESAR	GK	90											13	OCHOA	GK	90										
2	ALVES	DF	90					2	2					2	RODRIGUEZ	DF	90					2					
3	SILVA	DF	90			1/1		1	1	1				4	MARQUEZ	DF	90							2			
4	DAVID LUIZ	DF	90			1/1		2						6	H. HERRERA	MF	76		2/0		2						
6	MARCELO	DF	90			1/0		1						7	LAYUN	DF	90		2/0		1	1					
8	PULGINHO	MF	90			2/1		2						10	DOS SANTOS	FW	84		2/2		1	1					
9	FRED	FW	68			2/2		1						15	MORENO	DF	90										
10	NEYMAR	FW	90			3/2		1	5					18	GUARDADO	DF	90		3/0		3	2					
11	OSCAR	MF	84			2/1		1						19	PERALTA	FW	74				3						
16	RAMIRES	MF	45					2	1	1				22	AGUILAR	DF	90				3	3	1				
17	LUIZ GUSTAVO	MF	90		1/0			1	4					23	VAZQUEZ	MF	90		2/0		2	1	1				
Substitutes														Substitutes													
19	WILLIAN	MF	6					1						8	FABIAN	MF	14				1						
20	BERNARD	FW	45					1	1					9	JIMENEZ	FW	6		1/1								
21	JO	FW	22		1/0									14	HERNANDEZ	FW	16		1/0			3					
Own goals														Own goals													
Totals														Totals													
						14/8		13	17	2										13/3		18	13	2			

2014 FIFA World Cup Brazil™
Match statistics

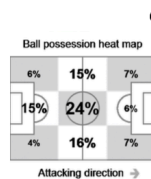


Group G

Germany - Ghana 2:2 (0:0)

29 21 JUN 2014 16:00 Fortaleza / Estadio Castelao / BRA

Att: 59,621



Germany (GER)

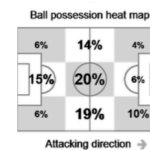
11/6
11
7
0
0
0/0
1
0
0
0
0
59%
36

Statistics *

Shots/Shots on goal	20/10
Fouls	17
Corner kicks	3
Direct free kicks leading to a goal	1
Indirect free kicks leading to a goal	0
Penalty kicks/Converted	0/0
Offsides	5
Own goals	0
Cautions	1
Expulsion due to second caution	0
Direct expulsions	0
Ball possession	41%
Actual playing time	25

Ghana (GHA)

20/10
17
3
1
0
0/0
5
0
1
0
0
41%
25



Budweiser man of the match: 19, Mario GOETZE (Germany)

#	Name	Pos	Min	GF	GA	S/SG	PK	Fouls	FC	FS	Y	2Y=R	R	#	Name	Pos	Min	GF	GA	S/SG	PK	Fouls	FC	FS	Y	2Y=R	R			
1	NEUER	GK	90		2									16	DAUDA	GK	90													
4	HOEWEDES	DF	90					1						3	GYAN	FW	90	1		4/1		1	1							
5	HUMMELS	DF	90					1	1					7	ATSU	MF	72			2/2		2								
6	KHEDIRA	MF	70			1/1		3	2					9	BOATENG	FW	52			1/0		2								
8	OEZIL	MF	90					1						10	A. AYEWE	MF	90	1		3/2		1	1							
13	MUELLER	FW	90			1/1		2	1					11	MUNTARI	MF	90			3/1		4	3	1						
16	LAHM	MF	90					2						17	RABIU	MF	78					4	2							
17	MERTESACKER	DF	90											19	MENSAH	DF	90			1/0										
18	KROOS	MF	90			3/1		1	5					20	ASAMOAH	MF	90			1/1			3							
19	GOETZE	FW	69	1		2/2		2						21	BOYE	DF	90													
20	BOATENG	DF	45											23	AFFUL	DF	90							1						
Substitutes														Substitutes																
7	SCHWEINSTEIGER	MF	20			2/0			3					8	AGYEMANG BADU	MF	12			1/0										
11	KLOSE	FW	21	1		2/1		1						13	J. AYEWE	FW	38			3/3		1								
21	MUSTAFI	DF	45					1						22	WAKASO	MF	18			1/0		2								
Own goals														Own goals																
Totals														Totals																
						2	2	11/6		11	16										2	2	20/10		17	11	1			

2014 FIFA World Cup Brazil™
Match statistics

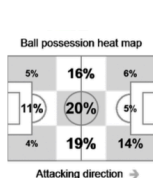


Group G

Ghana - USA 1 : 2 (0 : 1)

14 16 JUN 2014 19:00 Natal / Estadio Das Dunas / BRA

Att: 39,760



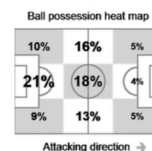
Ghana (GHA)

21/8
7
0
0
0
0/0
5
0
2
0
0
59%
31

Statistics *

Shots/Shots on goal	8/7
Fouls	12
Corner kicks	3
Direct free kicks leading to a goal	0
Indirect free kicks leading to a goal	0
Penalty kicks/Converted	0/0
Offsides	1
Own goals	0
Cautions	0
Expulsion due to second caution	0
Direct expulsions	0
Ball possession	41%
Actual playing time	22

USA (USA)



Budweiser man of the match: 8, Clint DEMPSEY (USA)

#	Name	Pos	Min	GF	GA	S/SG	PK	Fouls FC FS	Y	2Y=R	R
12	KWARASEY	GK	90		2						
3	GYAN	FW	90			5 / 2		1 2			
4	OPARE	DF	90					3 2			
7	ATSU	MF	78			4 / 1		1			
10	A. AYEWE	MF	90	1		2 / 2		1 2			
11	MUNTARI	MF	90			2 / 0		1 3 1			
13	J. AYEWE	FW	59			1 / 1		2			
17	RABIU	MF	71					1 1			
19	MENSAH	DF	90			1 / 0		1			
20	ASAMOAH	MF	90			1 / 1		1			
21	BOYE	DF	90			2 / 0					
Substitutes											
5	ESSIEN	MF	19			1 / 1		1			
9	BOATENG	FW	31			2 / 0					
14	ADOMAH	MF	12								
Own goals											
Totals				1	2	21 / 8		10 12 2			

#	Name	Pos	Min	GF	GA	S/SG	PK	Fouls FC FS	Y	2Y=R	R
1	HOWARD	GK	90		1						
4	BRADLEY	MF	90					2			
5	BESLER	DF	45						1		
7	BEASLEY	DF	90					2 1			
8	DEMPSEY	FW	90	1		2 / 2		1			
11	BEDOYA	MF	77			2 / 1		3			
13	JONES	MF	90			1 / 1		3 3			
15	BECKERMAN	MF	90					1 2			
17	ALTDORRE	FW	23			1 / 1					
20	CAMERON	DF	90								
23	JOHNSON	DF	90					1 1			
Substitutes											
6	BROOKS	DF	45	1		1 / 1			1		
9	JOHANSSON	FW	67			1 / 1					
19	ZUSI	MF	13								
Own goals											
Totals				2	1	8 / 7		12 10			

2014 FIFA World Cup Brazil™
Match statistics

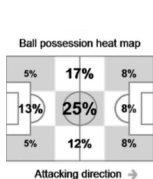


Group B

Spain - Chile 0 : 2 (0 : 2)

19 18 JUN 2014 16:00 Rio De Janeiro / Maracanã-Estádio Jornalista Mário Filho / BRA

Att: 74,101



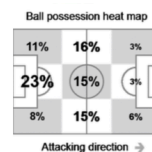
Spain (ESP)

15/9
14
7
1
0
0/0
1
0
1
0
0
56%
32

Statistics *

Shots/Shots on goal	7/4
Fouls	15
Corner kicks	1
Direct free kicks leading to a goal	0
Indirect free kicks leading to a goal	0
Penalty kicks/Converted	0/0
Offsides	2
Own goals	0
Cautions	2
Expulsion due to second caution	0
Direct expulsions	0
Ball possession	44%
Actual playing time	24

Chile (CHI)



Budweiser man of the match: 11, Eduardo VARGAS (Chile)

#	Name	Pos	Min	GF	GA	S/SG	PK	Fouls FC FS	Y	2Y=R	R
1	CASILLAS	GK	90		2						
4	MARTINEZ	MF	90					1 1			
6	INIESTA	MF	90			1 / 1		2 4			
11	RODRIGUEZ	FW	76					1 4			
14	ALONSO	MF	45			2 / 1		2 2 1			
15	RAMOS	DF	90			4 / 3		2 2			
16	BUSQUETS	MF	90			1 / 0		1			
18	ALBA	DF	90			2 / 0		1			
19	COSTA	FW	64			2 / 1		1			
21	SILVA	MF	90					2			
22	AZPILICUETA	MF	90					2			
Substitutes											
9	TORRES	FW	26					2 1			
17	KOKE	MF	45			1 / 1					
20	CAZORLA	MF	14			2 / 2					
Own goals											
Totals				2	15 / 9			14 15 1			

#	Name	Pos	Min	GF	GA	S/SG	PK	Fouls FC FS	Y	2Y=R	R
1	BRAVO	GK	90						2		
2	MENA	DF	90					1 1			
4	ISLA	DF	90			1 / 0		2			
5	SILVA	MF	90					2 1			
7	SANCHEZ	FW	90			1 / 1		3 2			
8	VIDAL	MF	88					5 2 1			
11	VARGAS	FW	85	1		2 / 2					
17	MEDEL	DF	90					2			
18	JARA	DF	90			1 / 0		1 1			
20	ARANGUIZ	MF	64	1		1 / 1		1			
21	DIAZ	MF	90					3			
Substitutes											
6	CARMONA	MF	2								
10	VALDIVIA	MF	5								
16	GUTIERREZ	MF	26			1 / 0		1			
Own goals											
Totals				2		7 / 4		15 14 2			

2014 FIFA World Cup Brazil™

Match statistics

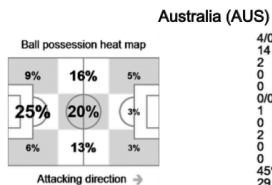


Group B

Australia - Spain 0 : 3 (0 : 1)

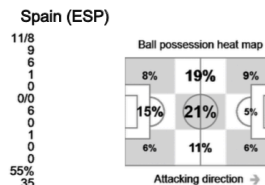
35 23 JUN 2014 13:00 Curitiba / Arena Da Baixada / BRA

Att: 39,375



Statistics *

Shots/Shots on goal	11/8
Fouls	9
Corner kicks	1
Direct free kicks leading to a goal	0
Indirect free kicks leading to a goal	0
Penalty kicks/Converted	0/0
Offsides	6
Own goals	0
Cautions	1
Expulsion due to second caution	0
Direct expulsions	0
Ball possession	55%
Actual playing time	35



Budweiser man of the match: 7, David VILLA (Spain)

#	Name	Pos	Min	GF	GA	S/SG	PK	Fouls FC FS	Y	2Y=R	R
1	RYAN	GK	90		3						
3	DAVIDSON	DF	90					2			
6	SPIRANOVIC	DF	90			1/0		1		1	
7	LECKIE	FW	90			1/0					
9	TAGGART	FW	45					1			
11	OAR	MF	61					2			
13	BOZANIC	MF	72					2			
15	JEDINAK	MF	90					2	2	1	
17	McKAY	MF	90			1/0		1	1		
19	McGOWAN	DF	90					1	1		
22	WILKINSON	DF	90					2			
Substitutes											
10	HALLORAN	FW	45					1	2		
14	TROISI	MF	29			1/0		1			
23	BRESCIANO	MF	18					1			
Own goals											
Totals					3	4/0		14	9	2	

#	Name	Pos	Min	GF	GA	S/SG	PK	Fouls FC FS	Y	2Y=R	R
23	REINA	GK	90								
2	ALBIOL	DF	90								
5	JUANFRAN	DF	90					1	2		
6	INIESTA	MF	90			1/1					
7	VILLA	FW	56	1		1/1		2	2		
9	TORRES	FW	90	1		2/2			2		
14	ALONSO	MF	83					2			
15	RAMOS	DF	90			1/0		2		1	
17	KOKE	MF	90			1/0			2		
18	ALBA	DF	90			1/1			1		
20	CAZORLA	MF	68			1/1			2		
Substitutes											
10	FABREGAS	MF	22					1			
13	MATA	FW	34	1		2/2		1			
21	SILVA	MF	7			1/0			2		
Own goals											
Totals					3	11/8		9	13	1	

2014 FIFA World Cup Brazil™

Match statistics

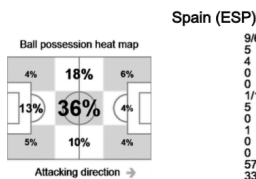


Group B

Spain - Netherlands 1 : 5 (1 : 1)

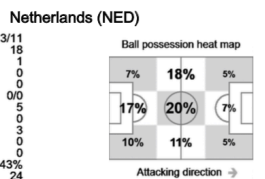
3 13 JUN 2014 16:00 Salvador / Arena Fonte Nova / BRA

Att: 48,173



Statistics *

Shots/Shots on goal	13/11
Fouls	18
Corner kicks	1
Direct free kicks leading to a goal	0
Indirect free kicks leading to a goal	0
Penalty kicks/Converted	0/0
Offsides	5
Own goals	0
Cautions	3
Expulsion due to second caution	0
Direct expulsions	0
Ball possession	43%
Actual playing time	24



Budweiser man of the match: 9, Robin VAN PERSIE (Netherlands)

#	Name	Pos	Min	GF	GA	S/SG	PK	Fouls FC FS	Y	2Y=R	R	
1	CASILLAS	GK	90		5							
3	PIQUE	DF	90					1	1			
6	INIESTA	MF	90			2/1		1	4			
8	XAVI	MF	90									
14	ALONSO	MF	62	1		1/1	1/0	1	2			
15	RAMOS	DF	90			1/0			1			
16	BUSQUETS	MF	90					1	2			
18	ALBA	DF	90						2			
19	COSTA	FW	62			2/1			2			
21	SILVA	MF	78			2/2			1			
22	AZPILICUETA	MF	90									
Substitutes												
9	TORRES	FW	28									
10	FABREGAS	MF	12									
11	RODRIGUEZ	FW	28			1/1		1	2			
Own goals												
Totals					1	5	9/6	1/0	5	17	1	

#	Name	Pos	Min	GF	GA	S/SG	PK	Fouls FC FS	Y	2Y=R	R	
1	CILLESSEN	GK	90		1							
2	VLAAR	DF	90						1			
3	DE VRIJ	DF	77	1		2/1		3	1			
4	MARTINS INDI	DF	90						1			
5	BLIND	DF	90									
6	DE JONG	MF	90			1/1		1	1			
7	JANMAAT	DF	90						2			
8	DE GUZMAN	MF	62						2	1		
9	VAN PERSIE	FW	79	2		4/3		2	1			
10	SNEIJDER	MF	90			2/2		1	1			
11	ROBBEN	FW	90	2		3/3		1	1			
Substitutes												
13	VELTMAN	DF	13						2			
17	LENS	FW	11						2			
20	WIJNALDUM	MF	28			1/1			1			
Own goals												
Totals					5	1	13/11		18	4	3	

11.3. Talls de vídeo

Les accions visualitzades on intervenen els Fonaments Específics per Posició (FEP), tal i com s'ha explicat en els procediments i protocols de mesura, s'han tallat amb el programa LongoMatch. D'aquí he extret els diferents talls vídeo dels 9 partits que estan dintre del CD-ROM adjuntat a posteriori.