

Evolució de les empreses a la comarca d'Osona

2007-2012



Sílvia Pou Parareda

Tutora: Anna Sabata

Retitulació Administració i Direcció d'Empreses

Any 2014

Als meus pares, germans i a l'Oriol; i a tots els que durant aquests dos anys heu estat al meu costat, especialment a la Marta, la meva cosina.

Índex

1. Introducció	2
2. Del CNAE-93 al CNAE-2009.....	4
3. 2008, l'any de la crisi	5
4. Agrupació dels subsectors econòmics a nivell de clústers.....	7
5. Evolució dels assalariats i nombre d'empreses a Osona, 2007-2012.....	14
5.1 Explotació de Recursos Naturals	23
5.2 Sistemes Industrials.....	27
5.3 Gran Consum.....	31
5.4 Fabricació de Commodities	35
5.5 Manufactures de disseny	39
5.6 Turisme i lleure.....	43
5.7 Serveis Privats	47
5.8 Serveis Públics	51
6. Conclusions	55
6.1 Tendències de futur.....	56
7. Bibliografia	58
8. Agraïments	62
9. Annex	63

1. Introducció

El projecte realitzat vol ser una eina de continuïtat de l'informe "Pla d'Innovació d'Osona" efectuat l'any 2007 que es va realitzar amb la col·laboració de diverses entitats de la comarca d'Osona.

L'objectiu principal és observar l'evolució i tendència de les empreses de la comarca d'Osona des de l'any 2007 fins al 2012 agrupades amb la metodologia dels **clústers**.

El concepte de clúster ha estat popularitzat pel professor Michael Porter i el defineix com:

"Una concentració geogràfica d'empreses, institucions i agents relacionades amb un determinat mercat, producte o sector industrial. Aquesta agrupació crea unes economies de concentració que proporciona avantatges competitius"¹

o també es defineix com:

"Aquell conjunt d'iniciatives de política industrial i empresarial dirigides a millorar l'eficiència competitiva de les empreses per mitjà del replantejament de la seva estratègia i la seva continua adaptació als desafiaments del mercat global."²

Tot i ser una continuïtat del "Pla d'Innovació d'Osona" s'ha hagut de realitzar una sèrie d'actuacions, sobretot pel que fa a les dades, per tal de mantenir els mateixos criteris.

Així, per exemple, la base del treball parteix de l'obtenció de les dades de les empreses agrupades per **CNAE** o Classificació Nacional d'Activitats Econòmiques on s'assigna un codi a cada activitat econòmica de les que es poden realitzar. Generalment aquest codi és de 5 dígits però, en aquest cas, s'ha reduït a 2 tal i com es va fer en el "Pla d'Innovació d'Osona" l'any 2007.³

¹ [http://ca.wikipedia.org/wiki/Cl%C3%BAster_\(ind%C3%BAstria\)](http://ca.wikipedia.org/wiki/Cl%C3%BAster_(ind%C3%BAstria))

² http://www20.gencat.cat/docs/empresaiocupacio/19%20%20Industria/Documents/clusters/arxius/anuari_clusters_2012.pdf

³ <http://www.cnae.com.es/>

Per tant, s'han transformat les estadístiques disponibles a nivell sectorial, basades en els codis CNAE, en una nova unitat que representi millor les diverses estratègies competitives dels sectors, és a dir, els clústers.

En el "Pla d'Innovació d'Osona" es van utilitzar les dades classificades a partir del CNAE-93 (any 1993) i per realitzar el document actual s'han adaptat les dades a la classificació del 2009, que és la vigent actualment, sempre mantenint i adaptant-se a les agrupacions del pla esmentat per tal de poder tenir una imatge fidel a la informació inicial.

La principal font d'informació utilitzada ha estat la base de dades SABI (Sistema de Análisis de Balances Ibéricos) i, a partir d'aquí, s'han anat treballant les dades per aconseguir els resultats obtinguts i observar l'evolució del conjunt empresarial a Osona durant aquest període.

L'obtenció inicial de les dades es va fer durant el mes de gener d'enguany. Tot i que les dades necessàries eren del període 2007-2012, algunes empreses no estaven actualitzades i no es disposava del període 2012 en la seva totalitat. És per aquest motiu que a posteriori es va fer una segona volta d'obtenció de dades per tal d'ajustar-ho el més possible a la realitat. En total s'ha treballat amb més de 3.000 empreses, que són les que hi ha a la comarca d'Osona aproximadament.

2. Del CNAE-93 al CNAE-2009

El CNAE-93 és una Classificació Nacional d'Activitats Econòmiques que es va establir en el Reial Decret 1560/1992 de 18 de desembre del 1992.

Amb l'objectiu de reflectir els canvis estructurals de l'economia, especialment el desenvolupament tecnològic, es va establir una Classificació Nacional d'Activitats Econòmiques actualitzada anomenada CNAE-2009 i vigent a partir de l'1 de gener del 2009. Aquesta classificació suposa un impuls per modernitzar la producció de les estadístiques nacionals a l'adequar-se a la realitat del moment i permet que les empreses, entitats financeres, governs i altres operadors del mercat tinguin dades fiables i comparables.

Per garantir la possibilitat de comparació de la informació al llarg del període de vigència de la classificació és necessari interpretar d'una manera uniforme les diferents categories de la CNAE-2009 ja que la realitat econòmica canvia gradualment i d'aquesta manera poder adaptar-se a les modificacions que puguin patir les classificacions internacionals de referència.

Per tal que puguem realitzar comparatives internacionals de les estadístiques es requereix que els països utilitzin classificacions d'activitats econòmiques que segueixin les recomanacions internacionals.

La transició de la CNAE-93, revisada al 2006, a la CNAE-2009 requereix una coordinació exhaustiva del sistema estadístic i fa necessari que els productors d'estadístiques oficials adaptin els seus sistemes estadístics abans d'implantar la nova classificació.

L'estructura de la CNAE-2009 parteix d'un primer nivell que consisteix en rúbriques identificades mitjançant un codi alfabètic (seccions). Un segon nivell que consisteix en rúbriques identificades mitjançant un codi numèric de dues xifres (divisions), un tercer nivell format per rúbriques identificades mitjançant un codi numèric de tres xifres (grups) i finalment un quart nivell format per rúbriques identificades mitjançant un codi numèric de quatre xifres (classes).

L'Institut Nacional d'Estadística, amb el consentiment del Consell Superior d'Estadística té la potestat de modificar, en aquest cas, la CNAE-2009 per incorporar modificacions.

3. 2008, l'any de la crisi

Per posar-nos en context i observant els indicadors econòmics, veiem que el 2008 va ser l'any en que va començar, bruscament, la crisi. El nivell d'interdependències és tant elevat que cap territori pot evolucionar al marge del cicle econòmic general; per tant, la durada de la crisi a Osona dependrà de l'evolució econòmica catalana, europea i mundial.

L'esclat d'una bombolla especulativa és l'explicació principal de la crisi. És a dir, una desviació, d'origen especulatiu, existent entre el valor real d'un actiu financer i la seva cotització borsària. Però el que també va afectar a Espanya va ser la bombolla immobiliària (on es van sobrevalorar els actius immobiliaris) produïda per un període especulatiu i fomentada pels baixos tipus d'interès. Del 1999 al 2006, l'habitatge va créixer de preu molt per sobre de l'Índex de Preus de Consum i els tipus d'interès eren molt baixos. A partir del 2006 els tipus fixats pel Banc Central Europeu van començar a pujar.

Durant molts anys, la construcció ha estat el motor del creixement del PIB a Espanya i, per extensió, també a la comarca d'Osona. Segons estudis realitzats, el nombre d'habitatges construïts anualment triplicava les necessitats reals de la població entre els anys 2003 i 2007.⁴ Aquest increment de l'oferta ve explicat per una demanda impulsada per l'afany de rendibilitzar els estalvis, lligat a la baixada continuada de les taxes d'interès des de l'any 1996, com ja hem esmentat anteriorment. La vivenda estava sobrevalorada.

Paral·lelament, els crèdits de la banca als promotors de la construcció i als compradors d'habitatge havien crescut desmesuradament.

Segons l'Anuari Socioeconòmic de la Comarca d'Osona, la frenada de l'activitat econòmica en aquesta comarca durant l'any 2008 va provocar la pèrdua de mil set-cents llocs de treball, elevant la xifra d'atur a més de 7.000 treballadors, cosa que

⁴ <http://www.ccosona.cat/anuari/index.html>

suposava una taxa de gairebé l'11% de la població activa, taxa molt similar a la de tot Catalunya. El sector de la construcció i el tèxtil van ser els sectors més afectats⁵:

- El sector de la construcció es va veure afectat, principalment, per la caiguda brusca del preu de la vivenda i l'escassetat de crèdits.

- El sector tèxtil es va veure afectat a causa dels fenòmens com la deslocalització i la forta competència de les indústries asiàtiques que van provocar una reducció de més del 40% en el creixement del sector tèxtil i de la confecció espanyola veient-se afectats, així, molts llocs de treball.⁶

Segons dades publicades a l'Anuari Socioeconòmic de la Comarca d'Osona, la pèrdua de llocs de treball va afectar a treballadors de totes les edats però sobretot als joves de menys de vint-i-cinc anys. La precarietat laboral va afectar especialment a aquest col·lectiu que intentava incorporar-se al mercat laboral per primer cop o que feia poc que hi era. Durant l'any 2008 el nombre de contractes temporals signats van representar el 77,7% respecte el total de contractes.⁷

Les actuacions del sector públic per intentar apaivagar la situació van ser diverses, com per exemple, injectar una gran quantitat de diner líquid i baixar les taxes d'interès més del que estaven, fins a mínims històrics. Tot i així, la inversió no es va reactivar.

En el moment que estem actualment, tenint en compte que l'excés d'inversió dels últims anys va ser l'origen del problema, no és clar que el sector bancari estigui disposat a col·laborar en el relançament de la inversió i facilitar crèdit, quan encara no han resolt els problemes de morositat anteriors. Aquest fet afecta a empreses solvents ja que aquesta actitud ofega la capacitat de finançar el seu circulat.

⁵ <http://www.ccosona.cat/anuari/index.html>

⁶

<http://repositori.upf.edu/bitstream/handle/10230/16250/La%20Crisis%20y%20el%20Sector%20Textil.pdf?sequence=3>

⁷ <http://www.ccosona.cat/anuari/index.html>

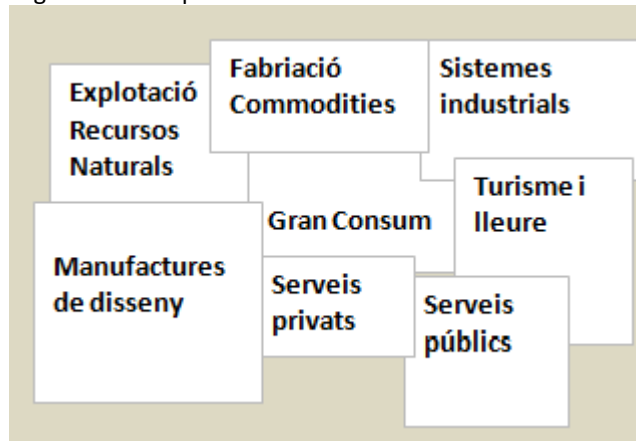
4. Agrupació dels subsectors econòmics a nivell de clústers

A partir de la informació recollida de la base de dades SABI en relació al nombre d'empreses de la Comarca d'Osona, al voltant de 3.000, i seguint el mateix format que el "Pla d'Innovació d'Osona (2007)", s'agruparan les activitats econòmiques de la comarca en diferents clústers en funció de les característiques que tenen en comú.

És per aquest motiu que els clústers utilitzats són els següents:

Explotació de recursos naturals, fabricació de *commodities*, sistemes industrials, manufactures de disseny, gran consum, turisme i lleure, serveis privats i serveis públics.

Figura 1 - Exemple de distribució de clústers



Tot i utilitzar aquests clústers, al llarg dels anys, se n'han anat creant d'altres dins i fora de la comarca d'Osona per treballar en funció de les necessitats de les empreses per les seves activitats particulars.

Segons dades facilitades pel Departament de Treball i Indústria i publicades el 2005 a la premsa escrita (El País), els clústers industrials generen més del 10% del PIB català i és que Catalunya produeix en xarxa. En total hi ha 42 clústers i 235.000 treballadors que formen el 26% del teixit industrial català.⁸

⁸ http://elpais.com/diario/2005/10/08/catalunya/1128733649_850215.html

Com ja hem comentat anteriorment els clústers es defineixen com a sistemes productius locals que s'organitzen creant vincles entre empreses que enforteixen la seva competitivitat i capacitat de reacció davant de situacions de crisi.

A nivell mundial, l'economia es troba actualment davant de dos grans canvis, el tecnològic i la globalització, i, per enfrontar-s'hi, els països més avançats desenvolupen polítiques de reforç de la competitivitat que giren al voltant de dos grans eixos, com són la innovació i la internacionalització. És per aquest motiu que la política pública dissenya línies de treball orientades a acompanyar les empreses en aquest procés de transformació econòmica i entre elles es destaca la política de clústers. A Catalunya, concretament, es va començar a utilitzar la política dels clústers al 1993 per tal d'adaptar el nostre teixit industrial a les noves maneres de competir.

La Direcció General d'Indústria i ACCIÓ, són els organismes responsables de la política de clústers i acompanyen a les empreses que volen transformar a nivell competitiu els seus models de negoci mantenint sempre un dels principis clau de Michael Porter, un dels principals ideòlegs d'aquest model de treball: No hi ha sectors bons o dolents, sinó que en qualsevol activitat es pot ser competitiu.

La política dels clústers cada cop va agafant més força a diferents països però a Europa, s'ha desenvolupat amb més intensitat ja que la Comissió Europea va constituir un marc favorable al desenvolupament d'iniciatives de reforç competitiu.

Catalunya, seguint les recomanacions de la Unió Europea, ha adaptat la seva política de clústers a les noves realitats econòmiques i treballa, des de fa anys, impulsant iniciatives de promoció competitiva que agrupin les empreses tenint en compte la realitat del mercat.

Entre els clústers que s'han creat durant els últims anys a la comarca d'Osona podem destacar per exemple el clúster *Foodservice*, el de llars de foc, el d'energia i el de les TIC que explicarem a continuació.

El clúster ***Foodservice***, nascut el gener de 2014, està format per un grup d'empreses catalanes amb Jaume von Arend de president (director de l'empresa manlleuena Fòrum Gastronòmic). Aquest clúster està impulsat per la Generalitat i té com a

objectiu desenvolupar projectes transformadors i promoure la competitivitat del sector agroalimentari. En el nostre projecte, les empreses que pertanyen en aquest clúster estan incloses en el que s'anomena Serveis Privats.

El clúster **Innofoc** neix l'any 2008 a partir de diferents empreses d'Osona sud, fabricants de llars de foc. És un col·lectiu que té l'objectiu de crear una Agrupació d'Empreses Innovadores per tal de ser més competitives en el mercat mundial. Aquest clúster en particular ha rebut aportacions del Ministeri d'Indústria per desenvolupar un pla estratègic. Les empreses associades representen el 70% de la producció a Catalunya i el 30% en el conjunt de l'estat espanyol. Les empreses que formen el clúster *Innofoc* en aquest estudi, estan incloses a les activitats de Manufactures de Disseny.

El clúster osonenc de **l'energia** neix al 2013 amb l'objectiu d'aproximar les solucions energètiques al teixit empresarial de la comarca d'Osona, millorant els seus nivells de competitivitat creant un fòrum per a les empreses del sector que operen a la comarca i aportant les eines necessàries que permetin iniciatives d'estalvi energètic. Els sectors que en poden formar part són instal·ladors, arquitectes i constructors, comercialitzadores elèctriques, renovables, domòtica, etc. Les empreses d'aquest clúster queden contemplades entre els clústers de Serveis Privats i Explotacions de Recursos Naturals.

El clúster de les **TIC** és una associació d'empreses de tecnologies de la informació i la comunicació d'Osona. Els objectius principals són desenvolupar el sector a la comarca d'Osona i donar-li un prestigi de marca i qualitat distintiu de les empreses i proveïdors de TIC que pertanyin a l'associació, també pretenen cooperar entre els membres de l'associació amb la finalitat d'assolir els objectius proposats, etc. Les empreses que formen part d'aquest clúster estan incloses al clúster de Serveis Privats.

El clúster de Serveis Privats és molt gran i generalitzat. Per aquest motiu, moltes empreses volen tenir una diferenciació i especialització més elevada.

Tot i els clústers creats durant els últims anys a la comarca d'Osona, hem mantingut els utilitzats en el "Pla d'Innovació d'Osona" per realitzar un treball paral·lel mantenint la mateixa línia.

A més a més, alguns clústers s'han creat durant els anys 2013 i 2014 i les dades utilitzades en aquest treball són fins el 2012. En d'altres clústers, a causa de la crisi, la majoria d'empreses han tancat. És per això que tampoc s'ha cregut convenient utilitzar-los.

La taula següent mostra la relació i agrupació establerta entre els codis CNAE i els clústers, per tal de treballar a partir d'aquí amb aquests vuit grans grups.

Els codis CNAE utilitzats en aquest cas són, tal i com hem comentat anteriorment, la nova classificació modificada l'any 2009 i ha estat necessari tot un treball exhaustiu per convertir-ho i adaptar la classificació del 1993 a la del 2009.

Clústers a Osona	
1	Explotació de Recursos Naturals
2	Fabricació de commodities
3	Sistemes industrials
4	Manufactures de disseny
5	Gran Consum
6	Turisme i lleure
7	Serveis privats
8	Serveis públics

Codi CNAE	Codi Clúster	Activitat CNAE 2009	Clúster internacional
01	1	Agricultura, ramaderia, caça	Explot. Recursos Naturals
02	1	Silvicultura, explotació forestal	Explot. Recursos Naturals
03	1	Pesca, aquicultura	Explot. Recursos Naturals
05	1	Extracció i aglomeració d'antracita	Explot. Recursos Naturals
06	1	Extracció de crus de petroli i gas natural	Explot. Recursos Naturals
07	1	Extracció de minerals metal·lics	Explot. Recursos Naturals
08	1	Altres indústries extractives	Explot. Recursos Naturals
09	1	Activitats de recolzament a les indústries extractives	Explot. Recursos Naturals
10	5	Indústria de l'alimentació	Gran consum
11	5	Fabricació de begudes	Gran consum
12	5	Indústria del tabac	Gran consum
13	4	Indústria tèxtil	Manufactures de disseny
14	4	Confecció de peces de vestir	Manufactures de disseny
15	4	Indústria del cuir i del calçat	Manufactures de disseny
16	4	Indústria de la fusta i el suro, excepte mobles; cistelleria i espart	Manufactures de disseny

17	2	Indústria del paper	Fabricació de commodities
18	4	Edició, arts gràfiques i reproducció de suports gravats	Manufactures de disseny
19	4	Coqueries i refinació de petroli	Manufactures de disseny
20	2	Indústria química	Fabricació de commodities
21	2	Indústria de productes farmacèutics	Fabricació de commodities
22	2	Fabricació de productes de cautxú i plàstics	Fabricació de commodities
23	4	Fabricació d'altres productes mineral no metàl·lics	Manufactures de disseny
24	2	Metal·lúrgica, fabricació de productes de ferro, acer i ferroaliatges	Fabricació de commodities
25	2	Fabricació de productes metàl·lics, excepte maquinària i equip	Fabricació de commodities
26	3	Fabricació de productes informàtics, electrònics i òptics	Sistemes industrials
27	3	Fabricació de material i equip elèctric	Sistemes industrials
28	3	Fabricació de maquinària i equip n.c.o.p.	Sistemes industrials
29	3	Fabricació de vehicles de motor, remolcs i semi remolcs	Sistemes industrials
30	3	Fabricació d'altre material de transport	Sistemes industrials
31	4	Fabricació de mobles	Manufactures de disseny
32	4	Altres indústries manufactureres	Manufactures de disseny
33	3	Reparació i instal·lació de maquinària i equip	Sistemes industrials
35	2	Subministrament d'energia elèctrica, gas, vapor i aire condicionat	Fabricació de commodities
36	2	Captació, depuració i distribució d'aigua	Fabricació de commodities
37	7	Recollida i tractament d'aigües residuals	Serveis privats
38	7	Recollida, tractament i eliminació de residus; valorització	Serveis privats
39	7	Activitats de descontaminació i altres serveis de gestió de residus	Serveis privats
41	1	Construcció d'edificis	Explot. Recursos Naturals
42	1	Enginyeria civil	Explot. Recursos Naturals
43	1	Activitats de construcció especialitzada	Explot. Recursos Naturals
45	3	Venda i reparació de vehicles de motor i motocicletes	Sistemes industrials
46	5	Comerç a l'engròs i intermediaris del comerç, excepte de vehicles de motor i motocicletes	Gran consum
47	5	Comerç al detall, excepte de vehicles de motor i motocicletes	Gran consum
49	7	Transport terrestre i per canonades	Serveis privats
50	7	Transport marítim i per vies navegables interiors	Serveis privats
51	7	Transport aeri	Serveis privats
52	7	Emmagatzematge i activitats annexes al transport	Serveis privats
53	8	Activitats postals i de correus	Serveis públics
55	6	Serveis d'allotjament	Turisme i lleure
56	6	Serveis de menjars i begudes	Turisme i lleure
58	7	Edició	Serveis privats
59	7	Activitats cinematogràfiques, de vídeo i de programes de televisió, gravació de so i edició musical	Serveis privats
60	7	Activitats de programació i emissió de ràdio i televisió	Serveis privats
61	7	Telecomunicacions	Serveis privats
62	7	Programació, consultoria i altres activitats relacionades amb la informàtica	Serveis privats
63	7	Serveis d'informació	Serveis privats
64	7	Serveis financers, excepte assegurances i fons de pensions	Serveis privats
65	7	Assegurances, reassegurances i fons de pensions, excepte Seguretat Social obligatòria	Serveis privats
66	7	Activitats auxiliars als serveis financers i a les assegurances	Serveis privats
68	7	Activitats immobiliàries	Serveis privats
69	7	Activitats jurídiques i de comptabilitat	Serveis privats
70	7	Activitats de les seus centrals, activitats de consultoria de gestió empresarial	Serveis privats
71	7	Serveis tècnics d'arquitectura i enginyeria, assajos i anàlisis tècnics	Serveis privats
72	8	Investigació i desenvolupament	Serveis públics
73	7	Publicitat i estudis de mercat	Serveis privats
74	7	Altres activitats professionals, científiques i tècniques	Serveis privats
75	8	Activitats veterinàries	Serveis públics

77	7	Activitats de lloguer	Serveis privats
78	7	Activitats relacionades amb el treball	Serveis privats
79	6	Activitats d'agències de viatges, operadors turístics, serveis de reserves i activitats relacionades amb els mateixos	Turisme i lleure
80	7	Activitats de seguretat i investigació	Serveis privats
81	7	Serveis a edificis i activitats de jardineria	Serveis privats
82	7	Activitats administratives d'oficina i altres activitats auxiliars a les empreses	Serveis privats
84	8	Administració pública, defensa i seguretat social obligatòria	Serveis públics
85	8	Educació	Serveis públics
86	8	Activitats sanitàries	Serveis públics
87	8	Assistència a establiments residencials	Serveis públics
88	8	Activitats de serveis socials sense allotjament	Serveis públics
90	6	Activitats de creació, artístiques i espectacles	Turisme i lleure
91	6	Activitats de biblioteques, arxius, museus i altres activitats culturals	Turisme i lleure
92	6	Activitats de jocs d'atzar i apostes	Turisme i lleure
93	6	Activitats esportives, recreatives i d'entrenament	Turisme i lleure
94	8	Activitats associatives	Serveis públics
95	7	Reparació d'ordinadors, efectes personals i articles d'ús domèstic	Serveis privats
96	7	Altres serveis personals	Serveis privats
97	7	Activitats a llars com empleats de personal domèstic	Serveis privats
98	7	Activitats de les llars com productes de béns i serveis per a ús propi	Serveis privats
99	7	Activitats d'organitzacions i organismes extraterritorials	Serveis privats

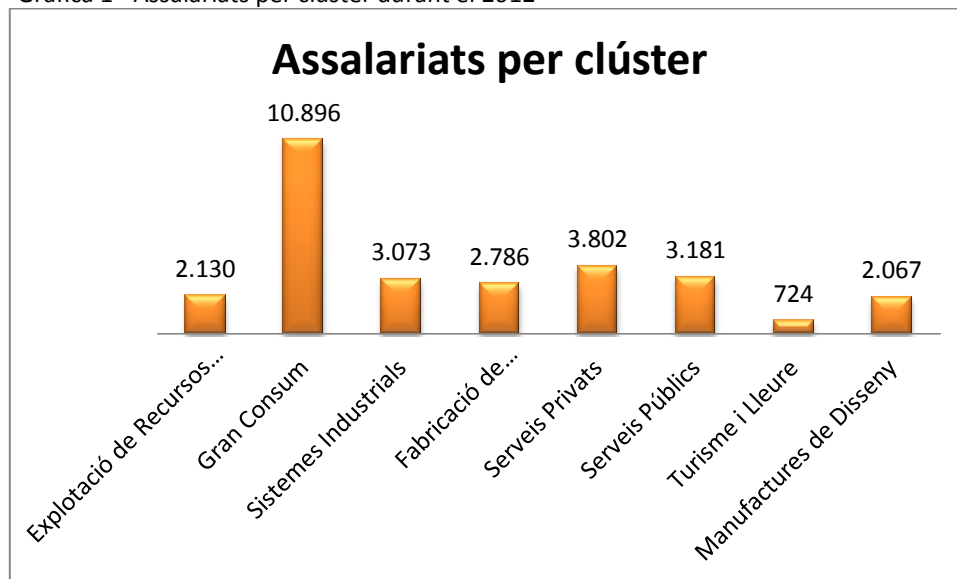
A partir de l'agrupació de les activitats en els diferents clústers, hem calculat el nombre d'assalariats agrupats per clústers durant l'any 2012. Segons fonts del SABI, al 2012 a la comarca d'Osona hi havia 28.659 assalariats.

La gràfica 1 ens mostra que el clúster amb una ocupació més elevada és el de **Gran Consum** amb 10.896 assalariats, és a dir, un 38,02% del total però, val a dir, que aquesta xifra pot estar sobrerrepresentada ja que els treballadors dels diversos centres de treball (supermercats, hipermercats, etc.) de la demarcació de Barcelona estan reflectits a la localitat on hi ha la seu social de cada empresa. Així, per exemple, l'empresa Bon Preu SAU està formada per 4.387 treballadors arreu de Catalunya, però al ser osonenca, el total de treballadors estan comptabilitzats a Les Masies de Voltregà.

Serveis privats és el següent clúster amb més ocupació, en total 3.802 assalariats, un 13,27%, seguidament del clúster de **Sistemes industrials** amb 3.073 assalariats, un 10,72%. **Fabricació de *commodities*** està format per 2.786 assalariats i **Serveis públics** 3.181, un 11,10%. **Explotació de recursos naturals** té 2.130 assalariats, però podríem dir que el volum d'ocupació no està ben representat ja que en aquest sector hi ha una elevada proporció de treballadors autònoms en les activitats agrícoles i ramaderes. **Manufactures de disseny** representa un 7,21% de total d'assalariats, 2.067 i finalment

Turisme i lleure és el menys representatiu pel que fa a nombre d'assalariats amb 724, un 2,53%.

Gràfica 1 - Assalariats per clúster durant el 2012



5. Evolució dels assalariats i nombre d'empreses a Osona, 2007-2012

Les dades de la taula 1, mostren l'evolució dels assalariats i del nombre d'empreses a Osona per clústers durant el període 2007-2012. Tal i com es pot observar, la tendència al llarg dels anys és decreixent, disminuint notòriament tant en nombre d'assalariats com en empreses.

Taula 1 - Evolució dels assalariats i nombre d'empreses a Osona durant el 2007-2012

Clúster	Assalariats						Empreses						% Variació 2007-2012	
	2012	2011	2010	2009	2008	2007	2012	2011	2010	2009	2008	2007	Assalariats	Empreses
Explotació de recursos naturals	2.180	2.833	3.208	3.600	4.008	4.477	751	827	845	917	938	898	-51,31%	-16,37%
Fabricació de commodities	2.786	2.987	3.010	3.167	3.559	3.499	235	248	247	259	257	246	-20,38%	-4,47%
Sistemes industrials	3.073	3.376	3.433	3.436	3.497	3.897	226	243	245	252	258	254	-21,14%	-11,02%
Manufactures del disseny	2.067	2.525	2.719	2.900	3.559	3.625	214	235	244	263	271	266	-42,98%	-19,55%
Gran Consum	10.896	11.645	11.919	11.854	12.713	12.581	732	791	786	807	787	742	-13,39%	-1,35%
Turisme i lleure	724	841	887	968	1.105	974	133	146	154	158	146	131	-25,67%	1,53%
Serveis privats	3.802	3.935	4.038	4.216	4.631	4.271	755	834	828	888	860	708	-10,98%	6,64%
Serveis públics als ciutadans	3.181	3.199	3.221	3.450	3.200	2.927	118	124	115	123	130	106	8,68%	11,32%
	28.709	31.341	32.435	33.591	36.272	36.251	3.164	3.448	3.464	3.667	3.647	3.351	-20,80%	-5,58%

La variació del 2012 respecte el 2007, en el cas del nombre d'assalariats, ha disminuït globalment un 20,81% i en nombre d'empreses un 5,58%. Aquestes dades són molt negatives per l'economia de la comarca d'Osona.

Les dades més rellevants a comentar són la gran davallada en nombre de treballadors del clúster **d'Explotació de Recursos Naturals** passant de 4.477 al 2007 a 2.180 al 2012, és a dir, un 51,31%. Sobretot perquè en aquest grup en formen part la construcció i la ramaderia i aquests s'han vist afectats, principalment, per la bombolla immobiliària i la crisi del sector porcí respectivament. El número d'empreses d'aquest clúster ha disminuït en un 16,37% i la tendència és que continui baixant.

El clúster de **Manufactures de Disseny** és el segon més afectat en quant a nombre de treballadors i empreses que han patit la crisi. Pel que fa a assalariats, hi ha hagut un decrement d'un 42,98% passant de 3.625 al 2007 a 2.067 al 2012 i el nombre d'empreses s'ha reduït un 19,55%. Aquest clúster s'ha vist afectat sobretot per la crisi

que ha experimentat la indústria tèxtil a la comarca, un dels motors industrials d'Osona.

El clúster de **Sistemes Industrials** també ha disminuït en nombre de treballadors i empreses, en total un 21,14% en assalariats i un 11,02% d'empreses.

La **Fabricació de Commodities** segueix la mateixa tendència que els clústers comentats anteriorment i s'ha vist afectat en un decrement del 20,38% d'assalariats passant de 3.499 al 2007 a 2.786 al 2012.

Pel que fa al clúster de **Gran Consum**, el nombre d'assalariats ha disminuït en un 13,39%, passant de 12.581 al 2007 a 10.986 assalariats al 2012.

En nombre d'empreses, aquest clúster és el que n'ha perdut menys, en concret, un 1,35%.

El clúster de **Turisme i Lleure** també s'ha vist afectat força pel que fa al nombre d'assalariats, en concret, n'ha perdut un 25,67%, però, contràriament el nombre d'empreses ha augmentat molt lleugerament en un 1,53% durant aquest període.

El nombre d'assalariats va passar de 974 a 724 assalariats des del 2007 al 2012 respectivament.

Els assalariats del clúster de **Serveis Privats** també han disminuït durant aquest període, un 10,98%, passant de 4.271 al 2007 a 3.802 al 2012. Contràriament, igual que el clúster anterior, el nombre d'empreses s'ha vist incrementat en un 6,64%.

Finalment, pel que fa als **Serveis Públics**, és l'únic clúster que té ambdós resultats positius, tant en nombre d'assalariats com en la creació de noves empreses. El nombre d'assalariats des del 2007 fins al 2012 ha augmentat en 254 treballadors, és a dir, un 8,68% i en nombre d'empreses ha estat de l'11,32%. Per tant, podem fer un balanç molt positiu d'aquest clúster veient la situació general durant aquest període.

La taula 2 mostra, al detall, cada activitat, agrupada pel seu clúster corresponent, podent observar quin efecte ha tingut en nombre d'assalariats i empreses durant els

anys 2007, 2010 i 2012 i quina variació han tingut des del l'any analitzat inicialment, és a dir, des de l'any 2007 fins al 2012.

Taula 2 - Evolució detallada per activitats de cada clúster dels assalariats i empreses

Clúster	Descripció CNAE	Assalariats			Empreses			% Variació 2007-2012	
		2012	2010	2007	2012	2010	2007	Assalariats	Empreses
01	Agricultura, ramaderia, caça	450	534	510	171	177	161	-11,76%	6,21%
02	Silvicultura, explotació forestal	73	63	56	9	12	9	30,36%	0,00%
05	Extracció i aglomeració d'antracita	0	0	0	0	0	1	0,00%	-100,00%
03	Pesca, aqüicultura	no dades	no dades	no dades	0	0	0	0,00%	0,00%
06	Extracció de crus de petroli i gas natural	no dades	no dades	no dades	0	0	0	0,00%	0,00%
07	Extracció de minerals metàl·lics	no dades	no dades	no dades	0	0	0	0,00%	0,00%
08	Altres indústries extractives	26	108	127	4	6	8	-79,53%	-50,00%
09	Activitats de recolzament a les indústries extractives	no dades	no dades	no dades	0	0	0	0,00%	0,00%
41	Construcció d'edificis	685	1.062	1.944	335	379	454	-64,76%	-26,21%
42	Enginyeria civil	50	84	109	10	11	10	-54,13%	0,00%
43	Activitats de construcció especialitzada	896	1.357	1.731	222	260	255	-48,24%	-12,94%
Explotació de recursos naturals		2.180	3.208	4.477	751	845	898	-51,31%	-16,37%
20	Indústria química	251	277	161	17	19	19	55,90%	-10,53%
24	Metal·lúrgica, fabricació de productes de ferro, acer i ferroaliatges	406	378	404	10	10	11	0,50%	-9,09%
35	Subministrament d'energia elèctrica, gas, vapor i aire condicionat	35	30	46	37	35	23	-23,91%	60,87%
36	Captació, depuració i distribució d'aigua	37	42	37	4	4	4	0,00%	0,00%
17	Indústria del paper	65	74	87	9	11	12	-25,29%	-25,00%
22	Fabricació de productes de cautxú i plàstics	215	233	425	23	24	26	-49,41%	-11,54%
25	Fabricació de productes metàl·lics, excepte maquinària i equip	1.651	1.843	2.200	131	140	148	-24,95%	-11,49%
21	Indústria de productes farmacèutics	126	133	139	4	4	3	-9,35%	33,33%
Fabricació de commodities		2.786	3.010	3.499	235	247	246	-20,38%	-4,47%
26	Fabricació de productes informàtics, electrònics i òptics	260	262	252	15	15	17	3,17%	-11,76%
27	Fabricació de material i equip elèctric	229	271	300	7	8	13	-23,67%	-46,15%
28	Fabricació de maquinària i equip n.c.o.p.	1.784	1.852	2.186	71	74	83	-18,99%	-14,46%
29	Fabricació de vehicles de motor, remolcs i semi remolcs	123	125	143	9	9	7	-13,99%	28,57%
30	Fabricació d'altre material de transport	1	1	3	1	1	1	-66,67%	0,00%
33	Reparació i instal·lació de maquinària i equip	88	136	135	24	27	25	-34,81%	-4,00%
45	Venda i reparació de vehicles de motor i motocicletes	588	786	878	99	111	108	-33,03%	-8,33%
Sistemes industrials		3.073	3.433	3.897	226	245	254	-21,14%	-11,02%
13	Indústria tèxtil	275	383	544	33	40	44	-49,45%	-25,00%
14	Confecció de peces de vestir	79	106	170	10	10	16	-53,53%	-37,50%
15	Indústria del cuir i del calçat	242	308	314	14	16	17	-22,93%	-17,65%
16	Indústria de la fusta i el suro, excepte mobles; cistelleria i espart	257	422	515	53	63	68	-50,10%	-22,06%
23	Fabricació d'altres productes mineral no metàl·lics	170	234	423	27	28	37	-59,81%	-27,03%
18	Edició, arts gràfiques i reproducció de suports gravats	155	135	197	13	13	16	-21,32%	-18,75%
31	Fabricació de mobles	693	910	1.213	38	45	45	-42,87%	-15,56%
32	Altres indústries manufactureres	193	219	242	25	28	22	-20,25%	13,64%
19	Coqueries i refinació de petroli	3	2	7	1	1	1	-57,14%	0,00%
Manufactures del disseny		2.067	2.719	3.625	214	244	266	-42,98%	-19,55%
10	Indústria de l'alimentació	3.295	3.257	4.292	113	125	117	-23,23%	-3,42%
11	Fabricació de begudes	9	9	3	3	4	1	200,00%	200,00%
12	Indústria del tabac	no dades	no dades	no dades	0	0	0	0,00%	0,00%
46	Comerç a l'engròs i intermediaris del comerç, excepte de vehicles de motor i motocicletes	2.973	3.489	3.880	388	418	401	-23,38%	-3,24%
47	Comerç al detall, excepte de vehicles de motor i motocicletes	4.619	5.164	4.406	228	239	223	4,83%	2,24%
Gran Consum		10.896	11.919	12.581	732	786	742	-13,39%	-1,35%
90	Activitats de creació, artístiques i espectacles	3	3	1	2	2	1	200,00%	100,00%
91	Activitats de biblioteques, arxius, museus i altres activitats culturals	no dades	no dades	no dades	0	0	0	0,00%	0,00%

92	Activitats de jocs d'atzar i apostes	22	23	27	5	6	4	-18,52%	25,00%
93	Activitats esportives, recreatives i d'entrenament	51	126	148	13	18	14	-65,54%	-7,14%
55	Serveis d'allotjament	165	200	236	25	29	20	-30,08%	25,00%
56	Serveis de menjars i begudes	422	466	481	77	84	81	-12,27%	-4,94%
79	Activitats d'agències de viatges, operadors turístics, serveis de reserves i activitats relacionades amb els mateixos	61	69	81	11	15	11	-24,69%	0,00%
Turisme i lleure		724	887	974	133	154	131	-25,67%	1,53%
49	Transport terrestre i per canonades	572	675	850	76	81	83	-32,71%	-8,43%
50	Transport marítim i per vies navegables interiors	3	3	3	1	1	1	0,00%	0,00%
51	Transport aeri	no dades	no dades	no dades	0	0	0	0,00%	0,00%
52	Emmagatzematge i activitats annexes al transport	90	118	140	16	20	19	-35,71%	-15,79%
58	Edició	101	116	130	10	11	10	-22,31%	0,00%
59	Activitats cinematogràfiques, de vídeo i de programes de televisió, gravació de so i edició musical	40	49	41	8	8	6	-2,44%	33,33%
60	Activitats de programació i emissió de ràdio i televisió	1	14	11	1	3	1	-90,91%	0,00%
61	Telecomunicacions	3	4	3	2	2	3	0,00%	-33,33%
62	Programació, consultoria i altres activitats relacionades amb la informàtica	555	520	480	35	41	26	15,63%	34,62%
63	Serveis d'informació	19	10	27	6	6	6	-29,63%	0,00%
64	Serveis financers, excepte assegurances i fons de pensions	39	37	30	18	19	19	30,00%	-5,26%
65	Assegurances, reassegurances i fons de pensions, excepte Seguretat Social obligatòria	9	16	13	6	6	5	-30,77%	20,00%
66	Activitats auxiliars als serveis financers i a les assegurances	49	49	42	25	22	13	16,67%	92,31%
68	Activitats immobiliàries	218	255	405	207	249	238	-46,17%	-13,03%
69	Activitats jurídiques i de comptabilitat	306	317	309	92	89	62	-0,97%	48,39%
70	Activitats de les seues centrals, activitats de consultoria de gestió empresarial	115	124	175	26	28	30	-34,29%	-13,33%
71	Serveis tècnics d'arquitectura i enginyeria, assajos i anàlisis tècnics	184	201	244	56	56	38	-24,59%	47,37%
73	Publicitat i estudis de mercat	47	52	52	16	17	13	-9,62%	23,08%
74	Altres activitats professionals, científiques i tècniques	241	272	247	29	29	25	-2,43%	16,00%
77	Activitats de lloguer	83	92	78	16	22	17	6,41%	-5,88%
78	Activitats relacionades amb el treball	36	31	51	3	3	2	-29,41%	50,00%
80	Activitats de seguretat i investigació	41	38	47	2	2	2	-12,77%	0,00%
81	Serveis a edificis i activitats de jardineria	678	550	567	30	30	20	19,58%	50,00%
82	Activitats administratives d'oficina i altres activitats auxiliars a les empreses	126	118	125	24	24	23	0,80%	4,35%
95	Reparació d'ordinadors, efectes personals i articles d'ús domèstic	28	35	36	11	13	9	-22,22%	22,22%
96	Altres serveis personals	152	278	135	28	34	27	12,59%	3,70%
97	Activitats a llars com empleats de personal domèstic	no dades	no dades	no dades	0	0	0	0,00%	0,00%
98	Activitats de les llars com productes de béns i serveis per a ús propi	no dades	no dades	no dades	0	0	0	0,00%	0,00%
99	Activitats d'organitzacions i organismes extraterritorials	3	3	4	1	1	1	-25,00%	0,00%
37	Recollida i tractament d'aigües residuals	no dades	no dades	no dades	0	0	0	0,00%	0,00%
38	Recollida, tractament i eliminació de residus; valorització	59	60	24	6	6	5	145,83%	20,00%
39	Activitats de descontaminació i altres serveis de gestió de residus	4	1	2	4	5	4	100,00%	0,00%
Serveis privats		3.802	4.038	4.271	755	828	708	-10,98%	6,64%
84	Administració pública, defensa i seguretat social obligatòria	739	783	704	42	42	42	4,97%	0,00%
85	Educació	778	755	736	17	16	10	5,71%	70,00%
86	Activitats sanitàries	1.281	1.375	1.230	31	28	16	4,15	93,75%
87	Assistència a establiments residencials	160	83	68	4	2	3	135,29%	33,33%
88	Activitats de serveis socials sense allotjament	12	13	18	1	1	2	-33,33%	-50,00%
53	Activitats postals i de correus	17	20	21	3	3	4	-19,05%	-25,00%
72	Investigació i desenvolupament	33	35	28	4	6	5	17,86%	-20,00%
75	Activitats veterinàries	132	133	107	12	14	21	23,36%	-42,86%
94	Activitats associatives	29	24	15	4	3	3	93,33%	33,33%
Serveis públics als ciutadans		3.181	3.221	2.927	118	115	106	8,68	11,32
Total Osona		28.709	32.435	36.251	3.164	3.464	3.351	-20,80	-5,58

Les activitats recollides en el clúster de **Explotació de Recursos Naturals** com són pesca i aquicultura (CNAE 03), extracció de crus de petroli i gas natural (CNAE 06), extracció de minerals metàl·lics (CNAE 07) i activitats de recolzament a les indústries extractives (CNAE 09), han estat orfes d'empreses a la comarca durant aquest període. L'activitat d'agricultura, ramaderia i caça s'ha vist afectada en nombre d'assalariats en un 11,76% però, contràriament, el nombre d'empreses ha augmentat en 10, això suposa un increment del 6,21%.

La silvicultura i explotació forestal resta el 2012 amb el mateix nombre d'empreses que el 2007 (tot i augmentar en 3 empreses al 2010) però el nombre d'assalariats ha augmentat en un 30,36%.

Altres indústries extractives, és una de les activitats més afectades, si es mira en percentatges, ja que el nombre d'assalariats ha disminuït en un 79,53% i el nombre d'empreses en un 50% durant aquest període però, numèricament, és una activitat on no hi ha un gran nombre de treballadors i poques empreses, per tant, en aquest cas és important mirar les xifres. Així pel que fa a treballadors, s'ha passat de 127 a 26 i el nombre d'empreses ha passat de 8 a 4.

Totes les activitats relacionades amb la construcció s'han vist greument afectades, sobretot pel que fa a nombre de treballadors.

Les activitats corresponents al CNAE 41, com la construcció d'edificis, pel que fa a nombre d'assalariats ha disminuït un 64,76% passant de 1.944 assalariats a 685, és a dir, més de la meitat i el nombre d'empreses s'ha reduït un 26,21%.

L'activitat d'enginyeria civil també ha patit un decrement notori pel que fa a assalariats i és que s'ha reduït un 54,13% passant de 109 a 50 treballadors i les activitats de construcció especialitzada han perdut un 48,24% d'assalariats, on inicialment n'hi havia 1.731, el 2012 n'hi havia 896. Referent al nombre d'empreses s'han reduït un 12,94%.

Les activitats recollides en el clúster de **Fabricació de Commodities** també han patit caigudes importants. Com a excepció, la indústria química ha augmentat en nombre de treballadors un 55,90%, passant de 161 al 2007 a 251 al 2012. Contràriament, aquesta activitat sí que s'ha vist afectada pel que fa al nombre d'empreses, que s'ha reduït un 10,53%.

Destacar també que activitats com la indústria del paper han perdut tant assalariats com empreses (25% ambdues); la fabricació de productes de cautxú i plàstics ha perdut gairebé la meitat dels assalariats passant de 425 a 215 assalariats i el nombre d'empreses també s'ha reduït un 11,54% (en aquest cas el nombre d'empreses no és massa elevat, s'han perdut 3 empreses).

La fabricació de productes metàl·lics, excepte maquinària i equip, també ha patit la caiguda del nombre de treballadors en un 24,95%, és a dir, uns 550 assalariats.

Les activitats corresponents al clúster dels **Sistemes Industrials** també s'han vist afectades, sobretot en nombre d'assalariats.

Destacar sobretot la fabricació de maquinària d'equip ja que hi ha hagut una reducció del 18,39% passant de 2.186 a 1.784 assalariats i el nombre d'empreses s'ha reduït un 14,46%.

La reparació i instal·lació de maquinària i equip ha perdut 47 llocs de treball, és a dir, un 34,81% i un 4% d'empreses. També destacar la pèrdua de llocs de treball de l'activitat de venda i reparació de vehicles de motor i motocicletes on s'han eliminat 290 llocs de treball, un 33,03%.

Aquest fet, pot ser causat, a més a més de la crisi, per les baixada en picat de les vendes de vehicles durant el 2011, seguint la mateixa tendència que es va iniciar a mitjans del 2010 a partir de l'eliminació del pla 2000E, que suposava un descompte de 2.000 euros aportats per l'Estat, la Generalitat i els concessionaris i l'increment de l'IVA (ambdues aplicades al juliol del 2010)⁹

La fabricació de vehicles de motor, remolcs i semi remolcs també ha disminuït en nombre d'assalariats, concretament un 13,99%.

Destacar negativament l'activitat de fabricació de material i equip elèctric on els assalariats han disminuït un 23,67%, això suposa 71 assalariats. El nombre d'empreses també s'ha vist afectat i ha perdut 6 empreses, gairebé la meitat de les que hi havia al 2007.

9

<http://www.naciodigital.cat/osona/noticia/29889/venda/cotxes/osona/viu/any/negre/des/va/esclatar/crisi>

Finalment, destacar positivament l'activitat de fabricació de productes informàtics, electrònics i òptics on els llocs de treball han augmentat un 3,17%. Tot i ser una xifra poc elevada, és rellevant i positiva.

El clúster de **Manufactures de Disseny** és el clúster que ha perdut més llocs de treball després del d'explotació de recursos naturals, en total 1.558. Això suposa una reducció de gairebé el 43%.

La indústria tèxtil i, a remolc, les activitats de confecció de peces de vestir i indústria del cuir i el calçat són de les activitats més afectades per la crisi a causa de la deslocalització .

Englobant aquestes tres activitats, molt relacionades entre elles, s'han perdut una vintena d'empreses, cosa que suposa poc més del 39% i més de 430 llocs de treball, és a dir, un 72,48%.

L'activitat de fabricació d'altres productes minerals no metàl·lics també ha disminuït; concretament ha perdut un 59,81% d'assalariats (253 treballadors menys) i un 27,03% d'empreses.

La indústria de la fusta i el suro, (excepte mobles) cistelleria i espart també ha patit una caiguda important, un 50,10% menys d'assalariats (258 treballadors menys) i un 22,06% menys d'empreses.

La fabricació de mobles, activitat molt lligada al "boom immobiliari" també ha notat la crisi, i és que ha perdut 520 llocs de treball, això suposa un 42,87%. El nombre d'empreses s'ha reduït un 15,56%.

Finalment, edició, arts gràfiques i reproducció de suports gravats i altres indústries manufactureres han perdut un 21,32% i un 20,25% de llocs de treball respectivament.

El clúster de **Gran Consum** també està patint les conseqüències de la crisi, i és que pel que fa a l'activitat de la indústria de l'alimentació el nombre d'assalariats s'ha reduït un 23,23% i el nombre d'empreses un 3,42%. El comerç a l'engròs i intermediaris del comerç, excepte de vehicles de motor i motocicletes ha seguit una tendència molt similar a la indústria de l'alimentació, caient en nombre de treballadors un 23,38% i el nombre d'empreses un 3,24%.

Destacar positivament l'activitat del comerç al detall, excepte de vehicles de motor i motocicletes, que ha incrementat el nombre d'assalariats un 4,83%, això significa

l'augment de poc més de 200 llocs de treball, sobretot per l'expansió que està tenint l'empresa Bon Preu SAU i el nombre d'empreses també ha augmentat, concretament un 2,24%.

Turisme i lleure és un clúster que té com a objectiu principal l'oci i per tant, al no ser una primera necessitat també s'ha vist afectat. Tot i que el nombre d'empreses en algun cas ha augmentat, el nombre d'assalariats s'ha vist afectat negativament. Les activitats que han perdut més llocs de treball han estat les esportives, recreatives i d'entrenament. En total s'han reduït un 65,54%, això suposa 97 assalariats. Els serveis d'allotjament han perdut un 30,08% de treballadors, que en xifres són 171. Contràriament, el nombre d'empreses ha augmentat un 25% (això suposa un increment de 5 noves empreses).

Això mateix li ha passat a les activitats de jocs d'atzar i apostes, que ha disminuït en assalariats però ha augmentat en nombre d'empreses. Tot i així, en xifres, la diferència no és molt gran ja que s'han perdut 5 llocs de treball i s'ha creat una nova empresa.

En les activitats d'agències de viatges, operadors turístics, serveis de reserves i activitats relacionades amb els mateixos s'han perdut 20 llocs de treball però el nombre d'empreses s'ha mantingut estable.

Finalment, també destacarem les activitats de serveis de menjars i begudes on s'han reduït un 12,27% els llocs de treball i les empreses han caigut un 4,94%.

El clúster de **Serveis Privats** globalment ha perdut gairebé un 11% de llocs de treball, però ha augmentat un 6,64% el nombre d'empreses. Per tant, l'increment de les empreses en general ha augmentat en gairebé totes les activitats.

En aquest clúster hi ha moltes activitats i destacarem les més importants.

El transport terrestre ha caigut un 32,71% en nombre d'assalariats (278 llocs de treball) i un 8,43% en nombre d'empreses. Aquesta caiguda principalment ha estat causada per l'increment del preu del gasoil i també per la guerra de preus en les tarifes que es paguen pel transport, a més de la baixada de la quantitat de feina.¹⁰

10

També s'han vist afectades les activitats d'emmagatzematge i activitats annexes al transport, concretament s'han perdut uns 50 llocs de treball, un 35,71%. El nombre d'empreses també s'ha reduït un 15,79% (3 empreses).

Les activitats d'edició també han perdut assalariats, concretament 22,31% (uns 30 llocs de treball) però, el nombre d'empreses s'ha mantingut.

Les activitats de programació, consultoria i altres activitats relacionades amb la informàtica han augmentat en nombre de treballadors i empreses. En total hi ha hagut un increment del 15,63% (uns 75 llocs de treball) i el nombre d'empreses també ha augmentat un 34,62%. Destacar positivament l'increment d'un 30% dels llocs de treball de les activitats de serveis financers, excepte assegurances i fons de pensions.

Les activitats immobiliàries, han perdut llocs de treball a causa de l'esclafit de la bombolla immobiliària. Concretament s'han perdut 187 llocs de treball (46,17%) i s'han tancat 29 empreses (13,03%).

L'activitat de recollida, tractament i eliminació de residus és la que ha tingut un increment més notori de nombre d'assalariats; un total de 35 llocs nous de treball (145,83%).

Finalment, pel que fa als **Serveis Públics** podem observar que predomina el creixement dels assalariats. Cal recordar que en aquest clúster també s'han tingut empreses privades que ofereixen serveis públics com per exemple els dentistes o les activitats veterinàries, entre d'altres. En aquest clúster podem destacar l'activitat d'assistència a establiments residencials que ha augmentat en personal un 135,29%, això suposa un increment de 92 treballadors des del 2007 al 2012.

Les activitats de serveis socials sense allotjament i activitats postals i de correus són les úniques que han perdut tant llocs de treball com nombre d'empreses. Les activitats d'investigació i desenvolupament i activitats veterinàries tot i augmentar en nombre de treballadors, ha perdut empreses.

Finalment, destacar l'educació, que també ha augmentat. En nombre de treballadors aquest augment ha estat de 42 nous llocs de treball i 7 noves empreses. Aquest increment pot ser causat per l'interès que s'ha creat per millorar la formació a nivell personal d'aquells que es troben en situació d'atur, ja que l'exigència en la formació per la recerca de feina cada cop és més accentuada.

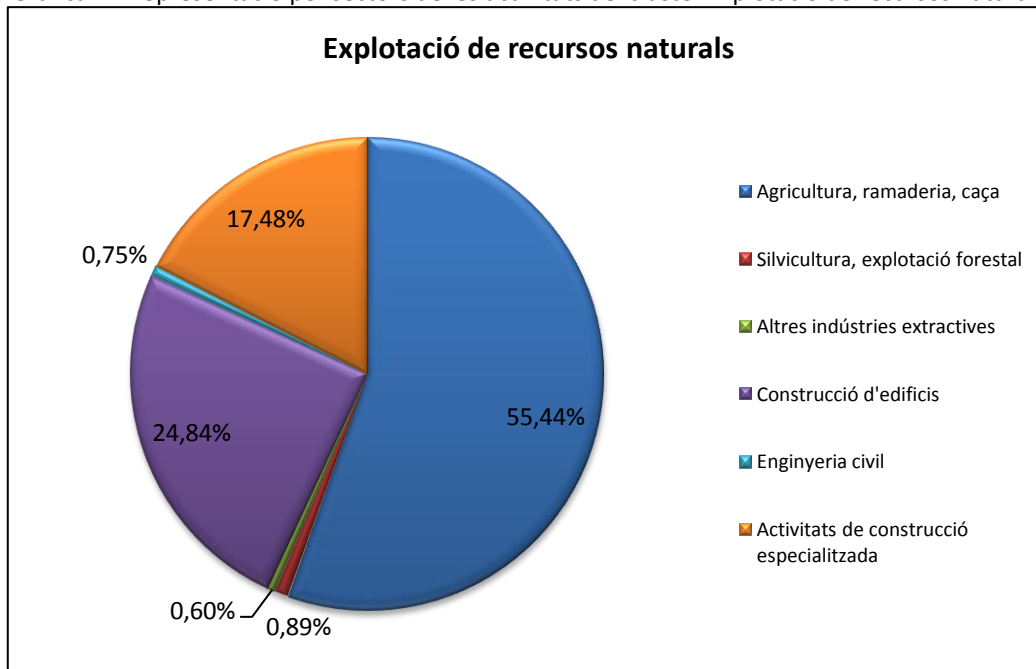
5.1 Explotació de Recursos Naturals

El clúster d'explotació de recursos naturals està format per les activitats que es basen en la transformació dels factors locals de producció, concretament d'agricultura, ramaderia, caça, silvicultura, explotació forestal, pesca, aqüicultura, extracció i aglomeració d'antracita, extracció de crus de petroli i gas natural, extracció de minerals metàl·lics, altres indústries extractives, activitats de recolzament a les indústries extractives, construcció d'edificis, enginyeria civil i activitats de construcció especialitzada.

La gràfica 2 està formada a partir dels ingressos d'explotació durant el 2012 i agrupada per cada activitat. Per tant, podem observar que dins el clúster d'explotació de recursos naturals el grup que té més pes és el de l'agricultura, ramaderia i caça amb una representació del 55,44% en quan a la facturació durant el 2012, seguit de la construcció i edificis amb un 24,84% i finalment les activitats de construcció especialitzada, que representen un 17,48%. Aquests dos últims grups tenen molta relació entre ells però, tot i així, sumant els dos (gairebé un 43%) no superen l'agricultura, ramaderia i caça.

Pel que fa a la silvicultura, explotació forestal, enginyeria civil i altres indústries extractives tenen una participació molt reduïda.

Gràfica 2 - Representació per sectors de les activitats del clúster Explotació de recursos naturals.



El sector primari sempre ha tingut un pes molt important a la comarca d'Osona per la seva especialització, sobretot en la ramaderia porcina, però la crisi també ha afectat aquest sector sobretot per l'encariment del preu del pinso i l'abaratiment del preu de porc, fent que el marge dels ramaders disminueixi.

L'agricultura també s'ha vist afectada per la dificultat a l'accés de la terra fèrtil, tant sols un 25%, ja que l'agricultura industrial acapara les terres. Així, un 75% de la terra està en mans de l'agricultura industrial i el món s'alimenta gràcies a l'agricultura a petita escala. A la comarca d'Osona, concretament, el 60% del que es menja ve de fora i cal intentar frenar-ho ja que sinó, es pot arribar a extrems negatius ja que es dependrà del model capitalista, per exemple, que pugui el preu de la soja i no se'n pugui conrear.

En quan a nombre d'assalariats, el sector de la construcció ha estat el sector més afectat disminuint el nombre d'assalariats un 56,98%. Les empreses dedicades a l'enginyeria civil també s'han reduït en nombre d'assalariats en un 54,13% des del 2008 al 2012. Pel que fa a altres indústries extractives els assalariats s'han reduït un 79,53% ja que és un sector molt lligat a la construcció i també s'ha vist afectat. El nombre d'empreses s'ha reduït a la meitat.

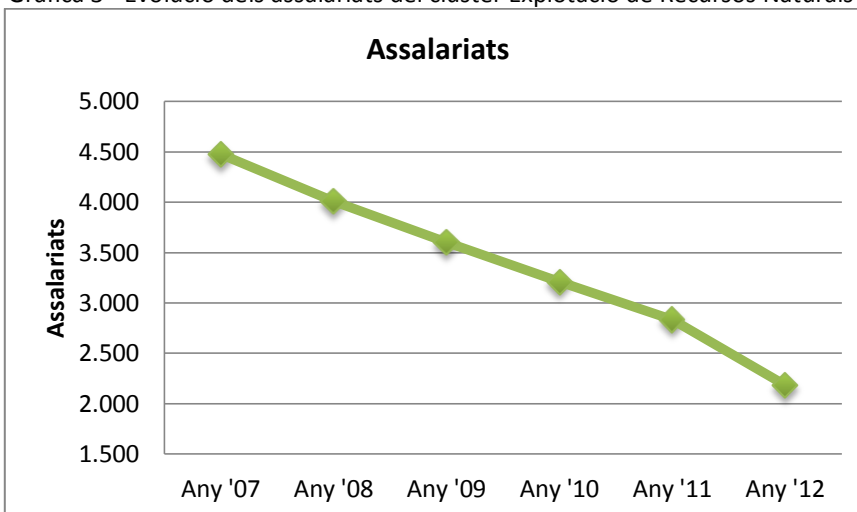
Les gràfiques 3 i 4 mostren com ha variat el nombre d'assalariats i els ingressos d'explotació del clúster en la seva totalitat des de l'any 2007 al 2012.

Pel que fa als assalariats es veu clarament que hi ha un decreixement progressiu i lineal. On al 2007 hi havia 4.500 assalariats, al 2012 hi havia poc més de 2.000 assalariats.

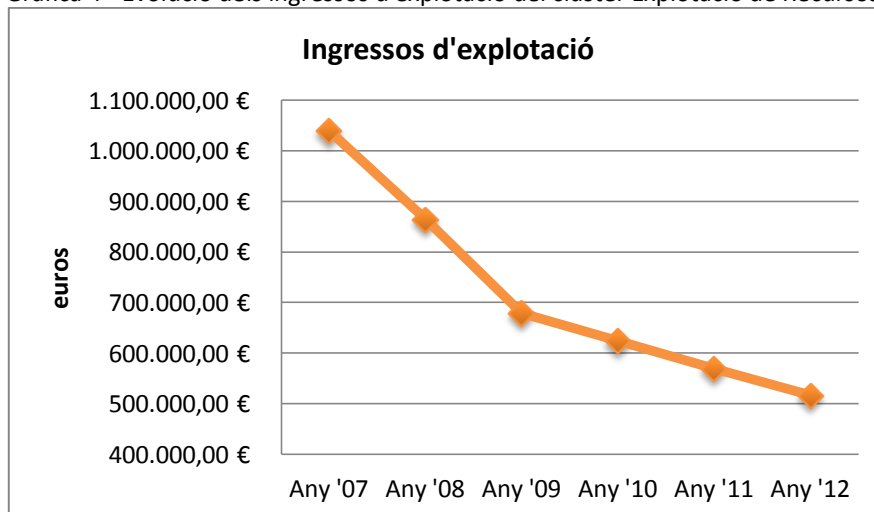
Pel que fa als ingressos d'explotació, del 2007 al 2009 disminueixen notòriament passant de més de 1.100 milions d'euros a 700 milions d'euros i a partir del 2009 continuen disminuint però a un ritme més "suau", arribant als 500 milions d'euros.

La tendència d'aquest sector no s'espera que sigui molt favorable.

Gràfica 3 - Evolució dels assalariats del clúster Explotació de Recursos Naturals



Gràfica 4 - Evolució dels ingressos d'explotació del clúster Explotació de Recursos Naturals



Pel que fa a les empreses que facturen més de la comarca, tal com es pot observar a la taula 3, dins d'aquest clúster podem destacar General Pecuària SA amb 55,5 milions d'euros anuals l'any 2012, seguit de Vilarta SA amb gairebé 40 milions d'euros i el Murucuc SL amb 15,7 milions d'euros, totes elles del sector primari. En quart lloc trobem una empresa del sector de la construcció, Dorseran Serveis de la Construcció SL amb 9,3 milions d'euros durant el 2012. Destacar també Fredvic SL, els vigatans van facturar 8,3 milions d'euros.

Taula 3 - Empreses amb els ingressos d'explotació més elevats al 2012 del clúster Explotació de Recursos Naturals

Nom	Localitat	CNAE 2009 (2 Dígits)	Assalariats 2012	Ingressos d'explotació mil EUR 2012
GENERAL PECUARIA SA	VIC	01	21	55.514
VILARTA SA	VIC	01	14	39.814
MURUCUC SL	GURB	01	19	15.761
DORSERAN SERVEIS DE LA CONSTRUCCIO SL	CENTELLES	41	7	9.375
FREDVIC SL	VIC	43	49	8.381
BOVI VIC SL	GURB	01	3	8.178
PROTORELLO SL	MANLLEU	41	0	7.720
SUBIRANAS OLIVERAS SA	SANT HIPOLIT DE VOLTREGA	01	13	6.604
BOVIOSONA SL	VIC	01	3	5.488
GRANJA ROVELLO SL	MANLLEU	01	7	5.288
LA PINEDA BOVI SL	VIC	01	0	5.142
AGROPECUARIA CASARAMONA SL	SORA	01	3	5.094
GRANGES ROVIRA SL	SORA	01	8	4.973
QUALIPORC SL	VIC	01	0	4.844
CERTIS OBRES I SERVEIS SA	BALENYA	41	18	4.713
AGROPECUARIA COLLELL SL	GURB	01	6	4.583
SOLER RAMADERS SL	SANT HIPOLIT DE VOLTREGA	01	13	4.569
ILLA CASTELL SA	MANLLEU	01	3	4.409
CONSTRUCCIONS R J MOLAS SL	OLOST	41	9	4.049
VALLIN BLANCO SL	VIC	01	0	3.975

5.2 Sistemes Industrials

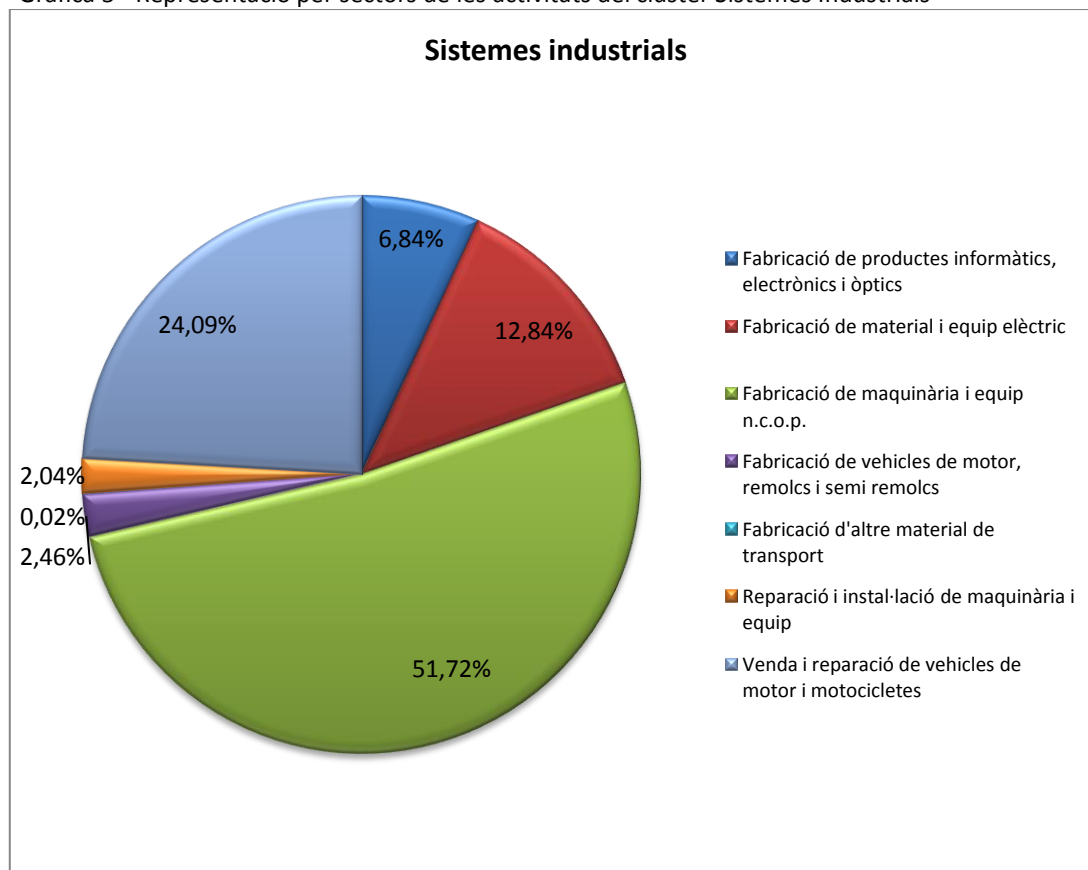
El clúster de sistemes industrials està format per empreses que tenen per objectiu integrar diversos subsistemes tecnològics (mecànica, robòtica, electrònica, òptica, informàtica...) en un sistema estàndard industrialitzable que cobreix les necessitats d'un grup concret de consumidors. Les empreses d'automoció i fabricants de maquinària entre d'altres, tenen l'objectiu de transformar el desenvolupament tecnològic en millors prestacions i noves funcions pels seus sistemes industrialitzats.

En aquest clúster hi formen part les empreses fabricants de productes informàtics, electrònics i òptics; fabricants de material i equip elèctric; fabricants de vehicles de motor, remolcs i semi remolcs i altres materials de transport; empreses dedicades a la reparació i instal·lació de maquinària i equip i venda i empreses de reparació de vehicles de motor i motocicletes.

Segons la gràfica adjunta número 5, s'observa quin pes tenen cada un dels sectors, a nivell de facturació del clúster. El grup més representatiu a nivell de facturació és el de fabricació de maquinària i equip no classificat precedentment amb un 51,72%, per tant és poc més de la meitat del clúster. Venda i reparació de vehicles de motor i motocicletes també té un pes força important amb una representació del 24,09%, seguit del grup de fabricació i material elèctric amb un 12,84% i fabricació de productes informàtics, electrònics i òptics amb un 6,84%.

La resta de grups tenen una participació poc significativa.

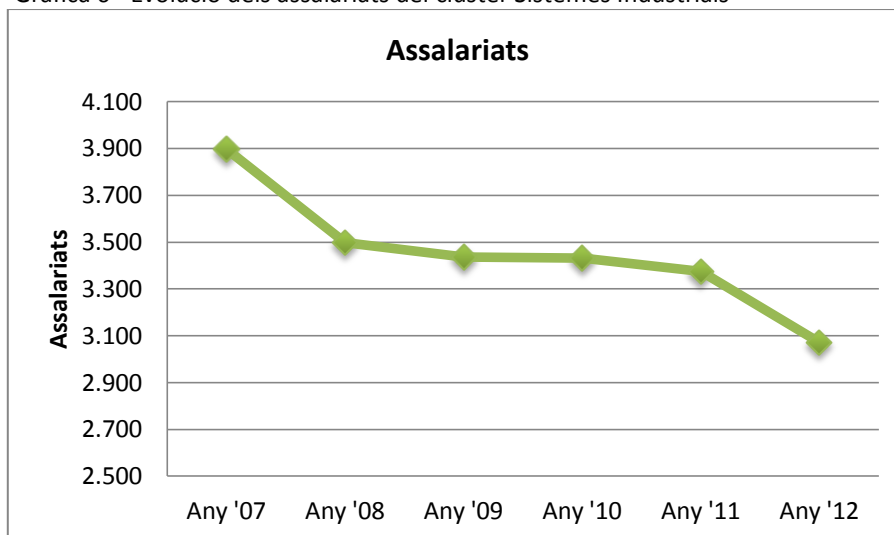
Gràfica 5 - Representació per sectors de les activitats del clúster Sistemes Industrials



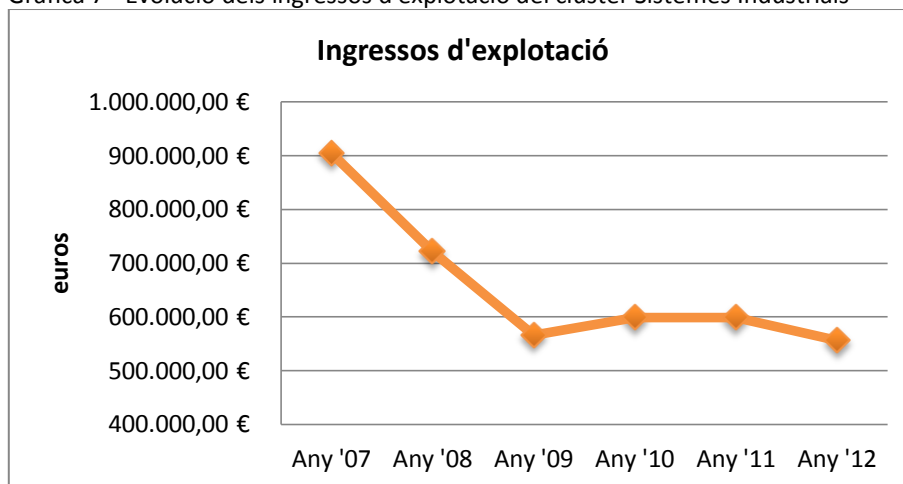
Les dues gràfiques següents (gràfiques 6 i 7) ens mostren l'evolució des del 2007 fins al 2012 pel que fa als assalariats i als ingressos d'explotació d'aquest clúster. Tal com es pot observar, l'evolució no ha estat favorable, ja que els assalariats van passar de 3.900 a gairebé 3.000 en tant sols cinc anys. És a dir, que es van eliminar uns 900 llocs de treball aproximadament. La davallada més forta la situem en el període 2007-2008 quan, en tant sols un any, els assalariats van disminuir en 400.

Els ingressos d'explotació han seguit el mateix camí, on es mostra un decrement molt pronunciat durant els anys 2007-2009 passant de 900 milions d'euros a menys de 600 milions. Sembla que al 2009 hi va haver una lleugera recuperació que es va mantenir fins al 2011 amb uns 600 milions d'euros però, a partir d'aquí, la tendència continua essent a la baixa.

Gràfica 6 - Evolució dels assalariats del clúster Sistemes Industrials



Gràfica 7 - Evolució dels ingressos d'explotació del clúster Sistemes Industrials



La taula següent (taula 4), mostra les empreses amb més ingressos d'explotació del clúster de sistemes industrials durant el 2012.

Podem destacar l'empresa que va tenir un nivell d'ingressos més elevat, Girbau SA amb 71 milions d'euros anuals seguidament de Cata Electrodomésticos SL amb 59,1 milions d'euros. L'empresa de Sant Quirze de Besora, Sodeca SA va ingressar 30,6 milions d'euros durant el 2012. L'empresa vigatana dedicada a la venda de vehicles, Autosuministres Motor SA va facturar gairebé 23 milions d'euros.

Finalment, destacar l'empresa Konecranes Ausió SL que va facturar 20,4 milions d'euros durant el 2012.

Taula 4 - Empreses amb els ingressos d'explotació més elevats al 2012 del clúster Sistemes Industrials

Nom	Localitat	CNAE 2009 (2 Digits)	Assalariats 2012	Ingressos d'explotació mil EUR 2012
GIRBAU SA	VIC	28	377	71.000
CATA ELECTRODOMESTICOS SL	TORELLO	27	127	59.130
SODECA SA	SANT QUIRZE DE BESORA	28	127	30.643
AUTOSUMINISTRES MOTOR SA	VIC	45	73	22.710
KONECRANES AUSIO SL	VIC	28	152	20.479
PEDRO ROQUET SA	TONA	28	175	18.180
ELECTRO-JET, SA	GURB	28	41	17.525
MECANICA CAPE SL	MANLLEU	28	50	15.097
ELAUSA ELECTRONICA I AUTOMATISMES SL	VIC	26	88	12.970
AUTO PLA VIC 4 PER 4 SL	GURB	45	16	10.930
DILSSA LAUNDRY SA	SANT JULIA DE VILATORTA	28	42	9.075
JCM TECHNOLOGIES SA	VIC	26	41	8.575
DANIEL ROVIRA SA	VIC	45	21	7.955
TALLERS COMPAR SA	SANT PERE DE TORELLO	28	32	7.821
CASACUBERTA AUTOMOBILS SL	VIC	45	19	7.205
ROVIRA MOTOR SA	VIC	45	24	7.090
PRENSOLAND SA	SANT MARTI DE CENTELLES	28	61	6.856
RADAR PROCESS SL	VIC	28	43	6.809
INDUSTRIAS TEKOR SA	VIC	28	55	6.163
MANGRA, SA	MANLLEU	28	32	5.707

5.3 Gran Consum

Aquest clúster és una categoria d'activitats relacionades, sobretot, amb la invasió de les grans superfícies comercials, però també les activitats econòmiques relacionades amb la distribució de béns, tant pel que fa al comerç a l'engròs com al detall.

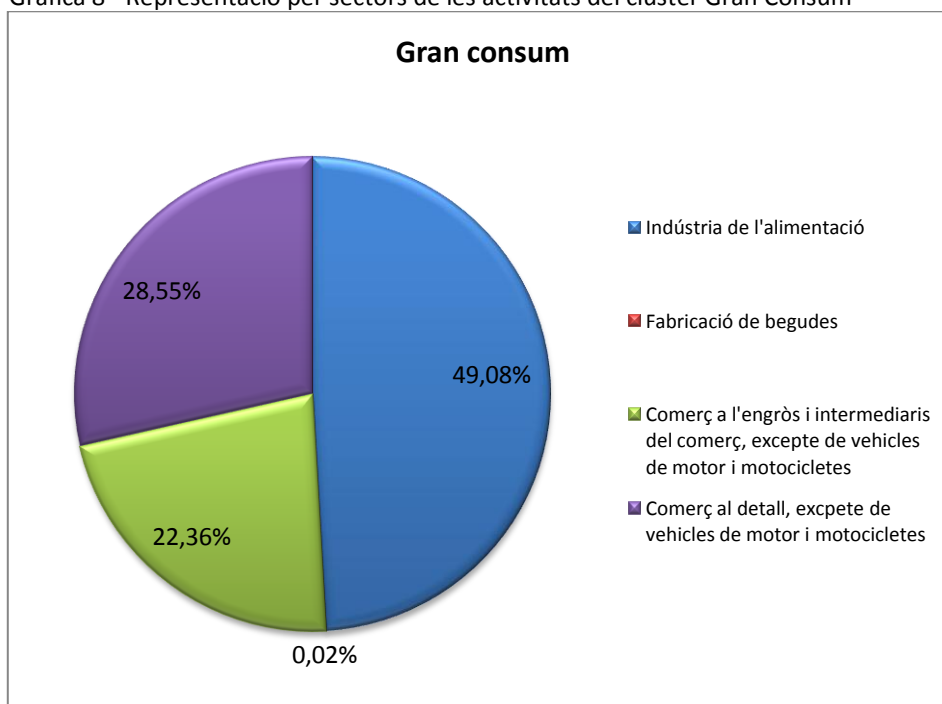
El clúster de Gran Consum recull les activitats de la indústria de l'alimentació, fabricació de begudes, indústria del tabac i comerç a l'engròs, intermediaris del comerç i comerç al detall, exceptuant els vehicles de motor i motocicletes.

Pel que fa a la indústria del tabac no hem obtingut dades i, per tant, s'entén que no hi ha empreses dedicades a aquesta activitat a la comarca d'Osona.

Com podem observar a la gràfica adjunta número 8, la meitat de la facturació d'aquest clúster correspon a la indústria de l'alimentació, és a dir, un 49,08%, seguidament del comerç al detall, amb una representació del 28,55% i el comerç a l'engròs i intermediaris del comerç amb un 23,26%, ambdós exceptuant vehicles de motor i motocicletes.

Finalment, la fabricació de begudes té una representació molt petita amb un 0,02%.

Gràfica 8 - Representació per sectors de les activitats del clúster Gran Consum



Les gràfiques següents, 9 i 10, són oposades entre elles a partir del 2009. Pel que fa als assalariats, des de que va començar la crisi al 2008, el nombre de treballadors no ha parat de disminuir passant de gairebé 13.000 assalariats a menys de 11.000.

Contràriament, els ingressos d'explotació a partir del 2009 han anat creixent, passant de 3.900 milions d'euros al 2009 a més de 4.700 milions d'euros al 2012.

Aquesta informació contradictòria pot ser a causa de la innovació tecnològica, és a dir, la substitució de personal per maquinària.

Per exemple, Bon Preu SAU, una de les empreses més potents de la comarca, va superar els 752 milions d'euros el 2012¹¹ i va assolir 820 milions d'euros durant el 2013.¹²

El mateix li passa a Casa Tarradellas SA i que també forma part d'aquest clúster. Durant el 2013 va créixer un 4,3% més respecte l'any anterior amb una facturació de 760 milions d'euros. En aquest cas es confirma que l'increment de la inversió en tecnologia i l'automatització dels processos logístics han aconseguit facilitar la feina del personal.¹³

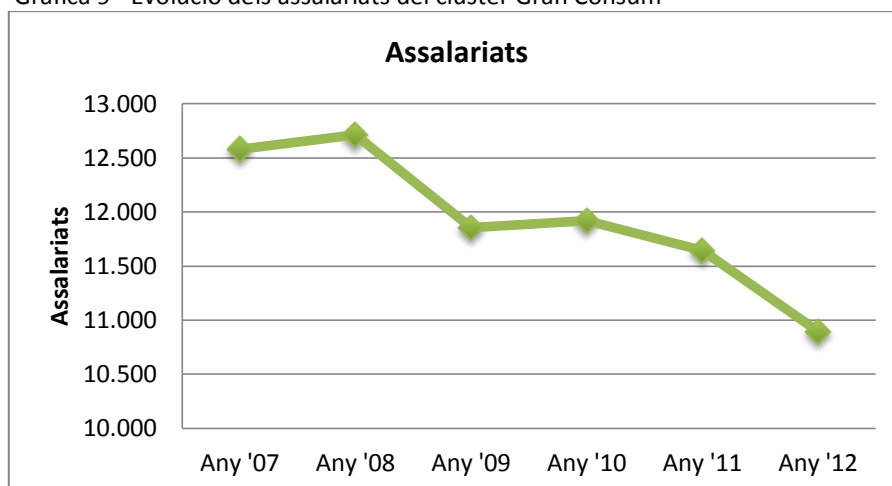
Tant sols la suma d'aquestes dues empreses (Bon Preu SAU i Casa Tarradellas SA) ja formen més del 32% del total dels ingressos d'explotació, durant el 2012, del clúster de Gran Consum i ambdues tenen molt present la innovació tecnològica, per tant, pot ser coherent la oposició entre nombre d'assalariats i ingressos d'explotació.

¹¹ https://www.bonpreu.cat/actualitat_detall.php?idNoticia=158&tipus_not=1

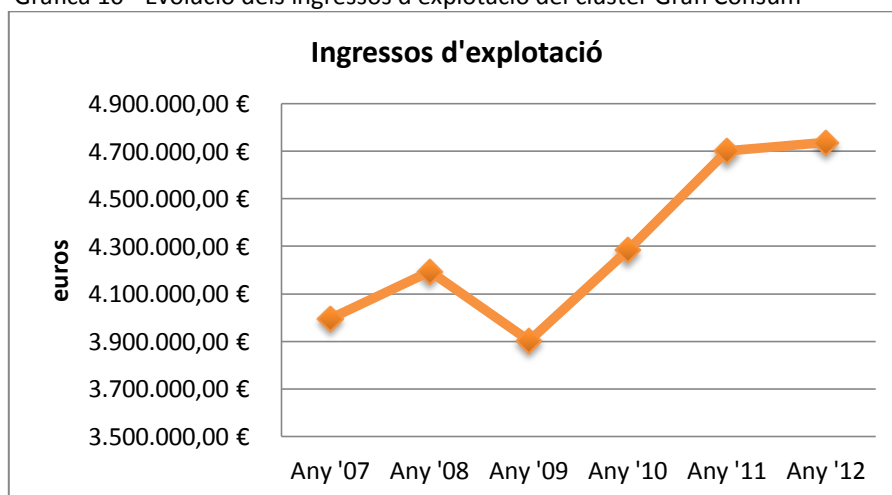
¹² https://www.bonpreu.cat/actualitat_detall.php?idNoticia=185&tipus_not=1&idF=5&idSubF=46

¹³ <http://www.naciodigital.cat/osona/noticia/40948/casa/tarradellas/creix>

Gràfica 9 - Evolució dels assalariats del clúster Gran Consum



Gràfica 10 - Evolució dels ingressos d'explotació del clúster Gran Consum



La taula adjunta número 5, mostra les vint empreses que han tingut els ingressos d'explotació més elevats durant el 2012 en el clúster de Gran Consum. Aquesta llista l'encapçala Bon Preu SAU amb una facturació de 820 milions d'euros, seguit de Casa Tarradellas SA amb gairebé 727 milions d'euros anuals. Ambdues empreses tenen un pes molt important a la comarca ja que són empreses de creixement constant i creen molts llocs de treball.

Aquesta llista, després de Bon Preu SAU i Casa Tarradellas, la continua Patel SA, amb gairebé 290 milions d'euros d'ingressos anuals, i Cárnicas Solà SA, amb 165 milions. També destacar Cárnicas Toni Josep SL, Grup Baucells Alimentació, Mafriges SA, Embotits Monells SA, etc.

La majoria de les empreses que destaquem tenen com a activitat principal l'alimentació, però sobretot, la indústria càrnia.

Taula 5- Empreses amb els ingressos d'explotació més elevats al 2012 del clúster Gran Consum

Nom	Localitat	CNAE 2009 (2 Dígits)	Assalariats 2012	Ingressos d'explotació mil EUR 2012
BON PREU SAU	LES MASIES DE VOLTREGA	47	3466	820.757
CASA TARRADELLAS SA	GURB	10	632	726.902
PATEL SA	SANTA MARIA DE CORCO	10	173	289.541
CARNICAS SOLA SA	GURB	10	149	165.346
CARNICAS TONI JOSEP SL	VIC	10	185	157.569
GRUP BAUCELLS ALIMENTACIO SL	VIC	10	257	146.446
MAFRIGES SA	SANT VICENÇ DE TORELLO	10	240	121.802
EMBUTIDOS MONELLS SA	SEVA	10	277	87.234
INDUSTRIAS CARNICAS MONTRONILL SA	VIC	10	63	76.756
PATRIMONIAL LES PEDRERES SL	SANT JULIA DE VILATORTA	46	5	70.517
PINSOS SANT ANTONI, SA	VIC	10	51	69.991
BARRY CALLEBAUT MANUFACTURING IBERICA SA.	GURB	10	113	68.555
COMPRAPORC 2010 SL	SANTA EUGENIA DE BERGA	46	0	54.679
MARCJOAN IMPORT EXPORT SL	SANTA EUGENIA DE BERGA	46	13	53.362
SALA DE DESFER I MAGATZEM FRIGORIFIC J VIÑAS SA	VIC	46	64	51.402
FRIGORIFICS FERRER SA	VIC	46	255	50.306
ALACER MAS SA	GURB	46	89	48.018
NIPA TRADING IMPORT EXPORT SL	SANTA EUGENIA DE BERGA	46	6	46.989
BENITO URBAN SLU	MANLLEU	46	135	43.874
PROMIC SA	LES MASIES DE VOLTREGA	10	48	41.739

5.4 Fabricació de Commodities

Per commodity s'entén "qualsevol producte destinat a ús comercial que sigui una mercaderia. Generalment, es fa èmfasi en productes genèrics, bàsics i sense gran diferenciació entre les seves varietats."

Aquests inputs es fabriquen amb fortes economies d'escala i han esdevingut estàndards mundials com química bàsica, metal·lúrgia, indústria farmacèutica, etc.

En aquest clúster hi hem agrupat les empreses que tenen com a activitat principal la indústria química; metal·lúrgica, fabricació de productes de ferro, acer i ferroaliatges; subministrament d'energia elèctrica, gas, vapor i aire condicionat; captació, depuració i distribució d'aigua; indústria del paper; fabricació de productes de cautxú i plàstics; fabricació de productes metàl·lics, excepte maquinària i equip i finalment indústries de productes farmacèutics.

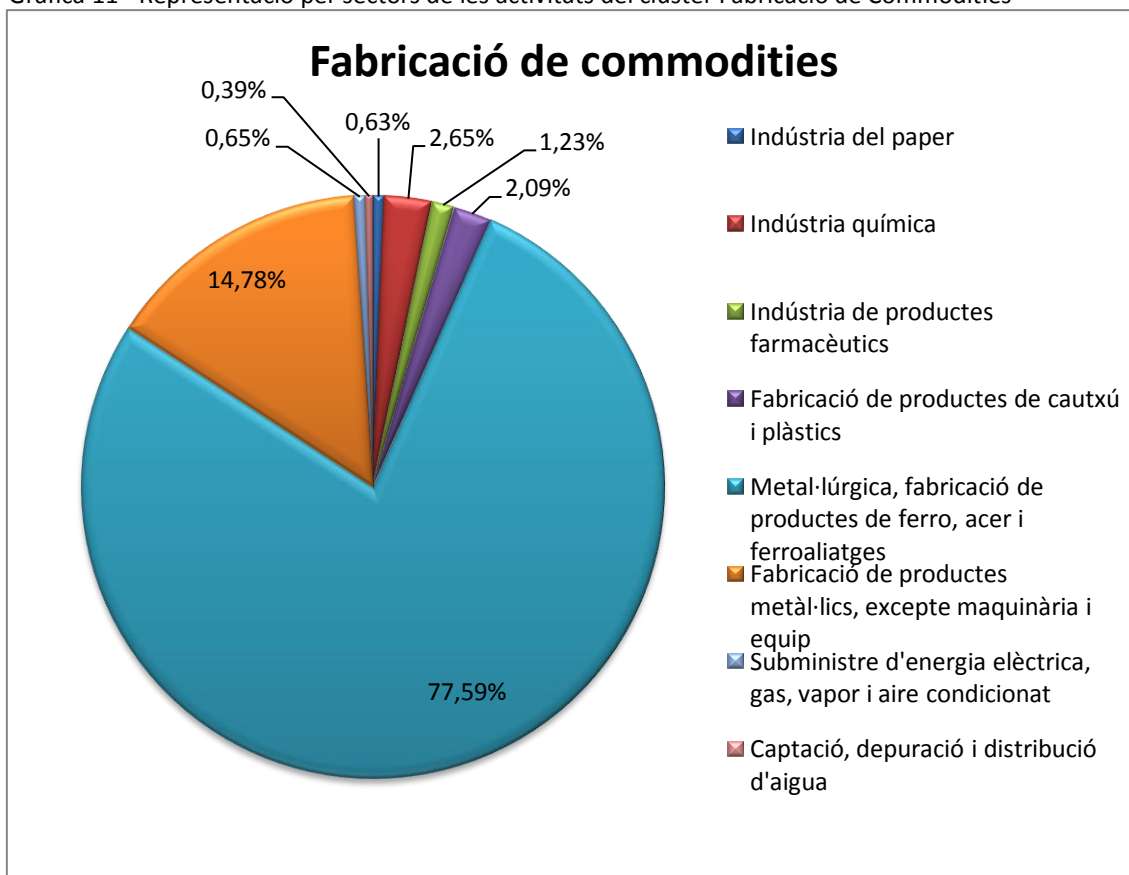
La gràfica número 11 mostra com l'activitat principal és la metal·lúrgica, fabricació de productes de ferro, acer i ferroaliatges amb una representació del 77,59%, seguidament de la fabricació de productes metàl·lics, excepte maquinària i equip amb un 14,78%.

Per tant, la majoria de les empreses recollides en aquest clúster, un 91% aproximadament, són del sector del metall.

La indústria química té un pes ja menys rellevant, amb un 2,65% i la indústria de productes farmacèutics amb un 1,23%.

La indústria del paper, la fabricació de productes de cautxú i plàstics, el subministrament d'energia elèctrica, gas, vapor i aire condicionat i la captació, depuració i distribució d'aigua tenen una representació inferior a l'1% cada grup.

Gràfica 11 - Representació per sectors de les activitats del clúster Fabricació de Commodities



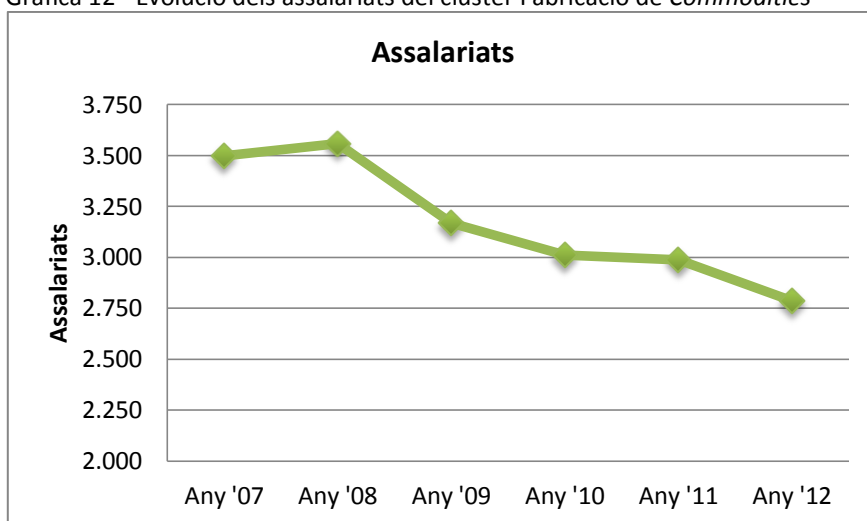
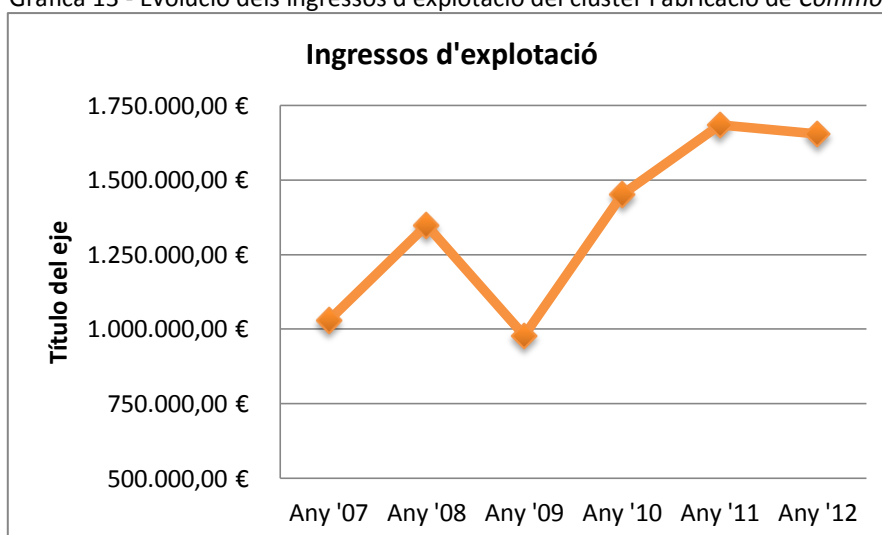
Pel que fa a les dues gràfiques següents (números 12 i 13) fins al 2008, any en què va començar la crisi, tant els assalariats com els ingressos d'explotació van augmentar. A partir del 2008, el nombre de treballadors ja va començar a disminuir progressivament, passant de més de 3.500 a uns 2.750 aproximadament al 2012.

Contràriament, els ingressos d'explotació a partir del 2009 van augmentar fins al 2011, passant de 1.000 milions d'euros a 1.700 milions aproximadament el 2011. A partir del 2011 hi ha una lleugera disminució.

La Farga Grup representa més del 75% dels ingressos totals d'explotació durant el 2012 i, tal com indica l'informe de sostenibilitat de la companyia¹⁴, tot i l'entorn econòmic

¹⁴[http://www.lafarga.es/es/responsabilidad-corporativa/informe-de-sostenibilidad?task=callelement&format=raw&item_id=321&element=f85c494b-2b32-4109-b8c1-083cca2b7db6&method=download&args\[0\]=6d236c9204236ff72b36b84032a35998](http://www.lafarga.es/es/responsabilidad-corporativa/informe-de-sostenibilidad?task=callelement&format=raw&item_id=321&element=f85c494b-2b32-4109-b8c1-083cca2b7db6&method=download&args[0]=6d236c9204236ff72b36b84032a35998)

desfavorable que s'està vivint, els seus ingressos d'explotació han augmentat gràcies a l'exportació i internacionalització de les vendes i l'aposta continuada de la innovació i I+D. Per tant, l'augment pronunciat de la facturació del clúster haurà estat motivat principalment per aquesta empresa. En canvi, el decrement d'assalariats haurà estat a causa del tancament d'altres empreses o, en cas que no hagin tancat, la disminució del nombre d'aquests en aquestes empreses.

Gràfica 12 - Evolució dels assalariats del clúster Fabricació de *Commodities*Gràfica 13 - Evolució dels ingressos d'explotació del clúster Fabricació de *Commodities*

Segons la taula 6, el grup "La Farga", situat a Les Masies de Voltregà, domina amb diferència el rànquing d'empreses que van tenir uns ingressos d'explotació més elevats durant el 2012. Així, La Farga Rod SL va tenir uns ingressos de gairebé 597 milions

d'euros, seguit de La Farga Lacambra SL, amb gairebé la mateixa quantitat, 555 milions d'euros i la Farga Tub SL amb més de 101 milions d'euros.

Després de "La Farga" les empreses que també tenen una rellevància important són Tècniques d'Estampació i Embutició de Metall SA amb 46 milions d'euros i Some SA amb més de 31 milions d'euros.

Taula 6 - Empreses amb els ingressos d'explotació més elevats al 2012 del clúster Fabricació de *Commodities*

Nom	Localitat	CNAE 2009 (2 Dígits)	Assalariats 2012	Ingressos d'explotació mil EUR 2012
LA FARGA ROD SL	LES MASIES DE VOLTREGA	24	27	596.862
LA FARGA LACAMBRA SA	LES MASIES DE VOLTREGA	24	174	555.936
LA FARGA TUB SL	LES MASIES DE VOLTREGA	24	79	101.923
TECNiques D'ESTAMPACIO I EMBUTICIO DE METALLS SA	TORELLO	25	179	46.235
SOME SA	SANT QUIRZE DE BESORA	25	153	31.578
IQAP MASTERBATCH GROUP SL	MASIES DE RODA	20	141	28.986
AXILONE METAL SA	SANT PERE DE TORELLO	25	202	27.223
SILGAN WHITE CAP HOLDINGS SPAIN SL	TORELLO	25	66	20.031
DIVASA FARMAVIC SA	GURB	21	88	16.353
DINACIL SL	CENTELLES	25	89	15.102
SEAQUIST CLOSURES SPAIN SA	TORELLO	22	44	12.068
MADEL AIR TECHNICAL DIFFUSION SA	CENTELLES	25	127	10.418
FF BOFILL SA	SANT VICENÇ DE TORELLO	24	47	8.427
CORPORACION METALURGICA CATALANA SL	LES MASIES DE VOLTREGA	24	24	7.634
INOX LASER SL	CENTELLES	25	24	5.843
ABBEY METALS EUROPE SL	VIC	24	10	5.828
TECNOFORM SA	TORELLO	25	43	5.307
FUNDICIONES DE RODA SA	RODA DE TER	24	33	5.264
NUMA INDUSTRIAL SA	VIC	22	13	4.933
ELECTRACOMERCIAL CENTELLES SL	CENTELLES	35	1	3.842

5.5 Manufactures de disseny

Aquest clúster fa referència a la fabricació de productes de consum on el disseny constitueix el principal factor de diferenciació, i va molt relacionat amb sectors més artesanals com per exemple el calçat, la joieria, els mobles i complements de la llar, confecció tèxtil, etc. on l'objectiu principal és industrialitzar el disseny i adaptar-lo als canvis continuats marcats per les tendències, gustos i modes.

En aquest clúster s'hi engloben les activitats de la indústria tèxtil; la confecció de peces de vestir; indústria de cuir i del calçat; indústria de la fusta i el suro, excepte mobles, cistelleria i espart; fabricació d'altres productes minerals no metàl·lics; edició, arts gràfiques i reproducció de suports gravats; fabricació de mobles; altres indústries manufactureres i coqueries i refinació de petroli.

La gràfica 14 ens mostra quin pes té cada activitat dins el clúster. En aquest cas, està força més repartit que els anteriors, però el que té més pes és l'activitat de fabricació de mobles i representa un 35,26% sobre el total dels ingressos d'explotació durant el 2012.

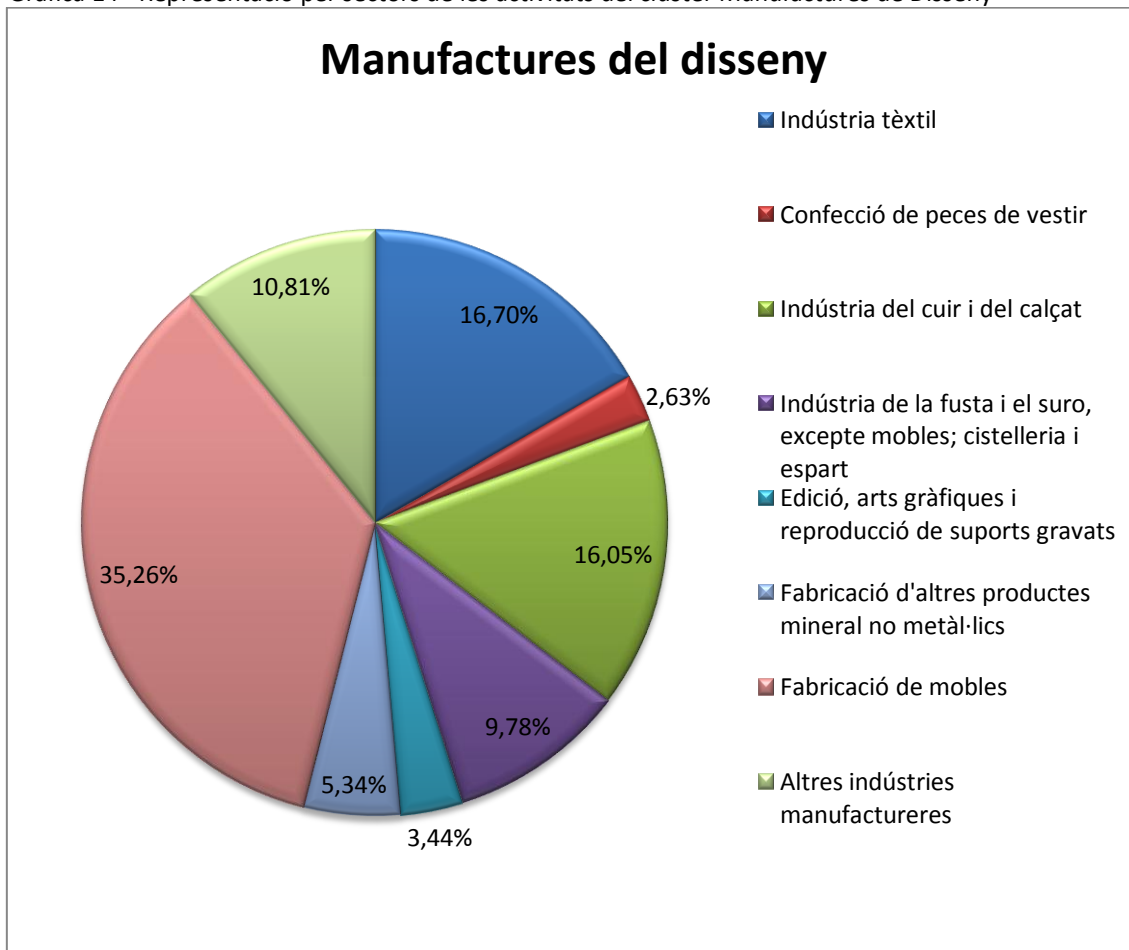
Seguidament trobem la indústria tèxtil amb un 16,70% i la indústria del cuir i el calçat amb un 16,05%, ambdues activitats molt relacionades.

Un 10,81% són altres indústries manufactureres i un 9,78% representa l'activitat de la indústria de la fusta i el suro, excepte mobles; cistelleria i espart.

Fabricació d'altres productes minerals, no metàl·lics té ja una representació menys rellevant amb un 5,34%. L'activitat d'edició, arts gràfiques i reproducció de suports gravats té un 3,44% de representació segons els ingressos d'explotació.

Finalment, confecció de peces de vestir és un 2,63%.

Gràfica 14 - Representació per sectors de les activitats del clúster Manufactures de Disseny



Les dues gràfiques següents (15 i 16) mostren una disminució totes dues, tant pel que fa als assalariats, com pel que fa als ingressos d'explotació.

El nombre de treballadors des del 2007 fins al 2012 va disminuir notòriament, passant de més de 3.500 a gairebé 2.000 assalariats aproximadament. El ritme d'aquest decrement ha estat força constant.

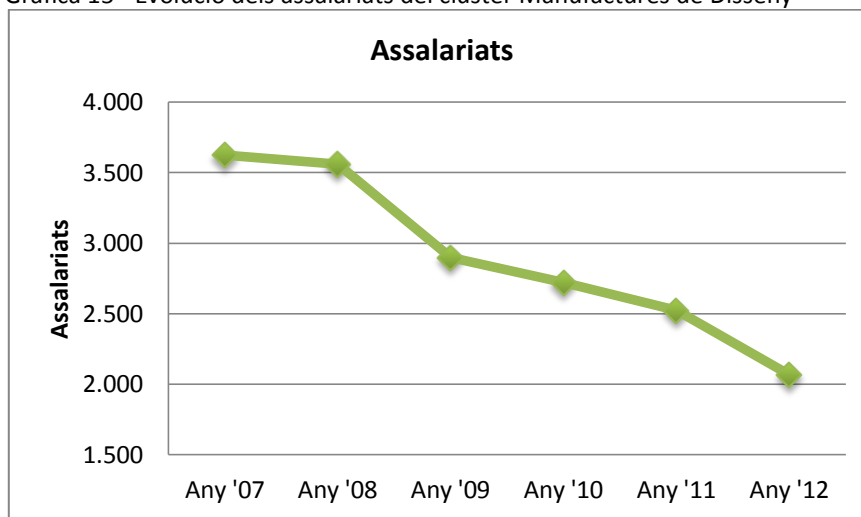
Pel que fa als ingressos d'explotació, del 2007 al 2009 hi va haver una davallada molt pronunciada, passant de més de 500.000 milions d'euros a 325.000 milions aproximadament. A partir del 2009 va semblar que es recuperava una mica a nivell de facturació, sobrepasant els 350.000 milions d'euros, però al 2012 la caiguda va continuar.

Aquest fet s'ha produït sobretot per la crisi del sector tèxtil (incloent confecció de peces de vestir i la indústria del cuir i del calçat), ja que moltes de les empreses,

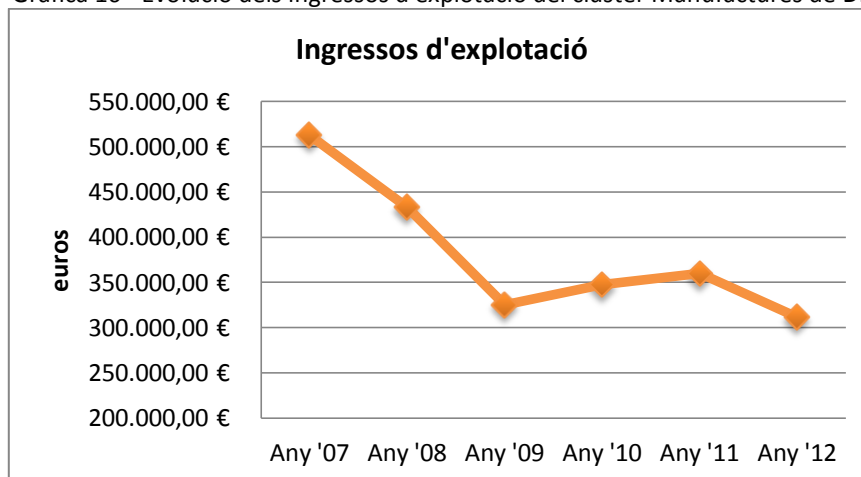
pioneres des de feia unes dècades, es veien obligades a tancar, deixant sense feina a un nombre molt elevat de treballadors.

En aquest clúster també s'hi ha contemplat la fabricació de mobles, activitat que s'ha vist molt afectada per l'esclafit de la bombolla immobiliària i que va provocar la crisi econòmica.

Gràfica 15 - Evolució dels assalariats del clúster Manufactures de Disseny



Gràfica 16 - Evolució dels ingressos d'explotació del clúster Manufactures de Disseny



A la taula posterior (número 7) podem observar la llista d'empreses del clúster de Manufactures de Disseny que van facturar més durant el 2012. Aquesta llista l'encapçala, amb diferència, l'empresa vigatana Grupo Alvic Fr Mobiliario SL amb una quantitat de gairebé 65 milions d'euros anuals.

En segon lloc trobem La Doma SA de Curtidos amb la meitat d'ingressos d'explotació que la primera, amb 33 milions d'euros.

Carré Furniture SA també és una de les empreses potents amb 21,7 milions d'euros, Cetriko SA va facturar poc més de 15 milions d'euros i Aplicacions i Muntatges Torelló SL amb 11 milions.

Cal esmentar que Serpelsa Furs SA durant el 2013 va fer suspensió de pagaments i l'empresa ja està tancada tot i facturar 9,5 milions d'euros durant el 2012.

Taula 7 - Empreses amb els ingressos d'explotació més elevats al 2012 del clúster Manufactures de Disseny

Nom	Localitat	CNAE 2009 (2 Dígits)	Assalariats 2012	Ingressos d'explotació mil EUR 2012
GRUPO ALVIC FR MOBILIARIO SL	VIC	31	272	64.841
LA DOMA SA DE CURTIDOS	CENTELLES	15	122	33.099
CARRE FURNITURE SA	TORELLO	31	144	21.745
CETRIKO SA	CENTELLES	13	45	15.259
APLICACIONES I MUNTATGES TORELLO SL	TORELLO	32	33	11.378
SERPELSA FURS SA	VIC	15	67	9.561
INCAR FOODS COMPANY SL	MANLLEU	32	6	9.256
TOLE CATALANA DOS SL	MANLLEU	16	23	8.059
CALADA SA	SANTA EUGENIA DE BERGA	13	21	6.775
GRAFIQUES MANLLEU SA	MANLLEU	18	56	5.967
ROURA ANGLADA SA	VIC	23	26	5.870
BERNA TEXTIL SL	SANTA MARIA DE CORCO	13	39	5.658
MIMCORD SA	MANLLEU	13	30	4.444
GIRCON SL	LES MASIES DE VOLTREGA	14	29	4.177
MOBLES GRAU SA	SANTA EUGENIA DE BERGA	31	34	3.630
MADERAS VERDAGUER SA	VIDRA	16	15	3.491
MKIT MODULARES CATALUNYA SL	VIC	31	27	3.481
MECANITZATS DE LA FUSTA KIM SL	TORELLO	31	39	3.261
TECH ROCK SL.	SANT QUIRZE DE BESORA	32	26	3.175
LINEARGENT SL	VIC	32	12	2.986

5.6 Turisme i lleure

El clúster de turisme i lleure està format bàsicament per empreses que promouen l'oci. Aquest clúster inclou les activitats de serveis d'allotjament; serveis de menjars i begudes; activitats d'agències de viatges, operadors turístics, serveis de reserves i activitats relacionades amb els mateixos; activitats de creació, artístiques i espectacles; activitats de jocs d'atzar i apostes i activitats recreatives, esportives i d'entrenament.

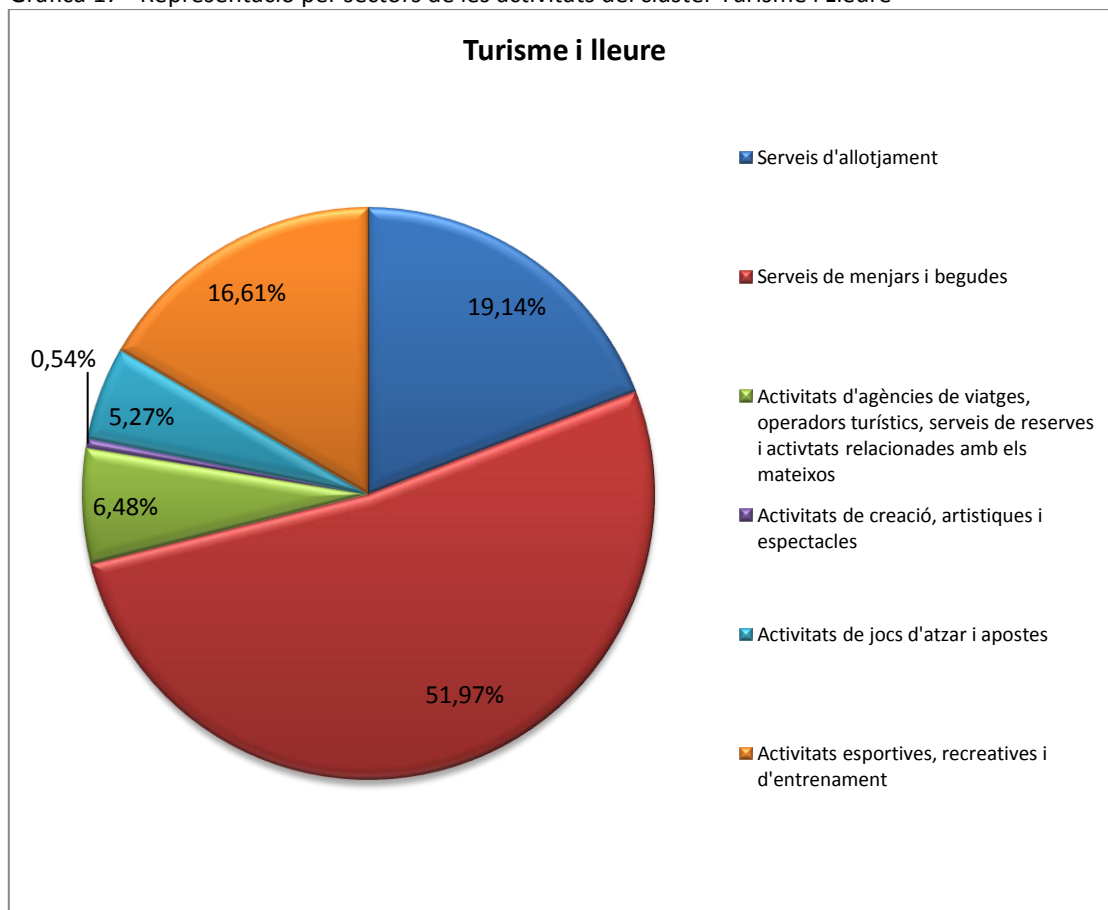
Tal i com es pot observar a la gràfica 17, en aquest clúster, tenen un pes molt important totes les activitats relacionades amb els serveis de menjars i begudes que representen un 51,97%, és a dir, poc més de la meitat d'aquest clúster.

Els serveis d'allotjament també tenen un paper important amb un 19,14% d'ingressos d'explotació durant el 2012, seguidament de les activitats esportives, recreatives i d'entrenament.

Les activitats d'agències de viatges, operadors turístics, serveis de reserves i activitats relacionades amb els mateixos ja tenen un pes més petit, amb un 6,48%, igual que les activitats de jocs d'atzar i apostes, amb un 5,27%.

Finalment, les activitats de creació, artístiques i espectacles no arriben a l'1% pel que fa als ingressos d'explotació d'aquest clúster durant el 2012, en concret, un 0,54%.

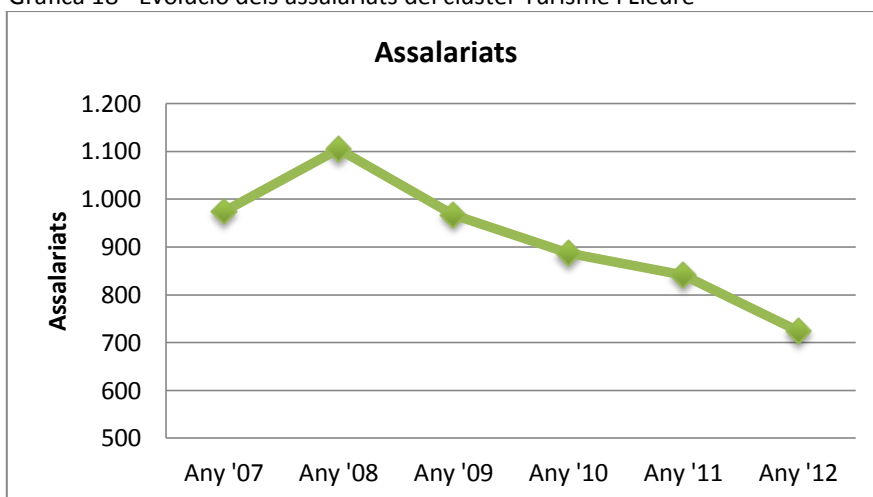
Gràfica 17 - Representació per sectors de les activitats del clúster Turisme i Lleure



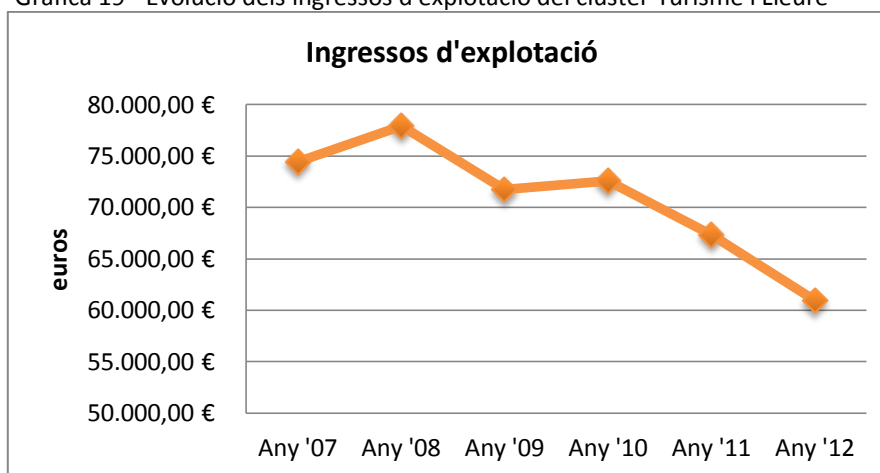
Com es pot observar en les gràfiques següents (gràfiques 18 i 19), les activitats de turisme i lleure també s'han vist molt afectades. Les dades dels assalariats a partir del 2008, any en què va començar la crisi, no han parat de disminuir passant de 1.100 assalariats a poc més de 700. En cap moment s'ha pogut observar cap recuperació.

Els ingressos d'explotació han seguit la mateixa tendència. A partir del 2008 van començar a disminuir, passant de 1.100 milions d'euros fins arribar a poc més de 700 milions d'euros. Tot i que durant l'any 2009 va semblar que hi havia una lleugera recuperació fins l'any 2010, la tendència ha estat desfavorable.

Gràfica 18 - Evolució dels assalariats del clúster Turisme i Lleure



Gràfica 19 - Evolució dels ingressos d'explotació del clúster Turisme i Lleure



Segons la taula 8, les empreses a destacar que, durant el 2012, van tenir uns ingressos d'explotació més elevats dins del clúster de Turisme i Lleure són Sistemes de Restauració Catalunya SL amb més de 5,5 milions d'euros, seguit de Plexo Diseño Industrial SA amb més de 3,5 milions d'euros i gairebé al seu nivell es situa l'empresa Jocalber SL amb 3,3 milions.

Osona Team Competició SL i Esbarjo a Sac SL sobrepassen els 2 milions d'euros.

Taula 8 - Empreses amb els ingressos d'explotació més elevats al 2012 del clúster Turisme i Lleure

Nom	Localitat	CNAE 2009 (2 Dígits)	Assalariats 2012	Ingressos d'explotació mil EUR 2012
SISTEMES DE RESTAURACIO CATALUNYA SL	VIC	56	46	5.663
PLEXO DISEÑO INDUSTRIAL SA	SEVA	55	59	3.693
JOCALBER SL	VIC	93	14	3.363
OSONA TEAM COMPETICIO SL	VIC	93	1	2.284
ESBARJO A SAC SL	GURB	93	18	2.178
VIC PLAYER SA	VIC	92	8	2.082
NANDO JUBANY SL	CALLDETENES	56	12	1.869
ENTREPANS OSONA SL	VIC	56	28	1.860
GUILLERIES CUINA I SERVEIS SL	VILADRAU	56	20	1.731
FIDORMA SL	TONA	55	16	1.169
VIAJES ALEMANY SA	VIC	79	34	1.161
RESTAURANT FUSSIMANYA SL	TAVERNOLES	56	32	1.152
OSONA VIATGES SL	VIC	79	6	1.143
VIKUSS HOSTALERIA SL	VIC	56	10	1.062
L'ALBEREDA DE SANT JULIA SL	SANT JULIA DE VILATORTA	55	10	1.021
VESPELLA D'ESPLAI SL	GURB	55	8	948
SANTBAR SL	VIC	93	5	845
ARRABIATAVIC 2008 SL	VIC	56	14	813
CAMPING LA VALL SL	TARADELL	55	19	714
AUTOMATICS TURRO SL	MANLLEU	92	5	639

5.7 Serveis Privats

Aquest clúster està format pel sector terciari, és a dir, béns intangibles i que busquen respondre a una o més necessitats d'un client.

Concretament aquest clúster està format per activitats molt diverses i són les següents: Transport terrestre i per canonades; transport marítim i per vies navegables interiors; transport aeri; emmagatzematge i activitats annexes al transport; edició; activitats cinematogràfiques, de vídeo i de programes de televisió, gravació de so i edició musical; activitats de programació i emissió de ràdio i televisió; telecomunicacions; programació, consultoria i altres activitats relacionades amb la informàtica; serveis d'informació; serveis financers, excepte assegurances i fons de pensions; assegurances, reassegurances i fons de pensions, excepte seguretat social obligatòria; activitats auxiliars als serveis financers i a les assegurances; activitats immobiliàries; activitats jurídiques i de comptabilitat; activitats de les seus centrals, activitats de consultoria de gestió empresarial; serveis tècnics d'arquitectura i enginyeria, assajos i anàlisis tècnics; publicitat i estudis de mercat; altres activitats professionals, científiques i tècniques; activitats de lloguer; activitats relacionades amb el treball; activitats de seguretat i investigació; serveis a edificis i activitats de jardineria; activitats administratives d'oficina i altres activitats auxiliars a les empreses; reparació d'ordinadors, efectes personals i articles d'ús domèstic; altres serveis personals; activitats a llars com empleats de personal domèstic; activitats de les llars com productes de béns i serveis per a ús propi; activitats d'organitzacions i organismes extraterritorials; recollida i tractament d'aigües residuals; recollida, tractament i eliminació de residus, valorització i activitats de descontaminació i altres serveis de gestió de residus.

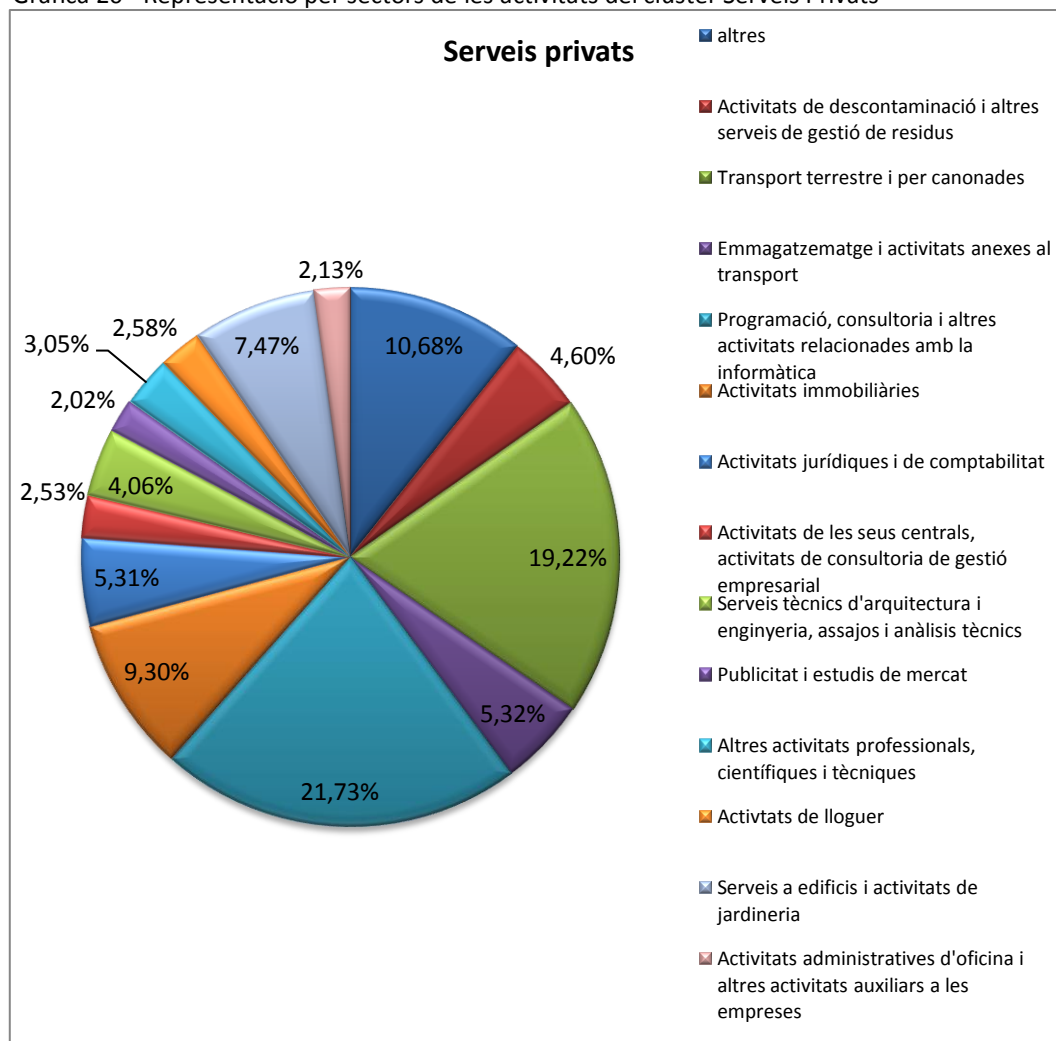
A la gràfica número 20 podem observar quin pes té cada activitat dins el clúster. A causa de la gran quantitat d'activitats que hi ha englobades en aquest clúster, s'han agrupat les activitats que tenen una representació inferior al 2% sobre la facturació total dins el grup "altres" i en total representen un 10,68%.

L'activitat que té més pes és la de programació, consultoria i altres activitats relacionades amb la informàtica amb un 21,73% (del total facturació). El 19,22% el

representa l'activitat del transport terrestre i el 9,30% està format per les activitats immobiliàries. Els serveis a edificis i activitats de jardineria és el 7,47% del total del clúster. Les activitats que trobem a posteriori ja són inferiors al 6% com per exemple les activitats jurídiques i de comptabilitat amb un 5,31% o emmagatzematge i activitats annexes al transport amb un 5,32%, etc.

No hi ha cap empresa que es dediqui al transport aeri.

Gràfica 20 - Representació per sectors de les activitats del clúster Serveis Privats

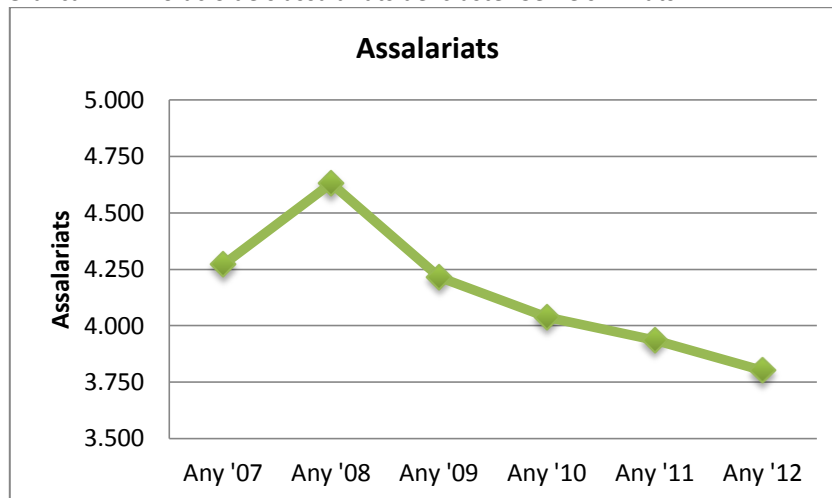


Les dues gràfiques següents (gràfiques 21 i 22) mostren quina tendència han tingut el nombre d'assalariats i els ingressos d'explotació del clúster dels serveis privats durant el període 2007-2012.

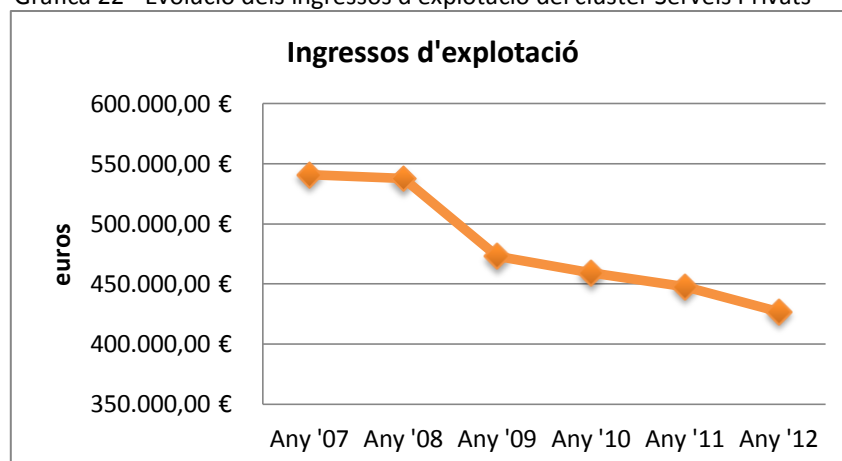
Tal i com es pot observar, a partir del 2008, any en què la crisi econòmica va començar, hi ha hagut un decrement constant, tant pel que fa al nombre d'assalariats passant de

4.700 aproximadament a poc més de 3.750, com els ingressos d'explotació, aquests van passar de 550 milions d'euros al 2007 a 425 milions al 2012.

Gràfica 21 - Evolució dels assalariats del clúster Serveis Privats



Gràfica 22 - Evolució dels ingressos d'explotació del clúster Serveis Privats



La taula 9 mostra la llista de les vint empreses que van tenir uns ingressos d'explotació més elevats durant el 2012.

Tal i com es pot observar, aquesta llista la lidera el conjunt d'empreses de Seidor. Aquest conjunt d'empreses, Seidor SA, Grupo Seidor SA i Seidor Consulting SL formen gairebé el 20% del total dels ingressos del clúster. Aquest grup d'empreses estan especialitzades en la implantació de solucions per la gestió empresarial en l'entorn SAP i es dedica a proveir solucions integrals a requisits empresarials canviants en l'àmbit de les tecnologies de la informació.

A continuació d'aquest grup d'empreses, que ocupen els tres primers llocs, trobem l'empresa Desimpacte de Purins Voltregà SA amb gairebé 19 milions d'euros, seguida de Victran SA amb 16,5 milions d'euros.

Taula 9 - Empreses amb els ingressos d'explotació més elevats al 2012 del clúster Serveis Privats

Nom	Localitat	CNAE 2009 (2 Dígits)	Assalariats 2012	Ingressos d'explotació mil EUR 2012
SEIDOR SA	VIC	62	95	41.347
GRUPO SEIDOR SA	VIC	62	204	21.498
SEIDOR CONSULTING SL	VIC	62	130	19.151
DESIMPACTE DE PURINS VOLTREGA SA	LES MASIES DE VOLTREGA	39	0	18.726
VICTRAN SA	VIC	49	110	16.504
TRANSPORTES CODINA SA	ELS HOSTALETES DE BALENYA	49	57	8.592
LAVOLA 1981 SA	MANLLEU	74	155	6.732
JOVI TRANS LOGISTIC SL	GURB	52	24	6.285
RECOLLIDA DE RESIDUS D'OSONA SL	VIC	81	62	5.560
MARTI Y ROMAN SL	SEVA	73	8	5.031
DEPURADORES D'OSONA SL	VIC	81	62	4.205
VIDEO OCA SL	VIC	59	12	4.110
SERSUMIN SL	VIC	81	135	4.005
PREMSA D'OSONA, SA	VIC	58	69	3.588
PULIT SA DE NETEJA I CONSERVACIO	VIC	81	144	3.581
FREDIST SL	LES MASIES DE VOLTREGA	49	9	3.495
AVICOLA I RAMADERA CASELLAS SA	VIC	52	10	3.461
TRANSPORTS ROSENDO QUINTANA SA	RODA DE TER	49	16	3.311
AGENCIA NORD SL	TORELLO	49	25	3.205
CUROS SA	VIC	68	4	3.157

5.8 Serveis Públics

S'entén per servei públic la reconducció d'un sector d'activitats socioeconòmiques a l'òrbita del poder públic. Aquests serveis són oferts per determinades entitats i satisfan les necessitats de la societat. Els serveis públics sovint comporten una finalitat econòmica i poden estar lligats a empreses privades.

Dins el clúster de serveis públics hi hem inclòs les següents activitats: Administració pública, defensa i seguretat social obligatòria; educació; activitats sanitàries; assistència a establiments residencials; activitats de serveis socials sense allotjament; activitats postals i de correus; investigació i desenvolupament; activitats veterinàries i activitats associatives.

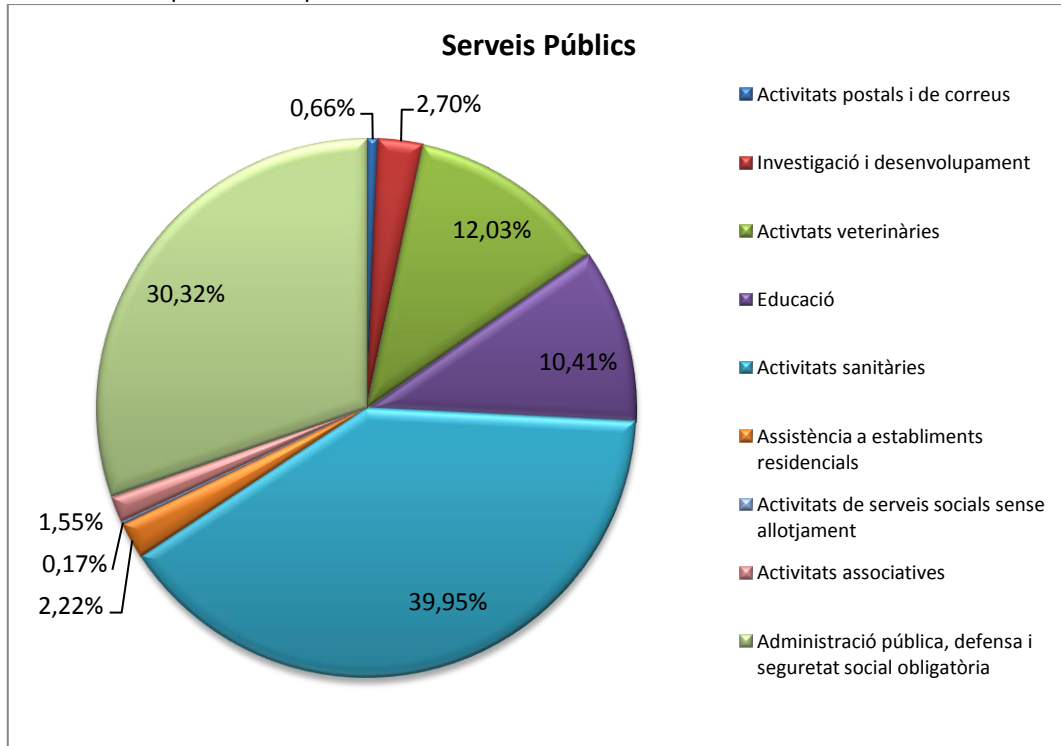
En aquest clúster, s'han tingut en compte activitats de caràcter privat, com poden ser les veterinàries o l'educació privada, per tal de mantenir una imatge fidel al "Pla d'Innovació d'Osona".

Com podem observar a la gràfica de sectors següent (gràfica 23), les activitats sanitàries són qui tenen més pes a nivell d'ingressos, ja que representen un 39,95% respecte la resta d'activitats en funció dels ingressos d'explotació durant el 2012.

Les activitats d'administració pública, defensa i seguretat social obligatòria, com per exemple els ajuntaments, representen el 30,32%, seguit de les activitats veterinàries amb un 12,03% de representació al clúster. L'educació també té un pes força important amb un 10,41%.

Finalment, la resta d'activitats estan per sota el 3%, com per exemple les activitats d'investigació i desenvolupament 2,70%, l'assistència a establiments residencials 2,22%, activitats associatives 1,55%, activitats postals i de correus 0,66% i activitats de serveis socials sense allotjament 0,17%.

Gràfica 23 - Representació per sectors de les activitats del clúster Serveis Públics



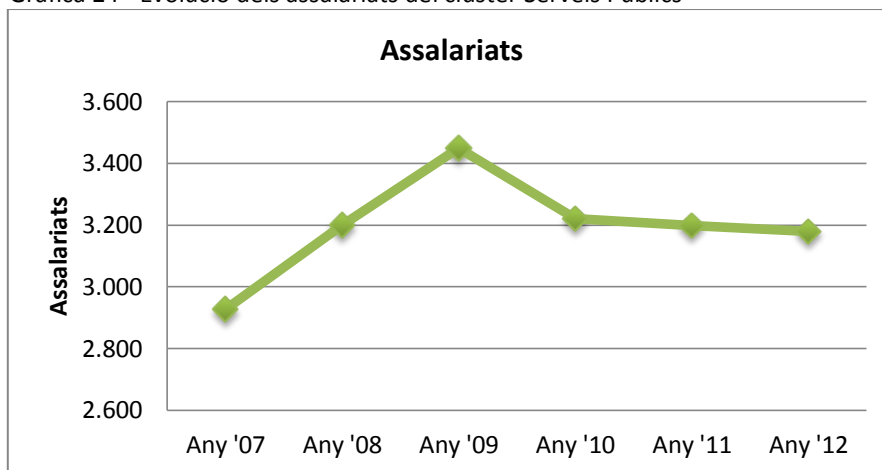
La gràfica número 24 mostra l'evolució del nombre d'assalariats a la comarca d'Osona des del 2007 fins al 2012.

Com podem observar, fins al 2009 (any posterior a l'inici de la crisi), el nombre d'assalariats va augmentar, passant de 2.927 al 2007 a 3.450 al 2009. Després de l'inici de la crisi, el nombre de treballadors va disminuir fins el 2009 però a partir d'aquí s'ha aconseguit estabilitzar fins als 3.200 assalariats.

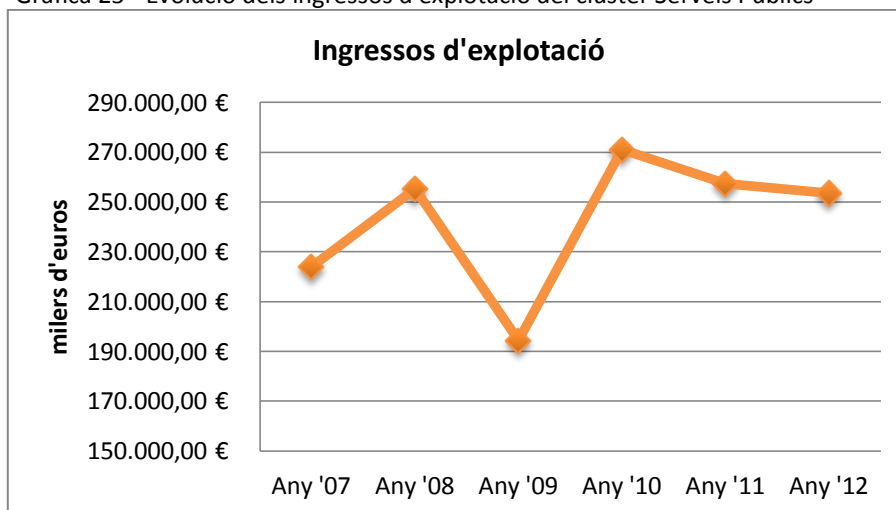
Val a dir que tot i que hi hagi un gran nombre d'empreses de caràcter privat, però que ofereixen un servei públic, és el clúster més estable, ja que també hi formen part un gran nombre de funcionaris.

Pel que fa als ingressos d'explotació, taula 25, des del 2008 al 2009, tal i com s'observa a la taula 34, hi ha un decrement molt pronunciat, passant de 250 milions d'euros a 190 milions d'euros respectivament. Durant el 2009 i fins el 2010 hi ha un increment arribant als 270 milions d'euros i a partir dels anys següents els ingressos d'explotació s'estabilitzen.

Gràfica 24 - Evolució dels assalariats del clúster Serveis Públics



Gràfica 25 - Evolució dels ingressos d'explotació del clúster Serveis Públics



Referent a les empreses que van tenir uns ingressos d'explotació més elevats durant l'any 2012 (taula 10), trobem en primer lloc al Consorci Hospitalari de Vic amb més de 78 milions d'euros anuals. En segon lloc, l'Ajuntament de Vic va tenir uns ingressos de poc més de 39 milions d'euros. La Fundació Universitària Balmes ocupa el tercer lloc amb més de 22 milions d'euros i amb tendència creixent gràcies a l'actuació per desenvolupar la seva expansió territorial.

L'ajuntament de Manlleu va tenir uns ingressos pressupostats de 16 milions d'euros aproximadament i el Centre Veterinari de Vic SL gairebé 14,5 milions d'euros.

Taula 10 - Empreses amb els ingressos d'explotació més elevats al 2012 del clúster Serveis Públics

Nom	Localitat	CNAE 2009 (2 Dígits)	Assalariats 2012	Ingressos d'explotació mil EUR 2012
CONSORCI HOSPITALARI DE VIC	VIC	86	1.069	78.425
AJUNTAMENT DE VIC	VIC		271	39.075
FUNDACIÓ UNIVERSITARIA Balmes	VIC	85	708	22.357
AJUNTAMENT DE MANLLEU	MANLLEU		191	16.257
CENTRE VETERINARI VIC SL	MASIES DE RODA	75	21	14.471
AJUNTAMENT DE TORELLÓ	TORELLO		120	13.300
ALBET, SA	VIC	75	39	9.543
AJUNTAMENT DE CENTELLES	CENTELLES		115	5.586
ATEIN SA	VIC	72	20	5.225
EQUIP D'ASSISTENCIA PRIMARIA VIC SLP	VIC	86	44	4.698
DRIVING EVENTS SL	TONA	94	19	3.543
CONSULTORI BAYES VIC SL	VIC	86	36	3.245
EAP OSONA SUD ALT CONGOST SLP	CENTELLES	86	41	3.091
AJUNTAMENT DE PRATS DE LLUÇANÈS	PRATS DE LLUÇANÈS		41	2.668
TAV VETERINARIA SL	SANT MARTI DE CENTELLES	86	1	2.034
NEFERET SERVICIOS RESIDENCIALES SL	SEVA	86	14	1.724
NEFERET SL	SEVA	86	15	1.636
VILA-TONA S.L	TONA	87	46	1.501
HOTEL PRAT RESIDENCIA SL	TONA	87	31	1.394
CENTRE VETERINARI DE MANLLEU SL	MANLLEU	75	16	1.202

6. Conclusions

- Des del 2007 fins al 2012, s'han perdut un total de 7.542 llocs de treball i s'han tancat 187 empreses a la comarca d'Osona.

- Entre les activitats que han patit més efectes negatius hi ha les de l'agricultura i ramaderia. Aquestes activitats les podem trobar dins el clúster d'Explotació de Recursos Naturals. En el cas de l'agricultura la pèrdua d'explotacions agràries s'atribueixen a la crisi que pateix el sector, que provoca la deserció dels propietaris cap a altres àmbits econòmics i la manca de relleu familiar. Així, durant 10 anys s'han perdut el 14% de les explotacions agràries (des del 1999 fins al 2009)¹⁵

En el cas de la ramaderia tant el sector porcí, boví com el d'aviram han caigut pel que fa a caps de bestiar, però el sector porcí, un dels més afectats, ha patit una caiguda molt forta degut a un encariment del preu del pinso per sobre del preu del porc.¹⁶

- Les activitats relacionades amb la construcció també han patit una caiguda molt important i han estat les activitats principals causants de la crisi econòmica a Espanya. Així, les activitats de construcció d'edificis i activitats de construcció especialitzada han perdut un 64,76% i un 54,13% de llocs de treball respectivament (un total de 2.094 assalariats) durant el període 2007-2012.

- Cal destacar les activitats relacionades amb el tèxtil, que formen part del clúster de Manufactures de Disseny, que també han patit caigudes importants pel que fa a ingressos d'explotació i nombre de treballadors. Si tenim en compte conjuntament les activitats d'indústria tèxtil, confecció de peces de vestir i indústria del cuir i del calçat en total s'han perdut 432 llocs de treball, és a dir, un 42,02%, s'han tancat 20 empreses i els ingressos d'explotació s'han reduït un 41,63%, passant de 188,8 milions d'euros al 2007 a 110,2 al 2012.

- Que en alguns clústers, com són els de Gran Consum i Fabricació de *Commodities*, hagin augmentat els ingressos d'explotació tot i la caiguda del nombre d'assalariats, és degut a la inversió en tecnologia i I+D per tal de substituir llocs de treball per maquinària tal i com es comenta en el cas de Bon Preu SAU i Casa Tarradellas SA.

¹⁵ Dades facilitades per l'IDESCAT

¹⁶ <http://www.naciodigital.cat/osona/noticia/27430/osona/perd/10/anys/14/explotacions/agraries>

- En el clúster de Sistemes Industrials, la meitat d'aquest està format per l'activitat de fabricació de maquinària i equip n.c.o.p. (CNAE 28) pel que fa els ingressos d'explotació on es poden destacar empreses molt importants a la comarca d'Osona com Girbau SA o Sodeca SA. Segurament gràcies a aquestes empreses s'han pogut establir i mantenir els ingressos d'explotació a partir del 2009 tal com es pot observar a la gràfica 7.

- En clúster de Turisme i Lleure predomina l'activitat de menjar i begudes, com per exemple restaurants, amb un 52% de representació del clúster segons els ingressos d'explotació del 2012.

- Destacar el creixement pel que fa a nombre d'empreses del clúster de Serveis Privats. Des del 2007 fins al 2012 en total hi ha hagut un augment de 47 empreses.

- Finalment, el clúster de Serveis Públics destaca per l'estabilitat dels assalariats que s'ha mantingut a partir del 2010 i el creixement que està tenint la Fundació Universitària Balma.

6.1 Tendències de futur

- Segons dades publicades a la premsa el mes de maig del 2014, l'atur a Osona va caure fins a xifres de l'any 2011, una notícia positiva i esperançadora ja que des de llavors l'atur no havia parat de créixer fins a l'any passat (any 2013) quan es va establir i va començar a frenar suaument. El mes d'abril es va tancar amb 12.364 persones registrades sense feina, és a dir, un 2,1% menys que el març.¹⁷

Tot i que la notícia és positiva, s'ha de tenir en compte que moltes persones que continuen sense feina i s'han quedat sense prestació han deixat de registrar-se a l'atur perquè el Servei d'Ocupació de Catalunya (SOC) no els proporciona cap lloc de treball. També s'ha de tenir en compte que alguns immigrants han marxat i les persones que realitzen cursos de formació finançats pel SOC tampoc es comptabilitzen com aturats.

¹⁷ <http://www.naciodigital.cat/osona/noticia/41510/atur/osona/cau/fins/xifres/2011>

- Segons dades publicades recentment a la premsa, durant el 2014 es preveu que hi hagi menys concursos de creditors, per tant, també és una notícia favorable i esperançadora pels pròxims anys.¹⁸

Per tant, tot i que la publicació de notícies mostren un tendència positiva i creixent, el procés de recuperació serà molt lent.

¹⁸ El 9 Nou, pàgina 31. Publicació divendres 16 de maig de 2014

7. Bibliografia

Base de dades: Font principal d'informació.

Base de dades Sabi (Sistema de Análisis de Balances Ibéricos)

Estudis, Memòries i Anuaris:

Eugeni Terré i Ohme; Llum Ureña; Pere Gordi; Anna Manrique; Hermínia Ordeig; Anna Portet; Ramon Sentmartí; Montserrat Fontarnau. *Pla d'Innovació d'Osona: Diagnosi de contrast i proposta d'actuacions*. Gener de 2007.

Consorti Hospitalari de Vic. "Memòria del Consistori Hospitalari de Vic 2007". Any 2007.

Consorti Hospitalari de Vic. "Memòria del Consistori Hospitalari de Vic 2008". Any 2008.

Consorti Hospitalari de Vic. "Memòria del Consistori Hospitalari de Vic 2009". Any 2009.

Consorti Hospitalari de Vic. "Memòria del Consistori Hospitalari de Vic 2012". Any 2012. Pàgina 28. Disponible a: <http://www.chv.cat/salut/www/docs/memoria-chv-2012.pdf>

Generalitat de Catalunya: Departament d'Empresa i Ocupació. *Clústers de Catalunya. Anuari 2012*. Any 2012. Disponible a:

http://www20.gencat.cat/docs/empresaiocupacio/19%20-%20Industria/Documents/clusters/arxius/anuari_clusters_2012.pdf

La Farga. *Manteniendo el Rumbo. Informe de Sostenibilidad 2012*. Any 2012. Disponible a: http://www.lafarga.es/es/responsabilidad-corporativa/informe-de-sostenibilidad?task=callelement&format=raw&item_id=321&element=f85c494b-2b32-

4109-b8c1-

083cca2b7db6&method=download&args[0]=6d236c9204236ff72b36b84032a35998

Consell Comarcal d'Osona. *Anuari socioeconòmic de la comarca d'Osona. Any 2008.*

Disponible a: <http://www.ccosona.cat/altres/anuari/entitats.html>

Revistes i premsa:

Pavía, José M.; Fabuel Francisco; Morillas Francisco G.. "Alternativas metodológicas para el cálculo de las series retrospectivas regionales de EPA tras el cambio en la Clasificación Nacional de Actividades Económicas". *Revista de métodos cuantitativos para la economía y la empresa*, Diciembre 2012. Pàgines 76-123.

El 9 Nou. Publicació divendres 16 de maig de 2014, pàgina 31.

Pàgines web:

Informació clúster indústria. Disponible a:

[http://ca.wikipedia.org/wiki/Cl%C3%BAster_\(ind%C3%BAstria\)](http://ca.wikipedia.org/wiki/Cl%C3%BAster_(ind%C3%BAstria))

Classificació Nacional d'Activitats Econòmiques. Disponible a:

<http://www.cnae.com.es/>

https://www.boe.es/diario_boe/txt.php?id=BOE-A-2007-8824

Crisis Económica de 2008-2014. Disponible a:

http://es.wikipedia.org/wiki/Crisis_econ%C3%B3mica_de_2008-2014

Jaume von Arend, president d'un nou clúster format per 10 grans empreses.

Disponible a:

<http://www.naciodigital.cat/osona/noticia/40226/jaume/von/arend/president/nou/cluster/format/10/grans/empreses/catalanes>

Set empreses d'Osona Sud i el seu entorn impulsen un clúster d'empreses fabricants de llars de foc. Disponible a: <http://www.324.cat/noticia/318273/>

Clúster de l'energia. Disponible a: <http://www.coe.cat/>

Associació d'empreses de tecnologies de la informació i la comunicació d'Osona.
Disponible a: <http://ticosona.info/blog/2012/11/28/tic-cat/el-futur-de-litworldedu-edutech-el-cluster-catala-de-les-empreses-de-tecnologia-i-educacio/>

Los "clústers" industriales generan más del 10% del PIB catalán. Disponible a:
http://elpais.com/diario/2005/10/08/catalunya/1128733649_850215.html

Bon Preu SAU. Disponible a: <https://www.bonpreu.cat/pag1.php?idF=5&idSubF=58>

https://www.bonpreu.cat/actualitat_detall.php?idNoticia=158&tipus_not=1

https://www.bonpreu.cat/actualitat_detall.php?idNoticia=185&tipus_not=1&idF=5&idSubF=46

- Recerca de pressupostos:

<https://www.manlleu.cat/l-ajuntament/comptes-generals-pressupost/pressupost-2012.htm>

<http://www.naciodigital.cat/osona/noticia/5612/manlleu/aprova/pressupost/municipal/contencio>

<http://www.naciodigital.cat/osona/noticia/17950/manlleu/pressupostos/arriscar/resistir>

<http://www.naciodigital.cat/osona/noticia/12374/ple/municipal/torello/aprova/pressupost/alca/21/milions/euros>

<http://www.naciodigital.cat/osona/noticia/7031/piscina/llar/infants/marquen/fort/increment/pressupost/torello>

www.manlleu.cat

<http://www.naciodigital.cat/osona/noticia/30617/ple/ciu/erc/aproven/pressupost/rigoros/realista/torello>

<http://www.vic.cat/search?SearchableText=pressupost>

http://www.diba.cat/scripts/ftpisa.asp?fnew?cido&bopb/2009/12/20091231/BOPB_20091231_091_091.pdf

<http://www.vilaweb.cat/noticia/2278023/20070217/ple-prats-llucanes-aprova-pressupost-308216856-euros.html>

http://www.diba.cat/scripts/ftpisa.asp?fnew?cido&bopb/2008/05/20080514/BOPB_20080514_069_070.pdf

<https://bop.diba.cat/scripts/ftpisa.asp?fnew?bop2011&03/022011006299.pdf>

- Notícies varies.

<http://www.naciodigital.cat/osona/noticia/39266/pib/osona/cau/durant/crisi/economica>

<http://www.naciodigital.cat/osona/noticia/40948/casa/tarradellas/creix>

<http://www.lafarga.es/ca/el-grup/la-farga-lacambra>

http://www.seidor.es/wps/portal/sei.Home/Inicio!/ut/p/c5/04_SB8K8xLLM9MSSzPy8xBz9CP0os3jXEN9QSydDRwN3lw8DA09PD3cfH1MnQwNnc6B8JK8f6iZOVDex8PQxSLU2DDAkCTdaPIehHSHg1yLVwWqPBbX4dPvAZU3wAEcDfSDkxPjXYP1_Tzyc1P1C3JDIwwyPXUdHRUVATBFT-s!/dl3/d3/L2dJQSEvUUt3QS9ZQnZ3LzZfRVRNVTICMUEwRzJIMDBJSUhHTEw1QjEwSDM!/

<http://repositori.upf.edu/bitstream/handle/10230/16250/La%20Crisis%20y%20el%20Sector%20Textil.pdf?sequence=3>

<http://www.naciodigital.cat/osona/noticia/41510/atur/osona/cau/fins/xifres/2011>

<http://www.naciodigital.cat/osona/noticia/29889/venda/cotxes/osona/viu/any/negre/des/va/esclatar/crisi>

<http://www.naciodigital.cat/osona/noticia/31762/puja/gasoil/renting/fa/trontollar/numeros/victransa>

<http://www.naciodigital.cat/osona/noticia/27430/osona/perd/10/anys/14/explotacions/agraries>

8. Agraïments

Anna Sabata

Oriol Antolí

Imma Terricabres

Pares, germans i família

9. Annex

Els annexes es presenten amb format digital ja que la base d'aquest projecte són arxius amb fulla de càlcul, format XLSX (*Excel*). Per tant, en aquesta pàgina trobareu un CD-room on podreu consultar tota la informació utilitzada per elaborar totes les taules i gràfiques obtingudes del processat de les dades extretes de la base de dades SABI.

- Al fitxer "**Base de dades**" hi ha l'extracció de dades principal que es va fer a través del SABI inicialment i l'agrupació per CNAE i clústers.

- Al fitxer "**Evolució Assalariats**" s'hi observa l'evolució dels assalariats per clústers durant l'any 2012 a la comarca d'Osona.

- Al fitxer "**Evolució salaris i empreses**" s'hi recull al detall, les activitats agrupades per clústers on s'hi observa l'evolució del nombre d'empreses i assalariats. També la representació d'aquests amb gràfiques de sectors.

- Al fitxer "**Top10**" hi ha la llista de les empreses que van tenir uns ingressos d'explotació més elevats durant el 2012.
