

INVESTIGACIÓ EN EL CAMP D'APRENTATGE DE LA NOGUERA. QUINES VALORACIONS REALITZEN LES ESCOLES USUÀRIES?

Treball de final de Grau de mestre/a
d'Educació Primària

Judit Turiella Torrent

Any acadèmic: 2013-2014

Tutor: Jacint Torrents Buxó

Facultat d'Educació, Traducció i Ciències Humanes

Universitat de Vic

16 de maig de 2014

Agraïments

Primerament, vull donar les gràcies al meu tutor de la Universitat de Vic per guiar-me i ajudar-me a realitzar aquest treball d'investigació.

Cal esmentar l'equip docent del Camp d'Aprenentatge de la Noguera, que s'ha ofert desinteressadament a col·laborar en aquesta recerca, cedint-me la informació necessària i les dades d'aquest centre. Així doncs, moltes gràcies Toni i Sònia per la vostra participació.

També vull agrair l'escola Dos Rius de Camarasa per la seva col·laboració. Concretament, dono les gràcies als mestres per l'ajuda rebuda a l'hora d'organitzar la sortida, especialment a la Mònica. També, als pares per portar els seus fills al Parc Arqueològic de Sant Llorenç de Montgai i sobretot als alumnes de P-5 i 1r de primària per participar activament en les diverses activitats.

Per tant, a tots vosaltres moltes gràcies per participar-hi!

Resum

Els Camps d'Aprenentatge són uns Serveis Educatius de la Generalitat de Catalunya distribuïts pel territori Català. Personalment penso que són poc coneguts pels docents, per això, la meua investigació tracta de conèixer la seva història i descobrir quins temes es treballen en cadascun. Principalment, investigo el Camp d'Aprenentatge de la Noguera situat en la meua població, Sant Llorenç de Montgai, per aprofundir-me en aquest i descobrir el seu funcionament. D'aquesta manera, pretenc potenciar aquests serveis educatius que utilitzen estratègies metodològiques innovadores. Pel que fa la part pràctica d'aquesta recerca, analitzo les valoracions que van realitzar els centres escolars del primer i l'últim curs, per tal d'observar l'evolució i el creixement d'aquest CdA. A més, també analitzo les observacions de la sortida realitzada amb els infants de P-5 i 1r de Primària de l'escola Dos Rius de Camarasa. Per acabar, es troben les conclusions d'aquesta investigació.

Paraules clau

Camp d'aprenentatge, la noguera, prehistòria, entorn, experimentació.

Abstract

Learning Camps are Educational Services of the Catalan Government distributed by the Catalan territory. Personally, I believe they are little known by teachers. It is for this reason that my research tries to find out its history and discover which topics they work on. Mainly, I investigate the Noguera Learning Camp located in my village, Sant Llorenç de Montgai, I will work deeply with it to discover how it functions. Thus, I expect to promote these educational services which use innovative methodologies. Respect the practical part of this research; I will analyse the schools valuations made from the first and the last year in order to observe the evolution and growth of this Learning Camp. In addition, I will also analyze the observations carried out with the children of P-5 and 1st of the primary school Dos Rius of Camarasa. Finally, the conclusions of this investigation have a section.

Key words

Learning camp, la noguera, prehistory, environment, experimentation.

Índex

1. Introducció.....	4
2. Fonamentació teòrica.....	6
2.1 Els Camps d'aprenentatge.....	6
2.1.1 Definicions.....	6
2.1.2 Orígens i evolució dels Camps d'Aprenentatge.....	8
2.1.3 Objectius, funcions i inscripcions.....	11
2.2 El camp d'Aprenentatge de la Noguera.....	14
2.2.1 Contextualització.....	14
2.2.2 Definicions.....	15
2.2.3 Projecte Educatiu: informació, activitats i infraestructures.....	16
2.3 Prehistòria a l'escola?.....	25
3. Fonamentació pràctica.....	26
3.1 Metodologia.....	26
3.1.1 Paradigma.....	26
3.1.2 Aspectes concrets de l'estudi.....	26
3.1.3 Procediment.....	28
3.2 Resultats de la investigació.....	29
3.2.1 Anàlisi de les dades del CdA i de l'Alberg.....	29
3.2.2 Anàlisi de l'observació.....	40
4. Conclusions.....	42
5. Bibliografia.....	47
6. Annex	

1. Introducció

Aquesta investigació que us presento forma part del Treball final de Grau de Mestre d'Educació Primària.

Per escollir el tema de la meua recerca, el primer que vaig fer va ser pensar en els diversos temes treballats en les assignatures que tractaven de Ciències i en les optatives de l'itinerari cursat de Coneixement del Medi a l'Escola Primària. Des d'un bon inici, tenia clar que volia agafar les Ciències Socials com a eix transversal ja que em motivava més aquestes ciències que les naturals.

Aprofitant que visc a Sant Llorenç de Montgai (petit poble de 200 habitants aproximadament i que pertany a la província de Lleida), tenia pensat introduir-lo en la meua investigació per tal d'utilitzar els recursos que té. D'aquesta manera pretenc potenciar el meu territori. Val a dir, que es troba ubicat el Camp d'Aprenentatge de la Noguera. Aquest, es va formar el curs 2006-2007, però anteriorment ja funcionava com una Escola de la Natura. Des de ben petita he observat com els infants venien en la meua població per aprendre diversos temes de la natura. Per això, aprofitant que es troba aquest CdA al meu poble tenia curiositat per informar-me sobre aquests serveis educatius de la Generalitat de Catalunya.

Des de la Universitat de Vic, ens han presentat els Camps d'Aprenentatge fent una pinzellada molt general del que eren. Personalment, tenia curiositat per saber més informació sobre aquests, ja que en un futur potser els utilitzaré com a mestra. Cal esmentar que són poc coneguts tant per part dels mestres com de la resta de població. Per això, he pensat que els podria conèixer en detall a través de la investigació en el Camp d'Aprenentatge de la Noguera i d'aquesta forma, els potenciaria. A més, ja coneixia el director d'aquest servei educatiu, el qual em va proporcionar tota la informació necessària per poder realitzar la proposta de TFG. Així doncs, vaig començar a llegir diversos articles que tractaven sobre aquest tema per tal de poder redactar un breu resum de com seria el marc teòric i pràctic.

Un cop em van acceptar la proposta, ja vaig començar a llegir en profunditat els articles. Acte seguit, vaig pensar que el següent títol em podria ser de guia i referència per fer la recerca: *Investigació en el Camp d'Aprenentatge de la Noguera. Quines valoracions realitzen les escoles usuàries?*

A través d'aquesta pregunta pretenc conèixer en profunditat que són els Camps d'Aprenentatge i quines finalitats tenen. Es realitzarà a través de les definicions de varis autors. Seguidament, investigaré els orígens i l'evolució d'aquests per saber quina història tenen. Cal afegir que cercaré tots els Camps d'Aprenentatge de Catalunya per saber quan van nàixer i quins són els temes que es treballen en cada un. D'aquesta manera, podré arribar a aconseguir l'objectiu següent: Conèixer què són aquests serveis educatius, com van sorgir i quins temes treballen cada un.

A continuació em centraré en el Camp d'Aprenentatge de la Noguera. Primer, descriuré com és l'entorn de Sant Llorenç de Montgai per poder entendre per què aquest servei educatiu està situat en aquesta població. Després, es coneixerà en profunditat com és aquest CdA a través de les definicions de diversos autors però principalment d'en Bardavio (director del CdA la Noguera). En el següent apartat, presentaré el projecte educatiu d'aquest Camp d'Aprenentatge on es definirà la seva metodologia i creences. A més, hi hauran les activitats que es realitzen actualment classificades en tres tipus. Dins d'aquest subapartat és trobarà informació sobre el Parc Arqueològic Didàctic Experimental. Així doncs, a través d'aquest apartat es pretén assolir els següents objectius: Conèixer com és el Camp d'Aprenentatge de la Noguera i saber quines activitats es realitzen en aquest. En l'última secció del marc teòric s'analitzarà breument el panorama de la prehistòria a l'escola. Aquest contingut curricular és el principal en el CdA estudiat, per això, descobriré quines teories predominen en les escoles i com es pot treballar d'una forma alternativa als llibres.

Per acabar, hi haurà la part pràctica de la investigació. Es trobarà la metodologia emprada per realitzar aquest apartat on es destacaran: el paradigma utilitzat, els aspectes concrets a estudiar i el procediment. A continuació, es trobarà els resultats de la investigació on s'observaran els anàlisis de les valoracions de les escoles usuàries del CdA i de l'Alberg. A més, hi haurà l'anàlisi de les observacions fetes el dia 4 de març de 2014 a través de la sortida dels infants de P-5 i 1r de l'escola Dos Rius de Camarasa (on vaig realitzar les Pràctiques III). L'objectiu principal d'aquest apartat pràctic és: Saber quines valoracions realitzen les escoles usuàries del primer curs acadèmic, 2006-2007, i de l'últim, 2012-2013, amb la finalitat de conèixer l'evolució.

2. Fonamentació teòrica

En aquest apart del treball s'hi troba la part teòrica de la meva investigació. Es tracten tres temes clau per tal de conèixer, contextualitzar i arribar a la part pràctica del treball. Així doncs, els Camps d'Aprenentatge, concretament el de La Noguera seran els continguts principals, sense oblidar-me l'apartat de la Prehistòria a l'escola.

2.1 Els Camps d'Aprenentatge

2.1.1 Definicions

Inicialment, la primera definició que trobem dels Camps d'Aprenentatge (CdA) està extreta del DOGC del dia 31 d'agost de 1982¹ on s'explica breument en què consisteixen i sobretot quina és la finalitat o filosofia d'aquest servei educatiu:

Els camps d'aprenentatge constitueixen un servei localitzat bàsicament a cases de colònies (d'iniciativa pública o privada) que s'oferirà a les escoles, a fi que els alumnes tinguin la possibilitat de descobrir personalment el medi natural, social, històric i geogràfic de Catalunya. En les cases de colònies esmentades, els infants conviuran i rebran classes pràctiques i actives sobre realitats concretes.

Com es mostra en la definició anterior, aquesta dóna molta importància a les cases de colònies i sobretot en l'objectiu d'oferir recursos educatius per descobrir el medi. Per altra banda, després d'una dècada, Cid² (1993:32) explica aquest concepte d'una forma més senzilla donant importància a la tipologia d'escola:

Quan la gent ens pregunta de què treballem sovint contestem que treballem en «una escola diferent». Potser és la manera més simple però més correcta de definir el treball en un Camp d'Aprenentatge com el nostre. De fet, els anglesos en diuen «outdoor school» -*escola fora de portes*- quan es refereixen a les activitats d'aprenentatge que es realitzen fora de l'edifici escolar.

¹ "Ordre de 31 d'agost de 1982, per la qual s'aprova el Programa d'Ajuda a la Renovació Pedagògica a l'Ensenyament Primari". *Diari Oficial de la Generalitat de Catalunya*, 6 d'octubre de 1982, núm. 264, p. 2290-2291.

² Òscar Cid. Coordinador del Camp d'Aprenentatge de l'Ebre.

Un any més tard, el Decret 155/1994 del DOGC³, ens transmet una definició més moderna i completa ja que s'explica el tipus d'alumnat i s'utilitza els termes més específics. A més, s'aproxima al significat que té en l'actualitat:

Els Camps d'Aprenentatge (CdA) són serveis educatius que ofereixen a l'alumnat dels centres docents no universitaris la possibilitat de desenvolupar aspectes del currículum escolar que requereixen un treball fora de l'aula, en un medi singular de Catalunya, natural o cultural, fent atenció als continguts de l'educació ambiental.

Aquesta definició ens dona un tipus d'informació necessària per entendre aquests serveis educatius però Trepal (2005:44), aprofundeix encara més en aquest tema i ho defineix de la següent manera:

Los CdA son servicios del Departamento d'Educació de la Generalitat de Catalunya que ofrecen a todo tipo de centros docentes la posibilidad de trabajar diversas áreas y materias a través de la observación directa, la experimentación y el trabajo de campo. También se pueden realizar aspectos singulares [...] que conecten diversos contenidos[..].

El que ens pretén transmetre l'autor anterior, és la metodologia activa que aquests tipus de serveis ofereixen per treballar les diverses àrees. Tanmateix, una altra definició que cal esmentar és la de Bardavio i altres (2013:26) que els defineixen de forma molt similar: "Els Camps d'Aprenentatge [...] ofereixen la possibilitat de fer estades de dos a cinc dies, o sortides de treball d'un dia a l'alumnat de centres docents catalans d'educació infantil, primària i secundària." Aquesta última, s'indica clarament els dies que una escola els pot utilitzar i els diversos nivells que poden assistir.

Així doncs, després d'analitzar les diverses definicions cercades al llarg d'aquests 32 anys de vida, es pot realitzar un resum de totes aquestes tenint en compte els autors anteriors. Per tant, els Camps d'Aprenentatge són uns serveis educatius innovadors que ofereix la Generalitat de Catalunya des del 1982 per treballar de forma activa l'àrea de coneixement de medi natural social i cultural a través de l'observació i l'experimentació. Val a dir que estan repartits arreu del territori ja que cada un d'ells desenvolupa les activitats tenint en compte l'entorn que l'envolta.

³ "Decret 155/1994, 28 de juny, pel qual es regulen els serveis educatius del Departament d'Ensenyament". *Diari Oficial de la Generalitat de Catalunya*, 16 de febrer de 1994, núm. 1918, p. 1131-1132.

2.1.2 Orígens i evolució dels Camps d'Aprenentatge

El decret 155/1994 del DOGC, explica que des de l'any 1982, el Departament d'Ensenyament ha impulsat i promogut diverses accions per tal de donar suport al professorat. Per aconseguir aquest objectiu es van crear diversos programes i serveis educatius amb l'objectiu d'utilitzar metodologies innovadores fent aproximar l'escola a l'entorn i conscienciant el respecte pel medi ambient. Aquests programes ens recorden a les antigues colònies escolars i a l'Escola del Mar de Barcelona creades uns anys abans que s'iniciés la Segona República:

[...] es creà l'Escola del Mar de Barcelona, inaugurada el 26 de gener de l'any 1922 al barri de la Barceloneta, com a escola de primera ensenyança destinada únicament a nens i nenes, l'estat de salut dels quals, sense estar malalts, feia aconsellable una educació a l'aire lliure i a prop del mar. (Marquès,2013:10)

El DOGC núm. 264, de l'any 1982, explica com es van crear els cinc primers Camps d'Aprenentatge: el de la ciutat de Tarragona, el CdA del Delta de l'Ebre, la Granja Escola de Juneda, el CdA de la Garrotxa i del Maresme. En el cas del primer, es troba la següent citació de Ramon i Sada (1995: 221) on s'assenyala el seu naixement: "La creació, l'any 1982 per part del Departament d'Ensenyament de la Generalitat de Catalunya, dels Camps d'Aprenentatge en el marc del Programa d'Ajuda a la Renovació Pedagògica, essent un dels dos primers el de Tarragona[...]". Val a dir que aquest CdA treballa de forma interdisciplinària la Tarragona romana, medieval, industrial i marítima.

Pel que fa al CdA del Delta de l'Ebre es treballa el curs del riu, emfatitzant la desembocadura, així com les aus que hi habiten. Cal esmentar que recentment han celebrat els 30 anys. Després, trobem el CdA Granja Escola de Juneda on es treballa diversos àmbits de l'entorn rural, és a dir, la pagesia, la granja, la llet, els aliments, etc. Val a dir que tenen altres activitats adreçades per alumnes d'ESO i Batxillerat. No ens hem d'oblidar del CdA de la Garrotxa que desenvolupa activitats sobre el vulcanisme, la història de la comarca i es realitza la visita a la cooperativa de la Fageda. Per altra banda, el CdA del Maresme finalment no es va dur a terme ja que, segons la directora del Centre de Recursos Pedagògics del Maresme, hagués suposat un import econòmic molt elevat pel manteniment de les instal·lacions.

No va passar massa temps, que l'any 1985 es va formar el CdA de la Vall de Boí. En aquest, es treballen continguts com ara: l'art romànic, ecosistemes forestals, cartografia, etc. Cal especificar que les activitats estan adreçades a les etapes d'ESO i Batxillerat. Dos anys més tard, l'any 1987, segons Balagué i altres (2012)⁴ es va crear l'Escola de Natura Valls d'Àneu. L'any 1992 va passar a formar part de la xarxa dels Camps d'Aprenentatge del Departament de la Generalitat.

Així ho confirma el DOGC, núm. 1573⁵ que explica la creació de 3 Camps d'Aprenentatge. El primer és el Valls d'Àneu (anteriorment comentat) on es realitzen diverses activitats. Per exemple, es treballa l'orientació a través de la brúixola o el riu amb la sortida al Parc Nacional d'Aigüestortes i l'estany de Sant Maurici. El segon, és el CdA dels Monestirs del Cister situat a l'Espluga de Francolí. Trepat (2005:50) utilitza els següents termes per explicar-lo: "En este CdA se puede estudiar, por ejemplo, geografía [...]; ciencias naturales [...] y algunas actividades complementarias como la visita al Museo de la vida rural". L'autor, també afegeix que es treballa el romànic i el gòtic a través dels monestirs d'època medieval situats al mateix territori. Per últim, es va crear el CdA Alt Berguedà que té diversos àmbits temàtics: el bosc, el riu, el Berguedà, etc.

Ja ha passat més d'una dècada de la creació dels primers Camps d'Aprenentatge. No obstant, no para d'augmentar el nombre d'aquests arreu del territori català. Segons l'ordre del 2 de febrer de 1994 publicat al DOGC⁶, es van formar dos CdA nous. El del Bages, on es treballa: l'aigua, els residus, la meteorologia, la granja, etc. I el de Can Santoi, situat a Collserola que s'estudia el relleu, cartografia de Collserola, el modernisme, recursos del medi i sostenibilitat, etc.

⁴ BALAGUÉ, Mar; BARDINA, Neus; BREU, Laura i GRAS, Esther són professores del Camp d'Aprenentatge de les Valls d'Àneu.

⁵ "Ordre 13 de març de 1992, de creació de nous camps d'aprenentatge del Departament d'Ensenyament". *Diari Oficial de la Generalitat de Catalunya*, 25 de març de 1992, núm. 1573, p. 1806-1807.

⁶ "Ordre de 2 de febrer de 1994, de creació de nous camps d'aprenentatge del Departament d'Ensenyament". *Diari Oficial de la Generalitat de Catalunya*, 16 de febrer de 1994, núm. 1861, p.1131-1132.

Durant els primers 25 anys, es van crear un total de 10 Camps d'Aprenentatge. L'ordre EDU/391/2006⁷ explica que hi ha una gran demanda per aquests serveis educatius, ja que són bons recursos pedagògics. Com a conseqüència, cal augmentar l'oferta dels Camps d'Aprenentatge, creant-ne de nous que permetin treballar altres coneixements en territoris singulars de Catalunya. Per tant, l'any 2006 es formen tres nous CdA.

El primer, el CdA Empúries s'ubica a l'Alt Empordà, concretament a l'Escala. Aquest, treballa les restes dels romans a través dels diferents jaciments que es troben en aquest territori, a més de potenciar els aiguamolls i les seves aus. El segon CdA s'anomena Pau Casals situat al Vendrell, província de Tarragona. Cal esmentar que es treballa els diferents tipus de música a través del patrimoni a infants d'Educació Primària, Secundària, Cicles Formatius i Batxillerat. El tercer CdA és el de la Noguera situat a la província de Lleida. Aquest, ofereix un ampli ventall d'activitats on els temes principals són la prehistòria i l'arqueologia així com les aus de l'embassament de Sant Llorenç de Montgai. Cal esmentar que aquesta comarca té diverses coves i jaciments prehistòrics.

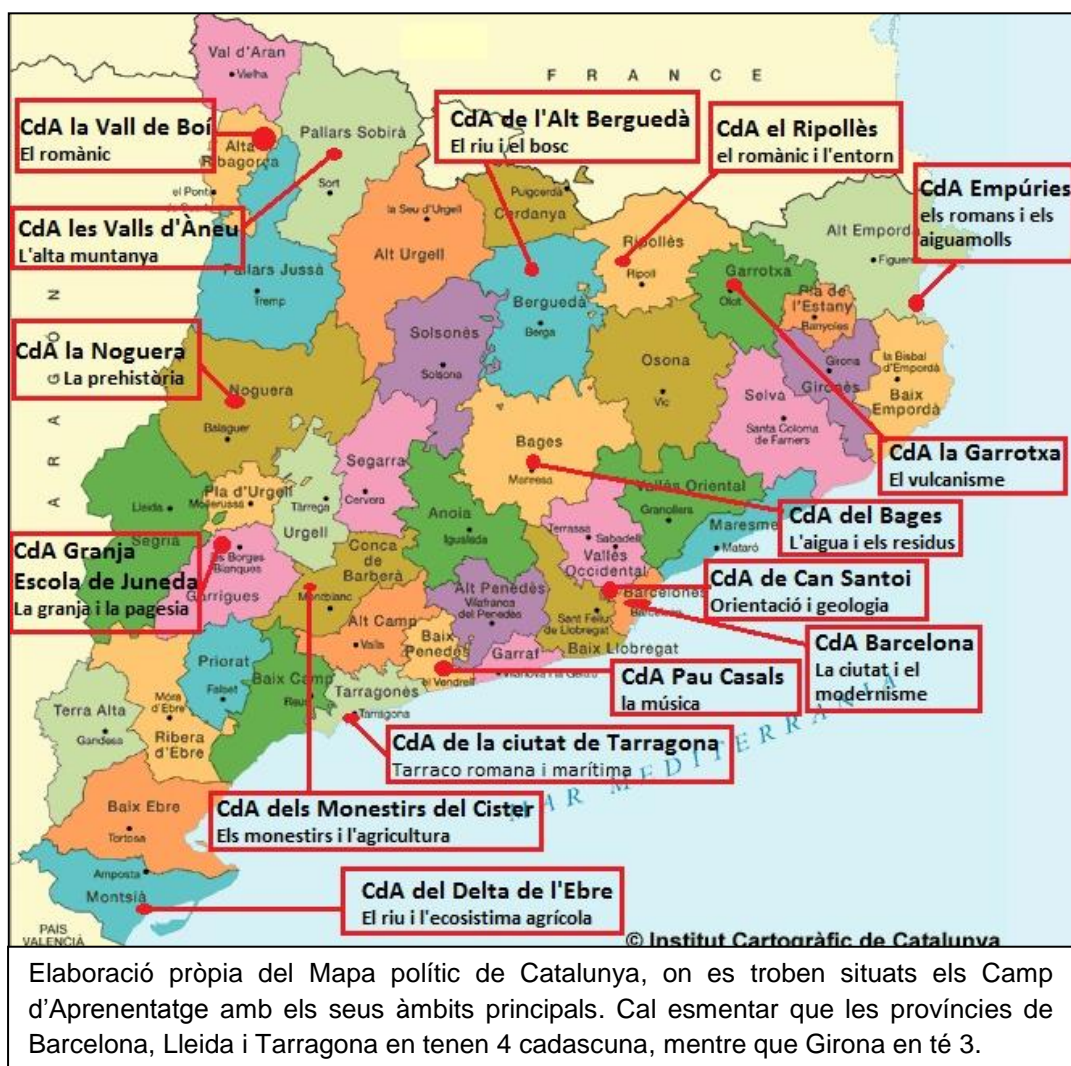
Per últim, l'any 2007 surt publicat l'Ordre EDU/185/2007⁸ on s'anuncia la creació de tres Camps d'Aprenentatge. El Ripollès, on es treballa el romànic i l'entorn d'aquesta comarca; el Montsec i el CdA de Barcelona. Aquest últim, desenvolupa diversos àmbits: la història de Barcelona, el paisatge urbà i el Modernisme. Com a característica recent, puc esmentar que l'any 2013 es suprimeix el Camp d'Aprenentatge del Montsec situat a la Vall d'Àger (la Noguera) on es treballava l'astronomia a través del Centre Observatori de l'Univers. Segons l'ordre ENS/49/2013⁹, les causes de l'eliminació són tres: la complexitat organitzativa, l'elevada despesa que suposa pels centres educatius el desplaçament i l'allotjament i per la reducció de la despesa pública. Val a dir que des d'aquesta última creació fins en l'actualitat han passat 7 anys sense que hi hagués una ampliació del nombre de Camps d'Aprenentatge. Molt possiblement la principal causa és la crisi econòmica del país.

⁷ "Ordre EDU/391/2006, de 24 de juliol, de creació de nous camps d'aprenentatge del Departament d'Educació i Universitats". *Diari Oficial de la Generalitat de Catalunya*, 3 d'agost de 2006, núm. 4690, p. 34437-34438 .

⁸ "Ordre EDU/185/2007, de 24 de maig, de creació de nous camps d'aprenentatge del Departament d'Educació". *Diari Oficial de la Generalitat de Catalunya*, 8 de juny de 2007, núm. 4900, p.19952.

⁹ "Ordre ENS/49/2013, de 18 de març, per la qual se suprimeix el servei educatiu Camp d'Aprenentatge del Montsec". *Diari Oficial de la Generalitat de Catalunya*, 28 de març de 2013, núm. 6345.

Cal afegir que, segons l'ordre del 2 de febrer de 1994 publicat al DOGC, els membres de cada CdA "són funcionaris docents dels cossos de mestres i de professors d'ensenyament secundari". Tots els docents d'aquests serveis educatius formen part de l'Associació de Professionals de Camps d'Aprenentatge (APCA). Val a dir que l'horari lectiu s'aproxima al de l'escola ordinària (9:00h-13:00 i 15:00-17:00). Per concloure, actualment la xarxa de Camps d'Aprenentatge està composta per 15 centres repartits pel territori català. En el següent mapa, es poden visualitzar.



2.1.3 Objectius, funcions i inscripcions

Objectius i funcions

Els Camps d'Aprenentatge tenen uns objectius generals. Segons Bardavio i altres (2013:26) els següents són els principals: "Promoure activitats educatives innovadores en espais naturals i culturals emblemàtics del territori català, participar en la formació

inicial i permanent del professorat, i participar en la investigació d'aquells temes clau dels propis camps d'aprenentatge." Tanmateix, si cerquem en el Decret 155/1994 del DOGC hi apareix el següent conjunt de funcions:

- a) Oferta d'estades: allotjament, guions de treball i propostes i monitors per a les activitats, amb la col·laboració del professorat que hi acudeixi amb els seus alumnes.
- b) Elaboració de materials didàctics i de divulgació relacionats amb l'activitat del camp d'aprenentatge i el seu entorn, que siguin útils al propi camp d'aprenentatge i als docents i als centres que els vulguin aplicar en situacions similars.
- c) Recollida i sistematització de documents sobre temes relacionats amb les actuacions del camp d'aprenentatge per tal d'aconseguir un fons especialitzat a disposició dels alumnes i dels docents que hi fan estada.
- d) Participació en la formació inicial i permanent del professorat en relació amb les àrees curriculars que desenvolupen continguts referits al medi natural i social.
- e) Altres funcions que els atribueixi el Departament d'Ensenyament.

Així doncs, cada CdA ha d'oferir i elaborar materials per realitzar les diverses activitats així com participar en la formació inicial dels professorat. Actualment, en la pàgina web XTEC¹⁰ hi apareixen altres objectius més concrets:

- Oferir al professorat i als centres la possibilitat de concretar i portar a terme projectes educatius basats en l'estudi i el coneixement del medi natural, social, històric i cultural de Catalunya.
- Planificar, conjuntament amb el professorat, activitats educatives que desenvolupin les capacitats d'observació, de creativitat i sentit crític dels alumnes per tal que es familiaritzin amb la investigació i amb les tècniques de treball de camp.
- Millorar les competències bàsiques tecnocientífiques dels alumnes mitjançant la incorporació de noves tecnologies en contextos reals.
- Contribuir a incorporar al sistema educatiu objectius de l'educació ambiental.
- Oferir als alumnes un marc per establir noves relacions de convivència entre ells i amb el professorat.

Per tant, cada CdA té uns objectius i/o funcions que han de realitzar o complir. D'aquesta manera, ofereixen un ampli ventall d'activitats, a més de tenir relació directa amb les escoles. Personalment penso que cada Camp d'Aprenentatge té els seus objectius que assolir, no obstant, els que he mencionat anteriorment són rellevants per tal que tinguin un bon funcionament i alhora siguin serveis educatius innovadors.

¹⁰ Generalitat de Catalunya. Departament d'Ensenyament. XTEC. *Els camps d'aprenentatge* [en línia]. *Què són*. Barcelona <<http://www.xtec.cat/web/serveis/serveis/cda/queson>> [Consulta: 9 d'abril de 2014].

Tanmateix, crec que del conjunt d'objectius, els següents són els més importants:

- Planificar, conjuntament amb el professorat, les activitats focalitzades en el coneixement del medi que es realitzaran amb l'objectiu d'utilitzar les tècniques d'investigació i observació potenciant el treball de camp.
- Participar en la investigació d'aquells temes clau dels propis camps d'aprenentatge.
- Participar en la formació inicial i permanent del professorat.

Resumint, tots els camps d'aprenentatge tenen uns objectius i funcions generals que han de realitzar per tal que aquests serveis educatius funcionin i continuïn potenciant aquesta metodologia activa que utilitzen. Com a conseqüència, les escoles utilitzen cada vegada més aquests Camps d'Aprenentatge per seguir un mateix camí.

Inscripcions dels centres escolars

Cada col·legi que vulgui utilitzar aquests serveis educatius, el què ha de fer és inscriure's. Segons l'XTEC¹¹, el període d'inscripció és del 15 al 31 de maig. Primerament, s'ha de realitzar una sol·licitud a través d'una aplicació de gestió en línia. Llavors, del 1 al 27 de juny els Camps d'Aprenentatge valoren les sol·licituds segons un criteri establert¹² i especifiquen les dates per atendre'ls. El següent pas es realitza el 28 de juny on es publica les assignacions. Cada responsable dels centres escolars haurà d'acceptar o rebutjar aquestes dates. Així doncs, ja es podrà realitzar el formulari concretant les activitats que es vol realitzar, n'hi ha tres tipus: El formulari 1¹³ pels CdA del Delta de l'Ebre, CdA de Juneda, CdA de la Vall de Boí, CdA de les Valls d'Àneu, el formulari 2¹⁴ per la resta de CdA i el formulari 3¹⁵ si la sortida és d'un dia.

Per últim, cal esmentar que cada centre ha de realitzar un projecte compartit amb el CdA on l'escola s'ha de comprometre a treballar-ho abans, durant i després de l'estada. A continuació, es coneixerà en detall el CdA de la Noguera.

¹¹ Generalitat de Catalunya. Departament d'Ensenyament. XTEC. *Els camps d'aprenentatge* [en línia]. *Inscripció i quotes*. Barcelona < <http://www.xtec.cat/web/serveis/serveis/cda/inscripcio> > [Consulta: 10 d'abril de 2014].

¹² Veure Annex 1.

¹³ Veure Annex 2.

¹⁴ Veure Annex 3.

¹⁵ Veure Annex 4.

2.2 El Camp d'Aprenentatge de la Noguera

2.2.1 Contextualització

El Camp d'Aprenentatge de la Noguera està situat a la província de Lleida, concretament a Sant Llorenç de Montgai (La Noguera). Aquesta població consta de 200 habitants aproximadament i pertany al municipi de Camarasa. Val a dir que està ubicat al marge dret del riu Segre i al nord de la capital de la comarca, Balaguer.

El CdA de la Noguera està situat a Sant Llorenç de Montgai per diversos motius. Aquest poble, es caracteritza pel seu entorn extraordinari. Segons Guillaumet, el pantà i la central hidroelèctrica van ser creades durant els anys 1928-1930¹⁶. Aquests, van ajudar a potenciar els paisatges bellíssims d'aquesta població; on el riu Segre i la seva fauna, són els principals factors turístics i educatius. No ens hem d'oblidar de les restes prehistòriques i històriques que trobem en aquest territori. En el jaciment Paleolític de la Roca dels Bous¹⁷ s'han trobat diversos materials arqueològics (principalment eines lítiques, ossos d'animals i fogars) que indiquen la presència de grups neandertals. Cal esmentar que en la mateixa comarca, es troben dues coves més: La cova Gran (Situada a Santa Linya) i la cova dels Vilars (Situada a Os de Balaguer, on es troben diverses pintures rupestres).

Però tornant a la població de Sant Llorenç, encara hi trobem l'ermita de la Mare de Déu del Castell que data del segle XII, situat al cap damunt de la serra de Sant Cristòfol. Val a dir que des d'aquest espai es pot visualitzar "la Reserva natural de fauna salvatge declarada per la Generalitat de Catalunya l'any 1990 i des de l'any 1992, forma part del Pla d'espai d'interès natural (PEIN) de la Generalitat de Catalunya"¹⁸.

¹⁶ GUILLAUMET, Francesc (2009). "Paisatges líquids al cor de la Noguera". *Revista la Mañana*, núm. 1351, p. 8-13.

¹⁷ CASANOVA, Joel; MASVIDAL, Cristina; PIZARRO, Jezabel (2007). Territori Neandertal: el jaciment de la Roca dels Bous. *Arkeodidaktika*, núm. 4, p. 3-29.

¹⁸ CONESA, Josep Antoni; GARANTO, Oscar; SANUY, Delfi (2002). *L'embassament de Sant Llorenç de Montgai i el Partidor de Balaguer. Aproximació al medi*. Balaguer: Les Obagues, eines educatives.

Després de saber com és l'entorn d'aquest Camp d'Aprenentatge i les característiques que les fa ser un espai singular de Catalunya, Bardavio (2010) explica que el Camp d'Aprenentatge de la Noguera vol proporcionar les eines educatives necessàries per tal que els infants interpretin i compreguin per què Sant Llorenç ha sigut un entorn ocupat pel ésser humà des de la prehistòria fins a l'actualitat.

2.2.2 Definicions

En l'apartat 2.1 d'aquest treball, hem pogut conèixer diverses definicions sobre els Camps d'Aprenentatge. En aquest, concretarem com és el Camp d'Aprenentatge de la Noguera, tenint en compte els diversos significats dels autors. Cal recordar que aquest CdA es va crear el curs acadèmic 2006-2007.

La primera definició està extreta de la pàgina web del CdA de la Noguera¹⁹ i s'explica de la següent manera:

El Camp d'Aprenentatge de la Noguera és un servei educatiu del Departament d'Ensenyament de la Generalitat de Catalunya que té la seva seu a Sant Llorenç de Montgai. Ofereix la possibilitat de fer estades de 2 a 5 dies o sortides d'un dia, a l'alumnat dels centres docents d'educació infantil, primària i secundària de Catalunya a les instal·lacions situades a Sant Llorenç i a altres espais de la comarca de la Noguera.

Com s'ha comprovat en aquesta definició, hi apareixen: la quantitat de dies que es pot assistir, els nivells educatius i el lloc concret d'aquest CdA, però no hi surt l'àmbit temàtic que es treballa. Per això, Bardavio i González (2008:25) ho expliquen en la següent definició:

El Campo de Aprendizaje de la Noguera es un Servicio del Departamento de Educación de la Generalitat de Catalunya. En él se realizan una serie de actividades de carácter transdisciplinario que tienen como eje vehiculador una sólida propuesta didáctica basada, en gran medida, en la arqueología experimental. Un entorno rico en yacimientos arqueológicos de época prehistórica, y una colaboración eficaz con un equipo de investigación arqueológica de la Universidad Autónoma de Barcelona, facilita y confiere valor educativo a esta experiencia que basa su propuesta didáctica en una metodología basada en elementos de innovación educativa que tienen en la capacidad de observar, analizar y interpretar de forma activa por parte del alumnado, su principal herramienta didáctica.

Val a dir que aquesta definició és molt més completa ja que explica l'eix principal, l'entorn i la metodologia que utilitza aquest Camp d'aprenentatge.

¹⁹ CdA La Noguera. [en línia]. <<http://www.xtec.cat/cda-noguera/>> [Consulta: 22 d'abril de 2014].

Tanmateix, uns anys més tard, Bardavio i Mañé (2013:28) ho expliquen utilitzant els següents termes:

El Camp d'Aprenentatge de la Noguera és un servei educatiu del Departament d'Ensenyament de la Generalitat de Catalunya, que té com a eix vertebrador de les seves activitats didàctiques l'arqueologia i la prehistòria, i té una oferta educativa des d'educació infantil fins a batxillerat. Les propostes didàctiques del Camp d'Aprenentatge de la Noguera incideix en la importància que l'alumnat aprengui a conèixer i interpretar el medi, promovent eines d'observació, anàlisi i interpretació que els permetin entendre el significat de pertinença a una societat, tot fomentant la seva identitat personal.

Cal esmentar que aquesta definició és molt similar a l'anterior però s'emfatitza en els nivells que ofereix aquest CdA i en la metodologia emprada; donant importància a la seva identitat personal i a la pertinença d'aquesta societat.

Així doncs, tenint en compte les definicions anteriors, El Camp d'Aprenentatge de la Noguera és un servei educatiu del Departament d'Ensenyament de la Generalitat de Catalunya ubicat a Sant Llorenç de Montgai i que treballa diversos àmbits temàtics com ara la prehistòria, l'arqueologia o les aus. S'utilitza una metodologia innovadora on els infants adquireixen els coneixements a través de l'observació, l'experimentació, l'anàlisi i la interpretació d'aquest entorn. Val a dir que es realitzen un ampli ventall d'activitats adaptades als diversos nivells: des de la segona etapa infantil (3-6 anys) fins a Batxillerat.

2.2.3 Projecte Educatiu: informació, activitats i infraestructures

Informació

Com tots els centres escolars de Catalunya, el Camp d'Aprenentatge de la Noguera té un projecte educatiu on s'explica: com és, quina metodologia utilitza, quines activitats es realitzen i qui la forma. Per conèixer més profundament aquest CdA, cercaré i em basaré en aquest document²⁰ on descobriré els factors més importants que cal saber.

El primer que cal conèixer és el tipus de creences que vetllen. Val a dir que aquest CdA està basat en un projecte coeducatiu (no discriminatori per motius de sexe) i laic (respectuós i no discriminatori amb les creences dels altres, però sense cap tipus d'adscripció religiosa).

²⁰ Aquest apartat 2.2.3 es basa en el Projecte Educatiu del Camp d'Aprenentatge de la Noguera.

Tanmateix, les activitats educatives que es realitzen tracten dels següents temes: la investigació arqueològica, la història, el patrimoni històric, el paisatge, l'ornitologia i l'entorn natural de l'embassament de Sant Llorenç de Montgai. El CdA vol potenciar aquests àmbits en totes les edats de l'educació. És a dir, estan pensades i adaptades pels alumnes d'educació infantil, primària, secundària i batxillerat.

Cal donar especial rellevància en la metodologia que utilitzen ja que pretén ser motivadora pels infants. Així doncs, utilitzen una metodologia d'investigació on els alumnes s'apropen a la realitat utilitzant estratègies didàctiques per descobriment guiat i empatia seguint una perspectiva interdisciplinària. Per tant, l'aproximació al medi que obtenen envers aquest territori l'hauran de traslladar en la seva realitat. Com a conseqüència, els i les alumnes podran comprendre el món i ajudaran a promoure la conservació dels recursos del medi ambient.

A més, el CdA de la Noguera vol potenciar els processos i actituds pròpies de l'anàlisi sistemàtic i d'indagació científica. Aquests són els següents: identificar i plantejar problemes rellevants; realitzar observacions directes i indirectes; formular preguntes; localitzar, obtenir, analitzar i representar informació qualitativa i quantitativa; plantejar i contrastar hipòtesis i realitzar inferències de divers nivell de complexitat. D'aquesta manera, es fomenta l'esperit crític en l'observació de la realitat i els valors. Un altre element important a destacar, és la biblioteca especialitzada en els temes específics que es treballen i en el banc de recursos en xarxa que ofereix aquest Camp d'Aprenentatge a tots els centres educatius que ho demanin.

Cal destacar que aquest CdA col·labora amb diversos organismes o entitats. Per exemple, amb El Centre d'Estudis del Patrimoni Arqueològic i de la Prehistòria de la Universitat Autònoma de Barcelona (CEPAP-UAB) tenen una estreta relació els quals potencien una recerca acadèmica (investigació) i divulgació escolar. Tanmateix, amb l'Associació de Recerca i Difusió del Patrimoni Històric de la Noguera, així com el Museu de la Noguera també hi ha una forta cooperació. Cal insistir que el Camp d'Aprenentatge vol fomentar el patrimoni històric i per això, participa en els diferents programes de formació permanent del professorat que organitza el CRP de la Noguera.

No ens hem d'oblidar que aquest CdA té un paper molt actiu pel que fa a la formació inicial dels futurs professionals dedicats a l'educació formal i no formal. A més, cal donar especial èmfasi en la redacció de materials didàctics referents en els temes que es treballen així com les relacions d'intercanvi i treball conjunt amb centres, museus o altres institucions educatives amb objectius i continguts temàtics similars.

Per acabar, el Camp d'Aprenentatge de la Noguera està format pel professorat del Departament d'Educació (director/a, secretari/a, docència i coordinador/a amb l'associació Recerca i Difusió del Patrimoni Històric de la Noguera (ARDPHN)).

Activitats del Camp d'Aprenentatge

Segons Bardavio i González (2008) Les activitats que es realitzen al Camp d'Aprenentatge es classifiquen en tres tipus:

- 1) Les que es fonamenten en la simulació del mètode d'investigació arqueològica i en l'arqueologia experimental, tot reproduint la vida quotidiana en els temps prehistòrics, en l'edat mitjana o en d'altres etapes de la història de la humanitat.
- 2) Les que tenen com a objecte d'estudi l'entorn natural i paisatgístic de Sant Llorenç de Montgai, amb l'embassament, la vegetació i la fauna de l'entorn – especialment les aus- com a centres d'interès prioritari.
- 3) Les que pretenen fer entendre els usos econòmics i socials de l'embassament i la presa de Sant Llorenç en el món actual.

Val a dir que les diverses activitats contenen objectes replicats i instruments d'observació, els quals s'utilitzen per explicar millor els diversos continguts. A més, el CdA prepara activitats per realitzar abans i després de l'estada. Cal afegir que aquestes, estan pensades per treballar l'àrea de coneixement de medi social, natural i cultural així com les altres àrees curriculars: l'Educació visual i plàstica, la Música, la Tecnologia, L'àrea de les Llengües i les Matemàtiques.

A continuació es troben els blocs amb les activitats corresponents que es realitzen actualment en el Camp d'Aprenentatge de la Noguera²¹. Val a dir que aquestes activitats "tenen com a guia els objectius curriculars de cada etapa educativa". (Bardavio i González, 2008:30)

Dins del tipus 1, *Activitats que fonamenten en la simulació del mètode d'investigació arqueològica i en l'arqueologia experimental*, es troba el Bloc: Arqueologia i prehistòria. A continuació es trobem les següents activitats:

- 1) Viure la prehistòria. Està destinada per l'alumnat d'Educació Infantil. El CdA té dos objectius clars. El primer és que l'alumnat prengui consciència de l'existència de l'ésser humà fa molts i molts anys i que els infants identifiquin els objectes actuals que no hi eren en aquella època. Per aconseguir-ho, l'equip docent explica com vivien el Pic i la Puc (uns titelles), on a través d'aquests, els alumnes coneixen què feien, on vivien, com s'alimentaven, quins animals hi havia, etc. en l'època de la prehistòria. Val a dir que s'utilitzen materials de simulació o de reproducció per tal d'entendre millor els continguts. Després, coneixen els colors de la prehistòria a través de les pintures rupestres. A més, els infants realitzen ornaments i instruments musicals de l'època treballada. Cal remarcar l'activitat d'excavació infantil el qual l'alumnat es posa en el paper del arqueòleg utilitzant les mateixes eines per excavar.

- 2) Sons de la prehistòria. Aquesta activitat està pensada per els següents nivells: Educació Infantil, Cicle Inicial i Cicle Mitjà. L'equip docent pretén reconèixer i donar-li importància a la música d'aquest període a través dels sons que transmeten els diversos instruments de percussió i vent, ja que va ser un mitjà d'expressió i comunicació social. "Així doncs, realitzen un joc de dramatització de rituals festius de tribus prehistòriques i assagen els sons de diferents instruments i del seu potencial rítmic." Finalment, construeixen un instrument musical de la Prehistòria, amb les mateixes eines que utilitzaven en aquell període.

²¹ Extreptes de la pàgina web *CdA La Noguera*. [en línia]. <<http://www.xtec.cat/cda-noguera/>> [Consulta: 22 d'abril de 2014].

- 3) Cases d'ahir. Està dirigida pels infants de les etapes de Cicle Inicial, Mitjà i Superior de Primària i també per a l'Educació Secundària. L'equip docent pretén que els infants entenguin les formes més antigues dels habitatges humans, tot establint diferències i semblances amb els habitatges actuals. A més, volen que coneguin la diversitat de formes constructives en el temps i en l'espai, per així aproximar-se a la relació entre habitatges i formes culturals. Així doncs, els infants realitzen maquetes d'habitatges prehistòrics tenint en compte les de model.
- 4) Pintura prehistòrica. Aquesta activitat està pensada pels alumnes d'Educació Infantil, Educació Primària i Educació Secundària. L'equip docent "pretén que l'alumnat pugui entendre la complexitat del raonament humà, per a poder efectuar una contextualització històrica i cultural de l'art rupestre". A més, l'alumnat aprèn els principals estils, tècniques i materials de l'art prehistòric i realitza una observació acurada de models pictòrics per recrear-los amb aportacions pròpies". Així doncs, l'activitat consisteix en realitzar una pintura rupestre utilitzant les tècniques artístiques de la prehistòria.
- 5) Excavant el passat. És una activitat destinada pels infants d'Educació Infantil, Primària i Educació Secundària. L'equip docent té com a objectiu principal que l'alumnat aprengui "a conèixer els procediments d'excavació arqueològica a partir d'un jaciment simulat". A més, es potencia "el sistema d'obtenció de dades, de registre i d'inventari de la informació arqueològica per tal d'acabar formulant hipòtesis interpretatives" sobre la prehistòria. Per tant, l'activitat consisteix en excavar en un jaciment simulat i que els nens i les nenes es posin en la pell dels arqueòlegs.
- 6) Caçant a la prehistòria. Aquesta activitat està dirigida per tots els nivells d'Educació Primària i Educació Secundària. L'equip del CdA de la Noguera pretén que els alumnes "aprenguin a familiaritzar-se amb el funcionament dels instruments utilitzats per a la cacera en el Paleolític (arc i fletxes / propulsor i llança)." Així doncs, l'activitat consisteix en "caçar" els animals de simulació a través del arc amb les fletxes, el propulsor i la llança.

- 7) Viure al Neolític. És una activitat pensada per Cicle Mitjà i Superior així com Educació Secundària. Els docents volen que els alumnes coneguin “la vida quotidiana d'un poblat neolític a partir de la recreació de diverses activitats desenvolupades per les primeres societats agrícoles i ramaderes a Catalunya durant la Prehistòria”. Per aconseguir-ho, es plantegen diverses activitats: la primera, consisteix en recrear els processos de producció d'atuell ceràmic. Després, també es recrea la molta de blat per a la producció de farina i l'elaboració de galetes. Seguidament, es fa l'elaboració d'eines d'os i ornaments, així com eines de pedra polida (destrals) i d'eines compostes (falç). D'aquesta manera, els infants poden entendre com vivien en aquest moment de la prehistòria.
- 8) La Roca dels Bous. Aquesta activitat està dirigida per l'alumnat d'Educació Primària i Secundària. L'objectiu és que els alumnes “aprenuin a conèixer els jaciments prehistòrics de l'àrea de St. Llorenç de Montgai i les característiques del seu entorn, especialment el jaciment paleolític de La Roca dels Bous.” L'activitat es realitza des del poble direcció la Roca on durant el trajecte es contempla la vegetació i la fauna tot comparant com seria en la prehistòria. Per tant, a part de visitar el jaciment paleolític de la Roca dels Bous també es visualitza la fauna i la flora de Sant Llorenç.
- 9) Laboratori d'Evolució Humana. És una activitat pensada pels infants d'Educació Primària i pels adolescents d'Educació Secundària. Els alumnes aprenen “a conèixer les característiques i les formes de vida dels homínids. Per tant, realitzen hipòtesis interpretatives sobre el passat més llunyà, tot utilitzant el sistema d'obtenció d'informació de l'arqueologia.” A més, “aprenen a experimentar les formes de vida en aquest moment de la història i són capaços d'interpretar el paisatge del Paleolític mig a la Noguera, tot adquirint habilitats en l'àmbit de la interpretació del passat a partir de l'ús de fonts materials.”
- 10) Tecnologia prehistòrica. És una activitat dirigida per l'alumnat d'Educació Primària i D'educació Secundària “on l'alumnat aprèn a conèixer les característiques de les eines humanes més antigues per entendre la complexitat del raonament humà en tots els períodes històrics”. Així doncs, es realitza o es contempla les diferents tècniques d'elaboració d'eines de pedra, d'atuell ceràmic i d'objectes fets amb materials orgànic.

- 11) Laboratori de Cultura Material: anàlisi de ceràmiques. Taller pensat pels alumnes del Cicle Superior de Primària i per els adolescents d'Educació Secundària. Els docents del CdA pretenen que l'alumnat aprengui “a conèixer el passat mitjançant l'anàlisi de materials arqueològics ceràmics” i saber “extreure la màxima informació possible dels diferents materials arqueològics, així com a datar, conservar, i a restaurar un seguit de peces ceràmiques”. Per tant, a través de l'anàlisi de ceràmica els alumnes distingeixen els diferents estils ceràmics.

Resumint, aquest bloc d'activitats en formen 11 les quals es dirigeixen als diferents nivells, des d'Educació Infantil fins a Educació Secundària Obligatoria amb la finalitat d'aprendre i realitzar els diversos continguts del Paleolític i del Neolític. També hi trobem el bloc: Arqueologia i història, amb les següents activitats.

- 1) El Merengue: Un espai de la batalla del Segre. Aquesta activitat està dirigida pels alumnes de 4t. d'ESO i Batxillerat i que permet conèixer in situ elements del patrimoni històric de la Guerra Civil. Els membres del CdA pensen que aquest espai “metodològicament s'aprofita la història local com a una eina d'apropament als alumnes de la història més general, potenciant processos d'empatia en l'alumnat, tant des de l'apropament a la història des dels espais històrics, com per la proximitat a les edats dels protagonistes dels fets que es produïren en El Merengue, els soldats de la *lleva del biberó*.” Per tant, aquesta visita al Merengue permet que l'alumnat es posi en la pell dels soldats i a més, es potencia l'aproximació del jovent cap a la història local.
- 2) Les trinxeres de la Pedrera de Gerb. És una activitat didàctica pensada pels infants de Cicle Superior d'Educació Primària i com l'activitat anterior, està creada per conèixer in situ elements del patrimoni històric de la Guerra. A través d'aquest espai, els alumnes es poden imaginar com era viure-hi en aquest moment de la història i alhora, els permet conèixer i entendre el patrimoni local.
- 3) Els búnquers, refugis i trinxeres de Palous. Com la primera activitat d'aquest bloc, està destinada per adolescents de 4t d'ESO i Batxillerat. Consisteix en conèixer i viure en primera persona la Guerra Civil en la Batalla del Segre, concretament a la batalla del Merengue. A més, es posen en la pell dels soldats anomenats la *lleva del biberó* ja que tenien la mateixa edat que tenen els alumnes que visiten aquest espai.

- 4) El Castell de Llorenç i l'església de la Mare de Déu del Castell. Aquesta activitat està pensada pels alumnes de l'últim Cicle d'Educació Primària i per l'Educació Secundària Obligatoria. Es tracta de realitzar "un treball d'observació de la comarca i dels seus elements orogràfics més representatius des del punt més alt del recorregut". També, aprenen a identificar i descriure elements i característiques arquitectòniques de l'església romànica de la Mare de Déu del Castell. Per últim, els alumnes identifiquen els elements del paisatge i la seva representació gràfica.

Després d'aquest primer tipus d'activitats, hi trobem el segon tipus, *Les que tenen com a objecte d'estudi l'entorn natural i paisatgístic de Sant Llorenç de Montgai*. Dins d'aquest, es troba el Bloc: Natura. A continuació es troben les diverses activitats:

- 1) Sensacions de la natura. Aquesta activitat està pensada pels infants d'Educació Infantil. Consisteix en descobrir les sensacions de la natura a través de l'observació i l'exploració dels sentits. A més, s'apropen a l'entorn i observen els animals de l'embassament de Sant Llorenç.
- 2) Observem la natura. Aquesta activitat s'adreça a l'alumnat de Cicle Inicial d'Educació Primària per tal d'aprendre a identificar la vegetació que té aquesta població. A més, els permet conèixer les espècies invasores de l'embassament i valorar la fauna i la flora de la natura.
- 3) Nòmades del vent. És una activitat dirigida per Educació Primària i Educació Secundària. Els docents del CdA volen que "l'alumnat aprengui a saber observar les aus l'embassament de Sant Llorenç sense espantar-les o molestar-les". A més, pretenen que "es familiaritzin amb els instruments d'observació i identificació de les aus mitjançant la utilització dels prismàtics." Per tant, potencien la preservació d'aquests espais naturals.

Per últim, es troben les activitats del tipus 3, *Les que pretenen fer entendre els usos econòmics i socials de l'embassament i la presa de Sant Llorenç en el món actual*, on s'hi troba el bloc Paisatge amb les tres noves activitats:

- 1) Descoberta del poble de Sant Llorenç. Aquesta activitat està pensada per infants d'Educació Infantil i Cicle Inicial. L'objectiu principal és: Reconèixer els elements bàsics que té una població. Per tant, es fa un recorregut per Sant Llorenç de Montgai a través de pistes on els nens han de reconèixer els diferents edificis o carrers.

- 2) Resclosa de Sant Llorenç. És una activitat adreçada pels alumnes d'Educació Primària i Secundària. Aquests, descobreixen els elements antròpics de l'embassament de Sant Llorenç: la presa i el Canal Auxiliar d'Urgell i els usos humans de l'aigua de l'embassament: l'energia i el rec. A més, coneixen les parts i el funcionament de la central hidroelèctrica.
- 3) Paisatge amb els sentits. Aquesta activitat està pensada per infants de Cicle Mitjà, Superior i Educació Secundària. Es pretén que els alumnes aprenguin a identificar i representar els elements claus del paisatge així com la utilització dels mapes.

Infraestructures: el Parc Arqueològic Didàctic Experimental

Algunes de les activitats anteriors, concretament les que pertanyen al bloc *Arqueologia i prehistòria* es realitzen en el Parc Arqueològic Didàctic Experimental. Aquest, està ubicat a Sant Llorenç de Montgai ja que aquesta població presenta diverses característiques idònies:

D'una banda, el conjunt d'elements naturals i paisatgístics, que s'articulen al voltant del pantà de Sant Llorenç [...] i l'altra, la presència d'un important conjunt patrimonial històric i arqueològic, constitueixen un context natural i social privilegiat per desenvolupar-hi iniciatives vinculades amb la didàctica i la difusió de l'arqueologia, la prehistòria i el patrimoni històric en general. (Casanova, 2006: 65)

Tenint en compte aquesta situació privilegiada, el grup Arqueologia i Ensenyament de la Universitat Autònoma i l'Associació Recerca i Difusió del Patrimoni Històric de la Noguera, van posar en marxa una línia de recerca i difusió del patrimoni històric i arqueològic. Cal afegir, que actualment el Parc Arqueològic, consta de diverses infraestructures: una zona on es recrea el Paleolític (el campament, el foc, la caça i les pintures rupestres), el Neolític (la pagesia, ramaderia i la cabana on vivien) i els espais on es simulen els jaciments prehistòrics a més, en aquest espai es pot visualitzar l'estratigrafia arqueològica.

Cal esmentar que aquest parc està dissenyat per realitzar diverses propostes didàctiques pels infants d'educació infantil, primària, secundària i batxillerat. Les estratègies que s'utilitzen són l'experimentació i la investigació ja que d'aquesta manera, els és més fàcil la comprensió del passat. Per últim, cal especificar que aquest espai està obert per tot el públic que el vol visitar els caps de setmana fent la reserva corresponent.

2.3 Prehistòria a l'escola?

Ensenyar història als infants és una preocupació que s'ha transmès al llarg dels anys. Bardavio (1999:85), explica que les fases psicoevolutives de Piaget feien pensar que “el desenvolupament cognitiu dels infants i preadolescents [...] no els permetia arribar a aquesta comprensió ja que no havien arribat a l'estadi de pensament formal.” Seguint la mateixa línia, Serra (2012:36) comenta que els paradigmes psicopedagògics de Piaget han estat presents durant els últims anys, concretament la teoria psicogenètica constructivista. Com a conseqüència, aquesta teoria ha perjudicat en l'ensenyament de la història fent “retardar cronològicament l'adquisició d'aquest coneixement”.

Altres autors com Cooper creuen que la història es pot aprendre des de l'educació infantil. Alguns termes que utilitza són els següents: “Tienen cierta conciencia del pasado del tiempo, de las causas y los efectos en sucesiones de acontecimientos y de las diferencias entre los tiempos presente y pasado.[...] Pueden desarrollar el pensamiento deductivo en situaciones informales.”²² (Cooper: 2002: 53)

Partint d'aquest model, Trepal i Comes (2006) expliquen que per ensenyar la prehistòria als més petits un bon mètode és la utilització dels contes. Bardavio i altres (1996:73) aposten perquè sigui més significatiu: “els nens i nenes petits són capaços d'identificar-se millor amb el passat si els portem a llocs que tinguin una certa significació històrica en lloc de limitar el seu contacte amb la història a la pàgina d'un llibre”.

Santacana i Hernández (1999) comenten que la visita en un jaciment arqueològic també fa que l'aprenentatge sigui significatiu. En aquest espai, s'utilitza mètodes per descobriment o hipotètic- deductiu. A més, també expliquen com el joc és una altra forma d'adquirir aquest coneixement. Tanmateix, afegeixen la visita als museus però suggereixen triar un museu que els docents sàpiguen que és adequat per tal que els alumnes aprenguin significativament i alhora es sentin participants del seu propi coneixement. Com a conclusió, aquestes propostes presentades són alternatives a l'utilització del llibre, ja que la prehistòria és un tema curricular que es pot transmetre de diferents mètodes.

²² Es refereix als infants d'edats compreses entre els 3 i 5 anys.

3. Fonamentació pràctica

En aquest apart del treball s'hi troba la part pràctica de la meva investigació. Després de cercar la informació necessària sobre els Camps d'Aprenentatge, concretament el de la Noguera, a continuació, es troba la metodologia i els resultats de la investigació que he fet en aquest CdA.

3.1 Metodologia

3.1.1 Paradigma

Pel tipus d'enfocament de la meva recerca, el paradigma el qual pertany és l'interpretatiu. Aquesta investigació consisteix en interpretar les valoracions (cedides pel director del Camp d'Aprenentatge de la Noguera) de les escoles que han utilitzat aquest servei educatiu a través de les respostes quantitatives i qualitatives que han realitzat.

Cal emfatitzar que el meu objectiu principal és analitzar les respostes del primer i l'últim any del Camp d'Aprenentatge de la Noguera. Tanmateix, també analitzaré les valoracions de l'Alberg ja que influeix en l'estada dels usuaris. D'aquesta forma, pretenc descobrir els canvis i l'evolució després dels sis anys d'obertura. A més, analitzaré les observacions que vaig realitzar amb els infants de P-5 i 1r de primària de l'Escola Dos Rius de Camarasa en la sortida al CdA per contrastar les altres valoracions amb la meva.

3.1.2 Aspectes concrets de l'estudi

Per tal d'analitzar les respostes de les escoles usuàries del primer i l'últim any acadèmic, cal concretar els aspectes que s'estudien en aquesta investigació:

Primer, s'analitzarà el nivell educatiu que utilitza més aquests serveis educatius. Evidentment, compararem el primer any amb l'últim per tal de conèixer el tipus d'alumnat que predomina en aquest CdA. Després, es descobrirà d'on provenen les escoles usuàries. És a dir, es sabrà si són pròximes al territori o venen de les altres províncies. Cal recordar que també es compararà en el primer any i en l'últim. A més, cal donar especial rellevància en els tipus d'activitats que les escoles trien per realitzar. Per tant, s'observarà quines activitats són les més elegides.

Per tal de conèixer els motius pel qual s'han triat les activitats, també es farà un recull d'aquestes valoracions i es visualitzarà el motiu pel qual les escoles les trien. Tot seguit, es sabrà si les escoles acostumen a treballar prèviament aquest tema i/o si el treballen després. Seguidament, es podrà conèixer el grau (gens, poc, bastant, molt) que han marcat els mestres i/o professors pel que fa a la promulgació de nous aprenentatges a través dels continguts treballats en el CdA. A més, es coneixerà el grau d'adequació dels tallers per cada nivell de l'alumnat. Tot seguit, s'observarà el tracte rebut pels membres del CdA a través del grau (dolent, regular, bo i/o molt bo).

Després, es visualitzarà la valoració global de l'estada o sortida en aquest servei educatiu. També es valorarà les infraestructures del CdA i de l'allotjament de la següent manera: Pel que fa als espais didàctics, s'analitzarà de l'u al deu. Cal emfatitzar que es compararà en el primer any i en l'últim per veure els possibles canvis. Després, també es valorarà de la mateixa forma els espais de dormitori i menjador de l'alberg i per últim el menjar que s'ha servit en aquest espai. Per altra banda, es troba l'apartat d'observacions que algunes escoles han contestat. Per tant, també les analitzaré.

Pel que fa la valoració del curs acadèmic 2012-2013 l'estructura canvia però el contingut és el mateix. No obstant, es troben les observacions dins de l'apartat de la valoració i dins dels espais didàctics també es poden valorar els espais interiors i exteriors. Cal esmentar que la descripció dels serveis de l'alberg està en un qüestionari apart. De totes formes, s'utilitzarà per analitzar el conjunt del CdA però no es podrà comparar en el primer any.

Així doncs, utilitzo l'instrument dels qüestionaris (valoracions) que es van realitzar el primer any (44)²³ i en l'últim curs acadèmic (68)²⁴ a més de l'observació, on a través de la sortida del dia 4 de març de 2014 amb els infants de P-5 i 1r de primària de l'escola Dos Rius de Camarasa vaig poder participar en la realització de diverses activitats.

²³ Veure les valoracions del curs acadèmic 2006-2007 en l'Annex 5.

²⁴ Veure les valoracions del curs acadèmic 2012-2013 en l'Annex 6.

3.1.3 Procediment

El primer que vaig fer va ser parlar amb el tutor de la universitat sobre la part pràctica del TFG. Varem acordar que em posés en contacte amb el Camp d'Aprenentatge i així ho vaig fer. A principis de novembre vaig parlar amb el director del Camp d'Aprenentatge de la Noguera per poder realitzar una sortida amb els infants de p-5 i 1r de primària de l'escola Dos Rius de Camarasa, ja que la unitat didàctica de les Pràctiques III era precisament de la prehistòria. El Toni, director del CdA, em va oferir una data i amb la coordinació dels mestres de l'escola i els pares vam poder anar-hi el 4 de març del 2014 (pel matí) a realitzar les diverses activitats.

Un cop ja vaig fer l'observació amb els infants de pràctiques, amb la presència del tutor, vam conversar amb els membres del CdA de la Noguera per tal de realitzar més tasques per la part pràctica. Els vaig explicar que volia conèixer les valoracions de les escoles del primer any i de l'últim, ja que d'aquesta forma es veuria els possibles canvis. Els docents del CdA no em van posar cap problema, així doncs, el què vaig fer va ser recollir aquests documents. Val a dir que en un primer moment aquestes valoracions les volia fer jo en les escoles que vinguessin aquest any però vaig pensar que d'aquesta forma podria obtenir més valoracions i per tant, seria més complet i eficaç.

Vaig utilitzar el programa Microsoft Office Excel ja que aquest em permetia visualitzar els aspectes concrets d'estudi i a la vegada la realització dels gràfics. Primer vaig començar per realitzar el buidatge del curs acadèmic 2006-2007. Després d'uns dies, vaig acabar i acte seguit vaig començar el del curs 2012-2013. El que vaig observar en un primer moment va ser el canvi d'estructura que tenia aquesta última respecte de la primera però observant en detall les preguntes eren les mateixes, l'únic canvi que s'havia incorporat era un apartat per poder fer les observacions. Pel que fa als serveis de l'alberg també els han introduït en un altre formulari per tal de separar millor el què és el Camp d'Aprenentatge i les activitats que es realitzen en l'alberg.

Així doncs, en l'apartat següent es troba l'anàlisi de les valoracions del primer i l'últim any acadèmic. Val a dir que també s'han valorat els formularis de l'estada a l'alberg²⁵ ja que forma part del Camp d'Aprenentatge i també compta les activitats extraescolars²⁶ relacionades amb la prehistòria.

²⁵ Els formularis de l'alberg del curs 2012-2013 estan ajuntades al Annex 6 juntament amb les del CdA.

²⁶ Veure Annex 7 on es troben les activitats extraescolars.

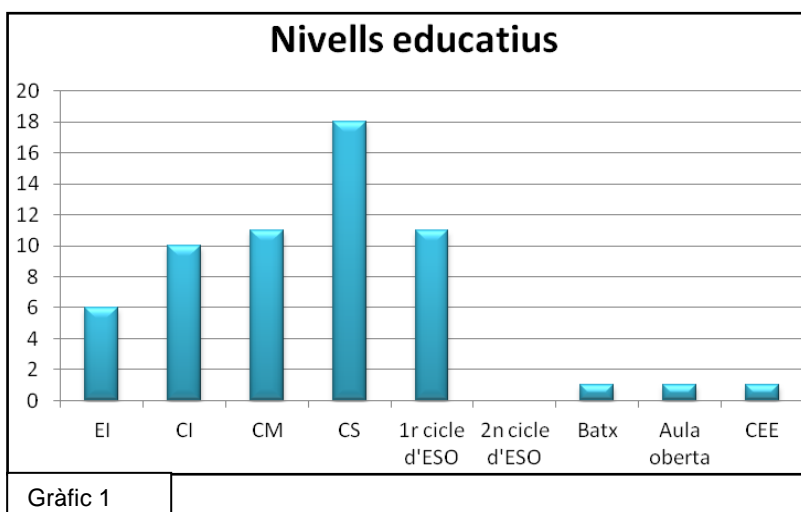
3.2 Resultats de la investigació

3.2.1 Anàlisi de les dades del CdA i de l'Alberg

Anàlisi de les dades del CdA

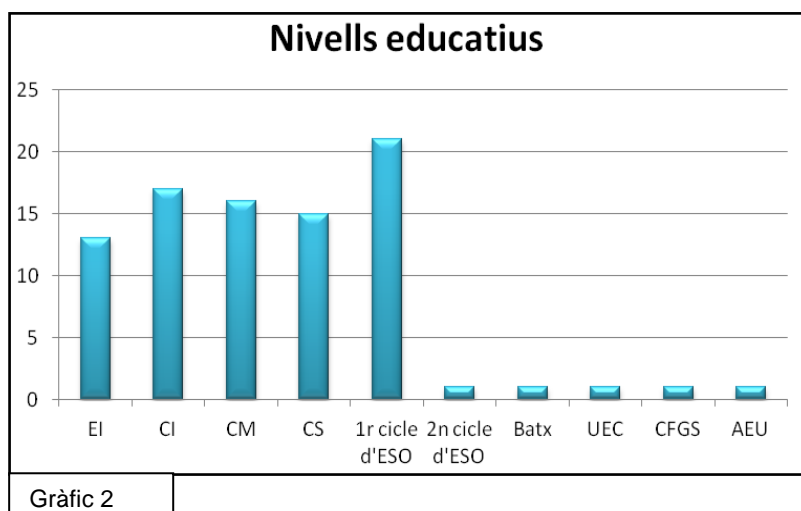
Després de conèixer el procés, en aquest apartat es coneixerà els resultats obtinguts.

El primer any acadèmic 2006-2007 el nivell educatiu que va utilitzar més aquest servei va ser el Cicle Superior ja que van passar 18 vegades per aquest CdA. Després trobem el Cicle Mitjà i el 1r cicle d'ESO (1r i 2n) que van venir 11 vegades cadascuna. Molt a prop, amb 10 vegades van assistir els infants de Cicle Inicial. També cal destacar el nivell d'Educació Infantil amb



6 cops, mentre que hi ha una gran diferència amb els alumnes de Batxillerat, Aula Oberta i Centres d'Educació Especial amb 1 visita cadascuna. Per últim, el 2n cicle d'ESO no van realitzar cap visita.

Pel que fa al curs acadèmic 2012-2013, el número de vegades que van venir cada nivell ja varia. Per començar, el primer cicle d'ESO va venir 21 cops. Després, els alumnes de Cicle Inicial, van venir 17 vegades. Els alumnes de Cicle Mitjà van assistir 16 vegades mentre que els de Cicle Superior 15. Cal destacar els d'Educació Infantil amb 13 visites.

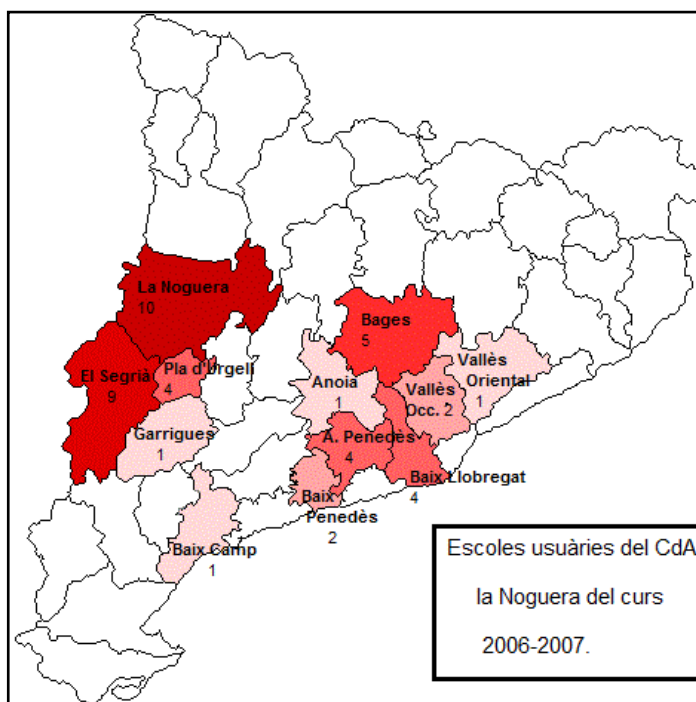


Després, es troben els de 2n cicle d'ESO, Batxillerat, UEC, CFGS i l'Aula d'Extensió Universitària per a gent gran amb una visita cadascuna. Cal esmentar el primer any amb les 44 visites dels centres escolars van venir un total de 2.000 alumnes aproximadament. En canvi, l'últim any van venir 70 escoles i van passar 2.300 nens i nenes. També s'ha d'explicar que de cada escola venia diferents cursos escolars.

Així doncs, el primer any el nivell educatiu que més vegades va assistir en el CdA va ser el Cicle Superior mentre que l'últim va ser el de 1r cicle d'ESO. Després d'investigar l'apartat 2.3 *La prehistòria a l'escola?* Crec que la causa que assisteixin més vegades aquests nivells és per la por a treballar aquest tema amb els més menuts ja que encara predominen les teories de Piaget. Aquestes, han afectat a l'hora d'ensenyar la prehistòria als més petits. No obstant, si comparem el gràfic 1 amb el 2 observem com el Cicle Inicial ha augmentat l'últim any respecte el primer posant-se en el segon nivell més visitat. En canvi, els altres tipus de centres (CEE, UEC, Aules d'extensió universitària per a gent gran, etc.) no han augmentat gens.

Després de saber quins nivells utilitzen més aquest Camp d'Aprenentatge, ara cal saber quines comarques són les que predominen a visitar aquest servei educatiu. De les 44 escoles del curs acadèmic 2006-2007: 10 són de la Noguera (comarca on pertany el CdA), 9 del Segrià, 5 del Bages, 4 del Pla d'Urgell, 4 de l'Alt Penedès, 4 del Baix Llobregat, 2 del Vallès Occidental, 2 del Baix Penedès, 1 de les Garrigues, 1 del Baix Camp, 1 de l'Anoia i 1 del Vallès Oriental.

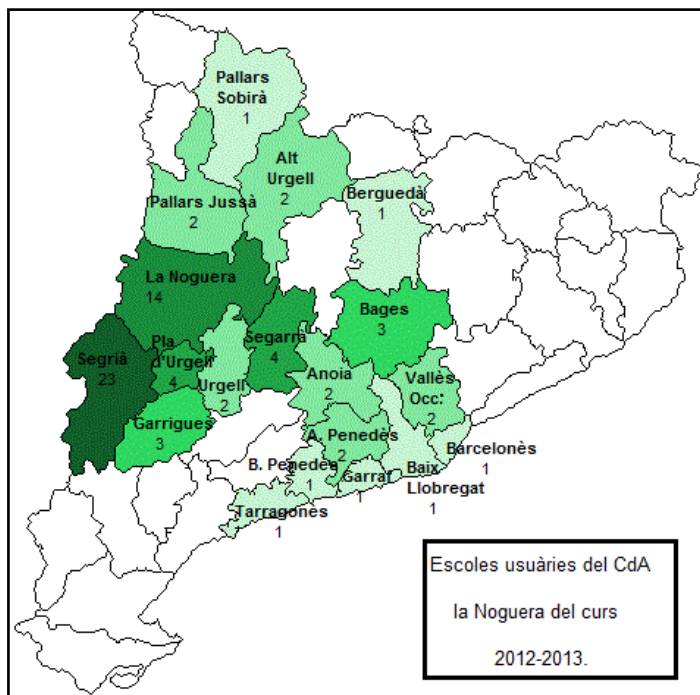
Així doncs, La província de Lleida és la predominant amb un 54% mentre que la de Barcelona la segueix de ben a prop amb el 39% del total. En canvi les escoles de la província de Tarragona representen un 7% i la de Girona un 0%. El significat que podem extreure és que les escoles de Lleida utilitzen els serveis educatius propis del seu territori.



Mapa 1

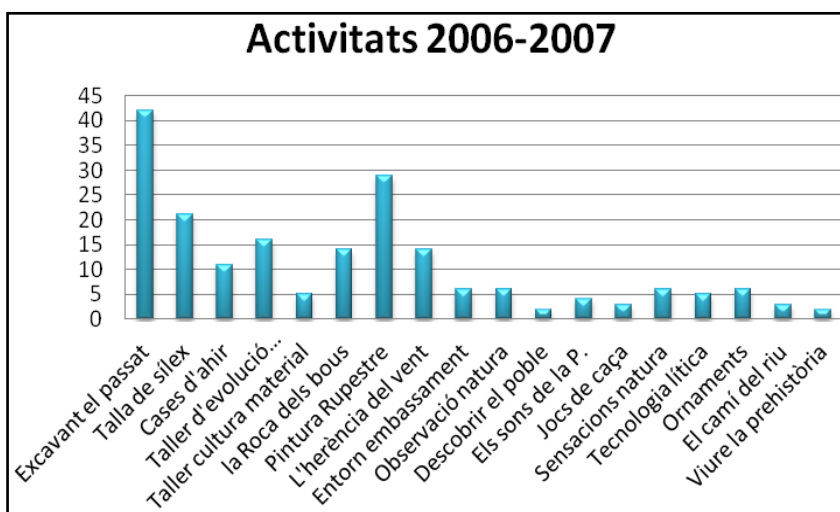
L'últim any acadèmic 2012-2013 el mapa ha canviat significativament. L'augment d'escoles és rellevant, però també ha influït en la provenença d'aquestes. De les 70 escoles, la comarca del Segrià és la que ha visitat més vegades el CdA, amb 23 cops. La Noguera la segueix amb 14, la Segarra 4, el Pla d'Urgell també 4, el Bages 3 així com les Garrigues. Un conjunt de comarques l'han visitat 2 cops: el Pallars Jussà, l'Urgell, l'Anoia, l'Alt Penedès, el Vallès Occidental i l'Alt Urgell. Per últim, amb una visita han vingut escoles del:

Baix Penedès, Barcelonès, Tarragonès, Berguedà, Pallars Sobirà, Baix Llobregat i Garraf. Així doncs, les comarques de la província de Lleida continuen essent les que visiten més vegades aquest Camp d'Aprenentatge amb un 78% del total d'escoles mentre que les de Barcelona també segueixen el mateix camí que el primer any sent la segona província però amb un 19%. En canvi, les comarques de Tarragona el visiten molt poques escoles concretament un 3% mentre que la de Girona continua amb el 0% de visites.



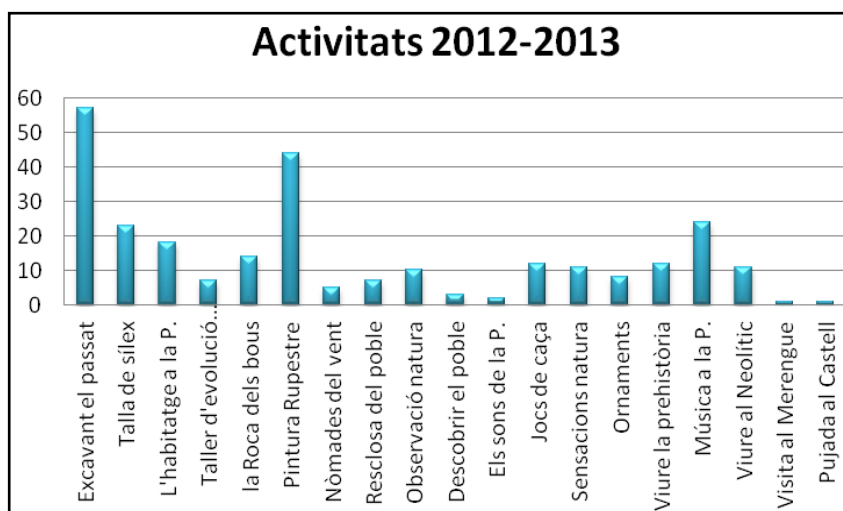
Mapa 2

Un altre aspecte en analitzar és el conjunt d'activitats que les escoles han triat. Es pot observar en el gràfic 3 com l'activitat estrella és Excavant el passat. Seguidament, es troba la Pintura rupestre mentre que la tercera activitat és la Talla de Sílex. Totes les altres activitats es realitzen (més o menys) el mateix nombre de vegades.



Gràfic 3

En el curs 2012-2013 algunes activitats han canviat el seu nom. Per exemple, L'herència del vent ara és diu Nòmades del vent, les Cases d'ahir actualment s'anomena l'Habitatge a la Prehistòria o l'Entorn de l'embassament ara és la Resclosa de St. Llorenç. Si



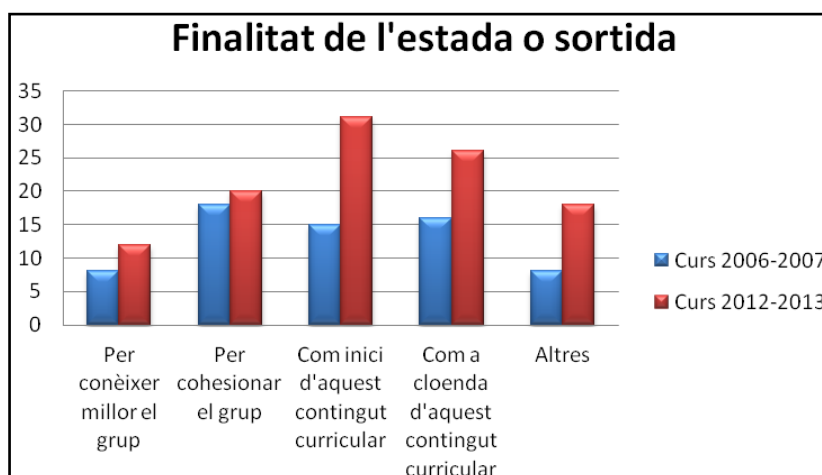
de St. Llorenç. Si comparem el gràfic 4 amb el 3, algunes de les activitats ja no es fan. Com ara el Taller cultura material, Taller lític i el Camí del riu.

Gràfic 4

No obstant, s'han afegit d'altres com per exemple Viure al Neolític, Música a la Prehistòria, visita al Merengue i Pujada al Castell. Cal afegir que les activitats destacades en el primer any continuen essent les principals. No obstant, la talla de sílex ja no està en aquest grup sinó que el substitueix l'activitat Música a la Prehistòria. Així doncs, les tres activitats estrella són: Excavant el passat, Pintura rupestre i Música a la prehistòria. Per últim, les altres activitats es continuen realitzant (més o menys) igual i es pot observar com al llarg dels anys s'actualitzen creant-ne de noves.

Pel que fa a la finalitat de l'estada o sortida, les escoles que van utilitzar el Camp d'Aprenentatge el curs acadèmic 2006-2007, van elegir Per cohesionar el grup. El segon motiu va ser com a cloenda d'aquest contingut curricular i com a tercera raó va ser com a inici d'aquest contingut curricular. En canvi, si ho comparem amb el curs

2012-2013, la principal finalitat és com a iniciació d'aquest contingut curricular. Les altres dos raons que el segueixen són: com a cloenda d'aquest contingut curricular i per cohesionar el grup.

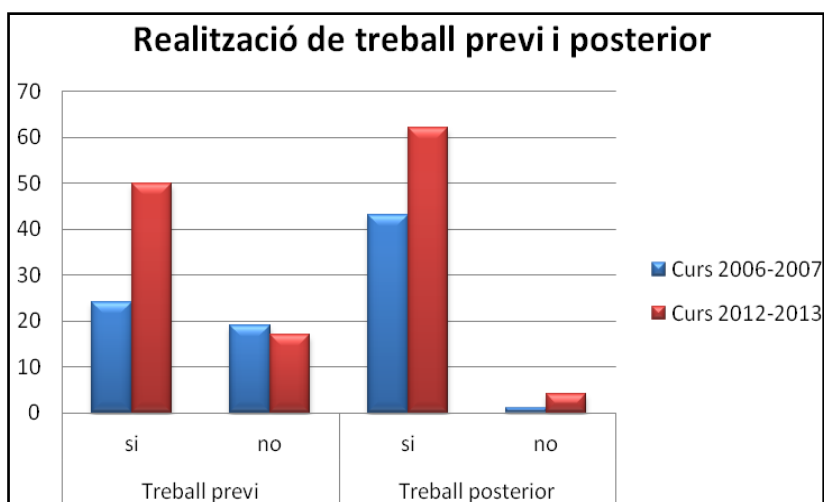


Gràfic 5

Val a dir que la finalitat d'altres va créixer respecte el primer any ja que les escoles van comentar que la gran majoria feien aquesta sortida per fer el crèdit de síntesi o per realitzar un treball per projecte.

Per altra banda, trobem la realització, per part de les escoles, del treball previ i posterior de l'estada o sortida. El curs 2006-2007 de les 43 escoles que ho van marcar, 24 van realitzar un treball previ a l'escola mentre que 19 col·legis no ho va fer. En canvi, el curs 2012-2013 dels 67 centres escolars que s'han decidit indicar-ho, 50 havien treballat prèviament aquest tema mentre que 17 no ho van fer. Cal esmentar

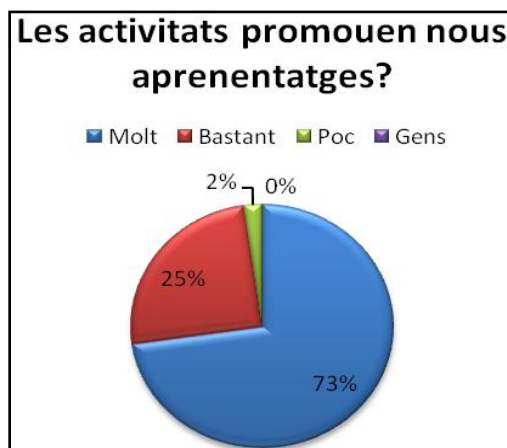
que una Zona Escolar Rural (ZER) formada per diverses escoles algunes ho havien treballat i altres no, per això no les he contat en aquest gràfic. Pel que fa al treball posterior, el primer curs acadèmic 43 escoles van



Gràfic 6

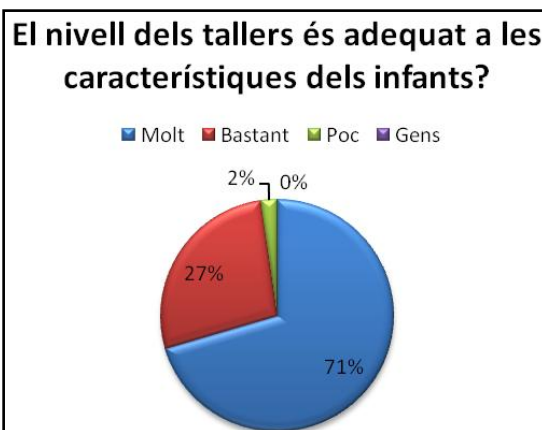
continuar treballant el tema després de la visita mentre que una sola escola va decidir no fer-ne, el motiu que va dir era per manca de temps. En canvi, l'últim curs van realitzar treball posteriori 62 centres mentre que 4 van decidir no realitzar-ne. En aquest apartat també cal esmentar dues ZERs que van venir més d'un centre i uns feien activitats posteriors i els altres no, per tant, aquestes dues ZERs tampoc estan dins del gràfic. Així doncs, la gran majoria de centres acostumen a realitzar un treball previ i posterior a l'estada o sortida.

Un altre tema a analitzar és la fonamentació de nous aprenentatges a través dels continguts treballats en les activitats del Camp d'Aprenentatge. Ajuntant les valoracions del curs 2006-2007 i 2012-2013 podem observar en el gràfic circular com les escoles valoren un 73% com a molt, és a dir, que les activitats fomenten molt els nous aprenentatges. Un 25% diuen que promouen bastant, un 2% poc i 0% gens.



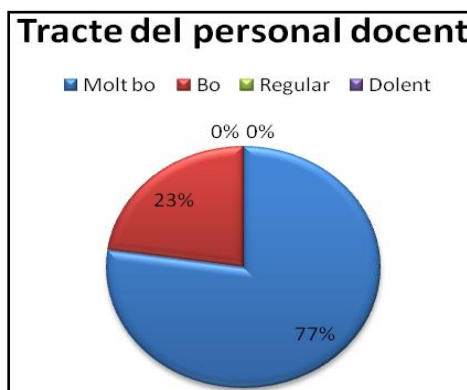
Gràfic 7

Per altra banda, s'ha d'analitzar el nivell dels tallers dependent de les característiques dels infants. Segons les valoracions del primer i l'últim curs, un 71% de les 112 escoles pensen que el nivell és molt adequat, un 27% pensen que és bastant adequat, un 2% poc i 0% gens. Per tant, la gran majoria d'escoles creu que el nivell dels tallers és molt o bastant adequat a les característiques dels infants.



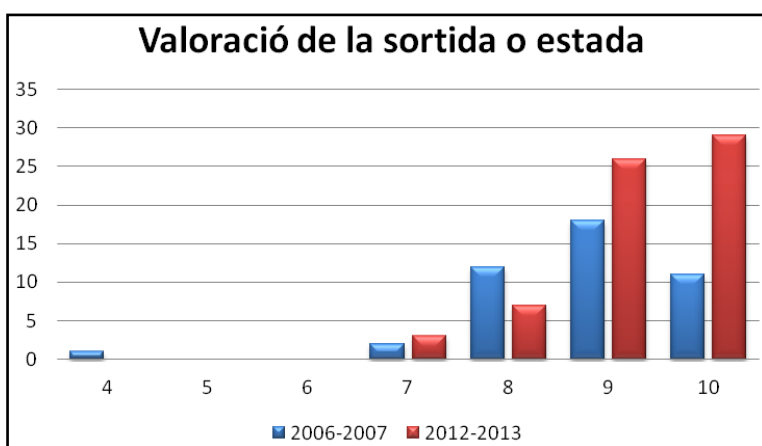
Gràfic 8

Pel que fa al tracte del personal docent del Camp d'Aprenentatge, de les 111 escoles que el van valorar, un 77% pensen que va ser molt bo. Després, un 23% va creure que el tracte era bo i un 0% va valorar que el tracte rebut va ser regular o dolent. Val a dir que una escola es va descuidar de marcar aquest apartat, per tant, no l'he posat en el gràfic número 9. Resumint, el tracte que dona el personal docent, en general, és molt bo.



Gràfic 9

Pel que fa la valoració general de la sortida o estada, el primer any de les 44 escoles, 18 van valorar un 9. Després, 12 escoles van indicar que la nota més adequada era un 8 mentre que 11 escoles van pensar que es mereixien un 10. Només dues escoles van creure que tenien un 7 i una suspenia la valoració. En canvi, el curs 2012-2013 de les 69 escoles que van fer aquest apartat, 29 escoles van valorar la

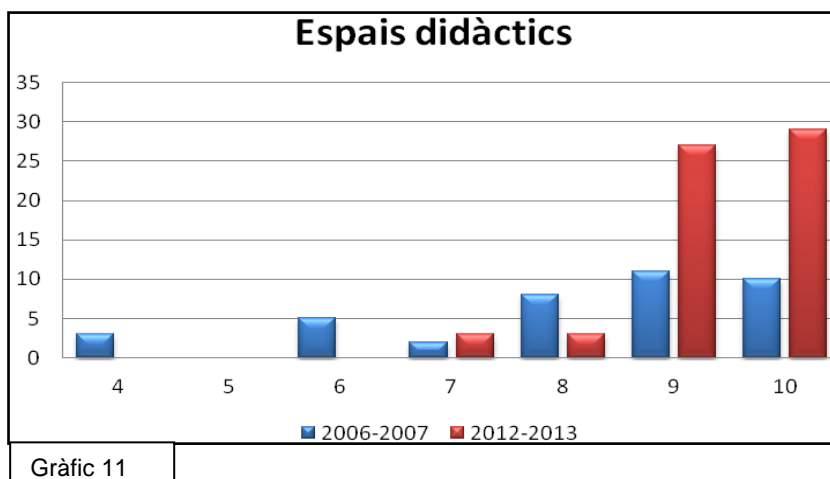


Gràfic 10

sortida amb un 10. Molt a prop, 26 escoles van pensar que un 9 seria la nota més adequada mentre que 7 escoles van valorar la sortida amb un 8.

No s'ha d'oblidar dels 3 centres que van creure que un 7 era la nota més encertada. Com a conclusió, tant el primer any com l'últim, un Excel·lent (9 i 10) és la valoració general que predomina en les sortides o estades dels centres.

Pel que fa a la valoració dels espais didàctics, el curs 2006-2007, 11 escoles van posar la nota d'un 9. A continuació, 10 escoles van creure que es mereixen la màxima nota. A més, 8 escoles van valorar els espais didàctics amb un 8 mentre que 5 van creure que la millor nota seria un 6. Després, suspenen amb un 4, tres escoles mentre que dues l'hi van posar un 7.



Gràfic 11

En canvi, el curs 2012-2013, 29 escoles valoren aquests espais amb un 10, 27 centres posen un 9 de puntuació mentre que 3 escoles posen un 8 i unes altres 3 un 7. Per tant, el primer any estava entre el 9 i 10 tenint en compte que tres escoles el van suspendre amb un 4 mentre que l'últim any també estaven entre el 10 i el 9 sense tenir cap punt negatiu. Així doncs, la gran majoria de centres qualifiquen els espais didàctics com a excel·lents. Al qüestionari que es realitza al 2012-2013 es troba l'apartat d'observacions dels espais interiors i exteriors del CdA. Val a dir que aquest apartat no hi era en el qüestionari del curs 2006-2007. Per tant, analitzaré les valoracions sense comparar-les amb el primer curs.

Els comentaris que realitzen els centres pel que fa als espais interiors, en general són bons. Per exemple, expliquen que la recreació és molt bonica o que són molt adequats als continguts treballats a més de ser molt didàctics. No obstant, comenten que són una mica reduïts però que remarquen la bona adaptació.

Pel que fa als espais exteriors, encara els valoren millor. Comenten que són perfectes i adients pels infants. A més, expliquen que el recinte està recreat molt fidelment a l'època del Neolític i que el Parc Arqueològic està molt ben dissenyat per tal que els infants es situïn en l'espai i el temps. Per acabar, valoren molt positivament el jaciment de la Roca dels Bous.

També és molt important analitzar les observacions generals que realitzen els centres. Val a dir que no tots les redacten, però les que ho fan, parlen dels següents temes:

La gran majoria de centres que van visitar el CdA el primer any, van pensar que les activitats o tallers eren molt profitoses i que feien despertar l'interès dels infants. També van esmentar que un tema tan abstracte com l'arqueologia és difícil treballar-lo a classe, per això, les activitats que es van realitzar en aquest espai van permetre la comprensió d'aquests continguts per part dels infants. A més, van comentar que la metodologia didàctica que utilitzaven els docents era molt bona, ja que aprenien a través de l'observació, interpretació i deducció. No obstant, alguna escola comenta que l'activitat del camí a l'embassament era perillós pels infants. Una altra que van creure poc profitosa va ser l'observació de la natura perquè creien que era poc pràctic i passiu pels nens.

Pel que fa l'últim curs acadèmic, moltes escoles van opinar que els tallers de la prehistòria eren molt interessants i motivadores pels infants. A més, van comentar que estaven ben plantejades, eren engrescadores i sobretot adequades per l'edat dels nens i nenes. En canvi, altres escoles van pensar que la part teòrica era una mica massa llarga. Per últim, una escola va comentar que van fer mitja hora tard i es va anular l'activitat d'habitatge però que van tenir moltes hores lliures per realitzar-la. Així doncs, la gran majoria d'escoles (tant el primer any com l'últim) van creure que les activitats eren molt motivadores i profitoses pels infants per treballar els diversos temes però per altra banda, algunes escoles van pensar que faltaria més part pràctica.

En relació al material, el curs 2006-2007 alguns centres van comentar que feia falta elaborar material imprès adequat als continguts i nivells dels escolars. També van explicar que potser la fitxa d'una activitat podria ser més real, utilitzant un altre tipus de paper més prehistòric. A més, van suggerir la utilització dels prismàtics per observar els ocells i un suport gràfic com ara dibuixos de la fauna i flora de Sant Llorenç. No obstant, també hi va haver escoles que creien que els materials eren molt adequats. En l'últim curs les valoracions que van fer envers aquest tema, van ser poc abundants. Els centres van explicar que el material utilitzat estava molt bé ja que es podia observar i manipular. A més, eren molt reals i a l'hora molt didàctics per entendre la Prehistòria.

Pel que fa als infants, tant els centres del primer any com l'últim, van pensar que aquests aprenien molt ja que estaven motivats. A més, van comentar que a través del joc s'adquiria un aprenentatge més significatiu. Alguns centres com ara l'Aula Oberta o

amb Necessitats Educatives Especials (NEE) van pensar que eren activitats molt adequades i adaptades per aquest tipus d'infants. Com a curiositat, un centre va dir que els mestres també aprenien de la metodologia que emprenen els membres del CdA.

Un altre tema que van comentar va ser el conjunt de les infraestructures. Les escoles del primer curs van ser molt crítics. Per exemple, van comentar que podrien estar en millors condicions i que no estaven acabades. També van redactar que hi podria haver un espai on hi hagués el laboratori. A més, una escola els va suspendre perquè els va ploure i no hi havia cap espai per a tots els alumnes. Un altra característica que van comentar va ser que els espais didàctics tancats eren reduïts. En canvi, els centres que van utilitzar aquestes infraestructures el curs 2012-2013, ja van comentar que malgrat el mal temps van poder realitzar totes les activitats previstes. També comenten que són molt bones infraestructures per treballar la prehistòria. No obstant, algunes escoles es van queixar per la falta d'espai i lavabos.

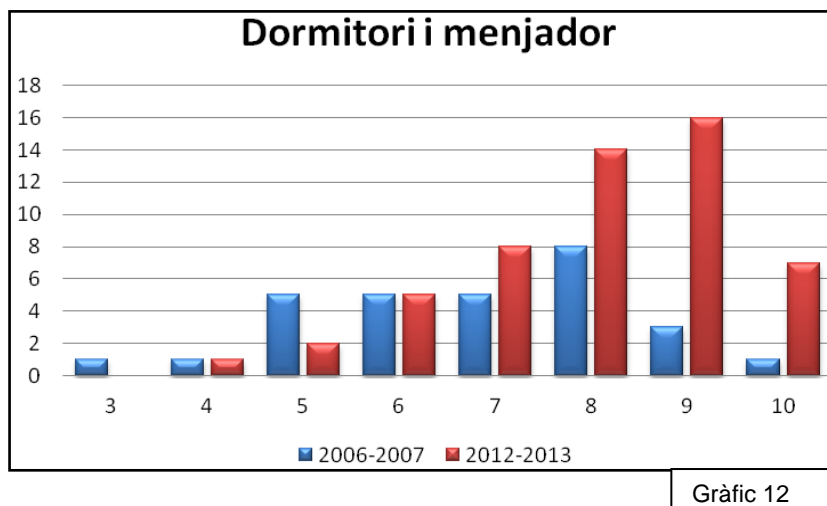
En relació a l'equip del Camp d'Aprenentatge de la Noguera, tant els professors i mestres del primer any com l'últim, els donen l'enhorabona. El primer curs, molts docents els va agrair-los per l'esforç en adaptar les activitats al grup. També els van fer comentaris com els següents: "Endavant, que això promet!" o "Per ser el primer any cal felicitar a tots". Cal esmentar que el curs 2012-2013 els professors també els van felicitar per l'organització i l'atenció. A més, els centres que tenien algun infant amb NEE també van valorar molt positivament el tracte cap a aquest. No obstant, una sola escola es va queixar d'una membre del CdA perquè creien que va tenir poc tacte amb els nens. Malgrat aquest fet, la gran majoria de centres opinen que el personal docent té molt bona disposició i que saben captar l'atenció dels infants d'una forma molt innovadora.

Altres comentaris que van realitzar els centres van ser de caire general. És a dir, van comentar que tornarien l'any següent, o que la zona ofereix moltes possibilitats per realitzar activitats de la natura. Cal donar especial rellevància al següent comentari: "Ha estat una de les millors sortides d'aprenentatge en 30 anys d'experiència docent." Així doncs, les activitats, els materials, els infants, les infraestructures i l'equip del CdA són els principals temes que han valorat els centres escolars. Com a conclusió, les activitats i les infraestructures s'han anat millorant des dels seus inicis.

Anàlisi de les dades de l'Alberg

L'anàlisi d'aquest apartat també és important ja que influeix en la repetició o no de les escoles usuàries. El curs 2006-2007 de les 44 escoles que van participar al CdA, 29 van fer servir aquest establiment. Així doncs, pel que fa al dormitori i menjador, 8 escoles els valoren amb un 8 de puntuació. Seguidament, 5 escoles valoren un 7, un 6 i un 5. També hi ha 3

centres que creuen que aquests espais tenen un 9 i només una escola ha votat la màxima puntuació mentre que dues escoles van votar un 4 i un 3 respectivament.



Gràfic 12

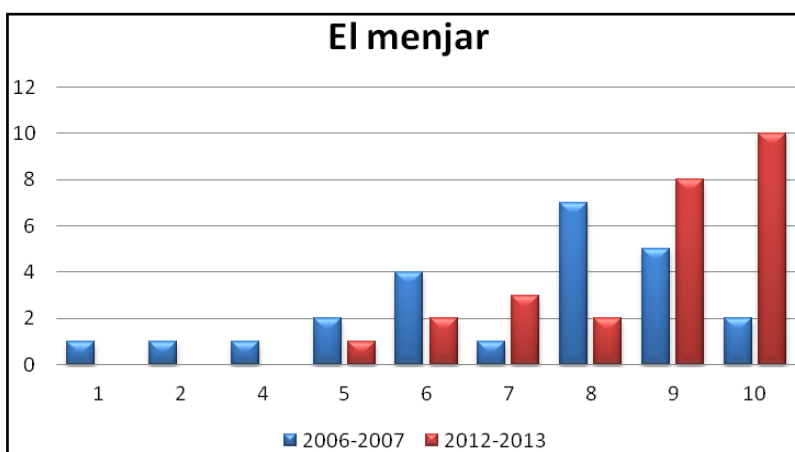
En canvi, el curs 2012-2013, dels 70 centres que van participar al CdA, 53 van utilitzar aquest establiment. Per tant, 16 escoles van votar que el 9 era la puntuació adequada mentre que 14, van creure que es mereixien un 8. Després, un total de 8 escoles van pensar que la nota més indicada era un 7 mentre que 7 escoles van apostar per posar el 10. A més, 5 escoles van creure que un 6 era la puntuació ideal mentre que dues escoles van aprovar aquests espais amb un 5. Per últim, una sola escola, el va suspendre amb un 4. Per tant, el primer any el 8 era la nota més votada tenint en compte que dues escoles suspènien el dormitori i el menjador mentre que l'últim any les notes eren més altes i un 9 va ser la puntuació que va votar més escoles tenint en compte que també un centre va suspendre aquest espai.

En relació als comentaris, les escoles del 2006-2007 critiquen aquests espais. Comenten que hi ha poca seguretat en les lliteres, inclús que van caure dos nens. Les escoles que van utilitzar aquests espais el curs 2012-2013 també els critiquen fortament en relació a les lliteres i a l'absència d'habitacions pels mestres. També van comentar la manca d'endolls i al menjador piques per rentar les mans.

Un altre ítem a analitzar és el menjar. El primer curs acadèmic 7 escoles voten un 8 de puntuació, mentre que 5 pensen que el menjar es mereix un 9 de puntuació. Després, es troba que 4 escoles voten un 6 i 4 centres (2 i 2) voten un 5 i un 10 respectivament. En canvi, el menjar el suspènien 3 escoles en notes molt baixes (1,2,4).

L'últim curs acadèmic les votacions ja canvien. Per començar, 10 escoles creuen que

el menjar és exquisit posant un 10. No massa lluny, 8 escoles van valorar un 9 mentre que 3 van pensar que el menjar es mereixia un 7. Per últim, 4 escoles (2 i 2) van posar un 8 i un 6 de valoració mentre



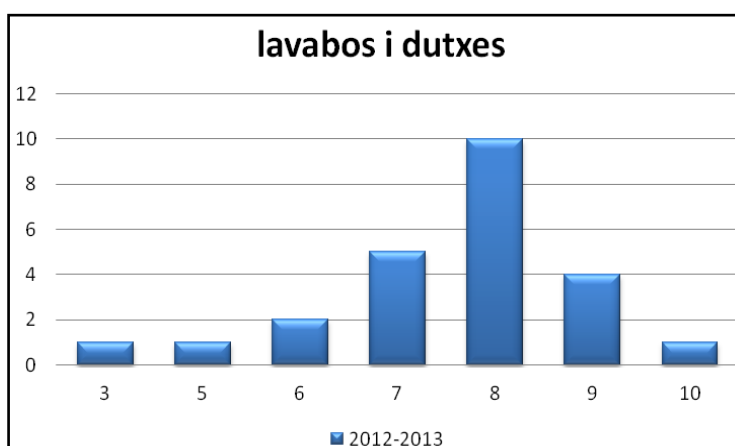
Gràfic 13

que només un centre va pensar que el menjar tenia un 5 de valoració. Per tant, el menjar del primer any ha canviat respecte l'últim ja que el primer curs la nota més votada era un 8 (tenint notes molt baixes) mentre que el curs anterior la nota era un 10. Alguns comentaris que van dir les escoles del 2006-2007 va ser que el menjar era poc adaptat pels nens però bo. Pel que fa l'últim curs, esmenten que el menjar és molt saludable, equilibrat i adaptat a les necessitats. No obstant, creuen que l'esmorzar és poc variat ja que és tot dolç.

El tracte del personal només el valoren les escoles del 2012-2013 i 18 centres el qualifiquen de molt bo mentre que 9 escoles bo. En canvi, regular i gens no s'ha votat. Algun comentari que fan és l'agraïment per haver resolt dubtes o problemes.

Uns altres espais són els lavabos i les dutxes. Aquests, només estan valorats el curs 2012-2013 on es veu clarament en el gràfic 14 que 10 centres van puntuar un 8. No

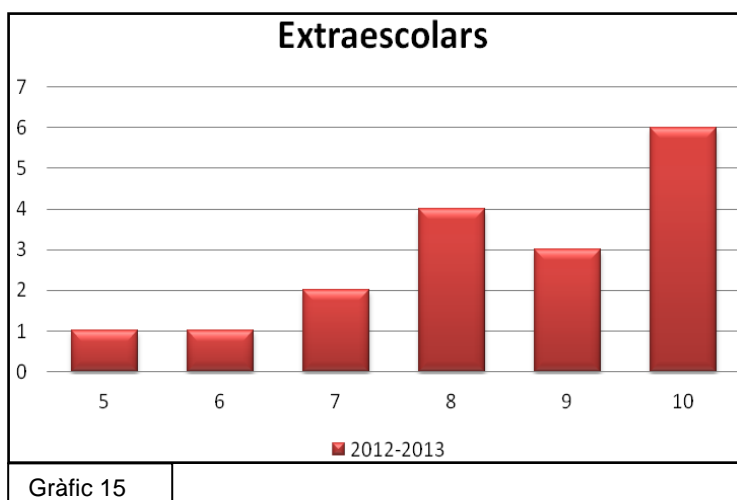
obstant, una escola els va suspendre amb un 3. Analitzant els comentaris, moltes escoles opinen que falten lavabos i dutxes. També comenten que els telèfons d'aquests haurien de ser flexibles i no fixes. A més, fan el suggeriment de separar les dutxes per nens



Gràfic 14

i nenes. No obstant, altres centres creuen que estan impecables.

Per últim, les activitats extraescolars del curs 2006-2007 només es troben comentaris. Algunes escoles van dir que el Sopar Prehistòric era fluix, feia falta més ambientació per part dels monitors però que el contingut era bo. També van fer una crítica als monitors per no acompanyar en tot moment als nens, sobretot per anar a la via del tren. També comenten la falta d'organització i control en el grup. En canvi, el curs 2012-2013, com es pot veure en el gràfic 15, 6 escoles les valoren amb un 10.



Alguns comentaris que van fer les escoles del curs anterior sobre les extraescolars, les valoren molt positivament. Opinen que estan molt ben planejades adients i sobretot relacionades amb els continguts que s'han treballat en el CdA. També afegeixen que reforcen els aprenentatges adquirits i que aprenen divertint-se. Resumint, tant les valoracions del CdA com de l'alberg s'identifica una evolució pel que fa a les infraestructures i activitats que es desenvolupen. Com a conseqüència, les escoles les valoren molt positivament.

3.2.2 Anàlisi de l'observació

L'observació que es fa és de tipus sistematitzada. Segons de Lara i Ballesteros (2007) consisteix en realitzar una planificació prèvia on es fixa l'objecte i el tipus de registrament de dades.

Així doncs, el dia 4 de març de 2014, amb els alumnes de P-5 i 1r de primària de l'escola Dos Rius de Camarasa, vam anar al Camp d'Aprenentatge de la Noguera. Concretament ens vam ubicar al Parc Arqueològic Didàctic Experimental. Prèviament, amb el director ens vàrem posar d'acord per realitzar les següents activitats: Viure a la Prehistòria i Excavant el passat. També, l'hi vaig preguntar si podia enregistrar les activitats i em va dir que no suposaria cap problema²⁷. Cal afegir que ja s'havia treballat alguns continguts a l'aula.

²⁷ Veure els vídeos del CD en l'annex 8.

A continuació es troben els diferents aspectes ha analitzar:

En relació a les activitats, són curtes i alhora dinàmiques. S'utilitza els diversos espais del Parc Arqueològic per explicar com era viure en la Prehistòria. Després, els mateixos alumnes es posen a la pell dels arqueòlegs excavant, identificant i classificant els objectes de la prehistòria. El material que s'utilitza en les diverses activitats és senzill i alhora significatiu. És a dir, a través d'una peça de roba, un collar i uns titelles fan transportar als infants en aquest període. També utilitzen contes gegants per tal que tots/es puguin observar els dibuixos. A més, fan servir material manipulatiu i de reproducció molt real (llances, sílex, animals de peluix, etc.). Per últim, els infants també utilitzen les eines que fan servir els arqueòlegs (pinzells, galledes, pales, etc.) per excavar i trobar les restes prehistòriques.

Pel que fa al llenguatge, es pot observar com el director del CdA de la Noguera utilitza un vocabulari i nivell sonor adaptat als infants. Cal esmentar que va canviant de to per captar l'atenció dels nens i nenes. A més, contextualitza i compara diversos objectes de la vida quotidiana dels infants (cotxes, cases, televisió, supermercat, etc.) amb la dels prehistòrics. La gran majoria de temps parla el director però fa interaccionar als infants. En la primera activitat, el conte del Pic i la Puc, a través de les preguntes sobre la prehistòria fa sortir als nens per tocar els objectes o instruments que hi havia. A més, s'observa com una nena relaciona el que va explicant amb la seva vida quotidiana (el meu padrí té una navalla com aquesta, tinc un gos que s'assembla al llop, etc.)

Com a mestra practicant, vaig fer petites interaccions mentre parlava el director. Pretenia que les explicacions del docent les relacionessin amb el que havíem fet a l'aula. Pel que fa a les infraestructures són molt didàctiques. El campament Paleolític permet que els infants imaginin com era la vida quotidiana dels prehistòrics. A més, es troba un espai per realitzar les pintures rupestres i cada infant es sent particip posant la seva mà pintada al mamut. S'ha de donar especial rellevància a la zona d'excavació pels infants d'Educació Infantil i Cicle Inicial ja que està molt ben adaptat. Després, analitzant el paper dels infants, estaven molt actius i motivats per ampliar els seus coneixements. Personalment penso que tots els altres elements, ja esmentats, ajuden a l'alumnat a captar el seu interès però sobretot aprenen a través d'una metodologia innovadora utilitzant el mètode de simulació. Així doncs, els membres del CdA tenen uns objectius clars: Ajudar als infants a comprendre com vivien en la Prehistòria i ensenyar a través de l'experimentació com treballen els arqueòlegs.

4. Conclusions

En aquest apartat, es troben les diverses conclusions que he arribat a obtenir després d'haver fet la investigació sobre els Camps d'Aprenentatge (CdA), concretament el de la Noguera.

Primerament, abans de començar aquest Treball Fi de Grau, tenia una visió molt general sobre aquests serveis educatius. A través dels decrets del Diari Oficial de la Generalitat de Catalunya (DOGC) publicats al llarg dels últims 32 anys i de les diverses definicions d'autors m'han permès entendre la seva funcionalitat. Aquest concepte ha anat variant des dels seus inicis del 1982 però l'essència principal d'aquests ha perdurat al llarg dels anys: Educar als infants a través de la naturalesa d'un territori singular de Catalunya, tot utilitzant estratègies didàctiques com ara l'observació i l'experimentació. Val a dir que aquesta filosofia em recorda a les escoles de la República, on es volia potenciar la natura com a recurs didàctic.

Seguidament, també he descobert els orígens i l'evolució dels 15 Camps d'Aprenentatge disponibles arreu de Catalunya (quatre a les Províncies de Barcelona, Tarragona i Lleida mentre que 3 a la de Girona). Cal esmentar que cada un d'ells desenvolupa un conjunt d'activitats per treballar els continguts curriculars. Val a dir que no s'han creat Camps d'Aprenentatge des del 2007. Ho trobo totalment contradictori ja que des del Departament d'Ensenyament es vol potenciar metodologies innovadores però alhora no estan continuant apostant per aquestes. Una possible raó deu ser per la despesa econòmica que costa, però avui en dia, s'ha d'apostar per allò que creiem que funciona i s'aprèn. Per alta banda, si les escoles volen donar suport utilitzant aquests serveis educatius, cal fer una inscripció. Aquesta, només es pot realitzar del 15 al 31 de maig i des d'aquestes dates s'inicia un procés que no s'acaba fins el 28 de juny. Cal afegir que s'assigna un responsable de cada escola per tal de contactar i posar-se d'acord a l'hora de triar les diverses activitats.

Després de conèixer les diverses informacions sobre els Camps d'Aprenentatge, volia conèixer en profunditat el CdA de la Noguera. Aquest, està situat a Sant Llorenç de Montgai, un poble que té unes característiques excepcionals. L'embassament ha fet que es produís una gran reserva natural on s'hi troba una gran quantitat de flora i fauna.

A més, cal emfatitzar les restes prehistòriques de la Roca dels Bous. Aquesta comarca també es caracteritza per les altres coves que contenen pintures rupestres i restes del Paleolític. Resumint, aquesta comarca i en concret aquesta població té diversos recursos naturals que el fa ser un territori singular de Catalunya.

Com ja he esmentat anteriorment, es treballa la prehistòria. Des de l'escola, com a practicant he realitzat la Unitat Didàctica sobre aquest tema. Val a dir que he trencat les teories de Piaget les quals no recomana ensenyar temes abstractes. Així doncs, altres autors aposten per treballar la prehistòria d'altres formes que no fos a través del llibre, és a dir, a través del joc, contes, museus, etc.

Seguint aquest camí, volia conèixer el Camp d'Aprenentatge de la Noguera. Aquest, té un projecte educatiu. Després de llegir-lo, he observat que es troben explicades les creences, l'equip educatiu, les infraestructures i sobretot la metodologia investigadora que utilitza aquest centre. També, es contempen tres temes claus dels quals parteixen les diverses activitats. El primer tema és l'arqueologia i la prehistòria on es desenvolupen un conjunt de quinze activitats les quals es dirigeixen als diferents nivells; des d'Educació Infantil fins a Batxillerat. Aquestes activitats tenen la finalitat d'aprendre els diversos continguts del Paleolític i del Neolític a través del mètode per simulació i experimentació a més de conèixer diversos espais de la Batalla del Segre així com l'ermita del poble.

El segon tema és la Natura on es desenvolupen tres activitats per treballar la flora i la fauna de l'entorn de Sant Llorenç de Montgai. Aquests, estan pensats des de l'alumnat d'Educació infantil fins a l'Ensenyament Secundari Obligatori. En canvi, el tercer tema és el Paisatge on també s'hi troba 3 activitats destinades en les mateixes edats que l'àmbit anterior. Els alumnes aprenen a descobrir els elements del poble i es treballen els recursos que dona l'embassament d'aquesta població. Així doncs, aquest CdA ofereix un ampli ventall d'activitats per poder aprendre els continguts curriculars fora l'aula.

Un cop he tingut tota la informació necessària sobre els Camps d'Aprenentatge i en concret el de la Noguera, he fet un buidatge de les valoracions que van realitzar les escoles usuàries del primer i últim curs acadèmic. Aquestes, m'han fet extreure diverses conclusions. Per exemple, els cursos que l'utilitzen en major freqüència són els de cicle superior i 1r d'Educació Secundària. Val a dir que l'etapa d'Educació Infantil i Cicle Inicial ha augmentat considerablement l'últim any respecte el primer.

Personalment penso que s'estan trencant les teories de Piaget i cada vegada més es treballa la prehistòria en les etapes primeres de l'educació. Un altre tema que tenia curiositat, era la provenença d'aquestes escoles. El primer any molts centres eren de les comarques de Lleida i Barcelona encara que de Tarragona també va venir alguna escola. Val a dir que l'últim curs no ha variat massa, han continuat venint però s'han augmentat les comarques d'aquestes tres províncies. En canvi, la de Girona no ha vingut cap dels dos anys, potser la distància influeix quan s'ha d'elegir un Camp d'Aprenentatge.

Pel que fa a les activitats, les dues que es realitzen en major freqüència són *Excavant el passat* i *Pintura rupestre*. Un motiu pot ser perquè totes les edats la poden realitzar. A més, pels alumnes els és significatiu l'experimentació que fan ells sols amb la guia dels mestres del CdA. En relació a la finalitat de la tria d'aquestes activitats, la gran majoria de mestres han assenyalat que al primer any les elegien per cohesionar el grup. En canvi, l'últim any ha sigut com a inici d'aquest contingut curricular.

Un altre tema que sortia a la valoració era el treball previ i posterior d'aquests temes treballats a l'aula. La gran majoria ho treballen abans i després. A més, la valoració global d'aquesta sortida o estada tant el primer any com l'últim la qualifiquen d'excel·lent. En relació als espais didàctics els valoren molt positivament, amb notes molt altes. No obstant, algunes escoles del primer any creuen que encara no estaven acabades i que hi mancava un espai tancat pel mal temps. Aquesta valoració ja no es realitza en l'últim curs, ja que durant aquests anys s'ha fet aquest espai tancat que esmentaven als inicis de l'obertura.

Per altra banda, les valoracions que realitzen el primer any de l'Alberg no són bones. Es queixen de la neteja, dels lavabos i les dutxes, així com del menjar i la seguretat de les lliteres. L'últim any, també es queixen de les lliteres però el menjar i la neteja ho han millorat força bé. Algunes escoles suggereixen separar les dutxes dels nens i nenes a més d'incorporar més espai ja que el menjador és reduït si el nombre d'alumnes és elevat. Per últim, les extraescolars les puntuen molt bé (les notes més puntuades són el 10 i el 8) ja que estan lligades amb el tema de la prehistòria.

Després de concloure les valoracions de les escoles, explicaré la valoració de la sortida del 4 de març de 2014 amb l'escola que vaig estar realitzant les Pràctiques III. Un cop vaig parlar amb el director del CdA de la Noguera, vàrem acordar aquest dia i les activitats a realitzar. Concretament, el meu grup d'alumnes format per 13 infants: 5 de P-5 i 8 de 1r de primària són de la població del costat, és a dir, a tres quilòmetres es troba Camarasa. Les activitats que van realitzar va ser: *Viure a la prehistòria* i *Excavant el passat*. La finalitat d'aquesta sortida era per ampliar els continguts realitzats a l'aula. D'aquesta manera, si que s'havia treballat prèviament a l'aula i també es va treballar posteriorment a la sortida. Pel que fa als continguts dels tallers, han promogut molt els nous aprenentatges. A més, aquests tallers són molt adequats a les característiques dels infants perquè els contes els encantava (part teòrica) i ser arqueòlegs, on ells mateixos excavaven, es van sentir protagonistes del seu propi aprenentatge. A més, el llenguatge i el material que van utilitzar va ser el més idoni possible.

Sens dubte, el tracte rebut pel personal del CdA ha sigut molt bo. La valoració de la sortida d'un dia la valoro amb un 9 ja que s'han complert les expectatives molt altes que tenia. Tanmateix, els nens i les nenes han après altres continguts que no s'havia treballat a classe. Pel que fa a les infraestructures, poso un 10 ja que els espais didàctics exteriors estan molt ben pensats, dissenyats i adaptats als infants. Per últim, els espais interiors potser són reduïts però això no depenen d'ells sinó dels recursos que ofereix la Generalitat de Catalunya.

Resumint, tant les valoracions de les escoles del primer i últim any com la meua, generalment són molt positives i bones. Així doncs, aquesta metodologia que utilitzen és innovadora i alhora funciona correctament. L'objectiu, que tots els nens i nenes aprenguin experimentant en la natura i sent protagonistes del seu propi aprenentatge, es compleix. El que em sobta, és el nombre de Camps d'Aprenentatge a Catalunya. Crec que 15 són pocs per la quantitat d'espais singulars de Catalunya on es poden treballar molts temes curriculars fora de l'aula. A més, faig una crítica a les retalles que han realitzat des del Departament de la Generalitat, fent que aquests serveis educatius tinguin menys personal docent i recursos. Val a dir, que aquests que retallen són els mateixos que volen que les escoles potenciïn aquestes noves metodologies. És a dir, és totalment contradictori. Per tant, el futur d'aquests no està massa clar ja que la crisi econòmica continua i ja són 8 anys (des de l'any 2007) que no se'n crea cap de nou.

Pel que fa la realització del treball, no he tingut problemes rellevants. Tot i així, he tingut algunes limitacions pel que fa a les valoracions. Alguns col·legis no han puntuat bé ja que indicaven més d'una nota. Així doncs, s'han anul·lat aquestes valoracions. Altres, en canvi, no han contestat res. Una proposta de millora podria ser la realització de l'aplicació pràctica. Si l'hagués de tornar a fer, una possible millora hagués sigut realitzar un conjunt d'entrevistes tant als mestres de les escoles com a l'equip docent. Per últim, una possible millora que hauria incorporat, hagués sigut fer més observacions a les activitats, amb una pauta més concreta.

En general el treball final de grau, ha sigut una tasca que en un principi semblava molt complexa. No obstant, a mesura que t'anaves informant sobre el tema, te'n adonaves que els continguts de la part teòrica sorgien sols. A més, realitzar una investigació ha estat una feina molt interessant i que m'ha agradat poder-la realitzar sobre el tema que jo he volgut, és a dir, dels Camps d'Aprenentatge. El fet que n'hi hagués un a Sant Llorenç de Montgai, al meu poble, m'ha fet crear curiositat i alhora motivació per saber-ne més.

Així doncs, aquest treball m'ha aportat en la meva formació personal i sobretot en la docent. Com a conseqüència, en un futur ja graduada com a mestra tindrè clar que a l'hora de realitzar certs continguts a l'aula, utilitzaré aquests serveis educatius que s'han de potenciar per tal que els nens i les nenes aprenguin significativament. Per acabar, m'agradaria citar la següent opinió d'un mestre que va participar en el CdA de la Noguera: "Ha estat una de les millors sortides d'aprenentatge en 30 anys d'experiència docent."

5. Bibliografia

BALAGUÉ, Mar [et al.] (2012). "El patrimoni natural a l'abast: El Camp d'Aprenentatge Valls d'Àneu compleix vint-i-cinc anys". *Nabius*, núm. 10, p.15-17.

BARDAVIO, Antoni (1999). "L'entorn com a espai d'investigació històrica a les aules d'ensenyament no universitari". *Gausac*, núm.15, p.84-94.

— GONZÁLEZ, Paloma (2008). "El Campo de Aprendizaje de la Noguera: un proyecto integrado de arqueología experimental". *Íber Didáctica de las Ciencias Sociales, Geografía e Historia*, núm. 57, p. 25-38.

— (2010). "Una experiencia integrada de educación e investigación prehistórica. El Camp d'Aprenentatge de la Noguera". *MARQ, Arqueología y Museos*, núm. 4, p.157-165.

— GONZÁLEZ, Paloma; PIZARRO, Jezabel (2013). "Experimentació didàctica en arqueologia. El Projecte Educatiu del Camp d'Aprenentatge de la Noguera." A. *Palomo, R.Piqué y Xavier Terradas (ed.) Experimentación en arqueología. Estudio y difusión del pasado, Sèrie Monogràfica del MAC*, p. 25-30.

— MAÑÉ, Sònia (2013). "Vivint la prehistòria". *Infància*, núm.193, p. 28-31.

CASANOVA, Joel (2006). "El Parc Arqueològic Didàctic Experimental de Sant Llorenç de Montgai (la Noguera, Lleida). *Guix*, núm. 322, p.64-69.

CID, Òscar (1993). "Deu anys de Camp d'Aprenentatge a l'Ebre: 1982-1983/1992-1993". *Comunicació educativa*, núm.6, p. 32-36.

DE LARA, Enriqueta; BALLESTEROS, Belén (2007). *Métodos de investigación en educación social*. Madrid: Universidad Nacional de Educación a Distancia.

MARQUÈS, Salomó (2013). *Ensenyar a pensar*. Barcelona: Quaderns Didàctics Memorial Democràtic de la Generalitat de Catalunya.

RAMON, Ester; SADA, Pilar (1995). "El Taller d'arqueologia del Museu Nacional Arqueològic de Tarragona: una activitat adreçada a les escoles". *Urtx : revista cultural de l'Urgell*. Tàrrrega, núm. 8, p. 219-227.

SANTACANA, Joan; HERNÁNDEZ, Xavier (1999). *Enseñanza de la Arqueología y la prehistoria*. Lleida: Milenio.

SERRA, Josep Antoni (2012). "La precarietat de l'ensenyament de la història en els primers nivells de primària". *Comunicació educativa*, núm. 25, p.33-39.

TREPAT, Cristòfol A. (2005). "Los campos de aprendizaje y la historia del arte". *Iber, Didáctica de las Ciencias Sociales, Geografía e Historia*, núm.43, p. 44-57.