

GESTIÓ DELS COSTOS A LA REGIDORIA DE CULTURA DE L'AJUNTAMENT DE RIPOLL



JUDIT CREIXANS I TENAS

Grau en ADE
Universitat de Vic
Curs 2012-13
Tutoritzat per Dra. Anna Sabata

RESUM EXECUTIU

El treball de fi de grau “**La Gestió dels Costos a la regidoria de cultura de l’Ajuntament de Ripoll**” ha estat elaborat mitjançant la col·laboració de l’Ajuntament de la vila de Ripoll i el projecte planteja elaborar un estudi que serveixi per a portar un control exhaustiu dels costos a una regidoria en concret d’aquest ajuntament, la regidoria de cultura, que engloba les àrees de cultura i joventut, fires i festes. Per tant, mitjançant aquesta gestió dels costos s’ha pogut determinar quin és el cost per habitant en aquestes tres àrees de la regidoria de cultura i quins ingressos s’han obtingut al llarg del període 2011.

Paraules claus: comptabilitat de costos, costos directes, costos indirectes, classificació, localització, imputació, cultura, fires, festes, ajuntament, Ripoll.

*This Final Degree Project is called “**Cost management in the Department of Culture of the town of Ripoll**” and it has been written with the collaboration of the Council of the Town of Ripoll, and the project is aimed to create a study to carry out an exhaustive control of its cost management of a specific department of this council, the Department of Culture, which embraces the areas of culture, youth and fairs. With this cost management, it has been possible to know the cost per inhabitant of these three areas of the Department and the incomes obtained in 2011.*

Key words: Cost accounting, direct costs, indirect costs, classifies, location, imputation, culture, fairs, town council, Ripoll.

AGRAÏMENTS

En primer lloc, agrair a la Dra. Anna Sabata Aliberch la paciència que ha tingut i tota l'ajuda que m'ha proporcionat que ha fet que pogués veure finalitzat el meu treball de fi de grau.

A l'Helena López i a tot el personal de l'Ajuntament de Ripoll que m'han facilitat tota la informació necessària perquè finalment pogués dur a terme aquest projecte.

A tots els professors de la Universitat de Vic que al llarg d'aquests quatre anys han confiat en mi i m'han fet créixer com a persona aportant-me els seus coneixements; en especial a la Núria Arimany per encoratjar-me des d'un principi a tirar endavant aquest treball.

I per últim, als meus pares i a la meva germana que sempre han estat al meu costat ajudant-me a prendre les millors decisions i animant-me quan més ho he necessitat.

ÍNDEX

Objectius	6
Presentació.....	7
Bloc 1.- Introducció al marc teòric de la gestió dels costos ...	10
1. Una visió general a la comptabilitat	11
2. La comptabilitat de gestió	11
2.1. La comptabilitat de costos.....	12
2.2. El sistema de cost complet o full costing.....	12
3. Els costos.....	12
3.1. El cost dels materials	13
3.2. El cost del personal.....	13
3.3. Els costos indirectes.....	14
3.3.1. El cost de les amortitzacions	15
3.3.2. Altres costos indirectes	15
3.3.3. Les despeses financeres	16
4. Les fases fonamentals en el cicle comptable de la comptabilitat de costos.....	16
4.1. Classificació dels costos	16
4.2. Localització dels costos entre els centres de cost	17
4.3. Imputació de la totalitat dels costos a les diverses àrees.....	17
Bloc 2.- Ripoll, una empremta cultural.....	18
1. Ripoll: capital de la comarca del Ripollès	19
2. Una visió general a la demografia	20
3. Alguns detalls més sobre la població	21
4. Una aproximació a les dades geogràfiques	22
5. Ripoll: una visió general a l'empremta cultural.....	23
5.1. Cultura.....	23
5.2. Fires	24
5.3. Festes	24

**Bloc 3.- Estudi i control dels costos a la regidoria de cultura de
l'Ajuntament de Ripoll 25**

1. Introducció	26
2. L'Ajuntament de Ripoll	26
3. Introducció teòrica al model utilitzat.....	27
4. Localització dels costos a cada centre de cost	28
4.1. Cultura	29
4.2. Fires	38
4.3. Festes	42
4.4. Resum.....	46
5. Els costos indirectes	46
5.1. El cost de les amortitzacions	46
5.2. El cost del personal.....	47
5.3. El cost dels regidors	48
5.4. Altres costos indirectes	49
6. Localització dels costos indirectes a cada àrea	49
6.1. Localització dels altres costos indirectes.....	50
6.2. Localització de les amortitzacions	50
6.3. Localització del cost dels regidors	54
6.4. Localització del cost del personal	56
7. Resum global	59
7.1. Anàlisi dels costos totals.....	59
7.2. Anàlisi dels ingressos totals	60
7.3. Comparativa entre els costos i els ingressos	61
7.4. Desglossament del cost per cada habitant.....	63

Conclusions finals 65

Bibliografia 67

Annexos..... 69

OBJECTIUS

- Conèixer una aplicació diferent que pot tenir la comptabilitat de costos, en aquest cas serà l'aplicació de la comptabilitat de costos al sector públic.
- Aprofitant que la vila de Ripoll ha estat nomenada Capital de la Cultura Catalana 2013, veure quins són els costos que afecten a aquesta regidoria de cultura.
- Analitzar tant els costos directes com els indirectes de les àrees de cultura, fires i festes de l'Ajuntament de Ripoll.
- Estudiar quin cost per habitant suposa la regidoria de cultura.
- Controlar i gestionar els costos de l'Ajuntament de Ripoll mitjançant la classificació i localització entre els diversos centres de cost dels mateixos.
- Poder realitzar la presa de decisions en un futur per veure si surt realment a compte tenir els mateixos costos en aquesta regidoria de cultura o si, per altra banda, cal reduir-los o encara es poden augmentar més; és a dir, veure el marge de maniobra dels costos de la regidoria de cultura de l'Ajuntament de Ripoll.

PRESENTACIÓ

El present treball de fi de grau “La Gestió dels Costos a l’Ajuntament de Ripoll” s’emmarca en una proposta d’un estudi dels costos a l’Ajuntament de Ripoll per a la regidoria de cultura que engloba les àrees de cultura i joventut, fires i festes.

D’aquesta manera, s’ha tractat aquest tema perquè cada vegada es fa més important la transparència en els ajuntaments municipals de Catalunya i, no obstant, una minoria d’aquests posen en pràctica un control de costos adequats.

A més a més, el fet de que es pogués realitzar un estudi dels costos de l’Ajuntament de la vila on resideixo, Ripoll, ha facilitat molt més la recerca de la informació necessària i ha permès que la comprensió de la mateixa em fos molt més fàcil i àgil.

Val a dir, que aquest treball s’ha realitzat per l’exercici comptable de l’any 2011 donat que, quan es va començar a realitzar el present treball de fi de grau, no estava realitzat el tancament de l’exercici comptable de l’any 2012, i es va considerar oportú estimar els costos d’un període que ja estigués tancat i que, per tant, les dades eren totalment correctes.

Donat que aquest últim any 2013 s’ha nomenat Ripoll com a Capital de la Cultura Catalana, s’ha escollit la regidoria de cultura perquè és interessant controlar els costos d’aquesta regidoria que engloba tres àrees bastant importants pels vilatans de Ripoll: cultura i joventut, fires i festes.

A més, cal dir que a l’hora de estudiar els diversos costos de l’Ajuntament de Ripoll, no s’han incorporat ni els deutes ni els interessos financers per tal de poder fer millors les comparacions entre diversos períodes.

A continuació s’exposa de forma resumida el contingut d’aquest treball de fi de grau:

- En el **BLOC 1** es realitza una introducció al marc teòric de la gestió dels costos on es defineixen els conceptes més rellevants a tenir en compte per la posterior realització del control dels costos a l’Ajuntament de Ripoll.

- El **BLOC 2**, fa referència a un anàlisi de la vila de Ripoll. A partir de la informació facilitada per diverses fonts, s'analitza la demografia i la geografia per tal de fer-se una idea de com és la vila. A més a més, es fa una introducció de les àrees que engloba la regidoria de cultura de l'Ajuntament de Ripoll.
- Per últim, en el **BLOC 3** es realitzarà la classificació i localització dels costos directes i indirectes de la regidoria de cultura de l'Ajuntament de Ripoll per després imputar-ho a cadascuna de les tres àrees que engloba aquesta regidoria. Finalment, es fa una comparativa entre els costos i els ingressos obtinguts a l'any 2011. Per tant, aquest últim bloc és l'aplicació pràctica del model de costos detallat al primer bloc on s'aplicaran tots els aspectes teòrics desenvolupats en capítols anteriors.

**BLOC 1.– INTRODUCCIÓ AL MARC
TEÒRIC DE LA GESTIÓ DELS
COSTOS**

1. Una visió general a la comptabilitat

La **comptabilitat** és el procés d'identificació, mesura i comunicació d'informació que permet prendre decisions raonables i emetre judicis amb fonament als diferents usuaris d'aquesta informació.

Dins de la comptabilitat s'engloba la comptabilitat de costos i la comptabilitat financera. Tanmateix, entre les dues existeix un intercanvi informatiu:

- La **comptabilitat de costos** utilitza les dades referides al cost dels factors i que subministra la comptabilitat financera o externa.
- La **comptabilitat financera** utilitza de la comptabilitat interna la informació referent als diferents inventaris i al cost dels productes venuts, per tal que la comptabilitat financera incorpori aquestes valoracions en els estats econòmics i financers.

2. La comptabilitat de gestió

La **comptabilitat de gestió** és aquella branca de la comptabilitat que té per objectiu la captació, mesura i valoració de la circulació interna, així com la seva racionalització i control, amb la finalitat de subministrar a l'organització la informació rellevant per a la presa de decisions empresarials; és a dir, que els responsables disposin d'una informació adequada que possibiliti la formulació de judicis de valor i l'adopció racional de decisions, amb el menor risc possible.

La comptabilitat de costos constitueix un subconjunt fonamental de la comptabilitat de gestió.

2.1. La comptabilitat de costos

La **comptabilitat de costos** és la branca de la comptabilitat que subministra informació analítica dels costos dels productes i serveis oferts per l'empresa, amb el nivell de desagregació que es consideri oportú en cada situació, a efectes de determinar el valor de les existències i el cost dels productes i/o serveis venuts, amb la finalitat de poder transmetre aquesta informació als administradors o gerents i procedir a la confecció dels estats comptables.

D'aquesta manera, la informació de la comptabilitat de costos serveix de recolzament per elaborar pressupostos i per calcular els costos estàndards i les desviacions, de tal manera que permeti analitzar i avaluar els fets econòmics que s'han produït en un període de temps determinat.

2.2. Sistema de cost complet o full costing

Per a la gestió dels costos a la regidoria de cultura de l'Ajuntament de Ripoll s'ha utilitzat un **sistema de cost complet o full costing** en el qual s'imputaran als serveis tots els costos corresponents que han estat necessaris per a la seva obtenció, tant directes com indirectes; però també es pot dir que inclou tant els costos fixos com els variables.

3. Els costos

S'entén com a **cost** a la mesura i valoració del consum realitzat o previst mitjançant l'aplicació racional dels factors per tal d'obtenir el servei. El cost es considera una magnitud rellevant per al càlcul del resultat intern.

Els costos es poden classificar en dos grups principals segons la seva identificació amb un determinat objecte de cost:

- **Costos directes:** són els costos que es poden assignar de manera inequívoca i senzilla al servei. L'assignació es controla econòmicament de manera individualitzada.

- **Costos indirectes:** són aquells costos amb una assignació al servei que no es pot controlar econòmicament de manera individualitzada. Així doncs, no es poden imputar directament als outputs ja que no existeix una relació específica entre els inputs (factors) i els outputs (servei), tot i que contribueixen a la seva obtenció. Entre els costos indirectes, els que s'incloguin en el cost del producte o servei necessitaran algun criteri o base de repartiment per aconseguir la seva localització.

Per altra banda, també és necessari classificar els costos segons la seva variabilitat:

- **Costos fixos:** són aquells que no tenen una relació directa amb el volum d'activitat; és a dir, no varien davant d'alteracions en aquest volum d'activitat.
- **Costos variables:** són aquells costos que depenen del volum de producció o de vendes d'una empresa; per tant, hi ha una correlació directa entre aquests costos i el nivell d'activitat.

Aquestes classificacions són les que han servit per tal de desenvolupar el control dels costos de la regidoria de cultura de l'Ajuntament de Ripoll, que s'exposa detalladament en capítols posteriors.

A continuació, s'exposen de manera més detallada alguns dels tipus de costos que hi ha i que es treballaran en apartats posteriors.

3.1. El cost dels materials

Els **materials** són aquells factors corrents tangibles adquirits per l'empresa amb l'objectiu de ser consumits, de manera gradual, en la fabricació o distribució del servei.

3.2. El cost del personal

El **cost del personal** es refereix a la valoració de tot l'esforç físic i/o intel·lectual destinat a l'obtenció d'un servei.

Per determinar aquest cost, es necessita conèixer els temps de treball i els serveis als que s'ha dedicat aquest temps. La mà d'obra rebrà una remuneració com a contraprestació al seu servei, que serà el nucli bàsic del denominat cost del personal o cost de la mà d'obra.

Així doncs, el cost del personal engloba la mà d'obra directa i la mà d'obra indirecta; per tant, s'hauran de distingir els treballadors que treballen directament sobre el servei i el personal que contribueix indirectament a la seva obtenció.

La mà d'obra directa pot ser mesurada i valorada de forma individualitzada en relació al departament. És la que correspon als treballadors que apliquen el seu treball directament a un servei determinat.

Contràriament, la mà d'obra indirecta només pot ser mesurada i valorada de forma global, ja que es correspon als treballadors que no apliquen el seu esforç directament a un servei concret, sinó a tots o bé sobre el funcionament general de l'empresa. En aquest cas caldrà distribuir el cost entre els diversos serveis mitjançant la definició dels criteris que s'hauran establert.

3.3. Costos indirectes

Tal i com s'ha definit anteriorment, els **costos indirectes** són aquells costos dels factors aplicats a l'activitat econòmica que no es poden imputar de manera directa als serveis, sinó que necessiten d'algun criteri de repartiment per a ser assignats.

Aquesta dificultat en l'assignació directa d'aquests costos, pot ser deguda a:

- Per no existir una relació implícita causa-efecte entre l'aplicació d'alguns factors productius i l'obtenció dels productes, com és el cas dels costos fixos d'estructura.
- Que sigui teòricament impossible.
- Que no estigui justificat econòmicament el seu càlcul: alguns factors tenen una escassa importància relativa, i seria més costós determinar la quantitat exacta

de factor aplicat a la distribució de cada servei, que els beneficis que produiria la millora de la informació obtinguda com a conseqüència de no utilitzar criteris d'assignació indirecta.

Donat que no es poden imputar directament als diferents serveis, es procedirà primer al seu repartiment o localització entre els diferents centres de responsabilitat que els han emprat o ocasionat.

3.3.1. Cost de l'amortització

La **depreciació** experimentada per cada bé de l'immobilitzat en un determinat període constitueix un cost d'aquest període i la quantificació d'aquesta depreciació s'anomena amortització.

Les causes de la depreciació de l'immobilitzat són diverses:

- Físiques: amb el pas del temps, disminueix el valor del temps.
- Funcionals: l'ús dels diferents béns fa que aquests es vagin desgastant (maquinària, eines, instal·lacions, etc.)
- Tecnològiques: el fet que apareguin al mercat noves tecnologies deixa obsoletes les antigues.

El cost de l'amortització pot ser directe en alguns casos però habitualment serà indirecte o, si més no, semidirecte.

3.3.2. Altres costos indirectes

Habitualment l'empresa recorre a d'altres empreses per tal de rebre d'elles béns o serveis necessaris per a dur a terme la seva activitat econòmica. Aquests costos indirectes fan referència a **treballs, subministraments i serveis exteriors**.

Els **tributs** són els impostos no recuperables que graven l'activitat empresarial, de manera que quedarien exclosos com a costos l'Impost sobre el Valor Afegit i l'Impost de Transmissions Patrimonials.

3.3.3. Despeses financeres

Hi ha autors que consideren que les **despeses financeres** són un cost que ha de formar part del cost d'obtenció del servei; és a dir, que s'han d'incloure conceptes com els interessos que paguem per un crèdit o bé els interessos per descompte de lletres, entre d'altres. En canvi, d'altres autors creuen tot el contrari, que les despeses financeres no s'han d'englobar a la comptabilitat de costos per tal de facilitar així, el procés de comparació dels costos i de la presa de decisions.

En el cas de la gestió dels costos de la regidoria de cultura de l'Ajuntament de Ripoll no s'han incorporat els costos ocasionats per les despeses financeres ja que així facilitarà la comparació de les dades en cas que l'estudi continués realitzant-se per anys posteriors.

4. Les fases fonamentals en el cicle comptable de la comptabilitat de costos

La determinació de costos comprèn les següents fases perfectament diferenciades.

4.1. Classificació dels costos

En aquesta primera fase s'identifiquen els diversos costos que participen en el procés, es valoren i es classifiquen segons la seva naturalesa. Finalment, es realitza la periodificació dels costos per tal d'assignar-los al període al qual es corresponen.

D'aquesta manera, per la realització d'aquest treball, s'han analitzat dues fonts de dades per a l'obtenció dels costos i resultats:

- **Dades externes:** es prenen de l'àmbit de la Comptabilitat general o financera, com per exemple són els costos del material, del personal, dels serveis exteriors, etc.

- **Dades internes:** són les que s'obtenen mitjançant els càlculs aplicats en la comptabilitat de costos i que són diferents de la comptabilitat financera; per exemple, els costos de les amortitzacions.

4.2. Localització dels costos entre els centres de cost

En comptabilitat de costos és fonamental estimar el cost de les activitats o processos realitzats per l'empresa, i això s'aconsegueix mitjançant l'assignació dels costos als centres de cost o seccions. Aquest procés d'assignació s'anomena localització de costos i es realitzarà mitjançant dues etapes:

- Incorporació dels costos directes que li corresponguin a cada centre de cost.
- Els costos indirectes es distribueixen a cada secció en funció d'unes bases determinades.

Cal tenir en compte, doncs, que un **centre de cost** és aquella unitat comptable que permet l'acumulació del cost dels factors requerits per a realitzar una activitat o funció sobre la que es desitja exercir un control.

Mitjançant la divisió de l'empresa en aquests centres de cost, s'aconsegueix agrupar els processos uniformes i separar-los de la resta de processos, permetent una major planificació, un millor control dels costos indirectes i un càlcul més exacte de tots els costos en general.

4.3. Imputació de la totalitat dels costos a les diferents àrees

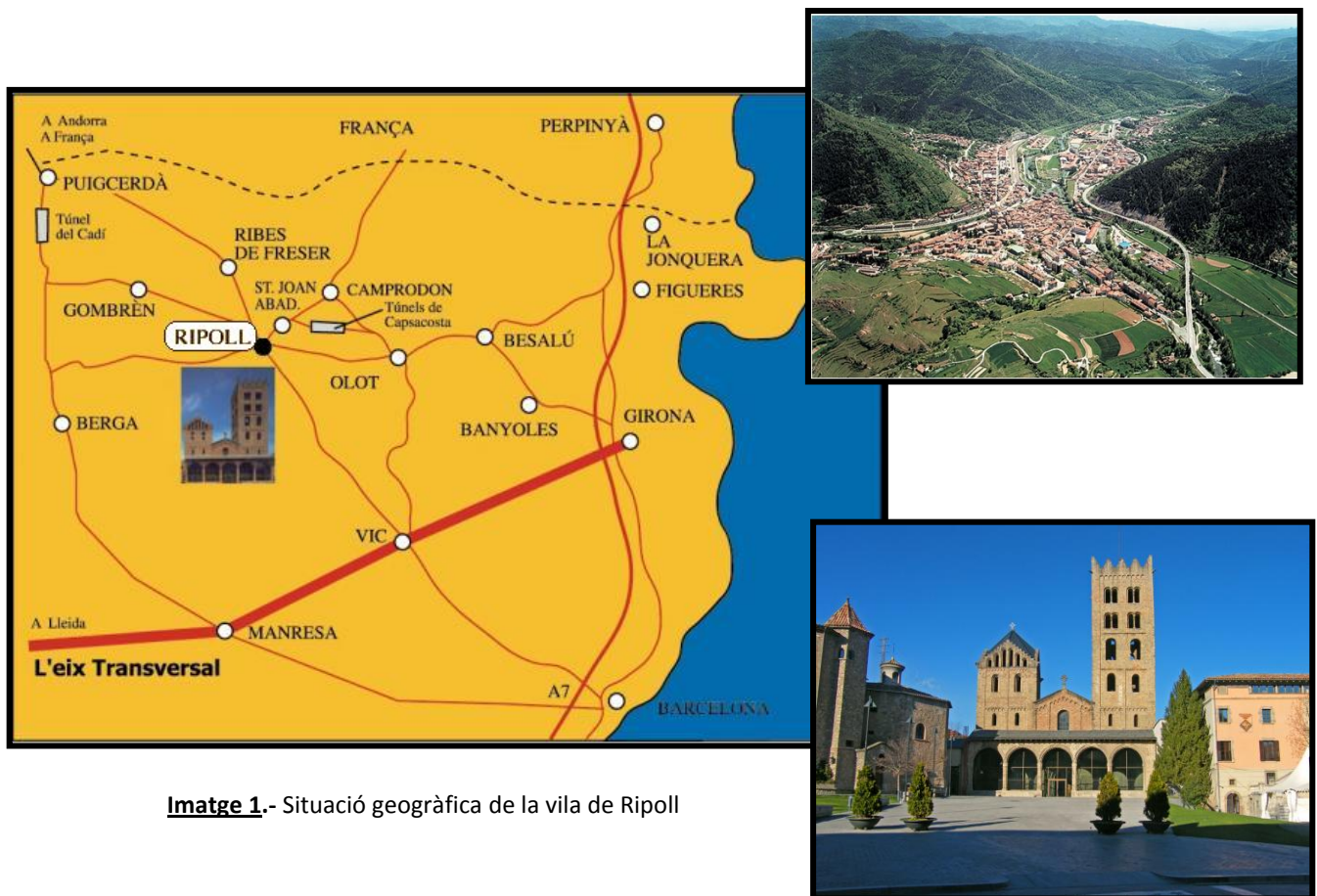
Un cop localitzats tots els costos directes i indirectes, el que caldrà fer és imputar-los a cadascuna de les tres àrees per així determinar quin cost tindran i poder fer les comparatives i comentaris corresponents.

BLOC 2.– RIPELL, UNA EMPRESA CULTURAL

1. Ripoll: capital de la comarca del Ripollès

El Ripollès és una comarca pertanyent a la província de Girona situada al vessant sud del Pirineu Oriental i limita amb les comarques de la Garrotxa, Osona, Cerdanya i Berguedà. La seva capital és Ripoll, població a on es troba l'Ajuntament del qual s'ha fet l'estudi dels costos de la regidoria de cultura.

Ripoll és una vila que està situada a 691 metres sobre el nivell del mar, al cor del Pre-pirineu, envoltada de muntanyes. Té una extensió aproximada de 74 quilòmetres quadrats i el seu nucli urbà s'ha anat estenent, amb els anys, a la vora dels rius Ter i Freser. Tal i com s'observa en la següent imatge, la ubicació i les comunicacions terrestres fan que Ripoll estigui a prop de les ciutats més importants com ara Vic, Girona o Barcelona.



Imatge 1.- Situació geogràfica de la vila de Ripoll

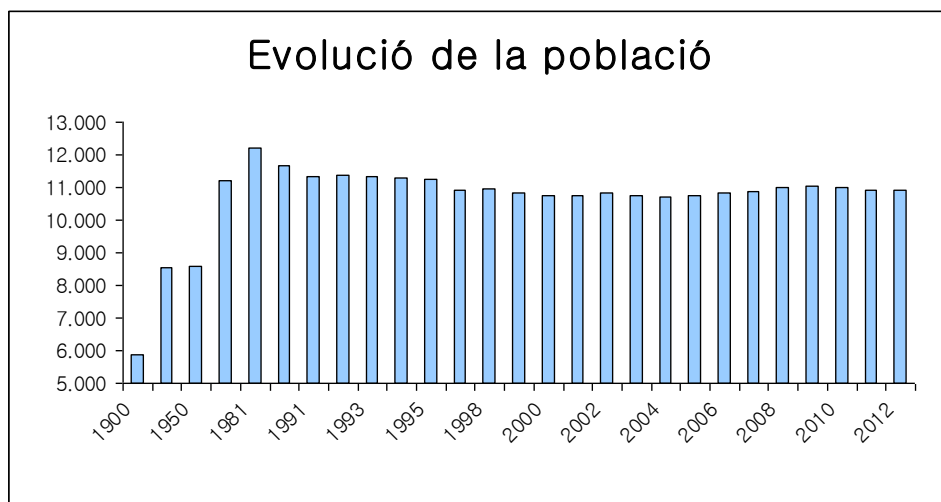
Per la seva situació estratègica de cruïlla de camins, i per la seva prematura activitat industrial i empresarial, el bressol de la proto-industrialització de Catalunya, ha estat sempre i al llarg de la història una vila receptiva de persones procedents d'altres contrades i d'altres cultures.

És per això que el major atractiu turístic de Ripoll és la cultura i les fires, de fet, aquesta vila recentment ha estat nomenada Capital de la Cultura Catalana 2013; aquest esdeveniment ha motivat a fer la gestió dels costos en l'àrea de cultura, fires i festes de l'Ajuntament de Ripoll.

2. Una visió general a la demografia

Ripoll és una vila que ha suportat un creixement important de la població fins l'any 1981, on va assolir el nombre màxim d'habitants (12.209 habitants). No obstant, és a partir d'aquest any que la demografia s'ha anat estancant al voltant dels 11.000 habitants, provocant, així, que un terç de la població de la comarca del Ripollès es trobi a la seva capital, Ripoll.

Des de l'any 1900 hi ha hagut un increment considerable de la població del 85,22%, passant dels 5.887 habitants de l'any 1900 fins als 10.904 habitants actuals. El següent gràfic mostra aquesta evolució de la demografia de la vila de Ripoll des de l'any 1900 fins al 2012:



Font: Institut d'Estadística de Catalunya (Idescat)

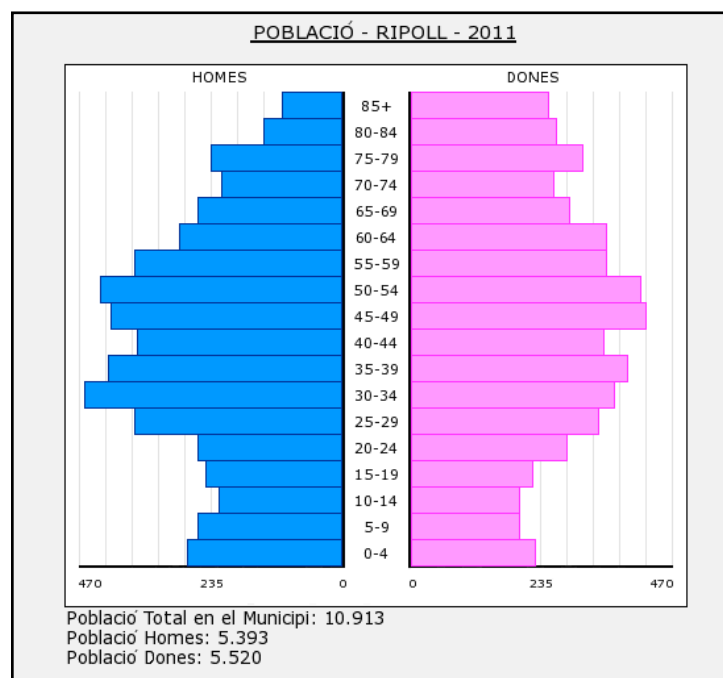
Finalment, s’adjunta un quadre que resumeix l’evolució de la població mostrada en el gràfic anterior mitjançant els valors més rellevants de cada dècada.

Any	1900	1930	1950	1970	1981	1991	2001	2011
Habitants	5.887	8.560	8.566	11.198	12.209	11.334	10.744	10.913

3. Alguns detalls més sobre la població ¹

Primerament, cal fer esment de que totes les dades obtingudes en aquest apartat pertanyen a l’any 2011 ja que l’estudi del bloc posterior es realitza per aquest mateix any.

El gràfic següent és una piràmide de població que mostra el nombre d’homes i de dones que hi havia a l’any 2011 repartits en funció de la seva edat. Tal i com s’aprecia en primer lloc, el nombre de dones és major al d’homes (5.520 front als 5.393, respectivament). A més a més s’observa clarament que la majoria d’habitants de la vila tenen edats compreses entre els 25 i 60 anys; per aquest motiu, Ripoll esdevé una vila adulta.



Font: Institut d’Estadística de Catalunya (Idescat)

¹ Totes les dades que apareixen en aquest apartat s’han obtingut de la font de l’Institut d’Estadística de Catalunya (www.idescat.cat)

Per altra banda, Ripoll té una taxa de natalitat baixa (8,97 per mil) en comparació amb la mitjana estatal que se situa al voltant dels 10,60 per mil. És per aquest motiu que la població de la vila de Ripoll tendeix a ser més adulta i envellida que jove. Tanmateix, degut a aquest fet, la taxa de mortalitat (11,90 per mil) és molt més elevada que la mitjana d'Espanya que es troba al 8,8 per mil.

El 29,75% de la població de la vila de Ripoll és menor de 30 anys i la mitjana d'edat a l'any 2011 se situa als 44,15 anys, per aquest motiu es confirma que Ripoll és una vila adulta.

També és important destacar que el 50,01% dels habitants del municipi tenen estudis de segon grau o més (aproximadament un 8% de la població tenen estudis universitaris).

Per últim, la taxa de dependència² és del 54,35%, això simbolitza que un 54,35% dels habitants són menors de 16 anys o majors que 65.

4. Una aproximació a les dades geogràfiques

La vila de Ripoll té una superfície total de 73,7 quilòmetres quadrats dels quals, aproximadament, uns 12,8 quilòmetres quadrats pertanyen a la superfície agrícola utilitzada (terres llaurades i pastures permanents); per tant, uns 60 quilòmetres quadrats seran superfície urbana.

Per altra banda, cal tenir en compte que la densitat de la població és de 147,9 habitants per cada quilòmetre quadrat.

² Definim la taxa de dependència com aquell percentatge de població més jove de 16 anys i major de 65, respecte la població entre 17 i 64 anys.

5. Ripoll: una visió general a l'empremta cultural

Tal i com s'ha mencionat a l'apartat 1 d'aquest bloc, el major atractiu turístic de la vila de Ripoll és la cultura.

Aquest apartat pretén ser una introducció al pròxim blocs en el qual es comença a exposar l'estudi realitzat sobre la gestió de costos a la regidoria de cultura de l'Ajuntament de Ripoll.

S'entén per cultura a tot aquell conjunt de tradicions i de formes de vida d'un poble o d'una societat. D'aquesta manera, aquest treball s'ha centrat en estudiar la regidoria de cultura que inclou les següents àrees:

5.1. Cultura

Aquesta àrea inclou, principalment, al funcionament adequat i a la promoció dels diversos centres culturals que té la vila de Ripoll; no obstant, també incorpora l'activitat relacionada amb la joventut.



Imatge 2.- Situació geogràfica dels centres culturals de la vila de Ripoll

Així doncs, tal i com es mostra en la imatge anterior, l'àrea de cultura quedarà subdividida en: el Teatre Comtal, els centres cívics, la biblioteca, el museu, l'arxiu comarcal, l'escola de música i el servei de joventut.

5.2. Fires

L'àrea de fires engloba la gestió i l'organització de les diverses fires que es realitzen al llarg de l'any a la vila; entre les quals destaquen: Fira de les 40 hores, Fira de Santa Teresa o bé, la Fira dels Cavalls.

5.3. Festes

Per últim, l'àrea de festes engloba totes les celebracions o bé tradicions que hi ha al llarg de l'any a Ripoll.

Per tant, aquesta àrea quedarà subdividida en: Carnestoltes, Sant Jordi, Cavalcada de Reis, Festa Major, Diada de Catalunya, Festa del 27 de Maig, Nadal i les festes del barri.

**BLOC 3.- ESTUDI I CONTROL
DELS COSTOS A LA REGIDORIA
DE CULTURA DE L'AJUNTAMENT
DE RIPOLL**

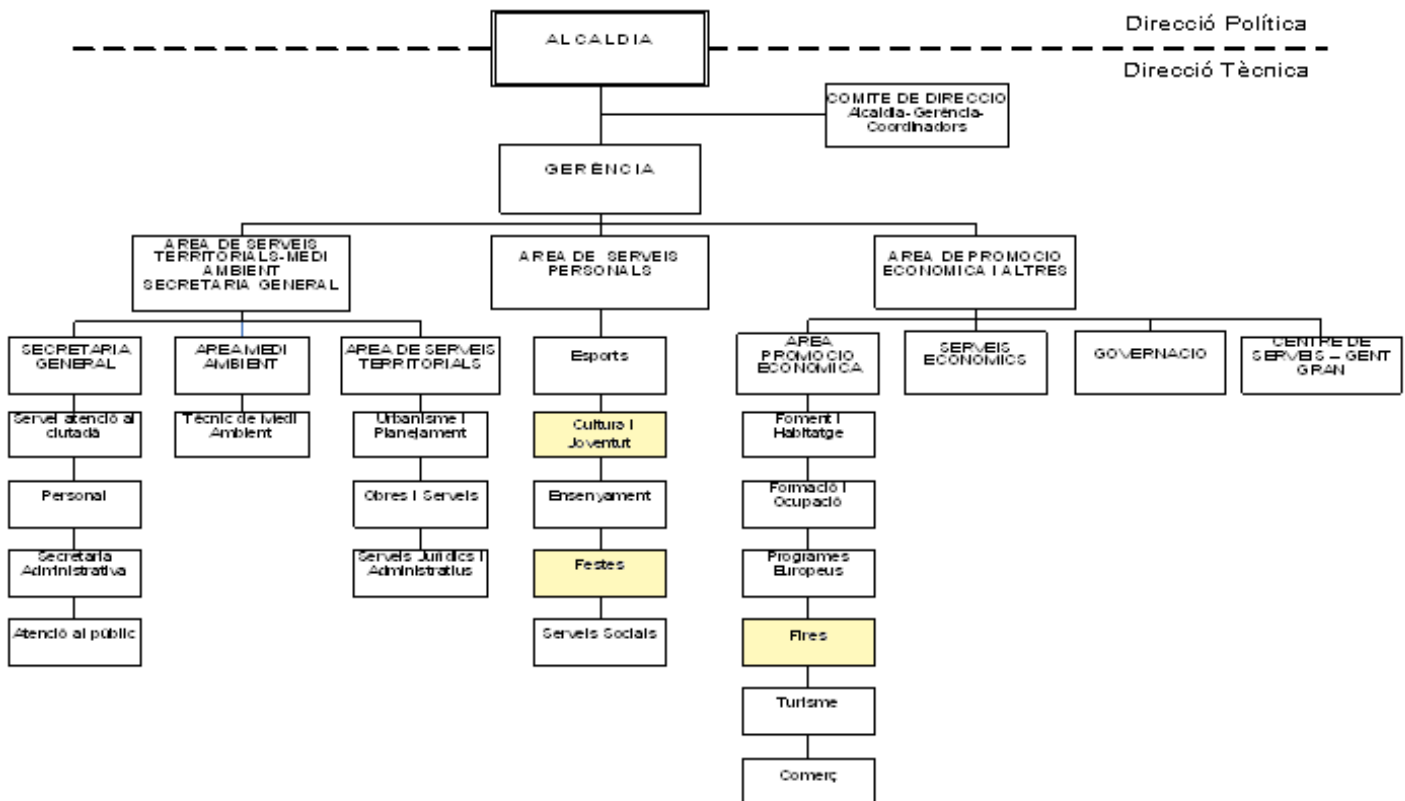
1. Introducció

En aquest bloc s'explica i es mostra com s'ha realitzat la gestió dels costos dins de la regidoria de cultura de l'Ajuntament de Ripoll.

No obstant, és necessari afirmar que l'estudi s'ha realitzat amb la informació de l'any 2011 ja que és l'últim exercici comptable que s'ha finalitzat el seu tancament i que per tant, tota la informació ha estat comprovada correctament.

2. L'Ajuntament de Ripoll

Per tal de començar a realitzar l'estudi de costos de la regidoria de cultura de l'Ajuntament de Ripoll, en primer lloc s'ha hagut de veure l'organigrama on es mostra l'estructura organitzativa bàsica que a l'hora engloba els seus nivells polítics i administratius:



Imatge 3.- Organigrama de l'Ajuntament de Ripoll

Tal i com s'ha dit en el bloc anterior, la regidoria de cultura de l'Ajuntament de Ripoll engloba Cultura i Joventut, Fires i Festes; és per aquest motiu, que tal i com es mostra en l'organigrama, s'han agafat dos àrees que s'engloben dins de l'àrea de serveis personals (Cultura i Joventut i Festes), i una darrera àrea, Fires, que es troba dins de l'àrea de Promoció Econòmica.

3. Introducció teòrica al model utilitzat

Un cop es tenen clares les tres àrees de la regidoria de cultura que s'han tingut en compte per realitzar l'estudi caldrà definir de quina manera s'hauran de localitzar els seus respectius costos. És per això cal fer referència als centres de cost.

Dins de cada àrea s'han buscat els seus respectius centres de cost que seran els següents:

- Àrea de Cultura i Joventut: Teatre Comtal, Biblioteca, Centres cívics, Museu, Arxiu, Escola de Música i Joventut.
- Àrea de Fires: Fira de les 40 hores, Fira Teralia, Fira de l'Ovella, Fira dels Cavalls, Fira de Santa Teresa, Fira del Disc, Fira Ripirineu i Fira dels Cotxes d'ocasió.
- Àrea de Festes: Carnestoltes, Sant Jordi, Cavalcada de Reis, Festa Major, Diada de Catalunya, 27 de maig, Nadal, Festes del Barri i Flama del Canigó.

Per tant, a partir de la informació proporcionada per l'Ajuntament de Ripoll, s'han agafat tots els costos de cada àrea i s'han repartit entre els diversos centres de cost.

Cal tenir present que els costos directes més rellevants que s'han localitzat entre els diversos centres de cost, tot i que n'hi ha d'altres, fan referència a:

- Costos relatius al personal, que s'hi engloba principalment les retribucions del personal així com la Seguretat Social.
- Consum de telèfon.
- Consum de gas, aigua i electricitat.
- Consum de gasoil i butà d'edificis.
- Costos de neteja d'edificis.
- Manteniment i reparacions de l'immobilitzat, com per exemple, manteniment d'extintors, reparacions d'ascensors, manteniment de la calefacció, etc.

D'aquesta manera, mitjançant totes les fitxes de major i la informació proporcionada per l'Ajuntament de Ripoll de l'exercici 2011, s'ha aconseguit que tota la despesa considerada cost de l'any estigui imputada en el centre de cost corresponent; és a dir, s'han anat mirant els costos un per un i identificant en quin centre de cost s'havien de localitzar i per altra banda, s'han utilitzat les dades relatives a l'any 2010 i 2012 per veure si algun cost d'aquests anys s'havia d'atribuir al període estudiat (veure l'annex 1).

4. Classificació i localització dels costos directes a cada centre de cost

En aquest apartat s'ha posat a la pràctica tota la introducció teòrica que s'ha exposat anteriorment. Per tant, seguidament es mostra per cada àrea quins seran els seus centres de cost amb els costos directes corresponents.

A més a més, també serà interessant fer una comparativa entre els costos directes suportats a cada centre de cost i els ingressos obtinguts en els mateixos; és per això que amb les mateixes dades proporcionades per l'Ajuntament de Ripoll i

corresponents a l'exercici 2011 s'han calculat els ingressos obtinguts en cada centre de cost.

4.1. Cultura i joventut

L'àrea de cultura i joventut inclou set centres de cost que han obtingut uns costos directes mitjançant les fitxes del llibre del major de l'Ajuntament de Ripoll, que tenen un valor total de 624.697,68 euros. El detall d'aquests costos són:

- Manteniment i reparacions: 32.884,20 euros.
- Material: 24.728,14 euros.
- Actuacions, exposicions, sessions: 55.478,53 euros.
- Gasoil: 12.530,88 euros.
- Aigua: 988,28 euros.
- Electricitat: 61.514,11 euros.
- Neteja: 40.015,96 euros.
- Altres serveis: 8.504,75 euros.
- Comunicacions telefòniques: 7.333,56 euros.
- Restauració: 22.428,70 euros.
- Dietes: 231,21 euros.
- Subministrament de biomassa: 821,28 euros.
- Transport: 1.840,00 euros.
- Sonorització: 3.009,00 euros.
- Assegurances: 396,34 euros.
- Publicitat: 53,10 euros.
- Personal: 284.707,75 euros.
- Lloguer: 6.000,00 euros.
- Gas: 18.238,31 euros.
- Activitats d'associacions: 7.825,00 euros.
- Amortitzacions³: 35.168,56 euros.

³ L'import de les amortitzacions es troba detallat a l'annex 2.

Aquests costos directes localitzats als diferents centres de cost són:

1) El Teatre Comtal és el principal teatre i cinema de la vila de Ripoll. Tots els costos directes fan referència al manteniment i les reparacions, al consum de gasoil i d'aigua així com als costos de desenvolupar les sessions de cinema i de teatre i els materials que s'han necessitat per a realitzar la seva activitat.

	Teatre Comtal
Manteniment i reparacions	1.560,32 €
Material	6.207,25 €
Teatre, sessions de cinema	34.299,74 €
Gasoil	5.892,34 €
Aigua	51,47 €
Amortitzacions	18.533,95 €
TOTAL	66.545,07 €

Tal i com s'observa, els costos de les sessions de cinema i de teatre i les amortitzacions són els costos que tenen un pes més important. Per altra banda, el consum d'aigua ha estat menor ja que l'establiment només disposa d'un servei i se'n fa poc ús. Així doncs, els costos directes localitzats en el centre de cost del Teatre Comtal ascendeixen a 66.545,07 euros.

Tanmateix, els ingressos obtinguts en el període 2011 corresponents a aquest centre de cost han estat els següents:

	Teatre Comtal
Entrades concerts, teatre i sessions	6.308,06 €
Ingressos per projeccions de films	2.521,00 €
TOTAL INGRESSOS DE L'ACTIVITAT	8.829,06 €
Subvenció per activitats teatrals	1.306,00 €
TOTAL INGRESSOS PER SUBVENCIONS	1.306,00 €
TOTAL	10.135,06 €

En aquesta taula es mostren els ingressos obtinguts desglossats segons si pertanyen al desenvolupament de l'activitat del centre de cost o si provenen de les subvencions rebudes al llarg de l'any. D'aquesta manera s'observa clarament que els ingressos obtinguts de les entrades venudes i de la projecció de les pel·lícules de cinema, són major a les subvencions rebudes al llarg de l'any. En resum, el total d'ingressos obtinguts l'any 2011 al Teatre Comtal ascendeixen a 10.135,06 euros.

2) Els Centres cívics engloben diversos establiments que pertanyen a l'Ajuntament de Ripoll i serveixen per a desenvolupar-hi diverses activitats culturals al llarg de l'any, així com també els bars que hi ha en cadascun d'aquests establiments. Els costos directes que s'engloben en aquest centre de cost fan referència, tal i com s'observa en la taula següent, al manteniment i les reparacions, a les amortitzacions, al material, al consum d'electricitat i gasoil, així com al servei de neteja que s'hi ha realitzat.

	Centres cívics
Manteniment i reparacions	1.779,04 €
Material	3.865,13 €
Electricitat	5.631,14 €
Gasoil	6.638,54 €
Neteja	1.804,32 €
Exposicions	6.861,00 €
Serveis prestats	1.109,30 €
Amortitzacions	16.217,39 €
TOTAL	43.905,86 €

Tal i com s'aprecia en la taula anterior, el total de costos pels centres cívics són de 43.905,86 euros, dels quals l'import més rellevant forma part dels costos de les amortitzacions de l'immobilitzat que s'ha utilitzat per valor de 16.217,39 euros.

Quant als ingressos dels centres cívics, han estat de 4.850,00 euros provinents dels bars que estan adjunts a aquests centres cívics.

	Centres cívics
Bar Sala Eudald Graells	2.850,00 €
Bar La Lira	2.000,00 €
TOTAL INGRESSOS DE L'ACTIVITAT	4.850,00 €
TOTAL	4.850,00 €

3) Cal tenir en compte que la **Biblioteca Lambert Mata** és propietat de l'Ajuntament de Ripoll i per tant caldrà tenir en compte els costos d'aquest centre de cost per tal de realitzar la gestió de costos a la regidoria de cultura.

Els costos directes que apareixen en aquest centre de cost seran bàsicament de persona, tot i que també hi haurà el consum de l'electricitat, l'aigua, el gas i les comunicacions telefòniques; així com el servei de neteja, i el material d'oficina corresponent, tal i com s'observa a continuació:

	Biblioteca
Neteja	35.849,29 €
Manteniment i reparacions	22.097,00 €
Material d'oficina	9.892,10 €
Sessions i conferències	6.345,16 €
Electricitat	12.905,54 €
Aigua	701,55 €
Gas	8.139,98 €
Comunicacions telefòniques	3.522,96 €
Personal	166.595,76 €
TOTAL	266.049,34 €

Així doncs, els costos directes totals que pertanyen al centre de cost de la Biblioteca, ascendeixen en total a 266.049,34 euros dels quals un 63% està format pels costos del personal.

Per altra banda, tenint en compte els ingressos obtinguts al llarg de l'any 2011 a la Biblioteca:

	Biblioteca
Venda de llibres	1.875,73 €
Danys per sinistre	11.350,41 €
TOTAL INGRESSOS DE L'ACTIVITAT	13.226,14 €
Subvenció de personal	37.707,31 €
TOTAL INGRESSOS PER SUBVENCIONS	37.707,31 €
TOTAL	50.933,45 €

S'observa que la majoria dels ingressos provenen d'una subvenció en concepte del personal de valor 37.707,31 euros i la resta, fins arribar als 50.933,45 euros totals d'ingressos, provenen de la venda de llibres i els danys per sinistre transcorreguts al llarg de l'exercici 2011.

4) El Museu Etnogràfic de Ripoll va obrir les seves portes l'any 2011 després de romandre 10 anys tancat. És per aquest motiu que els costos directes totals d'aquest centre de cost són de 121.685,03 euros, dels quals una part rellevant fan referència als costos de restauració així com el consum de llum i gas i de personal.

	Museu
Comunicacions telefòniques	1.513,56 €
Neteja	1.510,80 €
Servei de restauració	22.428,70 €
Manteniment i reparacions	4.788,94 €
Serveis prestats per altres empreses	7.395,45 €
Material d'oficina	3.042,21 €
Electricitat	37.786,08 €
Aigua	235,26 €
Gas	6.012,97 €
Dietes i locomoció	231,23 €
Personal	36.739,83 €
TOTAL	121.685,03 €

A més a més, la major part dels ingressos d'aquest centre de cost provenen d'una subvenció rebuda per la inversió realitzada en aquest Museu. Així, tots els ingressos obtinguts ascendeixen a 153.389,00 euros, dels quals 14.164,00 euros s'han obtingut de la venda d'entrades.

	Museu
Ingressos per entrades	14.164,00 €
TOTAL INGRESSOS DE L'ACTIVITAT	14.164,00 €
Subvenció del museu ⁴	84.450,00 €
Subvenció Casa Cultura ⁵	19.968,75 €
TOTAL INGRESSOS PER SUBVENCIONS	104.418,75 €
TOTAL	118.582,75 €

5) El centre de cost de l'**arxiu** està format per l'arxiu comarcal, que la seva principal missió és la de preservar, conservar i difondre la documentació de les institucions del Ripollès i dels altres organismes, públic o privats, d'interès històric o cultural de la comarca, i per l'*Scriptorium* que és una exposició permanent que, de manera interactiva i didàctica, ofereix la possibilitat de conèixer el passat cultural de la població i la importància que el monestir de Santa Maria va tenir, al llarg dels segles X – XII en la producció i còpia de manuscrits.

Els costos directes referents a aquest centre de cost fan referència al personal i al manteniment i les reparacions així com els costos ocasionats pel consum de l'electricitat, el gas i les comunicacions telefòniques:

⁴ La subvenció del museu ascendeix a 112.600,00 euros. No obstant, el museu es va inaugurar el dia 26 de març de l'any 2011; és per això que d'aquesta subvenció s'ha considerat com a ingrés la part proporcional als mesos de l'abril al desembre (9 mesos) → $112.600,00 \times 9/12 = 84.450,00$ euros.

⁵ En el cas de la subvenció Casa Cultura passa el mateix que en l'altra subvenció; l'import total és de 26.625,00 euros i es considerarà com a ingrés, la part proporcional als 9 mesos que ha funcionat el museu → $26.625,00 \times 9/12 = 19.968,75$ euros.

	Arxiu
Manteniment i reparacions	2.488,58 €
Material	199,08 €
Electricitat	5.076,36 €
Gas	4.085,36 €
Comunicacions telefòniques	2.297,04 €
Personal	4.985,53 €
TOTAL	19.131,95 €

Tal i com s'observa, el total dels costos directes ascendeixen a 19.131,95 euros i per tant, és el centre de cost amb uns costos directes menors.

Per altra banda, tots els ingressos de l'arxiu provenen del desenvolupament de la seva activitat i tenen un valor total de 2.180,28 euros, que s'obtenen de la formació que proporciona aquest centre a algunes persones i de les entrades de l'Scriptorium.

	Arxiu
Formació	1.680,28 €
Entrades Scriptorium	500,00 €
TOTAL INGRESSOS DE L'ACTIVITAT	2.180,28 €
TOTAL	2.180,28 €

6) L'Escola de Música: aquest centre de cost és una escola de música comarcal per nens i adults. Els costos directes més rellevants són els de personal i les aportacions que realitza l'Ajuntament perquè es puguin desenvolupar adequadament les diverses activitats.

Així doncs, en aquest taula que es mostra a continuació apareixen els costos que es poden imputar directament a aquest centre de cost:

	Escola de música
Lloguer	6.000,00 €
Manteniment	170,32 €
Electricitat	114,99 €
Neteja	851,55 €
Personal	32.060,00 €
Subministrament de biomassa	821,28 €
Amortitzacions	297,12 €
TOTAL	40.315,26 €

En resum, el total de costos directes d'aquest centre de cost és de 40.315,26 euros i provenen, aproximadament, en un 80% dels costos de personal.

Per altra banda, a l'Escola de Música no s'han registrat ingressos de cap tipus.

7) El centre de cost de **Joventut**, tot i ser una mica diferent als altres, l'Ajuntament de Ripoll l'inclou dins de l'àrea de cultura ja que considera que no té prou pes com per crear una àrea només per joventut. D'aquesta manera, aquest centre de cost inclou tots aquells costos directes referents a personal, materials, tallers i cursos, publicitat, assegurances o bé actuacions, entre d'altres.

Els costos totals de Joventut tenen un valor de 67.065,17 euros dels quals 44.326,63 euros provenen del personal, 7.825,00 euros pertanyen a donacions a associacions pel desenvolupament de diverses activitats i comunitats formades per diversos grups de jovent i 5.159,00 euros fan referència a actuacions que han realitzat diversos grups de joves per la vila de Ripoll.

	Joventut
Material	1.522,37 €
Tallers i cursos	2.813,63 €
Activitats d'associacions i comunitats	7.825,00 €
Publicitat	53,10 €
Assegurances	396,34 €
Sonorització	3.009,00 €
Transport	1.840,00 €
Actuacions	5.159,00 €
Amortitzacions	120,10 €
Personal	44.326,63 €
TOTAL	67.065,17 €

Els ingressos obtinguts pel centre de cost Joventut pertanyen, majoritàriament, a diverses subvencions rebudes per la realització d'activitats destinades a la joventut (36.012,00 euros).

	Joventut
Ingressos per locals d'assaig	3.017,00 €
Cursos i tallers	1.834,00 €
Lloguer de Sant Bernabé	2.023,10 €
TOTAL INGRESSOS DE L'ACTIVITAT	6.874,10 €
Subvencions a les activitats de joventut	36.012,00 €
TOTAL INGRESSOS PER SUBVENCIONS	36.012,00 €
TOTAL	42.886,10 €

El total d'ingressos de Joventut és de 42.886,10 euros.

Els ingressos per locals d'assaig provenen de lloguers de locals que es fan als joves de la vila perquè puguin desenvolupar els assajos musicals. El lloguer de Sant Bernabé és una casa rural que es lloga a jovent per la realització de festes o altres celebracions.

A continuació es mostra una taula que resumeix el total de costos obtingut en cada centre de cost i el valor total dels costos que pertanyen a l'àrea de cultura, així com els seus respectius ingressos:

	Teatre Comtal	Centres cívics	Biblioteca	Museu	Arxiu	Escola de música	Joventut	CULTURA
TOTAL DE COSTOS DIRECTES	66.545,07 €	43.905,86 €	266.049,34 €	121.685,03 €	19.131,95 €	40.315,26 €	67.065,17 €	624.697,68 €
TOTAL D'INGRESSOS	10.135,06 €	4.850,00 €	50.933,45 €	118.582,75 €	2.180,28 €		42.886,10 €	229.567,64 €

Per tant, l'àrea de cultura té uns costos directes totals de 624.697,68 euros i uns ingressos de 229.567,64 euros, després de la localització dels costos directes a casa centre de cost de l'àrea de cultura.

4.2. Fires

L'àrea de fires engloba set centres de cost diferents dels quals només un ha obtingut ingressos, ja que habitualment aquestes fires són exposicions on no s'obtenen ingressos:

- **Fira de les 40 hores:** és una fira que se celebra tot just entrada de la primavera i que dura un cap de setmana sencer. És una fira multisectorial que engloba l'agroalimentació, l'automoció, el comerç, la moda i diverses institucions.
- **Fira Teralia:** el centre de cost "Fira Teralia", és una fira que dura un cap de setmana a l'any que consisteix en ensenyar a la gent el món de les teràpies complementàries mitjançant tallers, conferències, exposicions i exhibicions de dansa i de música de manera gratuïta (per aquest motiu, no hi hauran ingressos).
- **Fira de Santa Teresa i Fira de l'ovella:** aquesta fira té lloc el dia 15 d'octubre i té com a finalitat la mostra de les ovelles ripolleses així com d'altres objectes quotidians i alimentaris.
- **Fira Comarcal del cavall:** va tenir lloc un diumenge de l'any 2011 i consistia en un concurs que donava premis als millors exemplars d'euga, pollí i cavall de la comarca del Ripollès.

- **Fira del disc:** consisteix en una jornada d'un dia de duració on s'exposen mostres de vinils clàssics, CD's descatalogats, DVD's i altres productes musicals de bandes molt importants.
- **Fira Ripineu:** aquesta fira va tenir lloc el dia 3 de desembre del 2011 per primera vegada i consistia en una fira d'hivern que va comptar amb la presència de les estacions d'esquí del Ripollès i la Cerdanya on es mostrava material, viatges i altres productes artesans.
- **Fira dels vehicles d'ocasió:** el dissabte del primer cap de setmana de desembre va tenir lloc aquesta fira que serveix de centre de cost. Va consistir en la mostra de diversos vehicles d'ocasió amb la col·laboració de diverses empreses del Ripollès.

Els costos directes que pertanyen a l'àrea de fires i que han estat obtinguts mitjançant les fitxes del major de l'Ajuntament de Ripoll tenen un valor de 74.284,54 euros. Aquesta classificació dels costos és la següent:

- Material: 6.882,62 euros.
- Lloguers i altres serveis: 40.023,65 euros.
- Publicitat: 5.932,69 euros.
- Vigilància: 3.985,41 euros.
- Organització: 13.000,00 euros.
- Sonorització: 1.284,93 euros.
- Aportacions: 750,00 euros.
- Neteja: 250,94 euros.
- Transport: 1.579,96 euros.
- Espectacles: 50,00 euros.
- Dietes: 544,34 euros.

A continuació es mostren tots els centres de cost amb els costos directes corresponents:

	Fira 40 hores
Material	2.464,44 €
Lloguers i serveis	32.595,25 €
Publicitat	3.342,00 €
Vigilància	2.822,40 €
Organització	13.000,00 €
Sonorització	915,00 €
TOTAL	55.139,09 €

	Fira Teralia
Organització	750,00 €
Vigilància	954,86 €
TOTAL	1.704,86 €

	Fira dels cavalls
Material	2.970,00 €
Neteja	250,94 €
Lloguer	5.704,12 €
Publicitat	729,83 €
Sonorització	369,93 €
Transport	944,00 €
Vigilància	208,15 €
TOTAL	11.176,97 €

	Fira de Santa Teresa i Fira de l'Ovella
Material	1.448,18 €
Publicitat	1.092,68 €
Lloguer	1.724,28 €
Transport	635,96 €
Espectacles	50,00 €
Dietes	544,34 €
TOTAL	5.495,44 €

Fira del disc	
Publicitat	177,00 €
TOTAL	177,00 €

Fira Ripineu	
Publicitat	383,50 €
TOTAL	383,50 €

Vehicles d'ocasió	
Publicitat	207,68 €
TOTAL	207,68 €

Tal i com s'observa, els principals costos directes que es localitzen en aquests centres de cost són de publicitat, material, lloguers, vigilància i sonorització, entre d'altres.

A més a més, la Fira de les 40 hores ha tingut uns costos directes totals de 55.139,09 euros, molt majors que els obtinguts en la resta de centres de cost degut al gran pes que té la Fira de les 40 hores dins d'aquesta àrea ja que és la més important. Les altres fires que han tingut un pes important dins d'aquesta àrea, tenint en compte els costos directes, han estat la Fira dels Cavalls i la Fira de Santa Teresa i de l'Ovella.

A continuació es mostren els ingressos que ha obtingut la Fira de les 40 hores a l'any 2011:

Fira 40 hores	
Ingressos	36.219,58 €
TOTAL	36.219,58 €

Per tant, de manera resumida el següent quadre mostra que els costos directes totals dins de l'àrea de fires tenen un valor de 74.284,54 euros, que provenen

generalment de la Fira de la 40 hores, de la Fira dels Cavalls i de la Fira de Santa Teresa i de l'ovella. En canvi, els ingressos provenen únicament de la fira de les 40 hores amb un import total de 36.219,58 euros:

	40 hores	Teralia	Cavalls	Santa Teresa / Ovella	Disc	Ripineu	Vehicles d'ocasió	FIRES
TOTAL DE COSTOS DIRECTES	55.139,09 €	1.704,86 €	11.176,97 €	5.495,44 €	177,00 €	383,50 €	207,68 €	74.284,54 €
TOTAL D'INGRESSOS	36.219,58 €							36.219,58 €

4.3. Festes

L'àrea de festes inclou els nou centres de cost següents: carnestoltes, Sant Jordi, cavalcada de Reis, Festa Major, Diada de Catalunya, 27 de maig, Nadal i Festes del Barri.

Per altra banda, els costos directes obtinguts mitjançant les fitxes del major de l'Ajuntament de Ripoll han ascendit a 125.823,00 euros i la diferent classificació dels costos és:

- Material: 25.837,34 euros.
- Espectacles, animacions i audicions: 55.734,40 euros.
- Publicitat: 3.337,23 euros.
- Vigilància: 3.721,42 euros.
- Neteja: 413,00 euros.
- Sonorització: 14.219,00 euros.
- Transport: 475,20 euros.
- Assegurances: 822,66 euros.
- Dietes: 4.181,23 euros.
- Electricitat: 1.267,32 euros.
- Col·laboracions: 4.300,00 euros.
- Altres despeses: 11.514,20 euros.

Aquests costos queden repartits als centres de cost de la següent forma:

	Carnestoltes
Material	3.522,35 €
Espectacles i animacions	3.776,00 €
Publicitat	510,42 €
Vigilància	1.302,72 €
Neteja	212,40 €
Sonorització	4.602,00 €
Despeses generals	7.609,00 €
TOTAL	21.534,89 €

	Sant Jordi
Audicions i espectacles	550,50 €
TOTAL	550,50 €

	Cavalcada de Reis
Material	5.557,09 €
Sonorització	1.357,00 €
Publicitat	528,64 €
Transport	475,20 €
TOTAL	7.917,93 €

	Festa Major
Actuacions i espectacles	48.886,90 €
Assegurances	822,66 €
Material	14.781,40 €
Dietes	4.181,23 €
Publicitat	1.491,05 €
Sonorització	8.260,00 €
Vigilància	2.238,70 €
Neteja	200,60 €
Electricitat	1.267,32 €
Altres despeses	3.905,20 €
TOTAL	86.035,06 €

Diada de Catalunya	
Publicitat	683,22 €
Material	224,20 €
Actuacions	1.676,00 €
TOTAL	2.583,42 €

27 de maig	
Material	259,60 €
Actuacions	845,00 €
TOTAL	1.104,60 €

Nadal	
Material	1.378,24 €
Publicitat	123,90 €
Vigilància	180,00 €
TOTAL	1.682,14 €

Festes del Barri	
Organització	3.950,00 €
TOTAL	3.950,00 €

Flama del Canigó	
Material	114,46 €
Organització	350,00 €
TOTAL	464,46 €

Per tant, la Festa Major i el Carnestoltes són els centres de cost amb un major total de costos directes localitzats essent l'import d'aquests costos de 86.035,06 i 21.534,89 euros respectivament, provinents en gran part del material comprat per aquestes festes i de les actuacions i espectacles que s'han realitzat.

A continuació es mostren les festes que han permès a l'Ajuntament de Ripoll obtenir ingressos pel desenvolupament de les diverses activitats:

Carnestoltes	
Ingressos	19.509,00 €
TOTAL	19.509,00 €

Festa Major	
Ingressos	13.937,87 €
TOTAL	13.937,87 €

Nadal	
Ingressos	1.762,50 €
TOTAL	1.762,50 €

Així doncs, la festa que ha recaptat més ha estat el Carnestoltes amb uns ingressos totals de 19.509,00 euros, seguit de la Festa Major amb 13.937,87 euros. Aquests diners provenen en gran part de les entrades que s'han venut per la realització d'actuacions, espectacles o exposicions, entre d'altres.

Seguidament es mostra un quadre on es resumeixen el total de costos directes i d'ingressos obtinguts per a cada centre de cost, així com el total de l'àrea de festes en general:

	Carnestoltes	Sant Jordi	Cavalcada de Reis	Festa Major	Diada de Catalunya	27 de maig	Nadal	Festes del Barri	Flama del Canigó	FESTES
TOTAL DE COSTOS DIRECTES	21.534,89 €	550,50 €	7.917,93 €	86.035,06 €	2.583,42 €	1.104,60 €	1.682,14 €	3.950,00 €	464,46 €	125.823,00 €
TOTAL D'INGRESSOS	19.509,00 €			13.937,87 €			1.762,50 €			35.209,37 €

Per tant, els costos directes totals de l'àrea de festes són de 125.823,00 euros. Un import molt més elevat que els ingressos obtinguts que han estat de 35.209,37 euros.

4.4. Resum

Per concloure aquest apartat es mostra un quadre resum dels costos directes totals que s’hauran d’imputar a cada àrea així com els seus ingressos, després de la realització de la localització dels costos directes:

	CULTURA	FIRES	FESTES
COSTOS DIRECTES TOTALS	624.697,68 €	74.284,54 €	125.823,00 €
INGRESSOS TOTALS	229.567,64 €	36.219,58 €	35.209,37 €

Com es pot veure en aquest quadre, l’àrea que ha suportat més costos directes ha estat la de Cultura i Joventut amb un total de 624.697,68 euros degut als costos que tenen les grans infraestructures que formen els centres de cost. Per altra banda, quant a les fires i les festes, han obtingut un import d’ingressos similars en ambdós casos, encara que, els costos de les festes, amb un valor de 125.823,00 euros han estat lleugerament majors que en el cas de les fires, que han estat de 74.284,54 euros.

5. Classificació dels costos indirectes

En aquest apartat es descriuen tots els costos indirectes que caldrà repartir entre les diferents àrees ja que per centre de cost no ha estat possible arribar a aquest desglossament degut a la dificultat d’establir un criteri adequat.

5.1. El cost de les amortitzacions

Les amortitzacions són les depreciacions o disminucions de valor de determinats elements patrimonials que es reflecteixen en la comptabilitat.

Per tal de saber les amortitzacions que s’han d’imputar a cada centre de cost s’ha consultat un document que s’adjunta a l’annex 2 i que ha estat proporcionat per l’Ajuntament de Ripoll. En aquest document s’ha de trobar quins valors de l’amortització de l’immobilitzat pertanyen a l’any 2011. Resumidament, s’obté la

següent taula amb els valors de les amortitzacions corresponents a cada immobilitzat utilitzat a l'Ajuntament de Ripoll:

Immobilitzat	Amortització
Informàtica	11.250,00 €
Mobiliari general	4.550,00 €
Pàgina web general	500,00 €
Vehicle Policia Local	4.338,60 €
Equipament Policia Local	700,00 €

Tal i com s'observa, els costos referents a les amortitzacions s'hauran de repartir entre les diverses àrees (cultura, fires i festes) en funció d'uns criteris que es determinaran en apartats posteriors.

5.2. El cost del personal⁶

El cost del personal engloba a tots aquells costos indirectes que fan referència a les retribucions bàsiques, a les retribucions complementàries i a la seguretat social.

De la mateixa forma que les amortitzacions, els costos salarials que es detallen s'hauran de localitzar a les diverses àrees en funció d'uns criteris que més endavant es detallaran.

A continuació es mostra un quadre on apareixen les retribucions⁷ que seran necessàries per imputar els costos a cadascuna de les diverses àrees de cultura, fires i festes.

⁶ Per motius de confidencialitat, el document on apareixen totes les retribucions del personal de l'Ajuntament de Ripoll no s'ha pogut adjuntar en cap annex.

⁷ Tots els costos del personal que apareixen són anuals.

Àrea Serveis Centrals i Hisenda	196.139,94 €
Àrea de Serveis Econòmics	217.686,74 €
Serveis de governació	667.897,24 €
Serveis personals	37.512,82 €
Serveis culturals	245.833,94 €
Àrea Secretaria	297.230,08 €

Així doncs, tots aquests costos de personal estaran relacionats amb alguna de les tres àrees que es treballen, ja sigui de cultura, de fires o de festes.

5.3. El cost dels regidors

Els regidors de l'Ajuntament de la vila de Ripoll no tenen una remuneració fixa sinó que cobren segons les assistències que realitzen als plenaris, a les Juntes de Govern i a les comissions informatives.

Aquestes remuneracions assistencials constitueixen els costos dels regidors. L'annex 3 mostra el Butlletí Oficial de la Província de Girona on hi apareixen detallats els imports de les assistències als plenaris, a les Juntes de Govern i a les comissions informatives.

A continuació s'adjunta un quadre on es mostren les retribucions assistencials que han obtingut els regidors pertanyents a la regidoria de cultura de l'Ajuntament de Ripoll; cal tenir en compte que a l'any 2011 hi van haver eleccions municipals amb canvi de govern i que per això apareix algun regidor de manera duplicada:

	Gener - Maig	Juny - Desembre	TOTAL
Regidor de cultura	4.048,00 €	-	4.048,00 €
Regidor de fires i comerç	3.250,00 €	-	3.250,00 €
Regidor de festes i joventut	4.333,00 €	-	4.333,00 €
Regidor de fires, joventut i festes	-	3.743,00 €	3.743,00 €
Regidor de cultura	-	4.204,00 €	4.204,00 €
TOTAL	11.631,00 €	7.947,00 €	19.578,00 €

5.4. Altres costos indirectes

En aquest apartat s’hi engloben aquells costos indirectes que pertanyen a cada àrea en concret i que no s’han pogut repartir directament als centres de cost; i, per tant, s’han repartit directament a cadascuna de les tres àrees.

El quadre següent mostra quins són aquests costos indirectes de cada àrea:

	CULTURA	FIRES	FESTES
COSTOS INDIRECTES	1.984,60 €	612,39 €	7.176,27 €

6. Localització dels costos indirectes a cada àrea

En aquest cas la localització consistirà en la realització d’un repartiment de tots els costos indirectes, exposats anteriorment, a cadascuna de les diverses àrees de cultura i joventut, de fires i de festes. Per tal d’assignar tots aquests costos indirectes caldrà establir uns criteris de repartiment.

L’ordre d’imputació dels costos indirectes als diversos centres de cost serà el següent:

1. Altres costos indirectes
2. Amortitzacions
3. Cost dels regidors
4. Cost del personal

6.1. Localització dels altres costos indirectes

En aquest cas, els altres costos indirectes ja estan localitzats entre cadascuna de les tres àrees tal i com es mostra en el següent quadre – detallat també a l’apartat 5.4.:

	CULTURA	FIRES	FESTES
COSTOS INDIRECTES	1.984,60 €	612,39 €	7.176,27 €

Per tant, la imputació d’aquests costos indirectes, juntament amb els costos directes detallats en apartats anteriors, a cadascuna de les àrees quedarà determinada de la següent forma:

	CULTURA	FIRES	FESTES
COSTOS TOTALS	626.682,28€	74.896,93 €	132.999,27 €
INGRESSOS TOTALS	229.567,64 €	36.219,58 €	35.209,37 €

6.2. Localització de les amortitzacions

Tal i com s’ha detallat a l’apartat 5.1. d’aquest tercer bloc, a l’hora de realitzar la localització del cost de les amortitzacions a àrea s’ha hagut d’establir un criteri que, en aquest cas, s’ha trobat oportú repartir aquest cost de les amortitzacions d’informàtica, del mobiliari general i de la pàgina web general en funció del pressupost de l’Ajuntament de Ripoll; és a dir, depenent de la proporció que suposi cadascuna de les tres àrees treballades al pressupost de l’ajuntament, s’imputarà aquest percentatge a l’àrea de cultura, de fires o bé de festes.

Cal fer un incís per determinar quina proporció del pressupost de l'Ajuntament de Ripoll pertany a l'àrea de cultura, de fires i de festes. En primer lloc, mitjançant les fitxes de major de l'any 2011 que ha proporcionat l'Ajuntament de Ripoll, s'ha pogut saber quina part del pressupost s'ha destinat a l'àrea de cultura, de fires i de festes.

Per tant, caldrà veure a l'annex 1 de quin import era el pressupost a l'inici de l'exercici 2011 (apareixen a les fitxes de major com a crèdit inicial):

AJUNTAMENT DE RIPOLL Pàgina: 3
Data: 08/03/2013

Exercici Comptable: 2011

MAJOR DE CONCEPTES (Despeses - Exercici corrent)

Orgànica:	13200	Serveis Culturals	
Programa:	331	Arxiu	
Econòmica:	20200	Arrendaments (EDIFICIS I ALTRES CONSTRUCCIONS)	
Subpartida:	01	Lloguer edificis i altres construccions (Escola Música)	

N. Cadena	N. Ass.	Data	Op. Anterior	Ind.	B.	Import	Saldo	Doc. acred.	Nom Tercer	Text Assentament:
2011006302	012744	31/12/2011		ADOP		23,01	23,01	B17745373	RICAM INSTAL·LACIONS ELÈCTRIQUES, S.L.	Revisió anual extiors escola Música
2011006307	012730	31/12/2011		ADOP		500,00	500,00	R09000308F	SOCIETAT SANT FRANCESC DE SALES	Lloguer mes desembre Escola de Música
2011006308	012734	31/12/2011		ADOP		114,99	114,99	B17673179	ELECTRICITAT GUITART, S.L.L.	Material i treballs elèctrics Escola Música
				Crèdit inicial						
Import:						13.241,27		0,00	13.255,14	13.255,14
Saldo:						-13,87		0,00	0,00	7.676,48

Un cop realitzada la suma de tots els imports que apareixen sota la denominació de "crèdit inicial", dins de cadascuna de les tres àrees s'obté que el pressupost és de:

- a) Àrea de cultura: 671.774,84 euros, dels quals 41.952,43 euros són del centre de cost de joventut.
- b) Àrea de fires: 66.537,00 euros.
- c) Àrea de festes: 168.000,00 euros.

Per altra banda, el pressupost global de l'Ajuntament de Ripoll a l'any 2011, tal i com es mostra a l'annex 4, és de 10.223.010,29 euros.

D'aquesta manera, l'àrea de cultura⁸ suposa un 6,66% del pressupost total, l'àrea de fires⁹ aproximadament un 0,6% i, per últim, l'àrea de festes¹⁰ significa un 1,6% d'aquest pressupost.

⁸ Per trobar aquest percentatge s'ha realitzat: 671.774,84 / 10.223.010,29

⁹ En aquest cas s'ha calculat de la següent forma: 66.537,00 / 10.223.010,29

¹⁰ L'operació realitzada en aquest últim cas serà: 168.000 / 10.223.010,29

Per tant, mitjançant aquests percentatges es podran imputar els costos de les amortitzacions a cada àrea. Primerament, cal fer un recordatori dels costos de les amortitzacions que s’hauran de repartir entre les diverses àrees:

Immobilitzat	Amortització
Informàtica	11.250,00 €
Mobiliari general	4.550,00 €
Pàgina web general	500,00 €

D’aquesta manera, s’hauran d’imputar aquests costos en funció dels percentatges especificats anteriorment:

Immobilitzat	Àrea	Percentatge	Amortització
Informàtica	Cultura	6,66%	749,25 €
	Fires	0,6%	67,50 €
	Festes	1,6%	180,00 €
Mobiliari general	Cultura	6,66%	303,03 €
	Fires	0,6%	27,30 €
	Festes	1,6%	72,80 €
Pàgina web general	Cultura	6,66%	33,30 €
	Fires	0,6%	3,00 €
	Festes	1,6%	8,00 €

Així doncs, els costos de cadascuna de les àrees després d’aquest segon repartiment de les amortitzacions quedaran determinats de la següent manera:

	CULTURA	FIRES	FESTES
COSTOS	626.682,28€	74.896,93 €	132.999,27 €
Amortitzacions informàtica	749,25 €	67,50 €	180,00 €
Amortitzacions mobiliari	303,03 €	27,30 €	72,80 €
Amortitzacions pàgina web	33,30 €	3,00 €	8,00 €
TOTAL DE COSTOS	627.767,86 €	74.994,73 €	133.260,07 €

A més a més, s'ha considerat que les amortitzacions que fan referència als equipaments i als vehicles de la Policia Local, s'han de localitzar entre cadascuna de les diverses àrees. D'aquesta manera, el criteri per determinar quin percentatge de les amortitzacions s'haurà localitzar a les àrees, s'ha establert després de converses amb tècnics de l'Ajuntament de Ripoll i es destinarà un percentatge mínim dels costos de les amortitzacions a cada àrea. Val a dir que el percentatge mínim escollit per l'àrea de cultura i joventut és del 2%; en canvi, s'ha trobat oportú localitzar un 2,5% a l'àrea de festes i un 1,5% a l'àrea de fires degut a la importància que té l'àrea de festes vers la de fires.

Per tant, s'hauran de localitzar a cadascuna de les tres àrees les amortitzacions que es mostren en el quadre que apareix a continuació:

Immobilitzat	Amortització
Vehicle Policia Local	4.338,60 €
Equipament Policia Local	700,00 €

Per a realitzar-ho, s'hauran d'aplicar els percentatges detallats anteriorment a aquests valors de les amortitzacions i després localitzar els imports a les àrees de cultura i joventut, fires i festes, tal i com s'exposa en el requadre següent:

Immobilitzat	Àrea	Percentatge	Amortització
Vehicles Policia Local	Cultura	2%	86,77 €
	Fires	1,5%	65,08 €
	Festes	2,5%	108,47 €
Equipament Policia Local	Cultura	2%	14,00 €
	Fires	1,5%	10,50 €
	Festes	2,5%	17,50 €
TOTAL AMORTITZACIÓ			302,32 €

En definitiva, els costos de cadascuna de les tres àrees, després de la realitzar la localització dels costos de les amortitzacions, quedaran establerts d'aquesta manera:

	CULTURA	FIRES	FESTES
COSTOS	626.682,28€	74.896,93 €	132.999,27 €
Amortitzacions informàtica	749,25 €	67,50 €	180,00 €
Amortitzacions mobiliari	303,03 €	27,30 €	72,80 €
Amortitzacions pàgina web	33,30 €	3,00 €	8,00 €
Amortitzacions vehicles Policia Local	86,77 €	65,08 €	108,47 €
Amortitzacions equipament Policia Local	14,00 €	10,50 €	17,50 €
TOTAL DE COSTOS	627.868,63 €	75.070,31 €	133.386,04 €

6.3. Localització del cost dels regidors

Tal i com s'ha indicat a l'apartat 5.3., els costos dels regidors que s'han de repartir entre les tres àrees són els següents:

	Gener - Maig	Juny - Desembre	TOTAL
Regidor de cultura	4.048,00 €	-	4.048,00 €
Regidor de fires i comerç	3.250,00 €	-	3.250,00 €
Regidor de festes i joventut	4.333,00 €	-	4.333,00 €
Regidor de fires, joventut i festes	-	3.743,00 €	3.743,00 €
Regidor de cultura	-	4.204,00 €	4.204,00 €
TOTAL	11.631,00 €	7.947,00 €	19.578,00 €

En primer lloc, es localitzaran els costos que es poden assignar a l'àrea de cultura, ja que tota la seva activitat recau sobre aquesta mateixa àrea. D'aquesta manera s'hauran d'assignar a cultura tant els 4.048,00 euros, que pertanyen als mesos de gener i de maig, com els 4.204 euros, provinents dels últims 6 mesos de l'any.¹¹

¹¹ Cal recordar que al llarg de l'any 2011 hi van haver les eleccions municipals amb un canvi a l'equip de govern i és per aquest motiu que apareix el cost del regidor de cultura dues vegades.

Per altra banda, en el cas del regidor de fires i comerç s’ha trobat oportú establir que el cost que s’atribuirà a fires serà del 60% sobre el total del cost del regidor ja que s’ha considerat que dedica més la seva activitat a la organització i el desenvolupament adequat de les diverses fires.

Quant al regidor de fires, joventut i festes s’ha establert que el percentatge de localització de les festes serà molt major al de fires i joventut ja que l’activitat d’aquest regidor és principalment vetllar pel bon funcionament i per l’organització adequada de les festes; per tant, el percentatge que s’atribueix a festes serà del 70%. En canvi, a fires s’ha localitzat un 20% del cost d’aquest regidor i, per últim, a joventut el 10% restant.

Finalment, del regidor de festes i joventut s’ha escollit repartir un 85% a festes i el 15% restant a joventut, ja que ambdues activitats van molt lligades però la funció principal d’aquest regidor s’assigna bàsicament a les activitats relacionades amb les festes.

El següent quadre mostra de forma resumida els percentatges de localització establerts per cada àrea de regidoria així com el cost total que s’haurà d’imputar a cadascuna de les tres àrees:

COSTOS	COST TOTAL	% IMPUTACIÓ	ÀREA	TOTAL
Regidor de cultura (1)	4.048,00 €	100 %	Cultura	4.048,00 €
Regidor de cultura (2)	4.204,00 €	100 %	Cultura	4.204,00 €
Regidor de fires i comerç	3.250,00 €	60 %	Fires	1.950,00 €
Regidor de fires, joventut i festes	3.743,00	20 %	Fires	748,60 €
		10 %	Joventut (cultura)	374,30 €
		70 %	Festes	2.620,10 €
Regidor de festes i joventut	4.333,00 €	85%	Festes	3.683,05 €
		15%	Joventut (cultura)	649,95 €
TOTAL	19.578,00 €			18.278,00 €

Un cop establerts els criteris de repartiment dels costos dels regidors caldrà doncs imputar-los a cada àrea:

	CULTURA	FIRES	FESTES
COSTOS	627.868,63 €	75.070,31 €	133.386,04 €
Cost regidor de cultura (1)	4.048,00 €		
Cost regidor de cultura (2)	4.204,00 €		
Regidor de fires i comerç		1.950,00 €	
Regidor de fires, joventut i festes	374,30 €	748,60 €	2.620,10 €
Regidor de festes i joventut	649,95 €		3.683,05 €
TOTAL DE COSTOS	637.144,88 €	77.768,91 €	139.689,19 €

6.4. Localització del cost del personal

Tal i com es mostra a l'apartat 5.2. d'aquest mateix bloc, els costos salarials que afectaran a la regidoria de cultura de l'Ajuntament de Ripoll estan repartits en sis àrees diferents: àrea de serveis centrals i d'Hisenda, àrea de serveis econòmics, serveis de governació, serveis personals, serveis culturals i àrea de secretaria.

Seguidament s'explica com es realitzarà el repartiment d'aquests costos en cadascuna de les set àrees detallades:

- **Àrea de Serveis Centrals i d'Hisenda:** els costos salarials d'aquesta àrea ascendeixen a 196.139,94 euros. S'ha trobat oportú repartir aquests costos en funció del pressupost de l'Ajuntament de Ripoll. Aquest procediment de repartició s'ha detallat a l'apartat 6.2. i s'ha obtingut que caldrà imputar un 6,66% a l'àrea de cultura, un 1,6% a l'àrea de festes i un 0,6% a l'àrea de fires.
- **Àrea de Serveis Econòmics:** l'import dels costos salarials d'aquesta àrea és de 217.686,74 euros i s'ha considerat, a partir de converses amb el personal tècnic de l'Ajuntament de Ripoll, que s'havia d'imputar un percentatge mínim (al voltant d'un 2%) tant a l'àrea de cultura, com a la de fires i la de festes.

- **Serveis de governació:** aquesta àrea engloba els costos salarials relacionats amb el servei de vigilància de la vila de Ripoll (Policia Local) i que tenen un import de 667.897,24 euros. S'ha establert que aquesta àrea afectaria a les tres àrees i que, de la mateixa manera que a l'apartat 6.2. (amortitzacions dels vehicles i dels equipament de la Policia Local), els percentatges que s'utilitzaran seran mínims, essent del 2% a l'àrea de cultura, del 2,5% a l'àrea de festes i del 1,5% a l'àrea de fires (degut a la importància que té l'àrea de festes vers la de fires).
- **Serveis personals:** aquesta àrea té uns costos salarials de 57.326,44 euros i s'imputaran tots a l'àrea de cultura.
- **Serveis culturals:** els costos salarials ascendeixen a 37.512,82 euros i també s'imputarà el 100% a l'àrea de cultura.
- **Àrea de secretaria:** el total de costos salarials és de 297.230,08 euros i s'ha considerat que el percentatge a imputar a cadascuna de les tres àrees de cultura, fires i festes ha de ser mínim i, per tant, de la mateixa manera que l'àrea de Serveis Econòmics serà del 2%.

COSTOS	COST TOTAL	% IMPUTACIÓ	ÀREA	TOTAL
Àrea de Serveis Centrals i Hisenda	196.139,94 €	6,66 %	Cultura	13.062,92 €
		1,6 %	Festes	3.138,24 €
		0,6 %	Fires	1.176,84 €
Àrea de Serveis Econòmics	217.686,74 €	2 %	Cultura	4.353,73 €
		2 %	Festes	4.353,73 €
		2 %	Fires	4.353,73 €
Serveis de Governació	667.897,24 €	2 %	Cultura	13.357,95 €
		1,5%	Fires	10.018,46 €
		2,5%	Festes	16.697,43 €
Serveis Personals	57.326,44 €	100 %	Cultura	57.326,44 €
Serveis Culturals	37.512,82 €	100 %	Cultura	37.512,82 €
Àrea de Secretaria	297.230,08 €	2 %	Cultura	5.944,60 €
		2 %	Festes	5.944,60 €
		2 %	Fires	5.944,60 €
TOTAL	1.473.793,26 €			183.186,09 €

Així doncs, els costos salarials faran augmentar els costos totals de cadascuna de les tres àrees de la següent forma:

COSTOS	CULTURA	FIRES	FESTES
	637.144,88 €	77.768,91 €	139.689,19 €
Àrea de Serveis Centrals i Hisenda	13.062,92 €	1.176,84 €	3.138,24 €
Àrea de Serveis Econòmics	4.353,73 €	4.353,73 €	4.353,73 €
Serveis de Governació	13.357,95 €	10.018,46 €	16.697,43 €
Serveis Personals	57.326,44 €		
Serveis Culturals	37.512,82 €		
Àrea de Secretaria	5.944,60 €	5.944,60 €	5.944,60 €
TOTAL DE COSTOS	768.703,34 €	99.262,54 €	169.823,19 €

7. Imputació de la totalitat de costos a les diferents àrees

Finalment, un cop realitzada la localització de tots els costos directes i indirectes, els costos i els ingressos de la regidoria de cultura quedaran determinats de la següent manera:

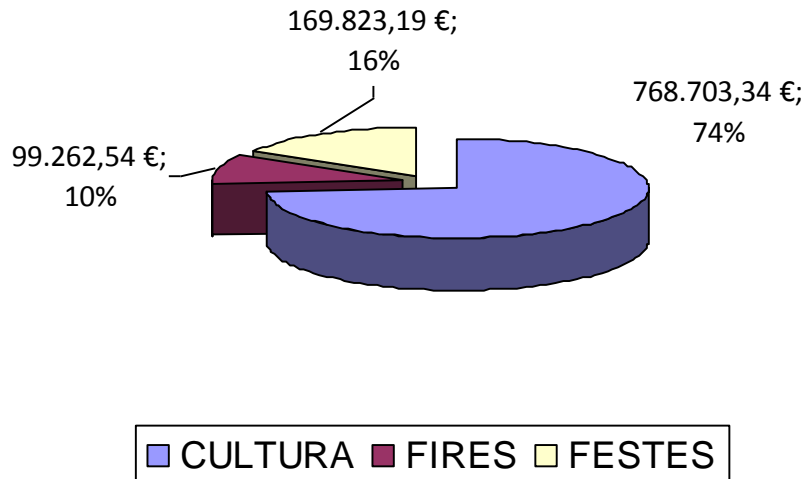
	CULTURA	FIRES	FESTES
COSTOS TOTALS	768.703,34 €	99.262,54 €	169.823,19 €
INGRESSOS TOTALS	229.567,64 €	36.219,58 €	35.209,37 €

Per tant, el total de costos de la regidoria de cultura de l'Ajuntament de Ripoll tenen un import de 1.037.789,07 euros; i, en canvi, els ingressos totals ascendeixen a 300.996,59 euros. Això significa que amb els ingressos obtinguts en aquesta regidoria durant el període 2011 no es cobreixen la totalitat de costos suportats.

7.1. Anàlisi dels costos totals

Tal i com es mostra en el següent gràfic, l'àrea de cultura és la que té uns majors costos dins de la regidoria de cultura que li suposen un 74% del total de costos d'aquesta regidoria. Per altra banda, els costos de l'àrea de festes són el 16% del total de costos de la regidoria de cultura i, més concretament, l'àrea que té una menor proporció de costos és la de fires ja que probablement sigui l'àrea menys rellevant dins de la regidoria que s'està treballant.

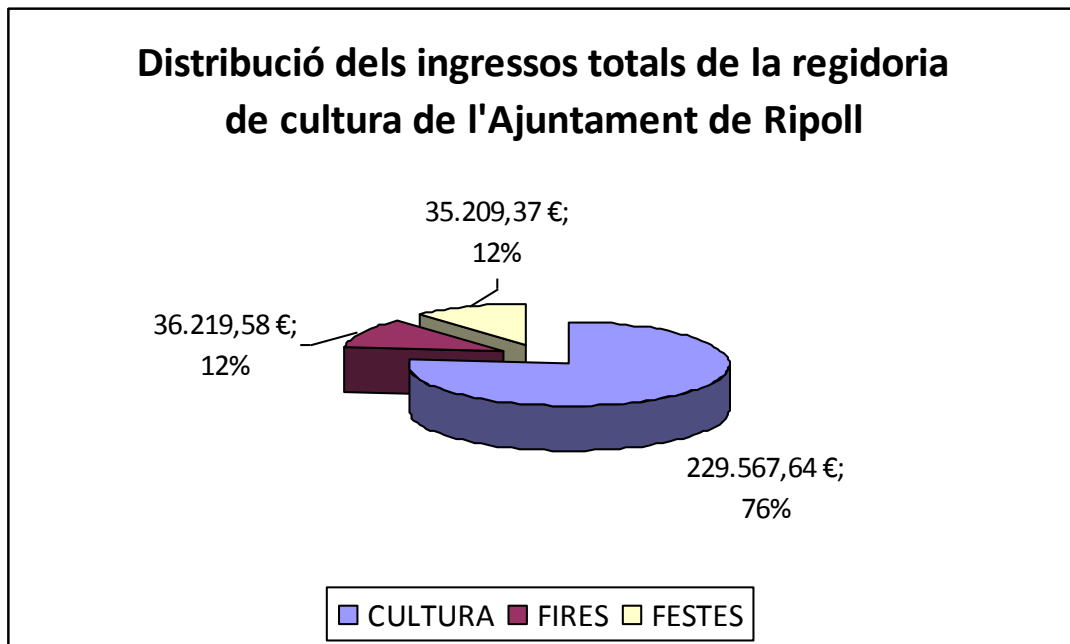
Distribució dels costos totals de la regidoria de cultura de l'Ajuntament de Ripoll



Gràfic 1.- Anàlisi dels costos totals

7.2. Anàlisi dels ingressos totals

El gràfic següent mostra la distribució dels ingressos a les àrees de cultura, fires i festes. Tal i com s'aprecia, la majoria d'aquests ingressos (un 76%) s'han obtingut a l'àrea de cultura i, en canvi, els ingressos provinents de l'àrea de fires i de festes han estat similars essent ambdós d'un 12% respecte el total dels ingressos de la regidoria de cultura.

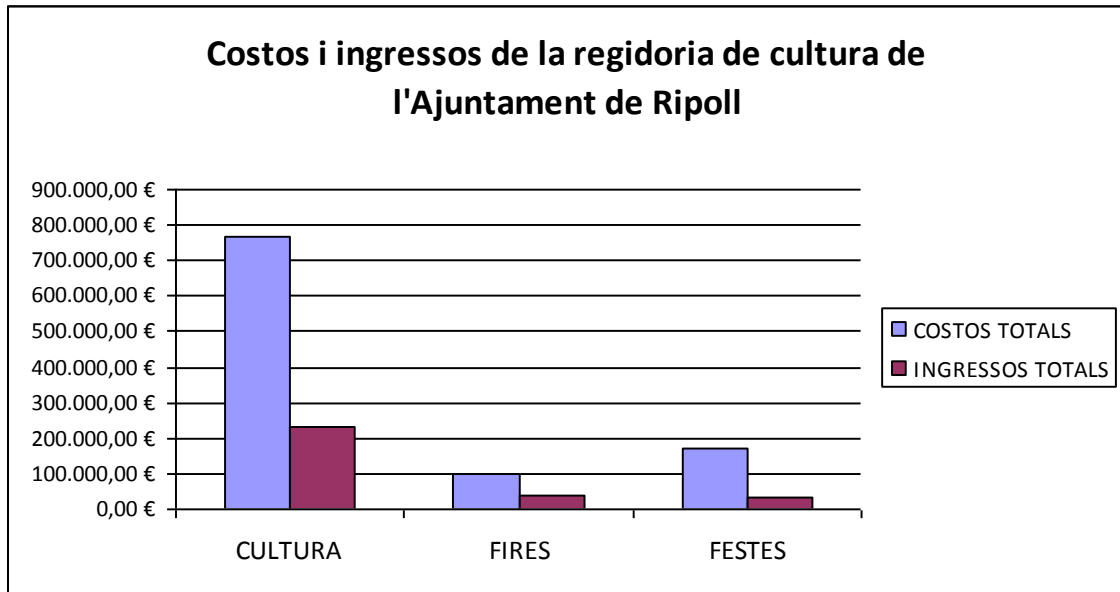


Gràfic 2.- Anàlisi dels ingressos totals

7.3. Comparativa entre els costos i els ingressos

En aquest primer gràfic, es mostra una comparativa entre els costos i els ingressos de la regidoria de cultura on s'aprecia clarament que l'àrea que ha obtingut un major nombre de costos ha estat la de cultura. No obstant, els ingressos que ha obtingut aquesta àrea no suposen ni el 50% dels costos. Per altra banda, els costos de les festes són gairebé el doble que els costos suportats en l'àrea de fires.

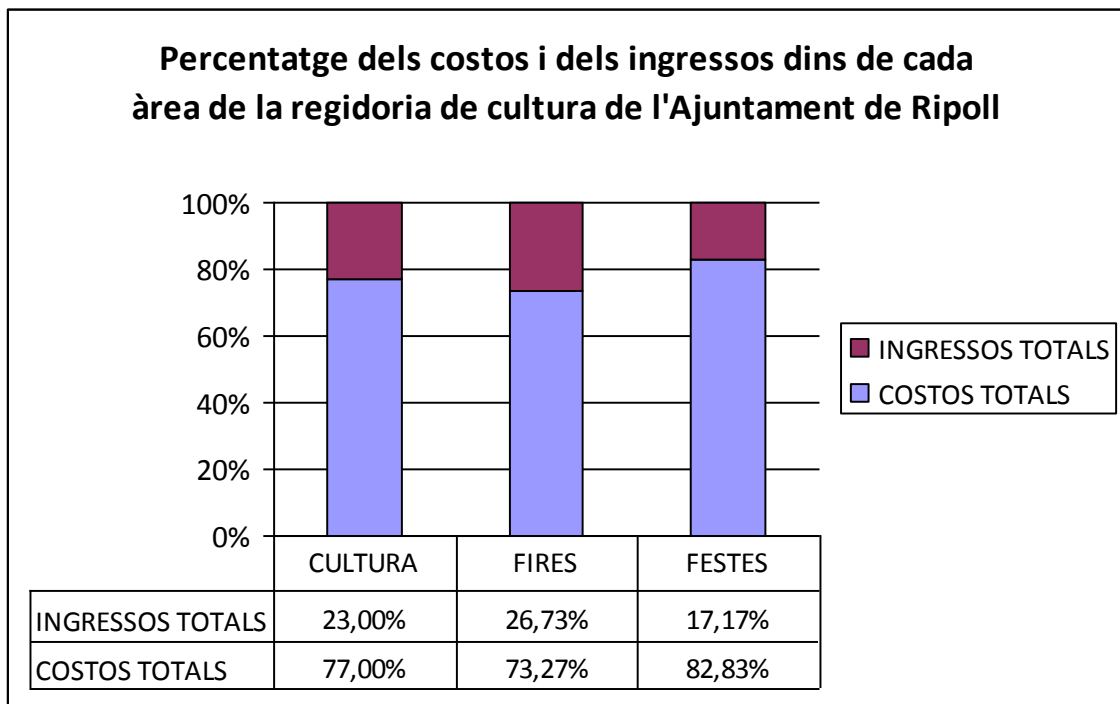
En tots tres casos, els ingressos obtinguts no han estat suficients com per cobrir els costos suportats en el període 2011.



Gràfic 3.- Comparativa entre els costos i els ingressos

Per altra banda, s'ha realitzat un altre gràfic que mostra la proporció dels costos i dels ingressos de cadascuna de les tres àrees de la regidoria de cultura. En les àrees de cultura i de fires, els ingressos totals suposen un percentatge similar al voltant del 25%, mentre que, a l'àrea de festes aquests ingressos només signifiquen el 17,17%.

D'aquesta manera es pot dir que en tots tres casos, els costos tenen un pes molt major que els ingressos i que per tant, amb aquests ingressos no es podran cobrir ni la meitat dels costos suportats al llarg del període 2011.



Gràfic 4.- Comparativa percentual entre els costos i els ingressos

7.4. Desglossament del cost per cada habitant

Un cop s’han obtingut els costos totals de cadascuna de les tres àrees de la regidoria de cultura (cultura, fires i festes), s’ha pogut obtenir el cost per habitant anual del període 2011.

D’aquesta manera, a l’any 2011 hi havia 10.913 habitants a la vila de Ripoll i el que s’ha realitzat és dividir el total de costos obtinguts en cadascuna d’aquestes tres àrees entre aquest nombre d’habitants.

Així, tal i com s'observa en el quadre següent, el cost per habitant, en termes anuals, de cada àrea queda determinat de la següent forma:

		HABITANTS 2011	10.913
		CULTURA	FIRES
COSTOS TOTALS		768.703,34 €	99.262,54 €
COST PER HABITANT ANUAL		70,44 €	9,10 €
			15,56 €

Per tant, per concloure, es pot afirmar que el cost per habitant anual que ha suposat la regidoria de cultura de l'Ajuntament de Ripoll pel període 2011 ha estat de 95,10 euros.

REGIDORIA CULTURA	IMPORT (€)
Cultura	70,44 €
Fires	9,10 €
Festes	15,56 €
TOTAL	95,10 €

CONCLUSIONS FINALS

1. El sistema de costos que s'ha utilitzat per a la realització del control dels costos a la regidoria de cultura de l'Ajuntament de Ripoll ha estat el full costing o cost complet ja que engloba tots els costos directes i indirectes, així com els fixos i els variables.
2. Els costos que s'han hagut de localitzar en cada centre de cost de les tres àrees han estat els directes; en canvi, els indirectes s'han localitzat a cadascuna d'aquestes tres àrees de la regidoria de cultura, donada la dificultat d'establir un criteri de repartiment entre els centres de cost.
3. Els costos indirectes que s'han hagut de localitzar a cada àrea han estat el de les amortitzacions, el del personal i dels regidors, així com altres costos que no es podien repartir entre els centres de cost.
4. La vila de Ripoll és una vila adulta i està habitada per 10.913 habitants a l'any 2011 i té una superfície total de 73,7 quilòmetres quadrats.
5. Ripoll és una vila cultural en que l'Ajuntament assumeix uns costos de 1.037.789,07 euros; i, en canvi, els ingressos totals ascendeixen a 434.384,89 euros. Per tant, els ingressos de la regidoria de cultura no seran suficients per a cobrir tots aquests costos.
6. El cost anual per habitant de la vila de Ripoll per a la regidoria de cultura és de 95,10 euros, dels quals la major part, 70,44 euros, van destinats a l'àrea de cultura i joventut i en canvi, 15,56 euros i 9,10 euros van destinats a les àrees de festes i fires respectivament.

BIBLIOGRAFIA

PAXAU, Elisabet; MARÍN, Quico. *Manual d'anàlisi de costos del servei d'ajuda a domicili.* Primera edició. Barcelona: desembre del 2011.

GUISTERREZ, Fernanda. *Contabilidad de gestión: cálculo de costes.* Sevilla: 2009. Editorial Piràmide.

SAEZ, Angel. *Contabilidad de costes y contabilidad de gestión.* Editorial: McGraw-Hill / Interamericana de España SA. 2009.

MALLES, Eduardo; ERKIZIA, Agustín; IBARLOZA, Errapel; AZKUE, Itziar. *Modelo integrado de costes e indicadores de gestión en la administración local.* Partida doble, nº 212, 2009. Pàg. 50-64.

Institut d'Estadística de Catalunya.

(<http://www.idescat.cat/es/>)

Ajuntament de Ripoll

(<http://www.ripoll.cat/>)