

MUSEU EPISCOPAL DE VIC

El repte del Museu Episcopal de Vic:
esdevenir un producte cultural i turístic
d'àmbit internacional

Cristina Font i Companyó (cristina.font@uvic.cat)

Anna Palomo Chinarro (anna.palomo@uvic.cat)

1. INTRODUCCIÓ

El repte d'un museu del segle XXI és esdevenir un producte cultural i turístic d'àmbit internacional. El Museu Episcopal de Vic estudia i exhibeix una de les col·leccions de plàstica medieval més importants del món, així com una magnífica representació de l'evolució de l'art litúrgic i de les arts decoratives a Catalunya. Els projectes museològic, museogràfic i arquitectònic recents del MEV (pensats i desenvolupats entre els anys 1995 i 2002) han corregit comportaments arcaics i han incidit en molts aspectes imprescindibles per aconseguir el repte esmentat abans. Tot i així, el públic majoritari d'aquest museu és de procedència principalment catalana.

Assolits els objectius que caracteritzen un projecte museístic del segle XXI (prioritaris en el projecte elaborat entre els anys 1995 i 2002), actualment la direcció del MEV i la responsable de l'Àrea de Comunicació i Acció Cultural tenen com a repte immediat ampliar el segment de públic que visita el MEV posant l'èmfasi en un perfil més vinculat al turisme cultural. Aquest repte implica, necessàriament, prendre decisions concretes per aconseguir la internacionalització del MEV.

2. El MEV fins a l'any 2002

Història del MEV abans de l'any 1995

L'origen del Museu Episcopal de Vic es remunta a mitjan segle XIX, moment en què la revaloració del patrimoni històric i artístic català va ser un dels principis ideològics més importants de la Renaixença. El pensador Jaume Balmes, format a l'arxiu i la biblioteca episcopals, va influir considerablement en la generació següent, de mossèn Cinto Verdaguer i el canonge Jaume Collell; de fet, aquest últim es considera l'ideòleg del museu. Un altre fet imprescindible per entendre l'origen del museu és l'existència a la ciutat de Vic del Cercle Literari, una entitat que havia propiciat l'any 1882 les excavacions del temple romà i la creació de la Societat Arqueològica de Vic. Aquesta societat, presidida des dels inicis pel bisbe Morgades, va crear un museu lapidari que es va convertir en el nucli embrionari de la col·lecció arqueològica del museu.

El primer conservador del Museu Episcopal va ser Antoni d'Espona. El jove seminarista Josep Gudiol i Cunill, conjuntament amb Antoni d'Espona, va publicar el primer catàleg raonat l'any 1893; aquest catàleg va significar l'inici dels estudis museístics sobre l'art català medieval. Les col·leccions es van instal·lar sobre l'antic claustre gòtic de la Catedral i el Palau Episcopal.

L'any 1898, mossèn Josep Gudiol i Cunill, format per consell del bisbe Morgades als Museus Vaticans, va destituir Antoni d'Espona i es va convertir ell mateix en el nou conservador del museu. L'any 1902, Gudiol va publicar les *Nocions d'arqueologia sagrada catalana*, el primer estudi científic sobre museografia del nostre país. El projecte museogràfic en aquest període es basava en l'exposició separada de les diverses col·leccions a partir de criteris cronològics i tipològics. Es van exposar tots els objectes de la col·lecció i, lògicament, molt aviat les sales es van fer petites.

El seu successor, el doctor Eduard Junyent, va seguir aquest mateix criteri d'exposició. Mossèn Junyent va donar prioritat a l'ampliació de l'espai d'exposició de les col·leccions de pintura i escultura romànica i gòtica. L'any 1934 es van inaugurar les sales noves, però no es van mostrar adequadament les col·leccions fins que no es va poder disposar de les instal·lacions del col·legi de Sant Josep. Entre els anys 1948 i 1967 el Museu Episcopal es va obrir al públic en fases successives.

Posteriorment, fins a l'any 1997, el doctor Miquel dels Sants Gros va mantenir inalterable la disposició de les sales per tal de respectar els criteris museístics fundacionals. Mossèn Gros va impulsar la publicació de catàlegs raonats de diverses col·leccions del museu.

Cap al nou museu: desenvolupament del projecte museològic, museogràfic i arquitectònic entre el 1995 i el 2002

L'any 1995 es va signar un conveni de col·laboració institucional impulsat pel bisbe Josep M. Guix. El conveni, signat pel Bisbat de Vic, l'Ajuntament de la ciutat i la Generalitat de Catalunya, assenyalava la necessitat que el Museu Episcopal iniciés una etapa nova, i això va comportar la construcció d'un edifici nou al mateix emplaçament que ocupava l'antic col·legi de Sant Josep. Al conveni també constava que la Conselleria de Cultura s'encarregaria d'assumir el cost econòmic de l'edifici nou, així com l'elecció dels arquitectes Federico Correa i Alfonso Milà. Aquell mateix any es va començar a redactar el projecte museològic, respectant els criteris fundacionals però adaptant-los als requeriments tècnics moderns d'investigació, conservació i difusió-exhibició.

Il·lustració 1

Museu Episcopal de Vic. **Lluís Borrassà: Retaule d'advocació franciscana,** provinent del Convent de Santa Clara de Vic (Barcelona), entre el 1414 i el 1415. Pintura al tremp sobre fusta; 610 x 422 cm. Provenent de l'antic Convent de Santa Clara de Vic (Osona).



L'any 1996 es va iniciar el projecte museogràfic i es va encarregar el projecte arquitectònic a Federico Correa i Alfonso Milà. Pel que fa a l'ordre museogràfic, es va establir un criteri d'exposició cronològic i estil·listic, amb un objectiu clarament pedagògic. El fet d'haver triat el criteri històric a l'hora d'exposar les col·leccions —lapidari, pintura i escultura, teixit i indumentària, vidre, pell, metall i orfebreria, ferro forjat i ceràmica— va permetre als arquitectes imaginar la ubicació de les col·leccions d'acord amb les seves necessitats climàtiques i d'il·luminació. També es va destinar un espai a galeries d'estudi visitables i obertes al públic. Al vestíbul els arquitectes van projectar una obertura de vidre que permet veure perfectament el campanar romànic de la Catedral; de fet, el campanar és una presència constant durant tota la visita pel museu. Van ser dos els elements fonamentals que van condicionar el projecte arquitectònic: d'una banda, es tractava d'una col·lecció tancada i, per això, es va poder fer un edifici "a mida"; de l'altra, la irregularitat de la planta va permetre crear espais interiors irregulars, que afavoreixen l'exposició de les peces. Finalment, la distribució dels espais del Museu Episcopal va ser la següent:

- **Soterrani:** audiovisual sobre la formació del MEV, arqueologia i lapidari.
- **Planta baixa:** pintura i escultura romànica (segles XII-XIII) i pintura i escultura gòtica (segles XIV-XV).
- **Primera planta:** pintura i escultura gòtica (segle XV) i pintura i escultura de Vic (segles XVI-XIX), teixit, indumentària i vidre.
- **Segona planta:** pell, orfebreria, arts del metall, numismàtica, forja, ceràmica i galeries d'estudi.

Durant aquest procés d'actuació, que va de l'any 1995 al 2002, es poden destacar alguns esdeveniments: d'una banda, l'any 1997, coincidint amb l'enderroc de l'antic edifici del Museu Episcopal, es va inaugurar l'exposició "Obres Mestres del Museu Episcopal de Vic" a l'Hospital de la Santa Creu de Vic; de l'altra, atès l'interès excepcional del fons del museu, el juliol del 2001 la Generalitat de Catalunya el va declarar museu d'interès nacional.

Pel que fa als costos, la construcció del museu va comportar una inversió de 13.655.582, aportats íntegrament pel Departament de Cultura de la Generalitat entre els anys 1996 i 2002. Aquesta xifra inclou: les obres de construcció del museu, els projectes i el cost de l'exposició temporal "Obres Mestres del Museu Episcopal de Vic". El Bisbat de Vic va aportar el terreny i les col·leccions, i l'Ajuntament va intervenir amb aportacions puntuals. Els 13.655.582 euros es van invertir de la manera següent: el 50 % correspon a obra civil, el 25 % a museografia, equipament i muntatge; el 20 % a instal·lacions, i el 5 % restant a honoraris, estudis, controls de qualitat i altres conceptes.

El dia 18 de maig del 2002, el president de la Generalitat, el M. Hble. Sr. Jordi Pujol, va inaugurar el nou Museu Episcopal de Vic. Aquell mateix any es va editar la publicació *La construcció d'un museu. El Museu Episcopal de Vic*.

3. El nou MEV

Amb la inauguració del nou MEV va començar una etapa nova que es va caracteritzar per la introducció de tot un seguit de canvis i innovacions que van generar un model nou de gestió radicalment diferent del de les etapes anteriors. Els objectius principals del MEV van continuar sent la conservació de la col·lecció i la investigació centrada en l'àmbit de l'art medieval. Tot i així, en aquesta nova etapa del MEV es va fixar un objectiu prioritari: aconseguir un públic que gaudís de la visita amb una clara intenció didàctica, despertar l'interès del visitant i que tingués ganes de tornar-hi. En aquell moment, l'any 2002, es van prendre decisions que van afectar diverses dimensions del MEV.

Gestió econòmica del MEV

En consonància amb la línia de col·laboració institucional endegada en el procés de construcció del nou MEV i amb una clara voluntat de continuïtat, des de l'any 2002 la Generalitat de Catalunya, l'Ajuntament de Vic i el Bisbat de Vic (propietari de la col·lecció d'art) han fet aportacions econòmiques al pressupost ordinari anual per a la gestió del MEV amb els percentatges del 45, el 40 i el 15 %, respectivament; aquests percentatges s'han mantingut fixos fins ara.

Taula 1. Evolució del pressupost ordinari (2002-2007)

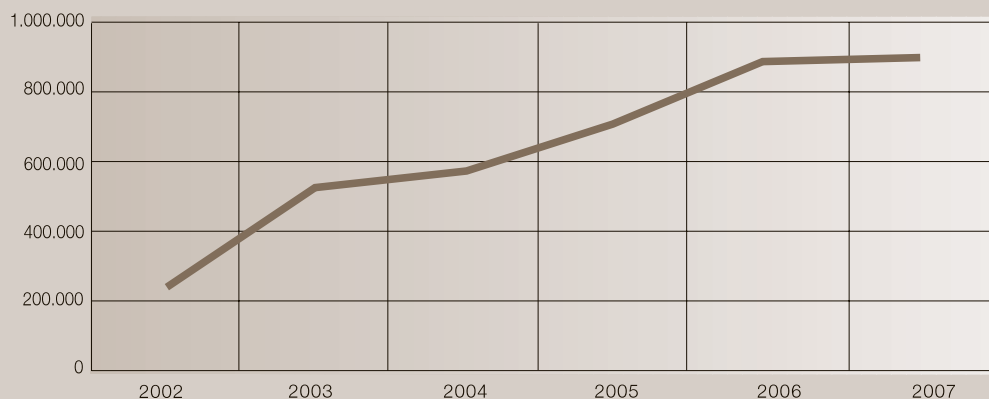
ANY	PRESSUPOST ORDINARI (expressat en euros)
2002	255.432,14*
2003	539.734,00
2004	580.000,00
2005	708.586,05
2006	901.969,15
2007	907.514,45

Font: elaboració pròpia a partir de les dades facilitades pel MEV

* El nou MEV es va inaugurar el 18 de maig del 2002 i, per tant, el pressupost ordinari de l'any 2002 és parcial.

Gràfic 1

Evolució del pressupost ordinari anual (2002-2007) (En euros)

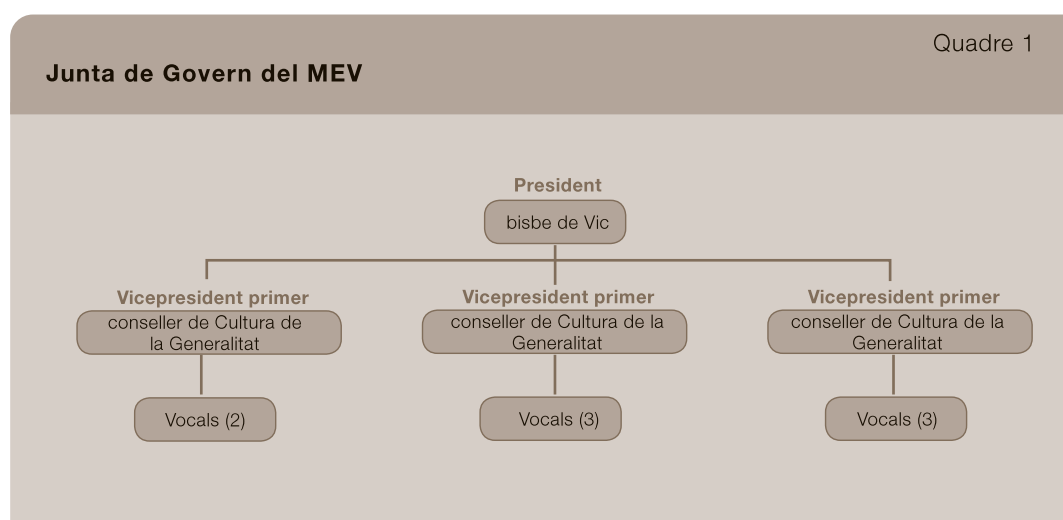


Nova estructura organitzativa: òrgans de govern i òrgans de gestió tècnica

La signatura, l'any 1995, del conveni de col·laboració institucional entre el Bisbat de Vic, l'Ajuntament de Vic i la Generalitat de Catalunya va tenir els seus efectes en l'organització del nou MEV. El MEV va esdevenir una institució del Bisbat de Vic amb una Junta de Govern constituïda per representants de la Generalitat de Catalunya, l'Ajuntament de Vic i el Bisbat de Vic, regida pels estatuts aprovats el novembre del 1999.

En aquest context, va ser lògic plantejar un model de gestió nou que integrés totes les parts interessades a tirar endavant aquesta nova etapa del MEV. En aquest sentit, es van triar dos tipus d'òrgans de gestió, tant de caràcter institucional com tècnic:

a) Òrgans de govern: tal com s'ha esmentat anteriorment, es va crear una Junta de Govern del MEV que integra representants de les tres institucions directament vinculades al MEV: la Generalitat de Catalunya, l'Ajuntament de Vic i el Bisbat de Vic.



b) Òrgans de gestió tècnica: l'any 2002 es va orientar l'estructura organitzativa del MEV amb una vocació clarament professionalitzadora. A partir d'aquell moment, la gestió i l'organització van entrar en un procés d'adaptació constant en relació amb el mateix creixement del museu.

Es va triar una organització encapçalada pel director, amb dues àrees de treball clarament definides: l'Àrea de Registre, Restauració i Conservació Preventiva i l'Àrea de Comunicació i Acció Cultural. Alhora, es va donar una importància especial a la figura del conservador per desenvolupar la funció investigadora pròpia d'un museu amb les característiques del MEV. També es va comptar amb personal administratiu-comptable i de manteniment.

Des de l'any 2002 fins ara, tant l'organització com les xifres de recursos humans del museu s'han anat adaptant a les necessitats del museu. L'any 2007 el museu disposava d'un total de deu persones de plantilla pròpia, dues persones de contractació externa (Servei Educatiu i Restauració) i personal de contractació externa d'una empresa de serveis culturals per fer les visites comentades variable en nombre segons l'activitat del MEV. Tot el personal propi i extern del MEV té estudis superiors en l'àrea d'Humanitats.

Direcció	1 director
Àrea de Comunicació i Acció Cultural	1 persona responsable de l'àrea
	1 persona per a premsa
	1 persona per al Servei Educatiu (personal extern)
	Personal d'atenció al públic, per a visites comentades i educatives (personal extern - empresa de serveis culturals)
Àrea de Registre, Restauració i Conservació Preventiva	1 persona responsable de l'àrea
	1 persona per a documentació
	1 persona per a restauració (personal extern)
Conservador	1 conservador
Manteniment	1 responsable
	1 auxiliar
Administració	1 administrativa
Àrea Comptable – Economia	1 persona responsable

Producte: col·leccions, serveis i activitats

Al projecte del nou MEV es va donar prioritat a l'exhibició de les diverses col·leccions posant l'èmfasi en els aspectes didàctics (vegeu l'apartat "Cap al nou museu: desenvolupament del projecte museològic, museogràfic i arquitectònic entre el 1995 i el 2002"). També amb l'objectiu d'apropar el museu al públic, a l'edifici es va destinar un espai a galeries d'estudi. Aquestes galeries han permès fer una selecció de les obres més emblemàtiques per mostrar-les permanentment a les sales d'exposicions sense deixar de banda la resta de la col·lecció visitable en hores concertades.

Per tal de fer el MEV més accessible, la Direcció del nou museu va haver de prendre decisions sobre aspectes com aquests:

- Ampliació dels **horaris** de visita del museu:
 - De dimarts a divendres, de 10 a 19 hores (d'abril a setembre).
 - De dimarts a divendres, de 10 a 13 hores i de 15 a 18 hores (d'octubre a març).
 - Dissabtes, de 10 a 19 hores.
 - Diumenges i festius, de 10 a 14 hores.
 - Tancat els dilluns i els dies 1 i 6 de gener i 25 i 26 de desembre.
- Diversificació de **tarifes** (preus 2008):
 - Entrada individual: 5 euros.
 - Entrada reduïda per a grups: 3,5 euros (grups a partir de 15 persones).
 - Entrada reduïda: 2,5 euros (jubilats, aturats, joves d'entre 10 i 18 anys, carnet d'estudiant, Carnet Jove, carnet de família nombrosa).
 - Entrada gratuïta: menors de 10 anys, membres de l'ICOM, socis de l'Associació de Museòlegs de Catalunya, el primer dijous de cada mes, el 18 de maig (dia internacional dels museus), el 5 de juliol (festa major), estudiants que acreditin treball d'investigació, passi permanent del MEV.

- Dotació de **serveis** nous, com ara aquests:
 - Accessos per a persones amb mobilitat reduïda.
 - Cadira de rodes.
 - Àrea de descans.
 - Guarda-roba.
 - Botiga.
 - Sala d'actes: servei de lloguer.
 - Sala d'exposicions temporals.
 - Arxiu fotogràfic: servei de venda i lloguer d'imatges.
 - Biblioteca (en procés de creació).
 - Publicacions: edició i venda de publicacions científiques.
 - Servei Educatiu (atenció personalitzada).

- Oferta d'**activitats**, com ara aquestes:*
 - Visites comentades. Els dissabtes a les 17 h i els diumenges a les 12 h s'ofereix una visita comentada a les col·leccions d'art romànic i gòtic.
 - Visites per a grups. Visites concertades, en diversos idiomes, de dimarts a diumenge.
 - Exposicions temporals.
 - Conferències.
 - Cursos i jornades.
 - El Servei Educatiu ofereix:
 - Activitats per a adults (visites comentades, temàtiques, activitats adaptades a persones amb discapacitats físiques i psíquiques, visites a la carta).
 - Activitats escolars (infantil, primària i secundària) i activitats en temps de lleure.
 - Activitats familiars.
 - Altres activitats (nits de les arts a l'estiu, els dijous amb la gent gran, etc.).

* Algunes de les activitats es fan conjuntament amb institucions i entitats d'àmbit local i nacional (Museu Nacional d'Art de Catalunya, Universitat de Vic, Escola de Música de Vic, Institut del Teatre de Vic, Consell Comarcal d'Osona, Escola d'Art Masferrer, escoles de la comarca, etcètera).

Des de l'inici de l'activitat del nou MEV, la responsable de l'Àrea de Comunicació i Acció Cultural, amb el consens de la Direcció del museu, va apostar per oferir activitats diferents adreçades a diversos públics: "[...] es pot veure que hi ha segmentació d'activitats per a públics diferents: infants, familiars, gent gran, visites per al públic en general." Es va fer una segmentació del mercat i es van dissenyar activitats adaptades a les necessitats de cadascun dels segments triats.

Evolució i característiques del públic visitant del MEV

La mitjana de visitants abans de les dades que es faciliten tot seguit va ser, aproximadament, d'unes 3.000 persones a l'any.

Taula 2

Taula 2. Evolució de visitants de l'antic MEV (1994-2001)

ANY	VISITANTS	
1994	8.630	
1995	8.698	
1996	9.044	
1997	8.432	Inauguració d'"Obres mestres" (juliol)
1998	5.307	Exposició "Obres mestres"
1999	4.339	Exposició "Obres mestres"
2000	3.147	Exposició "Obres mestres"
2001	2.189	Tancament d'"Obres mestres" (agost)

Font: MEV

El maig de l'any 2002 es va inaugurar el nou MEV. Tot seguit es facilita l'evolució del nombre de visitants des de la inauguració fins al 2007.

Taula 3

Evolució de visitants del nou MEV (2002-2007)

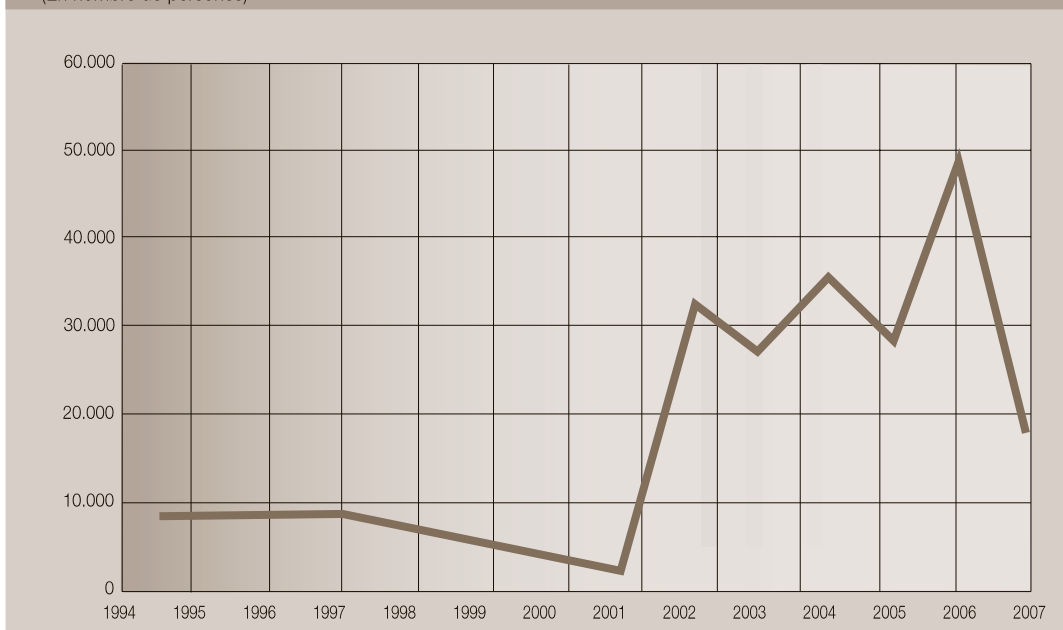
ANY	VISITANTS	
2002	32.203	
2003	26.767	
2004	35.784	Exposició temporal "Caps de Notre Dame de Paris. L'esplendor de l'escultura gòtica europea"
2005	27.886	Exposició temporal "L'interior del 1900. Fotografies d'Adolf Mas"
2006	48.265	Exposició temporal "Memòria del vidre. Grans vitralls medievals de França"
2007	18.248	Exposició temporal "Joan Vila-Grau. Vitralls de la Sagrada Família: una poètica vitrallista"

Font: MEV

Gràfic 2

Evolució de visitants del MEV (1994-2007)

(En nombre de persones)



Dues qüestions que cal considerar:

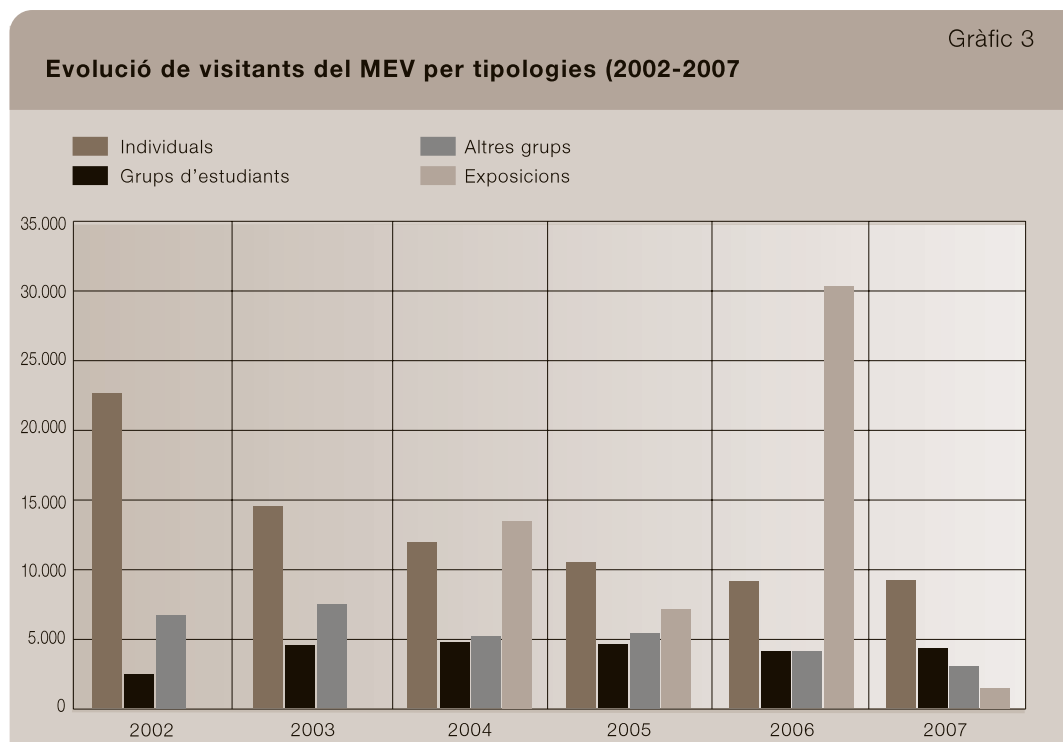
1. Per analitzar les dades dels visitants s'ha de tenir en compte "l'efecte tancament" de l'antic MEV i "l'efecte inauguració" del nou MEV. Segons la responsable de l'Àrea de Comunicació i Acció Cultural: "[...] l'efecte novetat sol durar tres anys; això s'ha de tenir en compte per a la lectura de les dades de visitants del nou MEV."
2. Per analitzar les dades dels visitants és interessant considerar "l'efecte mediàtic" d'algunes de les exposicions temporals, com ara, "Memòria del vidre. Grans vitralls medievals de França" (2006).

Per conèixer les dades de visitants d'altres museus de Catalunya, vegeu els annexos 1 i 2.

Pel que fa a les característiques del públic que visita el MEV, l'Àrea de Comunicació i Acció Cultural va fer un estudi breu de l'evolució del públic visitant i el va classificar en diversos segments:

- Individuals.
- Grups d'estudiants (escoles).
- Altres grups (amics dels museus, associacions, institucions, jubilats, etc.).
- Públic d'exposicions temporals.

Les dades recollides corresponen al període 2002-2007.



Dues qüestions que cal considerar:

1. Per analitzar les dades de visitants s'ha de tenir en compte "l'efecte tancament" de l'antic MEV i "l'efecte inauguració" del nou MEV.
2. Per analitzar les dades de visitants és interessant considerar "l'efecte mediàtic" d'algunes de les exposicions temporals, com ara "Memòria del vidre. Grans vitralls medievals de França (2006)".

Per conèixer les característiques principals dels visitants del nou MEV, la responsable de l'Àrea de Difusió i Acció Cultural va proposar dur a terme una recollida de dades dels visitants en el període comprès entre gener del 2003 i novembre del 2007. D'aquestes dades es desprenen les constatacions següents:

- Pel que fa a la **font d'informació per conèixer el MEV**,¹ es va detectar que el 56,27 % dels visitants individuals i el 74,88 % dels visitants en grup van conèixer el museu gràcies a la difusió pròpia del MEV (fullets, web). El 9,44 % dels visitants individuals i el 8,35 % dels visitants en grup el van conèixer gràcies a la informació de l'Oficina de Turisme de Vic.² La tercera font d'informació més important per conèixer el MEV per al visitant individual va ser la recomanació d'amics i/o familiars (el 8,08 %), mentre que el visitant en grup ja coneixia l'antic MEV (4,81 %). La responsable de l'Àrea de Difusió i Acció Cultural va comentar que es va detectar que Internet no és el primer recurs per conèixer el MEV, sinó un recurs purament informatiu un cop el visitant ja coneix l'existència del museu.

- Pel que fa al **motiu de la visita al MEV**,³ es va detectar que el primer motiu era venir a Vic per visitar expressament el museu (21,59 % del total de visitants). En segon lloc, el visitant es va sentir atret per algunes de les exposicions temporals organitzades pel museu (20,45 %). El tercer lloc l'ocupen els visitants vinculats a les activitats educatives del museu (16,82 %). La responsable de l'Àrea de Difusió i Acció Cultural va aportar les consideracions següents a l'anàlisi: de la gent que va venir a Vic, el 70 %, aproximadament, ho va fer expressament per visitar el MEV (activitat educativa, exposició temporal, grups escolars, grups organitzats, interès pel museu, visita guiada en grup, etc.) i el 30 % restant va aprofitar la seva estada a Vic (per a fires, mercats, vacances, turisme, etc.) per visitar el museu.

- Pel que fa a la **procedència dels visitants**,⁴ gairebé el 80 % són catalans; el 20 % restant són de procedència internacional, més concretament europea, i destaca el 7,46 % de visitants francesos.

- I finalment, pel que fa a **les fonts d'informació més utilitzades pels visitants procedents dels diversos països**,⁵ observem que hi ha una diferència important entre Catalunya i la resta de països. Pel que fa a Catalunya, la primera font d'informació és la difusió pròpia del MEV; després l'Oficina de Turisme de Vic i altres. Pel que fa a Espanya i altres països europeus i no europeus, les primeres fonts d'informació utilitzades són les guies turístiques i la informació que ofereix l'Oficina de Turisme de Vic.

1 Vegeu l'annex 3, taula 1.

2 L'Oficina de Turisme de Vic s'ha separat com a font d'informació per conèixer el MEV de la resta de punts d'informació turística.

3 Vegeu l'annex 3, taula 2.

4 Vegeu l'annex 3, taula 3.

5 Vegeu l'annex 3, taula 4.

Accions de comunicació i difusió del MEV

L'Àrea de Comunicació i Acció Cultural del MEV va dissenyar un pla d'actuació amb anterioritat a la data d'inauguració (maig del 2002) amb la intenció d'obrir les portes del MEV amb un programa global de difusió definit. Es van plantejar actuacions generals de difusió d'aquests tipus:

- Difusió als mitjans de comunicació (elaboració de notes i dossiers de premsa i convocatòries de rodes de premsa).
- Elaboració i actualització de la llista de màrqueting. Tramesa d'informació periòdica.
- Col·laboració amb programes de turisme.
- Coordinació amb les institucions municipals.
- Coordinació amb altres institucions museístiques i culturals per oferir promocions conjuntes.

No obstant això, aquestes accions es van portar a terme tenint en compte els diversos públics potencials:

- Públic en general (visitants individuals i grups petits).
- Grups organitzats (associacions, entitats i grups de turistes).
- Centres d'ensenyament i formació i centres de lleure.
- Comunitat científica (historiadors, investigadors, museòlegs, estudiants especialitzats).

El pla d'actuació del 2002 va incloure intencions de tipus general i altres de més concretes; es tracta de les següents:

Taula 4

Dades principals del Pla d'Actuació 2002			
PLA D'ACTUACIÓ GENERAL			
El pla d'actuació general preveu la realització de determinades accions, com ara: la formació d'un grup de guies (com a servei extern), la possibilitat de disposar d'audioguies en diverses llengües i l'oferiment de visites guiades els diumenges (gratuïtes) i visites nocturnes. També s'estudia la possibilitat de vendre entrades juntament amb altres institucions.	Pel que fa als grups organitzats, el pla d'actuació general preveu la possibilitat d'oferir el servei de guies del museu per a grups. També es preveu oferir a l'Oficina de Turisme de Vic la possibilitat d'incloure el MEV a les seves visites guiades per la ciutat.	Pel que fa als grups escolars i de lleure, un especialista ha d'elaborar un programa marc per a les activitats educatives, amb la col·laboració d'altres institucions educatives i de professionals d'aquest àmbit. Es dona formació a l'equip pedagògic i als monitors. S'edita el material didàctic per a les activitats i els mestres.	
ACCIONS CONCRETES DE DIFUSIÓ			
<ul style="list-style-type: none"> • Preparació i edició de materials de difusió del MEV (tríptic informatiu, políptic d'exposició temporal i fullets per a les activitats). • Preparació de la guia de les col·leccions del museu (per editar l'any 2003). • Programació d'activitats divulgatives com ara conferències, etc. • Edició trimestral de l'Agenda. • Construcció de la pàgina web. 	<ul style="list-style-type: none"> - Realització d'activitats de difusió per a cada grup específic (sense especificar). 	<ul style="list-style-type: none"> • Elaboració d'una publicació que inclogui els centres d'ensenyament de Vic i comarques. • Presentació a la premsa del projecte educatiu. • Tramesa d'una guia de serveis i activitats didàctiques als centres d'ensenyament. • Sessions informatives periòdiques. 	<ul style="list-style-type: none"> • Distribució de materials informatius a la comunitat científica nacional i internacional. • Elaboració d'una publicació específica. • Presentació als mitjans de comunicació.
<i>Font: elaboració pròpia a partir de les dades facilitades pel MEV</i>			

De les intencions anteriors es van poder concretar accions de difusió pròpia i externa; només es recullen les dels anys 2002-2003, 2005 i 2006.

Taula 5

Accions de difusió pròpia i externa (2002-2006)

	2002-2003	2005	2006
DIFUSIÓ PRÒPIA	<ul style="list-style-type: none"> • Creació de la publitramesa del MEV per correu ordinari i electrònic (centres d'ensenyament, altres museus, institucions públiques, entitats, agències de viatges, mitjans de comunicació, etc.). • Edició de material gràfic (targeta gran "portes obertes", fullets d'informació general del museu, tríptics d'activitats escolars, fullet d'activitats familiars i per a la gent gran, etc.). • Inici de l'elaboració de la pàgina web del museu. 	<ul style="list-style-type: none"> • Ampliació i manteniment de la llista de màrqueting del MEV pel que fa al correu ordinari i l'electrònic. • Edició de material gràfic (edició de l'Agenda, fullets de les exposicions temporals, banderoles del MEV, etc.). • Creació de la pàgina web en català, castellà, anglès i francès (www.museuepiscopalvic.com). Actualització i millora constant dels continguts de la pàgina web. 	<ul style="list-style-type: none"> • Ampliació i manteniment de la llista de màrqueting del MEV pel que fa al correu ordinari i l'electrònic. • Edició de material gràfic nou per a l'exposició "Grans vitralls medievals de França": cartells, punts de llibre, etc. • Actualització i millora constant dels continguts de la pàgina web.
DIFUSIÓ EXTERNA	<ul style="list-style-type: none"> • Difusió de material i informació (notes de premsa i convocatòria de rodes de premsa) als mitjans informatius en general i a publicacions especialitzades (publicacions locals, l'Avui, La Vanguardia, El País, butlletí del Servei de Museus de la Generalitat de Catalunya, Agenda de Cultura de la Generalitat de Catalunya, Agenda Cultural de l'IMAC, portal d'Internet Musealía, Guia d'activitats turístiques a prop de Barcelona de la Diputació de Barcelona, etc.). • Difusió de material i d'informació a col·lectius concrets, com ara agències de viatges, grups escolars, etc. • Presentacions informatives de les activitats didàctiques adreçades als mestres d'educació infantil, primària i secundària d'Osona. • Promoció: tiquets d'entrada conjunts a altres indrets d'interès medieval, altres museus, descomptes i/o entrades gratuïtes per a col·lectius diferents (Carnet Jove, subscriptors del diari Avui, de la Societat Catalana d'Arqueologia, de la revista Cavall Fort, del diari local El 9 Nou, etc.). • Presència a pàgines web d'altres institucions: oficines de turisme, Ajuntament de Vic, Consorci de Turisme d'Osona, Turisme de Catalunya, Turisme d'Espanya, directors generals de museus, etc. • Actualització de la informació relativa al MEV que apareixia a diverses guies turístiques i introducció d'informació a guies noves (Michelin, Anaya Touring Club, epsol IPF, RACC, Rough Guides, Art Blume, etc.). 	<ul style="list-style-type: none"> • Difusió de material i informació (notes de premsa i convocatòria de rodes de premsa) als mitjans informatius en general i a publicacions especialitzades. Publireportatge del MEV al diari Avui. • Difusió de material i informació a col·lectius com ara agents turístics (oficines i punts d'informació turística, allotjaments, etc.). • Difusió del nou paquet turístic creat (Vic, ciutat de les arts). • Participació a la fira Mercat del Ram de Vic. • Noves fórmules de promoció: campanya Servei Nòmina de Caixa de Girona, etc. • Anunci publicitari al diari Avui. 	<ul style="list-style-type: none"> • Difusió de material i informació (notes de premsa i convocatòria de rodes de premsa) als mitjans informatius en general i a publicacions especialitzades. Consolidació de la relació amb els mitjans de comunicació. • Difusió de material i informació a col·lectius com ara agents turístics (oficines i punts d'informació turística, allotjaments, etc.). • Continuació de la difusió del paquet turístic Vic, ciutat de les arts. • Noves fórmules de promoció: Club Super 3, Club TR3SC, etc. • Anuncis publicitaris per a l'exposició "Grans vitralls medievals de França" en diversos mitjans de comunicació i publicacions (El 9 Nou, Osona Comarca, Més La Marxa, Descobrir Catalunya, El Temps, Presència, Bon Art, etc.).

Font: elaboració pròpia a partir de les dades facilitades pel MEV.

A partir d'aquestes dades podem concloure que els canals de comunicació principals són els següents:

- Màrqueting directe (via correu tradicional i correu electrònic).
- Relacions públiques (notes i rodes de premsa).
- Publicitat (principalment l'edició de fullets).
- Internet (pàgina web del MEV).
- Redpress (visites per a periodistes organitzades per la Diputació de Barcelona en col·laboració amb consorcis de turisme i/o agències de viatges) i viatges de premsa (el mateix concepte però organitzat per la Generalitat de Catalunya).

Totes aquestes accions que va dur a terme l'Àrea de Comunicació i Acció Cultural del 2002 al 2007 persegueixen una idea inicial: “[...] la tasca que hem anat fent al llarg d'aquests anys tenia l'objectiu de fer-nos presents al món. El MEV no existia al món. Com que no ens vénen a buscar, hem hagut d'anar a picar a les portes”, va dir la responsable de l'àrea.

Pel que fa al pressupost destinat a aquestes accions dutes a terme per l'Àrea de Comunicació i Acció Cultural, vegeu l'annex 4.

A partir dels apartats anteriors (“Producte: col·leccions, serveis i activitats”; “Evolució i característiques del públic visitant del MEV”, i “Accions de comunicació i difusió del MEV”) es pot constatar que la Direcció del MEV va decidir seguir una estratègia de segmentació diferenciada, és a dir, va dur a terme actuacions de màrqueting específiques per a cada segment triat (disseny d'activitats i serveis, política de discriminació de preus i accions de comunicació específiques —publitrameses, presentacions de les activitats a col·lectius específics, com ara l'escolar, etc.). Aquesta estratègia va comportar més despeses, ja que el MEV va haver d'adaptar el seu producte a cada segment.

4. El MEV sis anys després

Com es pot deduir de la informació presentada anteriorment, el Museu Episcopal de Vic va desenvolupar durant molt de temps, i de manera prioritària, les tasques de conservació i investigació pel que fa a les col·leccions.

Amb el nou MEV, es va posar l'èmfasi en l'apropament del museu al públic potencial. Gràcies a l'esforç fet per l'equip de treball del museu, el nombre de visitants ha augmentat extraordinàriament, i la seva tipologia s'ha diversificat (sempre respecte de l'antic Museu Episcopal). Tot i així, sis anys més tard, el públic majoritari del MEV és, sobretot, de procedència catalana.

La Direcció i la responsable de l'Àrea de Comunicació i Acció Cultural es van reunir per analitzar les dades relatives als ingressos i els visitants dels darrers sis anys. Els resultats són els següents:

						Taula 7
Evolució dels ingressos i dels visitants (2002-2007)						
	2002	2003	2004	2005	2006	2007
INGRESSOS PER ACTIVITATS MEV I ENTRADES	60.560,29	59.053	55.944,13	59.281,29	48.672,15	53.980,42
INCREMENT/REDUCCIÓ D'INGRESSOS		-1.507	-3.108,84	3.337,16	-10.609,14	5.308,27
TOTAL DE VISITANTS DEL MEV	32.203	26.767	35.784	27.886	48.265	18.248
- VISITANTS DEL MEV (exposició permanent)	32.203	26.767	22.119	20.678	17.483	16.779
- VISITANTS d'exposicions temporals	0	0	13.665	7.208	30.782	1.469

Font: elaboració pròpia a partir de les dades facilitades pel MEV.

De la taula 7 van deduir que la tendència respecte dels ingressos per activitats i entrades al MEV ha estat la de disminuir any rere any; en aquest punt s'ha de tenir en compte "l'efecte inauguració". Pel que fa al nombre de visitants, van observar que la tendència era la mateixa, la disminució del nombre de visitants en relació amb l'exposició permanent.

Amb aquestes dades es van plantejar un repte immediat: la necessitat d'ampliar els segments de públic que visita el MEV. El MEV també necessita un públic que es desplaci per motius d'oci i turisme, de procedència més diversa i amb caràcter internacional.

El repte d'un museu del segle XXI és esdevenir un producte cultural i turístic d'àmbit internacional.

5. Preguntes de preparació i discussió

1. On i com es troba actualment el MEV?
2. Quins són els problemes principals que presenta l'actual MEV?
3. Cap a on creus que s'hauria de dirigir el MEV?
4. Si creus necessària la captació d'un nou segment de mercat, com el definiries?
5. Com dissenyaries un producte turístic i cultural nou d'àmbit internacional suficientment atractiu?
6. A partir de la problemàtica actual del MEV, quina creus que hauria de ser la tasca de l'Àrea de Comunicació i Acció Cultural del museu?

6. Annex I

Afluència de públic als museus de Barcelona

Taula 1

Afluència de públic als museus de barcelona						
Barcelona / Museus municipals	2000	2001	2002	2003	2004	2005
M. Casa Verdaguier (Vallvidrera)	3.904	nd	14.651	nd	5.884	5.336
Institut Jardí Botànic*	13.712	nd	nd	nd	9.202	4.500
Museu Barbier-Mueller d'Art Precolombí	14.089	nd	nd	13.857	nd	16.590
Museu d'Arqueologia de Catalunya	26.983	22.158	23.636	22.574	28.674	18.351
Museu d'Arts Decoratives	71.699	87.342	58.733	nd	78.929	61.440
Museu de Ceràmica	80.640	61.435	48.834	51.241	54.757	74.588
Museu Geologia	21.410	23.434	28.296	nd	nd	nd
Museu de la Música	22.200	Tancat	Tancat	Tancat	Tancat	Tancat
Museu de Zoologia	40.091	41.664	53.214	nd	nd	nd
Museu d'Història de la Ciutat	172.421	183.707	242.682	283.924	278.236	329.068
Museu Etnològic	15.020	14.760	15.730	9.838	12.022	10.934
Museu Frederic Marés	23.470	23.620	24.844	23.203	32.597	25.288
Museu Monestir de Pedralbes	57.201	64.668	63.636	70.019	62.152	64.353
Museu Picasso	1.026.552	1.109.356	1.027.836	887.958	1.154.949	1.074.060
Museu Tèxtil i d'Indumentària	71.074	30.367	30.973	32.065	37.723	39.902
<i>* Visites concertades</i>						

Barcelona / Museus amb participació pública	2000	2001	2002	2003	2004	2005
Centre de Cultura Contemporània (CCCB)	378.145	426.617	389.351	376.351	384.956	392.004
Fundació Antoni Tàpies	79.783	71.312	66.423	64.796	72.514	62.132
Fundació Joan Miró	(1) 466.848	492.457	493.343	518.869	539.043	522.321
Fundació Thyssen - Bornemisza	48.106	55.658	55.048	49.043	nd	nd
Museu Nacional d'Art de Catalunya-MNAC	368.063	442.770	433.108	442.692	366.140	769.914
Departament de Fotografia	nd	nd	nd	nd	nd	nd
Gabinet de Dibuixos i Gravats-MNAC	nd	nd	nd	nd	nd	nd
Gabinet Numismàtic de Catalunya-MNAC	nd	nd	nd	nd	nd	nd
Museu d'Art Modern	101.811	62.534	73.245	69.988	Tancat	nd
Museu d'Art Contemporani de Barcelona	215.654	nd	236.235	386.086	399.704	431.553
Museu de l'Esport Dr. Melcior Colet	501	nd	nd	257	208	416
Museu d'Història de Catalunya	170.075	190.475	302.326	336.453	337.706	293.141
Museu Marítim. Seu central	249.830	193.019	180.110	205.925	428.549	301.469
Museu Militar	96.329	93.831	114.275	130.614	127.013	94.330
<i>(1) No inclou usuaris de la biblioteca (4.610) ni els participants en espectacles infantils (22.159) i concerts (2.610)</i>						

Barcelona / Museus d'altres institucions i privats	2000	2001	2002	2003	2004	2005
Museu d'Automats del Tibidabo	nd	nd	nd	nd	nd	168.177
Museu de Cera	189.265	187.354	190.202	192.993	190.683	193.243
Museu de la Ciència i Planetari	262.561	241.081	135.677	nd	987.289	nd
Museu de l'Eròtica	44.638	29.602	45.596	37.202	45.566	35.822
Museu del Futbol Club Barcelona	1.156.090	1.161.038	1.168.053	1.032.763	1.041.820	1.133.733
Museu del Calçat	3.943	nd	nd	nd	nd	3.254
Museu Egipci de Barcelona-Fundació Clos	170.340	220.614	221.701	301.579	312.157	301.834
Museu Etnogràfic Andino Amazònic	450	nd	nd	nd	nd	520
Museu Geològic del Seminari	5.875	nd	nd	nd	6.869	6.982
Museu Carrosses Fúnebres	336	nd	nd	nd	nd	816
Museu Clavegueram	nd	nd	nd	nd	nd	nd
M. Història de la Medicina	Tancat	Tancat	Tancat	Tancat	Tancat	Tancat

Barcelona / Altres col·leccions	2000	2001	2002	2003	2004	2005
M. Capitular de la Catedral	nd	nd	nd	nd	nd	nd
Centre Cultural Caixa Catalunya. La Pedrera	1.911.315	nd	nd	nd	342.359	884.912
M. Diocesà de Barcelona	5.101	nd	nd	65.180	122.602	126.834
Institut Amatller d'Art Hispànic	nd	nd	nd	nd	nd	nd
M. Gas	2.900	nd	nd	nd	nd	nd
Fundació Folch	612	nd	nd	nd	nd	nd
Arxiu Joan Maragall	1.048	nd	nd	nd	nd	nd
Biblioteca M. Farmàcia Catalana	nd	nd	nd	nd	nd	nd
M. del Còmic i la Il·lustració	6.594	nd	nd	nd	nd	nd
M. Odontològic de Catalunya	nd	nd	nd	nd	nd	nd
M. Perfum	nd	nd	nd	nd	nd	2.278
M. Taurí de la Monumental	nd	nd	nd	nd	nd	nd
R. Acadèmia Belles Arts St. Jordi	nd	nd	nd	nd	nd	190
M. del Gremi de Serrallers de Catalunya	495	nd	nd	nd	nd	463
Fundació Francisco Godia	12.000	nd	nd	nd	nd	nd
M. Casa Amatller	nd	nd	nd	nd	nd	nd
M. de Carruatges de Foment	182	nd	nd	nd	nd	719

Barcelona / Altres punts d'interès	2000	2001	2002	2003	2004	2005
Casa Museu Gaudí del Parc Güell	268.776	nd	nd	383.875	408.098	382.924
Cinema IMAX	818.707	603.282	694.038	671.512	368.315	551.134
Espai Gaudí (la Pedrera)	506.736	nd	nd	nd	nd	nd
Galeria Olímpica	45.463	52.297	38.852	24.303	18.172	16.750
L'Aquàrium	1.563.493	1.527.283	1.450.385	1.375.271	1.325.966	1.346.912
Mirador de Colom	103.500	102.225	122.116	130.213	152.509	169.452
Poble Espanyol de Montjuïc	1.478.546	1.429.378	1.446.246	1.346.938	1.389.036	1.305.557
Temple i Museu Sagrada Família	1.420.087	1.554.529	2.024.091	2.056.448	2.260.661	2.376.205
Torre de Collserola	30.079	nd	31.935	29.353	29.973	30.987

Font: Turisme de Barcelona i Departament de Cultura

Barcelona / Espais municipals / Exposicions	2000	2001	2002	2003	2004	2005
Capella de l'Antic Hospital de la Santa Creu	45.721	nd	nd	nd	nd	nd
Museu Picasso	144.317	nd	nd	nd	251.913	137.695
Palau de la Virreina	184.410	nd	nd	nd	nd	nd
Hivernacle	17.250	nd	nd	nd	nd	nd

Barcelona / Espais de la Generalitat de Catalunya / Exposicions	2000	2001	2002	2003	2004	2005
Centre d'Art Santa Mònica	132.035	nd	nd	nd	nd	nd
Palau Marc	nd	nd	nd	nd	nd	nd
Palau Moja	nd	nd	nd	nd	nd	nd

Barcelona / Centres concertats MNAC / Exposicions	2000	2001	2002	2003	2004	2005
Museu Nacional d'Art de Catalunya-MNAC	116.367	nd	nd	nd	nd	441.992
Museu d'Art Modern MNAC	69.506	nd	nd	nd	nd	nd

Barcelona / Centres concertats MACBA / Exposicions	2000	2001	2002	2003	2004	2005
Museu d'Art Contemporani de Barcelona	171.784	nd	nd	314.148	135.497	276.311

Barcelona / Centres concertats / Exposicions	2000	2001	2002	2003	2004	2005
Centre de Cultura Contemporània de Barcelona	136.290	nd	nd	nd	55.703	nd
Fundació Antoni Tàpies	79.783	nd	66.423	64.796	72.514	62.132
Fundació Joan Miró	497.295	nd	493.343	518.869	539.043	522321
Sala Metrònom	9.935	nd	nd	nd	nd	nd

Barcelona / Sales concertades de caixes i bancs / Exposicions	2000	2001	2002	2003	2004	2005
Banco Bilbao Vizcaya	4.079	nd	nd	nd	nd	nd
Centre Cultural de la Fundació "La Caixa" (Caixa Forum)	344.097	nd	1.296.831	1.032.763	1.041.820	1.133.733
Sala Montcada de la Fundació "La Caixa"	7.108	nd	nd	nd	nd	nd
Centre Cultural "Caixa de Catalunya" (2)	1.386.721	nd	1.391.274	1.405.426	1.223.536	1.261.462
CosmoCaixa	262.561	nd	135.677	nd	926.024	1.424.194

(2) Inclou l'Espai Gaudí i la sala d'exposicions de la Pedrera.

Font: Institut de Cultura. Ajuntament de Barcelona

nd = dades no disponibles

Font: Departament de Cultura

7. Annex II

Afluència de públic als museus de la resta de Catalunya

Taula 1

Afluència de públic als museus de la resta de Catalunya						
Museus/any	2000	2001	2002	2003	2004	2005
Teatre Museu Dalí	804.647	803.688	816.133	820.369	959.560	837.851
Teatre Museu Dalí. Dalí Joies	nd	nd	153.675	159.060	209.979	181.344
Casa Museu Castell Gala Dalí de Púbol	69.250	nd	85.498	79.071	127.008	92.734
Casa Museu Salvador Dalí de Port Lligat	87.502	nd	92.882	95.213	101.640	96.797
M. Arqueologia Catalunya	337.518	351.002	355.259	344.867	355.656	364.840
M. Arqueologia Catalunya. Barcelona	26.983	22.158	23.636	22.574	28.674	18.351
M. Arqueologia Catalunya. Empúries	230.238	246.427	242.092	234.923	235.288	263.332
M. Arqueologia Catalunya. Girona	21.799	22.430	28.989	31.362	35.743	31.964
M. Arqueologia Catalunya. Olèrdola	18.176	22.219	21.189	21.591	20.822	18.345
M. Arqueologia Catalunya. Ullastret	40.322	37.768	39.353	34.426	35.129	32.848
M. Nac. Arqueològic de Tarragona	96.649	105.564	104.682	97.318	108.885	112.485
M. Nac. Arqueològic de Tarragona	72.559	79.804	79.867	75.720	86.458	90.999
M. Nac. Arqueològic. T. M. Paleocristià	8.392	7.620	6.719	6.420	6.421	5.269
M. Nac. Arqueològic. T. Centelles	6.966	7.560	6.453	5.710	5.415	6.242
M. Nac. Arqueològic. T. Els Munts	8.732	10.580	11.643	9.468	10.591	9.975
Museu d'Història Tarragona	412.709	nd	nd	nd	nd	nd
M. Diocesà de Tarragona	27.917	79.421	91.303	77.463	76.514	75.448
Museu de Montserrat	107.382	96.523	101.175	101.866	102.374	94.702
M. Ciència i Tècnica de Catalunya	97.016	85.760	85.764	86.383	82.276	93.425
M. Art de Girona	87.032	50.294	66.670	69.916	79.697	84.953
Tresor de la Catedral de Girona	81.200	71.000	58.599	66.307	56.800	239.439
M. Municipal de Gavà	52.107	52.651	57.533	61.379	56.610	52.498
M. Municipal de Gavà. Seu central	37.063	36.036	40.412	41.394	39.661	35.432
M. de Gavà. Mines prehistòriques	15.044	16.615	17.121	19.985	16.949	17.066
M. Comarcal de la Garrotxa	67.668	nd	51.316	56.001	56.179	64.073
M. Comarcal del Maresme (Mataró)	29.649	27.946	25.902	nd	nd	nd
M. Terrassa	41.872	42.999	49.593	48.620	50.175	45.247
M. Comarcal Conca de Barberà	26.357	27.415	29.599	29.477	26.344	28.896
M. Comarcal Conca de Barberà. Seu central (Montblanc)	16.345	17.024	19.127	19.603	18.112	18.769
Museu del Vidre (M. C. Conca de Barberà) (Vimbodí)	8.682	9.234	9.591	8.956	7.416	7.976
Museu Frederic Marès (M. C. Conca de Barberà) (Montblanc)	495	286	Tancat	Tancat	Tancat	1.321
M. Molins de la Vila (M. C. Conca de Barberà) (Montblanc)	835	871	881	918	816	830
M. Ferrocarril de Vilanova i la Geltrú	49.733	47.699	48.887	47.246	44.004	42.328
M. Municipal de l'Ílvia	31.106	30.730	27.763	25.715	23.942	20.743
M. Granollers. Seu central	14.645	10.895	16.228	14.169	13.458	16.264
M. Granollers. Ciències Naturals	11.075	10.374	10.087	10.281	7.698	10.909
M. Molí Paperer (Capellades)	44.331	41.713	41.230	35.504	31.860	33.893

M. Montgrí i del Baix Ter	32.171	21.335	19.875	nd	nd	nd
M. Història de Sabadell	15.198	10.303	6.665	12.821	10.332	26.126
M. Cau Ferrat	29.718	28.751	37.501	30.751	22.769	20.193
M. Vida Rural (L'Espluga de Francolí)	26.127	24.507	nd	nd	19.647	18.118
M. Maricel (Sitges)	31.408	26.006	31.353	18.139	26.636	23.284
M. Etnològic Montseny. La Gabella	18.761	16.055	17.093	nd	17.101	15.674
M. Història de la ciutat (Girona)	114.903	176.842	nd	132.845	150.172	146.615
M. Romàntic Can Llopis (Sitges)	19.100	14.387	13.906	11.861	11.202	10.324
M. Història de la ciutat (Sant Feliu Guixols)	15.170	17.297	14.073	8.288	9.484	12.061
M. Comarcal Anoia (Igualada)	16.844	21.790	nd	28.473	19.088	26.195
M. Art Modern (Tarragona)	18.168	16.314	17.410	27.973	26.377	37.601

Museus/any	2000	2001	2002	2003	2004	2005
M. Diocesà Urgell (La Seu d'Urgell)	17.792	13.302	13.655	16.595	11.566	12.385
M. Suro (Palafugell)	15.161	14.696	12.281	9.700	10.392	9.263
M. Darder d'Història Natural (Banyoles)	9.061	6.222	7.573	Tancat	Tancat	Tancat
M. Conca Dellà (Isona)	7.625	8.899	9.114	8.125	8.672	5.389
M. del Joguet de Catalunya	66.000	66.823	67.352	67.393	72.626	60.531
Thermalia. M. de Caldes de Montbui	9.816	9.160	9.446	15.069	12.703	13.493
M. de Badalona	27.366	45.014	51.562	47.157	25.279	43.442
Ecomuseu de les Valls d'Àneu	20.512	17.999	nd	23.413	18.637	22.018
M. del Montsià (Amposta)	12.052	10.623	7.171	Tancat	8.109	9.446
M. de Lleida. Diocesà i Comarcal	15.410	25.139	30.584	7.112	7.107	8.215
M. Dera Val d'Aran (Vielha)	15.092	14.933	24.293	16.678	14.672	20.316
M. Episcopal de Vic	3.147	2.189	32.203	26.767	23.814	27.886
M. Torre Balldovina (Sta. Coloma Gr.)	7.041	6.915	8.085	7.716	7.768	7.311
Casa M. Santacana. L'Enrajolada (Martorell)	19.015	11.957	12.634	4.323	5.165	7.680
M. Comarcal Salvador Vilaseca (Reus)	10.032	14.070	13.258	14.799	13.775	5.686
M. Municipal de Tossa de Mar	9.196	9.939	10.162	11.032	10.778	10.513
M. del Prat	16.819	9.159	nd	nd	nd	Nd
M. d'Art Jaume Morera (Lleida)	15.481	14.490	10.425	16.466	12.689	15.904
M. de la Marina de Vilassar	12.408	13.965	13.425	5.425	3.447	4.914
M. Deu (El Vendrell)	13.343	12.572	23.672	10.820	9.610	6.941
M. Comarcal de l'Urgell (Tàrrrega)	12.745	9.616	9.638	11.455	12.544	12.504
M. Etnogràfic Ripoll. (Antic M. Folkloric)	9.930	150	6.480	42.180	1.418	1.556
M. d'Història de l'Hospitalet	9.914	8.577	57.604	57.568	4.983	9.031
M. d'Història de Cambrils	13.035	11.044	18.231	10.578	14.383	11.196
M. d'Art de Sabadell	9.186	10.303	20.897	17.520	21.885	29.710
M. d'Arenys de Mar	7.743	6.488	10.203	8.519	8.386	9.990
Centre Doc. i M. Tèxtil de Terrassa	5.489	7.174	2.041	5.964	4.093	5.347
M. Arxiu Municipal de Calella	10.894	12.538	9.095	8.379	8.895	4.925
M. Romàntic Can Papiol (Vilanova)	9.243	8.042	6.902	12.883	13.716	8.906
Biblioteca M. Víctor Balaguer (Vilanova)	9.033	12.072	8.687	8.947	9.275	11.406
M. de l'Empordà (Figueres)	11.316	11.791	13.206	38.546	28.631	10.943
M. Arqueològic Comarcal de Banyoles	7.327	6.585	6.307	4.027	4.492	4.185
M. Inst. Paleontològic Dr. M. Crusafont (Sabadell)	7.260	7.867	7.256	8.453	11.271	11.166
M. de Valls	5.383	5.031	5.206	5.563	5.314	6.121
M. Diocesà i Comarcal de Solsona	5.866	5.665	5.792	4.968	5.123	4.040

M. Arxiu de Santa Maria (Mataró)	4.784	4.815	4.854	5.005	5.164	5.185
M. Comarcal de Manresa	7.408	9.770	5.327	9.844	4.473	6.010
Casa M. Verdaguer (Folgueroles)	3.579	nd	nd	nd	nd	Nd
M. M. d'Estampació Tèxtil (Premià de Mar)	1.780	Tancat	Tancat	1.766	1.661	2.049
M. Comarcal de la Noguera (Balaguer)	4.285	4.451	5.716	5.565	6.161	3.033
M. de la Vila (Vila-Rodona)	3.551	1.660	2.267	1.821	1.736	261
M. Municipal Josep Aragay (Breda)	3.091	3.150	2.082	2.678	2.524	5.489
Masia M. Municipal Can Magarola (Alella)	2.621	2.276	2.180	2.214	1.297	Tancat
Casa M. Duran i Sanpere (Cervera)	Tancat	3.100	3.168	2.323	2.863	3.396
Terracota. M. Ceràmica de la Bisbal	6.015	2.801	6.745	7.572	9.060	8.347
M. Comarcal de Cervera. M. del Blat i la Pagesia	1.866	2.679	3.168	2.323	1.937	655
M. Municipal de la Pagesia (Castellbisbal)	2.651	2.654	3.823	1.108	Tancat	Tancat
M. de la Història de Fontcoberta	1.255	2.276	2.616	2.720	2.791	736
M. Municipal de Berga	Tancat	Tancat	Tancat	Tancat	Tancat	Tancat
M. Municipal Vicenç Ros (Martorell)	nd	315	516	25	11	3.281
M. Pesca. Cau Costa Brava (Palamós)	1.673	2.108	11.658	28.684	1.280	24.936
M. Arxiu Tomàs Balvey (Cardedeu)	Tancat	5.530	7.161	6.575	8.143	9.641
M. del Càntir d'Argentona	11.595	13.693	15.723	11.770	11.680	12.266
M. Municipal de Nàutica (El Masnou)	Tancat	700	2.248	4.020	2.244	4.823

Font: Departament de Cultura

nd = dades no disponibles

8. Annex III

Dades dels visitants recollides pel MEV (gener 2003 - novembre 2007)

Taula 1

Informació per conèixer el MEV				
FONT	Visitant	% s/total	Visitant	% s/total
	individual	visitants	grup	visitants
Informació a l'allotjament/restaurant	451	0,35	2	0,12
Coneixia l'antic MEV	8.466	6,48	80	4,81
Difusió pròpia del MEV (fulletons,web)	73.483	56,27	1.246	74,88
Guia turística (llibre)	8.746	6,70	43	2,58
Han vist el MEV passejant per Vic	2.870	2,20	2	0,12
Interès professional (historiadors, investigadors, museòlegs)	4.477	3,43	46	2,76
Internet	1.372	1,05	6	0,36
Mitjans de comunicació (premsa, TV, revistes especialitzades)	3.338	2,56	15	0,90
Oficina de Turisme de Vic	12.332	9,44	139	8,35
Punt informació turística (Palau Robert, consorcis turisme)	773	0,59	21	1,26
Recomanació amics/familiars	10.552	8,08	53	3,19
Repeteix visita	3.558	2,72	8	0,48
Altres	178	0,14	3	0,18
TOTAL	130.596	100,00	1.664	100,00

Font: elaboració pròpia a partir de les dades facilitades pel MEV

Taula 2

Motiu de la visita al MEV		
Motiu de la visita	Nombre Visitants	%s/total visitants
Activitat educativa (grups escolars, casals estiu, etc.)	21.962	16,82
Exposició temporal	26.710	20,45
Fires i mercats	2.507	1,92
Grup escolar (escoles que no fan les activitats del servei educatiu)	164	0,13
Grup organitzat (que no fa visita guiada)	2.124	1,63
Museu Episcopal (persona que ve a Vic a visitar el MEV)	28.194	21,59
Vacances i/o turisme	17.592	13,47
Visita Vic (visita d'un dia per feina, familiars, amics, passeig)	17.231	13,20
Visita guiada en grup (visita expressament al MEV)	14.062	10,77
Altres	43	0,03
TOTAL	130.596	100,00

Font: elaboració pròpia a partir de les dades facilitades pel MEV

Taula 3

Procedència visitants del MEV

Origen	Nombre visitants	%s/total visitants
Catalunya	104.073	79,69
França	9.737	7,46
Espanya	4.477	3,43
Països Baixos	3.271	2,50
Regne Unit	2.019	1,55
Alemanya	1.759	1,35
Japó	928	0,71
Itàlia	714	0,55
EUA	601	0,46
Bèlgica	523	0,40
Altres	2.494	1,91
TOTAL	130.596	100,00

Font: elaboració pròpia a partir de les dades facilitades pel MEV

Taula 4

Fonts d'informació més utilitzades pels visitants procedents dels diferents països

Origen	1ª font d'informació	2ª font d'informació
Catalunya	Difusió pròpia del MEV	Oficina Turisme Vic
França	Guia turística	Oficina Turisme Vic
Espanya	Oficina Turisme Vic	Recomanació amics/familiars
Països Baixos	Guia turística	Oficina Turisme Vic
Regne Unit	Oficina Turisme Vic	Difusió pròpia del MEV
Alemanya	Guia turística	Oficina Turisme Vic
Japó	Guia turística	Difusió pròpia del MEV
Itàlia	Guia turística	Oficina Turisme Vic
EUA	Guia turística	Oficina Turisme Vic
Bèlgica	Guia turística	Oficina Turisme Vic

Font: elaboració pròpia a partir de les dades facilitades pel MEV

9. Annex IV

Dades relatives al pressupost del MEV

Taula 1

Evolució del pressupost de l'àrea de comunicació (2002-2007)						
	2002*	2003	2004	2005	2006	2007
Pressupost total	255.432,14	539.734,00	580.000	708.586,05	901.969,15	907.514,45
Pressupost àrea de comunicació	22.699,79	4.721,78	13.975,67	17.000	25.500,00	30.000,00
% Pressupost comunicació sobre el total	8,89	0,87	2,41	2,40	2,83	3,31

Font: elaboració pròpia a partir de les dades facilitades pel mev

* El pressupost ordinari de l'any 2002 no és anual, ja que l'activitat del MEV va començar el mes de maig del 2002. No obstant això, la dotació pressupostària d'aquest any pel que fa a l'Àrea de Comunicació va ser molt alta, ja que es van crear tots els elements nous de comunicació.

