

CAMPANYA CÍVIC - 1998

---

*El civisme a Vic*  
*- Estudi de Camp -*

*El civisme a Vic*  
*- Estudi de camp -*

*Universitat de Vic*

---

*Servei d'Estudis i Empresa*

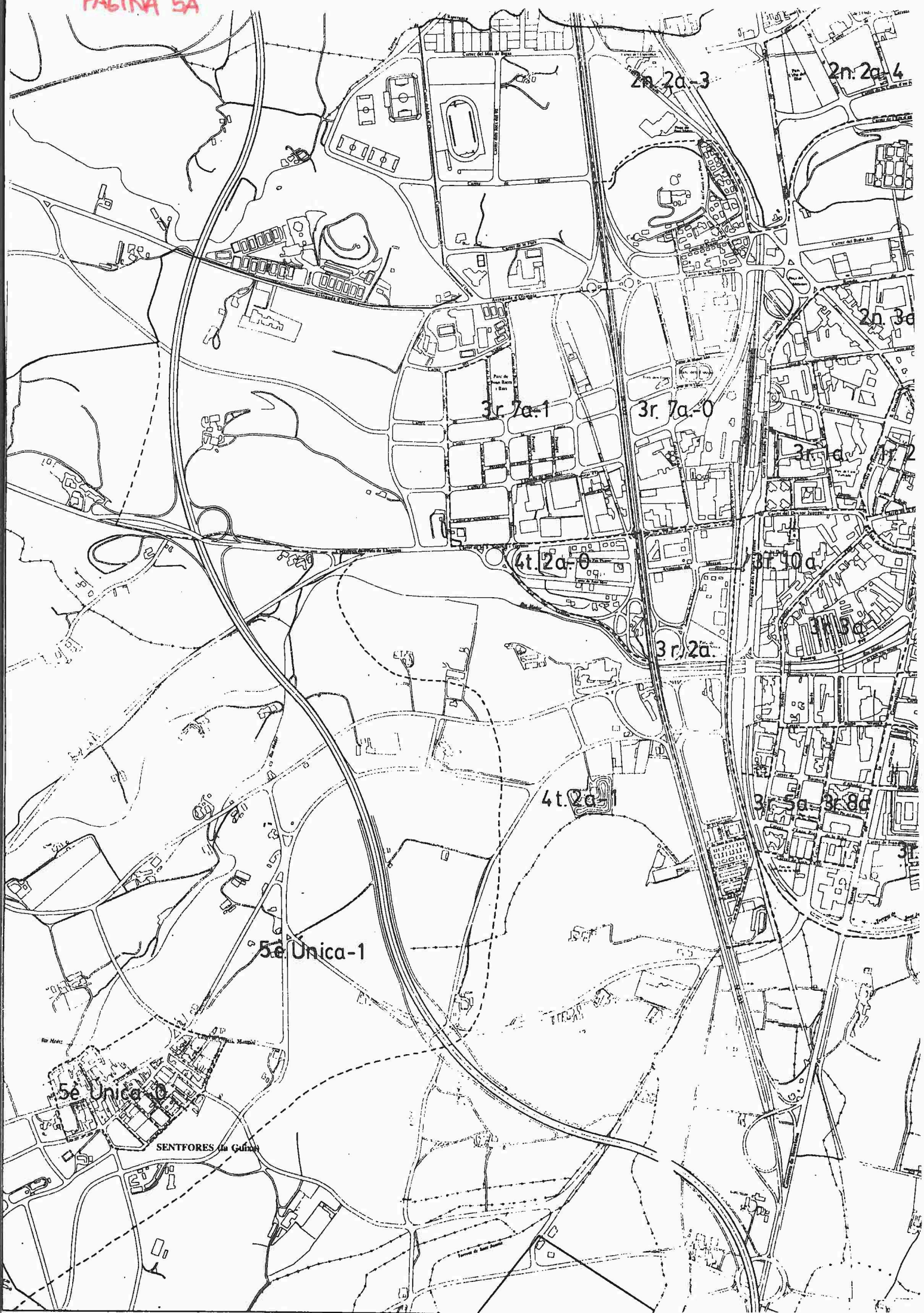
# ÍNDEX

<b>1 INTRODUCCIÓ</b>	<b>3</b>
<b>2 METODOLOGIA</b>	<b>4</b>
2.1 ENQUESTES	4
2.2 PREGUNTES	6
2.3 FASE DE CONTROL I VALIDACIÓ	7
2.4 TRACTAMENT DE LA INFORMACIÓ	7
<b>3 PERFIL DE L'ENQUESTAT</b>	<b>9</b>
<b>4 RESULTATS GENERALS</b>	<b>10</b>
4.1 NIVELL DE QUALITAT DE VIDA, CIVISME I CONVIVÈNCIA A VIC I AL BARRI	10
4.2 VALORACIÓ DELS DIFERENTS ASPECTES DE CIVISME A VIC	11
4.2.1 IMPORTÀNCIA QUE TENEN PER A LA GENT ELS DIFERENTS ASPECTES PLANTEJATS	11
4.2.2 VALORACIÓ DE L'ESTAT ACTUAL A VIC DELS DIFERENTS ASPECTES PLANTEJATS	13
4.2.3 COMPARACIÓ ENTRE LA IMPORTÀNCIA I L'ESTAT ACTUAL DELS DIFERENTS ASPECTES PLANTEJATS	14
<b>5 RESULTATS SEGONS LES VARIABLES SOCIOECONÒMIQUES</b>	<b>15</b>
5.1 VALORACIÓ DE LA IMPORTÀNCIA DELS DIFERENTS ASPECTES CÍVICS	15
5.1.1 RESULTATS SEGONS EL SEXE	16
5.1.2 RESULTATS SEGONS L'EDAT	17
5.1.3 RESULTATS SEGONS EL NIVELL D'ESTUDIS	17
5.1.4 RESULTATS SEGONS EL NOMBRE DE FILLS	18
5.1.5 RESULTAT SEGONS LA SITUACIÓ LABORAL	18
5.1.6 RESULTATS SEGONS SI L'ENQUESTAT CONDUEIX O NO	19
5.1.7 RESULTATS SEGONS EL DISTRICTE	19
5.2 VALORACIÓ DE L'ESTAT A VIC	21
5.2.1 PERFIL GENERAL	21

---

5.2.2	RESULTATS PER LES VARIABLES MÉS IMPORTANTS I QUE ESTAN PITJOR	22
5.2.3	VALORACIONS SEGONS ELD DISTRICTES	23
5.3	CLASSIFICACIÓ DE LA POBLACIÓ	24
<b>6 ALTRES ASPECTES</b>		<b>29</b>
<b>7 CONCLUSIONS I RECOMANACIONS</b>		<b>30</b>
<b>8 ANNEX</b>		<b>31</b>

---



2n. 2a-3

2n. 2a-4

2n. 3a

3r. 7a-1

3r. 7a-0

3r. 8a

4t. 2a-0

3r. 10a

3r. 2a

4t. 2a-1

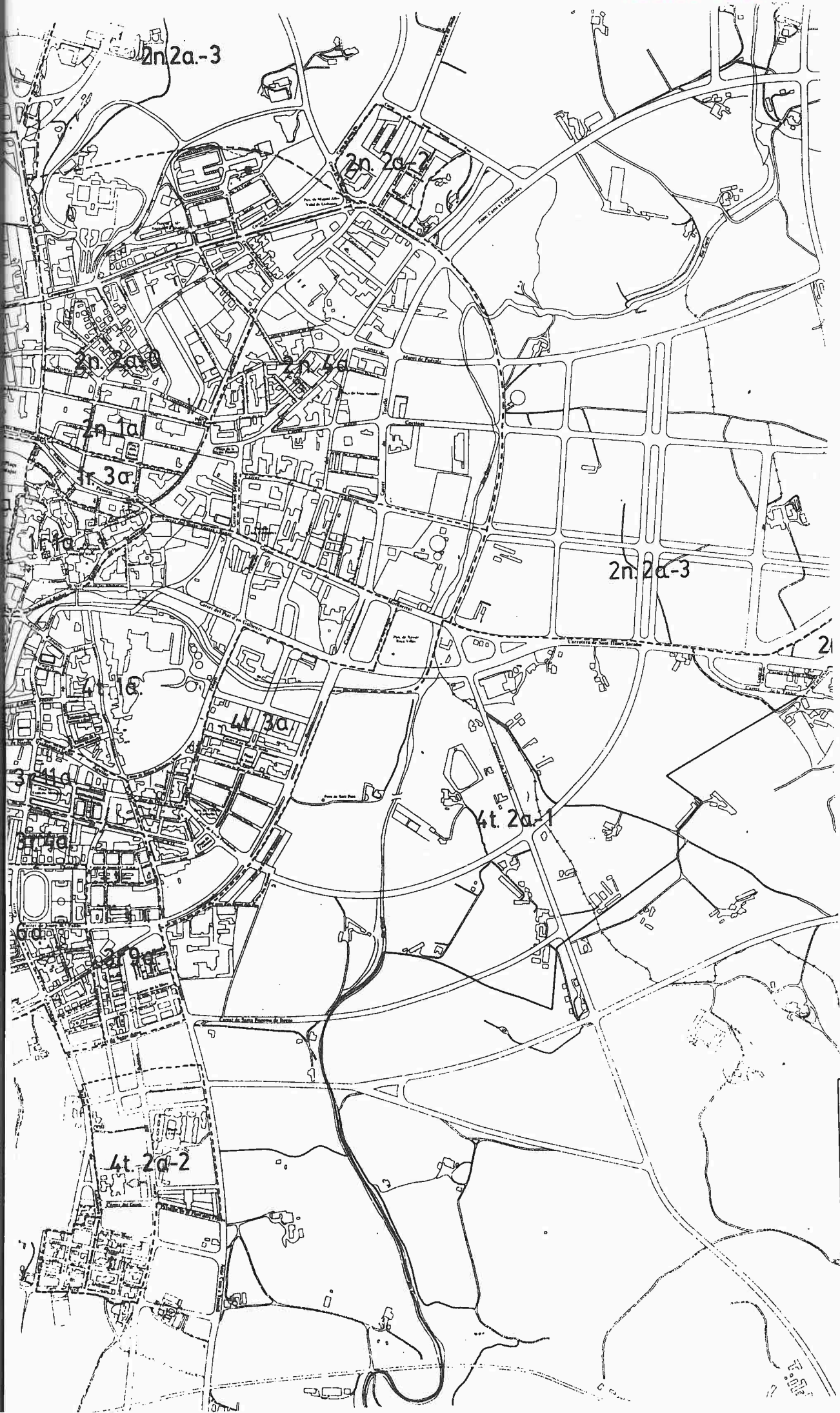
3r. 5a

3r. 8a

5e Unica-1

5e Unica-0

SENTFORES de Guifont



2n.2a-3

2n.2a-3

2n.2a-3

2

4t.2a-1

4t.2a-2

## 2 METODOLOGIA

### 2.1 Les enquestes

L'obtenció de la informació sobre quines són les actituds incíviques que preocupen més els vigatans ha tingut lloc a través del mètode de l'enquesta al carrer amb elecció aleatòria de l'enquestat. Per això, es va comptar amb la col·laboració d'estudiants de la Universitat prèviament instruits per fer les entrevistes.

Se'n van fer un total de 410 del 9 al 16 de març de 1998, de les quals finalment se n'han utilitzat 398.

*Quadre. Nombre d'enquestes totals i marge d'error*

<i>Població</i>	<i>Nombre d'enquestes</i>	<i>Població de Vic<sup>a</sup></i>	<i>Marge d'error<sup>b</sup></i>
Vic	354	30.887	±5,17%
Fora de Vic	44	--	--

<sup>a</sup>Font: Padró Municipal de 2 de març de 1998.

<sup>b</sup>A un nivell de significació del 95%.

Per tal de tenir representativitat de totes les zones de Vic, s'ha intentat obtenir la mostra d'enquestats proporcionalment a la població que viu als diferents districtes,<sup>1</sup> dirigint els enquestadors cap als punts amb dèficit d'enquestes contestades.

S'han realitzat, també, un nombre reduït d'enquestes a gent de fora de Vic que passa la major part del seu temps a la ciutat, després que, conjuntament amb la Comissió CÍVIC, es considerés que les seves opinions sobre els aspectes plantejats també eren vàlides.

Els diferents districtes de la ciutat són els que es mostren en el mapa que s'inclou a la pàgina següent. La població i el nombre d'enquestes que s'ha fet en cada un d'ells és el següent:

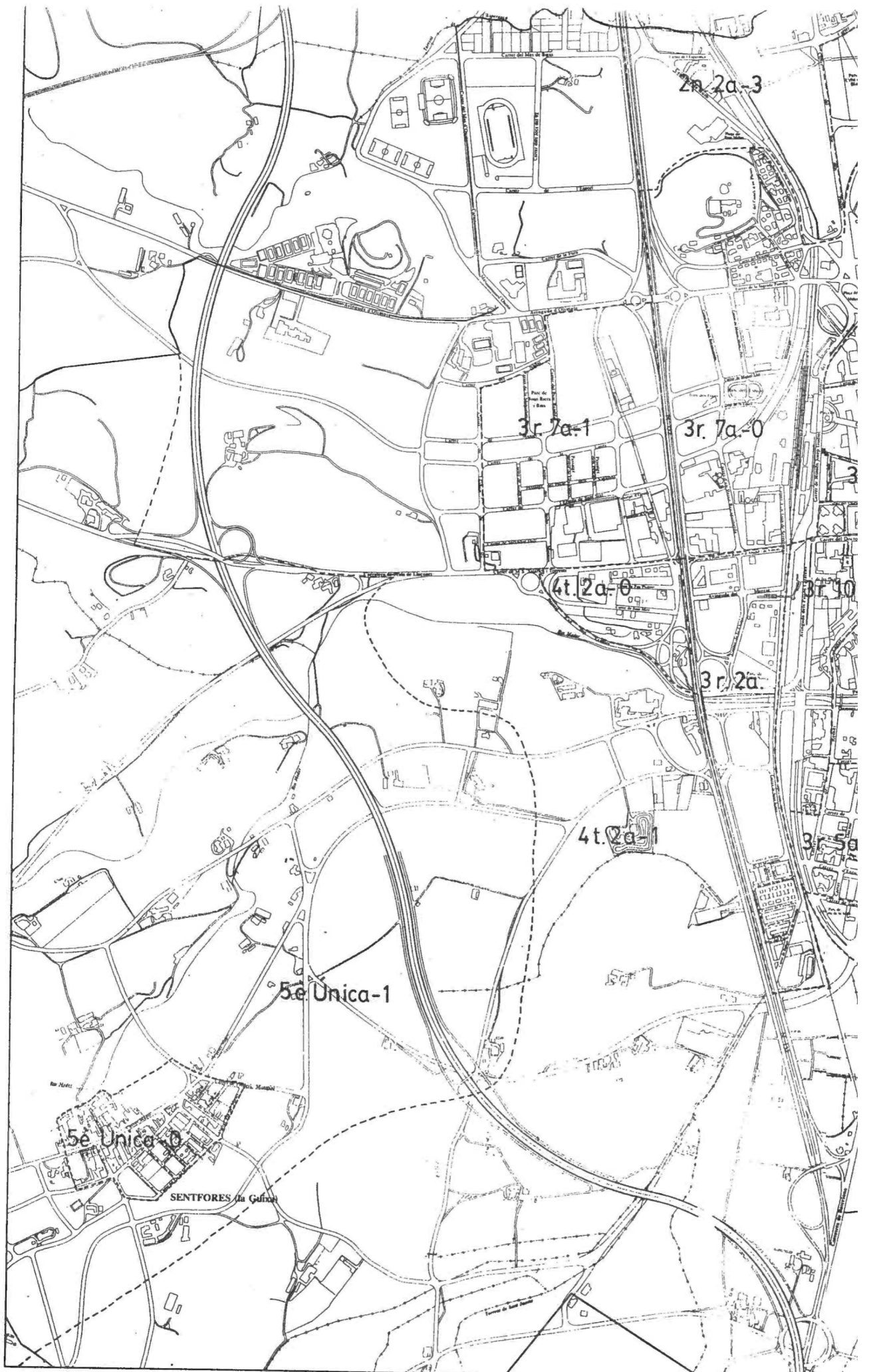
*Quadre. Nombre d'enquestes per districtes i marge d'error*

	<i>Població<sup>a</sup></i>	<i>Proporció població</i>	<i>Nombre d'enquestes</i>	<i>Proporció mostra</i>	<i>Marge d'error<sup>b</sup></i>
Districte 1	2.331	7,55	34	9,60	±16,68%
Districte 2	7.503	24,29	94	26,55	±10,04%
Districte 3	14.934	48,35	167	47,17	± 7,54%
Districte 4	5.406	17,50	54	15,25	±13,27%
Districte 5	713	2,31	5	1,41	±43,70%
Fora de Vic			44		
<b>Total</b>	<b>30.887</b>	<b>100,00</b>	<b>398</b>	<b>100,0</b>	<b>± 4,88%</b>

<sup>a</sup>Font: Padró Municipal de 2 de març de 1998.

<sup>b</sup>A un nivell de significació del 95%.

<sup>1</sup> Tot i que inicialment la idea era dissenyar la mostra per barris i agrupar-la posteriorment, la informació disponible ha fet més aconsellable agafar-ho directament per districtes.



2a 2a-3

3r 7a-1

3r 7a-0

4t 2a-0

3r 2a

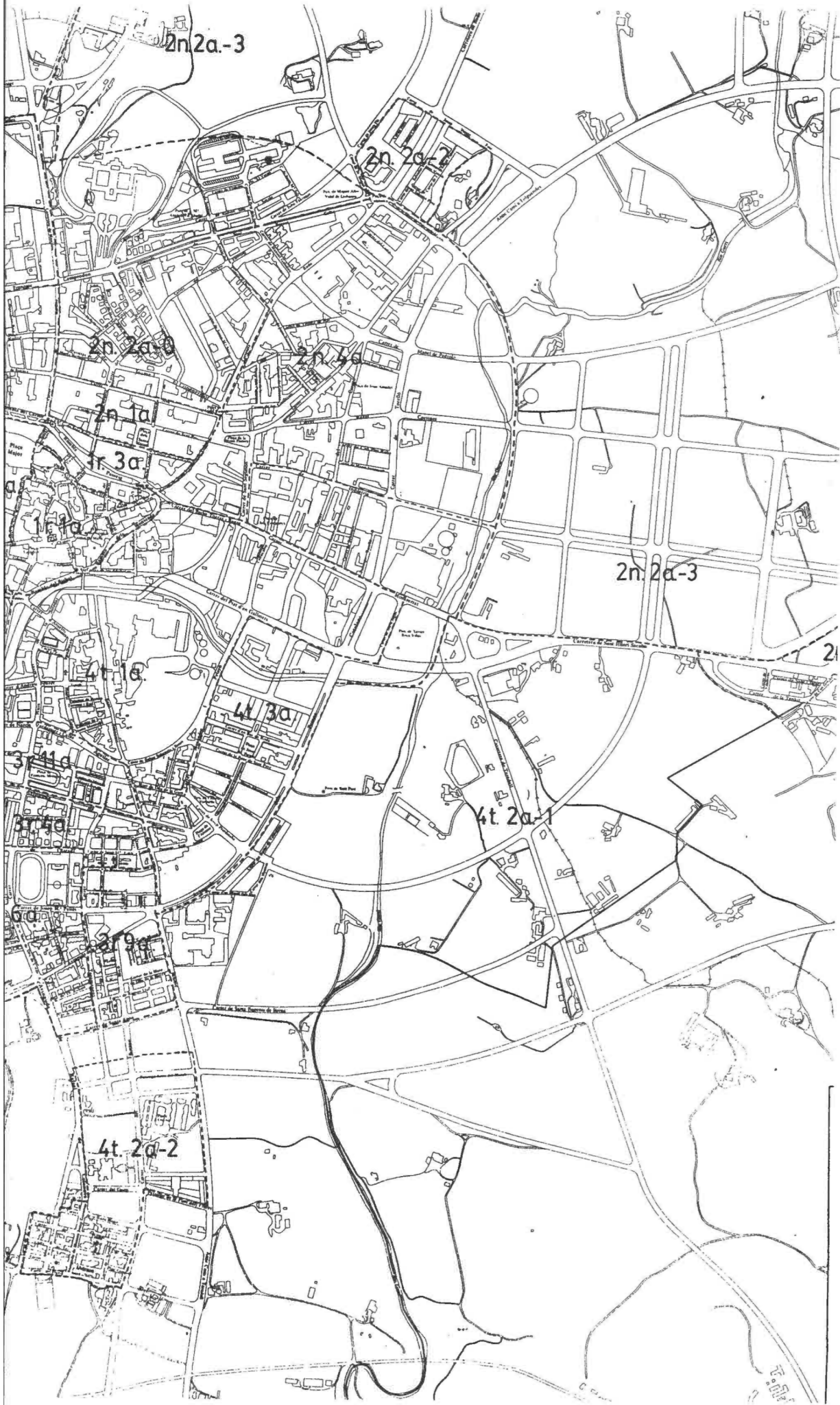
4t 2a-1

5e Unica-1

5e Unica-0

SENTFORES (la Gufo)





2n. 2a-3

2n. 2a-1

2n. 2a-2

2n. 2a

4t. 3a

2n. 2a-3

4t. 3a

4t. 3a

4t. 2a-1

4t. 2a-2

1:1000

Excepte en el cas del districte 5 (La Guixa), en la resta el nivell d'error que s'aconsegueix és bo, si tenim en compte que estem treballant amb poblacions petites.<sup>2</sup> Perquè al districte 5 arribéssim a un nivell d'error del 15 % com a màxim, hauríem hagut de fer 40 enquestes: això hauria donat a la Guixa un pes del 10 % sobre la mostra total, quan en realitat, i segons el nivell de població, el pes d'aquest districte s'ha d'aproximar al 2 %. El resultat hauria estat una sobrerrepresentació excessiva de les respostes de La Guixa.

## 2.2 Les preguntes

L'objectiu general de l'enquesta, com ja s'ha comentat anteriorment, ha estat identificar quins aspectes cívics de la ciutat valoren més els vigatans, d'una llista concreta proporcionat per la Comissió CÍVIC.

Aquests aspectes s'han agrupat en sis blocs (vegeu, a l'enquesta de l'Annex, els integrants de cada bloc):

1. Aspectes físics de la ciutat
2. Plantes i animals
3. Circulació
4. Participació i col·laboració en activitats
5. Relació amb altres persones
6. Altres

S'ha donat l'oportunitat a l'enquestat d'afegir alguna altra consideració que trobés important, i que no s'hagués citat.

En total s'han plantejat a l'enquestat 21 frases diferents i se li ha demanat que:

- Valori en una escala del 0 al 10<sup>3</sup> la importància que té per a ell l'aspecte plantejat.
- Valori mitjançant la mateixa escala<sup>4</sup> l'estat actual d'aquest aspecte a Vic.

A més, s'ha alternat l'ordre en què les frases eren plantejades a l'enquestat, per d'aconseguir en totes el mateix grau d'atenció en el global de la mostra.

El mètode utilitzat ha estat el de la resposta guiada mitjançant un cartronet que s'entrega a l'enquestat i on hi figura l'escala de valoracions a tenir en compte:

Gens important			Normal					Molt important		
0	1	2	3	4	5	6	7	8	9	10

<sup>2</sup> En aquest sentit cal tenir present que, a nivell estadístic, com més petita és la població més gran ha de ser la mostra per tal que aquesta resulti significativa.

<sup>3</sup> 0=gens important, 10=molt important

<sup>4</sup> 0=molt malament, 10=molt bé

Així, s'aconsegueix que la persona que respon tingui la mateixa visualització de l'escala i l'associï a les mateixes valoracions.

Les preguntes plantejades a l'enquesta han permès:

- Ordenar els diferents aspectes segons la importància que els és atribuïda.
- Ordenar els diferents aspectes segons les consideracions del seu estat actual a Vic.

La comparació entre els dos tipus de resultats permetrà identificar els aspectes més importants i que a la vegada estan pitjor a Vic. Aquesta possibilitat d'anàlisi és molt rellevant si tenim en compte que s'ha de fer una campanya de conscienciació de la gent: no oblidem que ens podríem trobar amb casos molt valorats a nivell d'importància i que a Vic no fossin un problema excessiu. En aquest cas no tindria gaire sentit fer una campanya com la que es proposa des de la Comissió CÍVIC.

Finalment s'ha demanat a l'enquestat una sèrie de dades identificatives que podrien influir sobre les valoracions donades: el sexe, l'edat, el nombre de fills i les edats d'aquests, la situació laboral, el nivell d'estudis, el carrer on viu, i si condueix normalment.

### **2.3 Fase de control i validació**

El mètode utilitzat d'enquestes al carrer a través d'enquestador fa necessària la depuració de les dades, tenint en compte les respostes mitjanes dels enquestats. En aquest cas, a més, s'ha portat a terme un seguiment molt intensiu dels enquestadors per tal d'assegurar, sobretot, la representativitat dels diferents districtes de la ciutat. Un cop les enquestes s'han donat com a bones, s'han fet proves de consistència per tal de detectar possibles errors en l'entrada de les dades (errors de tabulació).

### **2.4 Tractament de la informació**

Una vegada realitzades les enquestes s'han codificat les respostes i s'han entrat al programa estadístic de tractament de dades SPSS.

Les dades han estat explotades de la manera següent:

1. Anàlisi univariable per construir les taules de freqüències, mitjanes i dispersions.
2. Construcció de taules de contingència per a l'anàlisi bidimensional per a les variables que es consideressin oportunes, amb l'objectiu de detectar possibles associacions en les respostes.

3. Anàlisi multivariable, amb l'objectiu de classificar la població objecte d'estudi en diferents grups i per diferents criteris per tal d'aconseguir la millor classificació. La finalitat seguida és identificar els individus en diferents grups que compleixin el següent:
- a) Dimensió similar
  - b) Homogeneïtat interna de les respostes
  - c) Màxima diferència entre les valoracions

### 3 PERFIL DE L'ENQUESTAT

La distribució dels enquestats per variables socioeconòmiques és la que es mostra en els quadres següents. Amb les dades disponibles del padró d'habitants de 1996, que fan referència a sexe i edat de la població, s'han pogut comparar les dades reals de Vic amb les de la mostra aconseguida a través de les enquestes. La resta de dades del padró (nivell d'estudis i situació laboral) encara no estan actualitzades, i per tant la comparació no és possible.

Cal tenir en compte que, tal com ja s'ha comentat anteriorment, l'enquestat era escollit de manera aleatòria, i considerant, com a punt fonamental, que era necessària una mostra representativa per districtes.

- *Per sexes*

<i>Per sexe</i>	<i>% enquestats</i>	<i>% població real a Vic<sup>a</sup></i>
Homes	46,2%	48,0%
Dones	53,8%	52,0%
No contesta	--	--

a) Font: Padró d'habitants 1996.

- *Per edats (agafant l'interval de 15 a 85 anys)*

<i>Interval d'edat</i>	<i>% enquestats</i>	<i>% població real a Vic<sup>a</sup></i>
15 - 24 anys	11,8%	17,4%
25 - 39 anys	33,7%	28,6%
40 - 54 anys	26,9%	22,1%
55 - 85 anys	27,4%	31,9%
No contesta	0,2%	--

a) Respecte al subgrup de 15 a 85 anys. Font: Padró d'habitants 1996.

- *Per nivell d'estudis*

<i>Nivell d'estudis màxim</i>	<i>% enquestats</i>
Primaris	38,9%
Secundaris	39,9%
Universitaris	20,6%
No contesta	0,7%

- *Per situació laboral*

<i>Situació laboral</i>	<i>% enquestats</i>
Treballa	64,8%
No treballa	34,4%
No contesta	0,8%

## 4 RESULTATS GENERALS

En aquest capítol s'analitzen els resultats de l'enquesta en tota la mostra d'enquestats: en primer lloc es presenten els resultats de les preguntes introductòries on es valorava el nivell de qualitat de vida, de civisme i de convivència a Vic i al barri de l'enquestat;<sup>5</sup> en segon lloc es presenta l'explotació de les valoracions dels diferents aspectes de civisme, del seu estat actual a Vic, i es comparen els resultats.

### 4.1 Nivell de qualitat de vida, civisme i convivència a Vic i al barri

En general, els vigatans tenen una percepció força alta del nivell de vida a la ciutat (el valoren entre 7 i 8) i el consideren més gran que el del seu barri concret. Al contrari del que s'esperaria, aquest comportament es manté independentment dels cinc districtes en els quals s'ha dividit Vic.

En canvi, quant al civisme i la convivència les valoracions no arriben al 7, i són més altes per al barri que per a Vic en general.

*Quadre. Valoració de la qualitat de vida, el civisme i la convivència*

<i>Variable</i>	<i>Mitjana</i>
Qualitat de vida a Vic	7,41
Qualitat de vida al barri	7,11
Civisme a Vic	6,71
Civisme al barri	6,74
Convivència a Vic	6,90
Convivència al barri	6,93

Pel que fa a districtes, les valoracions no difereixen massa de les generals. Només caldria destacar que la gent de fora de Vic són els que donen una puntuació més alta al nivell de vida i més baixa al nivell de convivència de la seva zona de residència.

<sup>5</sup> En el cas de les persones de fora de Vic s'han fet les valoracions a nivell de Vic i del seu poble.

## 4.2 Valoració dels diferents aspectes de civisme a Vic

### 4.2.1 Importància que tenen per a la gent els diferents aspectes plantejats

En general, tots els aspectes es consideren molt importants,<sup>6</sup> però el més valorat globalment és el fet de "Tractar les persones amb correcció"; la valoració mitjana de 9,31, acompanyada de la desviació estàndard<sup>7</sup> observada més petita de tota la llista (un 1,03) en són la millor prova. Amb valoracions mitjanes entre 9 i 10, ens trobem, també, amb el fet de "Respectar els senyals de trànsit..." i "Suprimir les barreres arquitectòniques...". La línia puntejada del quadre ens separa els deu aspectes considerats més importants de la resta.

Voldríem puntualitzar que, pel que fa a la qüestió de l'aparcament (cinquè aspecte per ordre d'importància), mentre que la gent valora molt que els minusvàlids puguin aparcar, pensen que deixar el cotxe en doble fila pot ser justificable (sobretot aquells treballadors que necessiten descarregar davant un comerç...).

Quadre. Valoració de la importància dels aspectes de civisme plantejats

	<i>Variable</i>	<i>Mitjana</i>	<i>Desviació estàndard</i>
Més important ↑	Tractar les persones amb correcció	9,31	1,03
	Respectar els senyals de trànsit...	9,28	1,05
	Suprimir les barreres arquitectòniques...	9,11	1,18
	Senyalització urbana	8,97	1,14
	Respectar l'aparcament de minusvàlids....	8,95	1,19
	Respectar les hores de silenci	8,88	1,30
	Mantenir parcs, jardins... nets i en bon estat	8,78	1,19
	Mantenir netes... i conservades les parets...	8,78	1,13
	Tenir cura dels animals... (lladrucs, excrements...)	8,72	1,28
	...funcionament del mobiliari urbà...	8,65	1,23
↓ Menys important	Millorar la convivència ciutdana amb persones...d'altres països	8,46	2,07
	Evitar clàxons, sorolls i fums excessius dels vehicles	8,46	1,40
	Disminuir la circulació de la ciutat...	8,42	1,50
	El servei del transport públic	8,42	1,49
	La presència de guàrdies urbans a les entrades... de les escoles	8,41	1,65
	Participar en activitats lúdiques... per a infants i gent gran	8,11	1,55
	Les plantes a la via pública	8,01	1,57
	Participar en activitats ciutadanes... i campanyes	7,81	1,51
	La participació activa en associacions de veïns...	7,72	1,62
	Les plantes als balcons...	7,29	1,74
Col·laborar en l'augment de la coneixença... entre barris...	7,22	1,84	

<sup>6</sup> Totes les mitjanes sobrepassen el valor de 7.

<sup>7</sup> La desviació estàndard mesura el grau de dispersió de les respostes. Com més petita és, més concentrades estan les respostes entorn d'un valor mitjà determinat; com més gran és, més disperses estan les respostes al llarg de tota l'escala de valoració.

Els aspectes menys valorats han estat els temes de participació ciutadana i les qüestions relacionades amb les plantes tant als balcons com a la via pública. En general, cal destacar que aquests tenen una desviació estàndard més elevada que els 10 més valorats. Això indica més manca de consens, i és provocat perquè, d'una banda, hi ha gent que els considera menys importants, i de l'altra n'hi ha que puntuen tots els aspectes amb el màxim valor (10) sense discriminar-los els uns dels altres. En aquest sentit els que tenen la desviació estàndard màxima són: "Millorar la convivència ciutadana amb persones provinents d'altres regions i països" i "Col·laborar en l'augment de la coneixença mútua entre els diferents barris de la ciutat". Les raons d'aquesta alta desviació, però, són molt diferents: mentre que en el cas de la convivència les qüestions culturals que s'hi barregen són importants i la gent fa comentaris que van en totes direccions, en el cas de la coneixença entre barris el motiu principal és la poca rellevància que té per a una part de la població enquestada.

Voldríem destacar, també, que si eliminéssim de la mostra les 17 persones que han puntuat la importància de "Millorar la convivència ciutadana amb les persones provinents d'altres regions i països" per sota de cinc (un 4,2 % de la mostra), aquest aspecte se situaria en la setena posició, per darrere de "Respectar les hores de silenci".



#### 4.2.2 Valoració de l'estat actual a Vic dels diferents aspectes plantejats

En aquest cas, la línia puntejada separa els deu aspectes que estan pitjor a Vic de la resta.

"Respectar l'aparcament de minusvàlids, no aparcar en doble fila...", "Tenir cura dels animals per tal que no molestin els veïns (excrements, lladrucs i abandonament...) i "Millorar la convivència ciutadana amb persones provinents d'altres regions i països" són els aspectes que estan "pitjor" a Vic de tots els que s'han plantejat als enquestats.

Hem assenyalat amb un asterisc (\*) els que en la taula de la pàgina anterior eren entre els deu més valorats; d'aquests deu, tres es troben entre els aspectes que estan pitjor (els dos que encapçalen la taula i la supressió de barreres arquitectòniques), mentre la resta es troben entre els que estan millor.

En general totes les variables presenten una desviació estàndard més elevada que en el quadre anterior, fet que indica menys consens en les respostes que fan referència a la situació actual de les qüestions plantejades.

Quadre. Valoració de l'estat actual a Vic dels diferents aspectes de civisme plantejats

	<i>Variable</i>	<i>Mitjana</i>	<i>Desviació estàndard</i>
<i>Situació pitjor</i>	*Respectar l'aparcament de minusvàlids...	4,87	1,89
	*Tenir cura dels animals...	4,88	<b>2,10</b>
	Millorar la convivència amb persones... d'altres països...	5,17	<b>2,05</b>
	Col·laborar en l'augment de la coneixença... entre barris...	5,29	1,56
	Les plantes als balcons...	5,33	1,51
	*Suprimir les barreres arquitectòniques...	5,45	1,88
	Evitar clàxons, sorolls i fums excessius...	5,61	1,68
	Participar en activitats ciutadanes... i campanyes...	5,70	1,39
	Les plantes a la via pública	5,78	1,53
	Disminuir la circulació de la ciutat...	5,88	1,70
<i>Situació millor</i>	Participar... en les associacions de veïns...	5,90	1,45
	*Mantenir parcs, jardins... nets i en bon estat	5,97	1,60
	*Mantenir netes... i conservades les parets...	5,99	1,52
	Participar en les activitats lúdiques...per a infants i ...	6,03	1,49
	*Respectar els senyals de trànsit...	6,32	1,80
	*Respectar les hores de silenci	6,33	<b>2,00</b>
	*Senyalització urbana	6,47	1,88
	*Les condicions i el funcionament del mobiliari urbà...	6,51	1,56
	Presència de guàrdies urbans a les entrades de les escoles	6,68	1,87
	El transport públic	6,86	1,64
	*Tractar a les persones amb correcció	6,95	1,36

Cal assenyalar que els tres aspectes que seguien per ordre d'importància als 10 primers en el quadre de l'apartat anterior ("Millorar la convivència ciutadana amb persones provinents d'altres regions i països",

"Evitar clàxons, sorolls i fums excessius..." i "Disminuir la circulació de la ciutat") apareixen ara entre els 10 que estan més malament.

#### 4.2.3 Comparació entre la importància i l'estat actual dels diferents aspectes plantejats

Arribats a aquest punt és interessant poder comparar la importància de les diferents variables amb el seu estat a Vic, ja que aquesta és, al nostre entendre, l'anàlisi clau per tal de poder orientar correctament la campanya publicitària de CÍVIC.

Així, ordenant tots els aspectes segons aquesta diferència entre la importància i l'estat actual, els que encapçalen la llista (tenen valors per sobre de tres) són: "Respectar l'aparcament de minusvàlids, no aparcar en doble fila...", "Tenir cura dels animals per tal que no molestin els veïns (excrements, lladrucs, i abandonament)", "Suprimir les barreres arquitectòniques..." i "Millorar la convivència ciutadana amb persones provinents d'altres regions i països".

Quadre. Comparació entre la importància i l'estat actual dels diferents aspectes plantejats

	Variable	Diferència		
		Mitjana de valoracions personals	Mitjana de valoracions de Vic	
Diferència major ↑	Respectar l'aparcament de minusvàlids...	8,95	4,87	4,08
	Tenir cura dels animals... (excrements, lladrucs...)	8,72	4,88	3,85
	Suprimir les barreres arquitectòniques...	9,11	5,45	3,66
	Millorar la convivència amb persones... d'altres països	8,46	5,17	3,29
	Respectar els senyals de trànsit...	9,28	6,32	2,96
	Evitar clàxons, sorolls i fums excessius	8,46	5,61	2,85
	Mantenir parcs, jardins... nets i en bon estat	8,78	5,97	2,81
	Mantenir netes i conservades les parets	8,78	5,99	2,80
	Disminuir la circulació de la ciutat	8,42	5,88	2,54
	Respectar les hores de silenci	8,88	6,33	2,52
Diferència menor ↓	Senyalització urbana	8,97	6,47	2,50
	Tractar a les persones amb correcció	9,31	6,95	2,36
	Les plantes a la via pública	8,01	5,78	2,22
	... funcionament del mobiliari urbà...	8,65	6,51	2,15
	Participar en activitats lúdiques... per a infants i...	8,11	6,03	2,08
	Participar en les activitats ciutadanes... i campanyes...	7,81	5,70	2,08
	Les plantes als balcons	7,29	5,33	1,97
	Col·laborar en l'augment de la coneixença... entre barris...	7,22	5,29	1,97
	Participació... en les associacions de veïns...	7,72	5,90	1,84
	La presència de guàrdies urbans a les entrades de les escoles	8,41	6,68	1,72
	El transport públic	8,42	6,86	1,54

Tal com passava en el cas anterior, els tres aspectes que quedaven per sota dels deu primers quant a importància tornen a aparèixer amb els que presenten unes diferències majors.

## 5 RESULTATS SEGONS LES VARIABLES SOCIOECONÒMIQUES

Les línies que segueixen són una anàlisi dels resultats obtinguts segons les diferents variables socioeconòmiques de l'enquestat. En el primer bloc s'analitzaran les respostes sobre la importància dels diferents aspectes cívics, i en el segon, les respostes referents a l'estat actual de Vic d'aquestes mateixes variables. D'aquesta forma es podran identificar les divergències d'opinió entre diferents col·lectius de població, unes divergències que poden ser interessants a l'hora de dissenyar la campanya publicitària.

### 5.1 Valoració de la importància dels diferents aspectes cívics

Per tal de no fer l'anàlisi excessivament llarga l'hem centrat en les 10 variables més importants més "Millorar la convivència ciutadana amb persones provinents d'altres regions i països", "Evitar clàxons, sorolls i fums excessius dels vehicles" i "Disminuir la circulació de la ciutat i augmentar les zones peatonals", per ser aquests els tres aspectes que segueixen per ordre d'importància i que estan entre els deu amb un nivell de diferència major.

Per tal que els quadres que es presentaran en aquesta secció siguin fàcilment interpretables i entenedors, utilitzarem la nomenclatura següent per a cada aspecte estudiat:

<i>Variable</i>	<i>Codi</i>
Tractar les persones amb correcció	1
Respectar els senyals de trànsit...	2
Suprimir les barreres arquitectòniques...	3
Senyalització urbana	4
Respectar l'aparcament de minusvàlids...	5
Respectar les hores de silenci	6
Mantenir parcs, jardins... nets i en bon estat	7
Mantenir netes... i conservades les parets...	8
Tenir cura dels animals... (excrements, lladrucs...)	9
... funcionament del mobiliari urbà...	10
Millorar la convivència amb persones... d'altres països	11
Evitar clàxons, sorolls i fums excessius	12
Disminuir la circulació de la ciutat...	13

Tots els gràfics d'aquesta secció són gràfics de barres organitzats de la mateixa forma: en l'eix horitzontal (d'abcises) hi figuren els diferents aspectes de civisme codificats de l'1 a l'13 i a l'eix vertical (d'ordenades), el tram d'escala de valoració del 7,8 al 9,6 (valors entre els quals es troben la majoria de les respostes). Les barres corresponen a les valoracions que fan els diferents grups de població tinguts en compte (per exemple, homes i dones).

El gràfic permet fer dos tipus de lectures:

1. Si ens centrem en cada aspectes de civisme per separat, podem veure com és valorat per cada grup de població. Per exemple, "L'aspecte 1 és valorat més pels homes o per les dones?".
2. Si ens centrem en cada un dels grups de població, podem veure com valora cada aspecte de civisme. Per exemple, "Quin és l'aspecte més valorat pels homes, i quin és el que ho és menys?" o "Quin és el grup que en general valora més tots els aspectes cívics?".

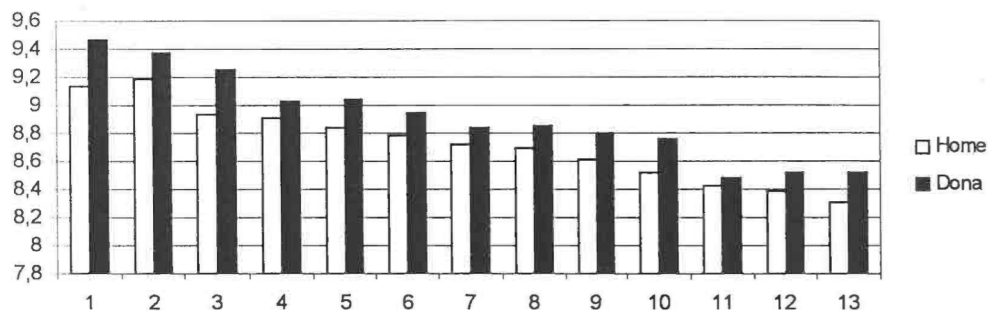
També és molt important tenir en compte que en aquesta secció parlarem de mitjanes de valoració de cada grup de població, sense considerar la quantitat de gent que el forma o pes que té cada un d'ells (per exemple, si un grup fós 10 vegades més gran que l'altre això no modificaria els resultats).

Els grups de població que s'han tingut en compte s'han basat en les variables socioeconòmiques que es demanaven al final de l'enquesta: sexe, edat, nivell d'estudis, edat dels fills, situació laboral, conducció habitual o no, i districte de residència de l'enquestat.

### 5.1.1 Resultats segons el sexe

Tal com mostra el gràfic, les dones donen més importància que els homes als aspectes de civisme en general. També cal apuntar que per als homes és més important "Respectar els senyals de trànsit..." que "Tractar les persones amb correcció", però que en general la tendència de valoració que s'observa és la mateixa (les puntuacions van disminuint a mesura que avancem cap a les variables menys valorades a nivell general).

Gràfic. Valoració dels diferents aspectes segons el sexe de l'enquestat

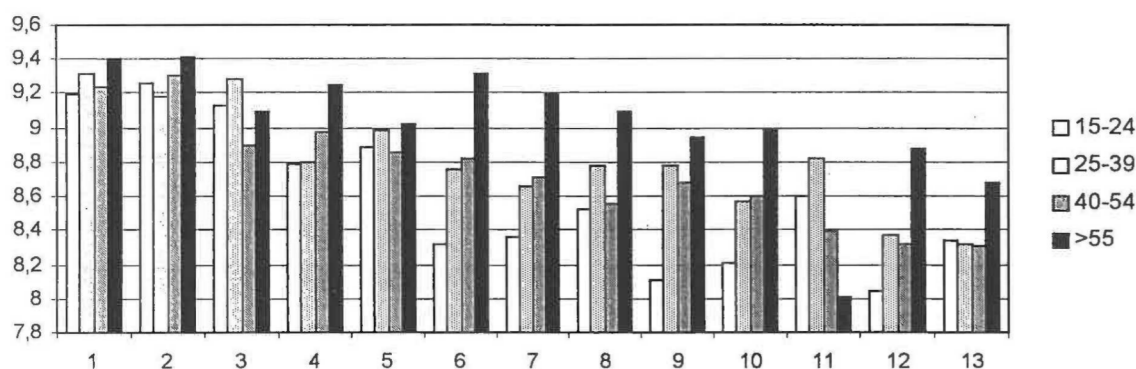


### 5.1.2 Resultats segons l'edat

El gràfic reflecteix com en aquest cas és la gent més gran la que valora més els aspectes de civisme, i la gent jove la que els valora menys. Això passa sobretot en els aspectes relacionats amb el respecte de les hores de silenci, el mobiliari urbà i les del trànsit relacionades amb fum, soroll... i circulació (del 6 al 13, a excepció de l'11), que els joves valoren relativament menys.

En canvi, amb la variable relacionada amb les barreres arquitectòniques i la convivència les valoracions canvien radicalment i la gent de fins a 39 anys és la que hi dóna una puntuació superior.

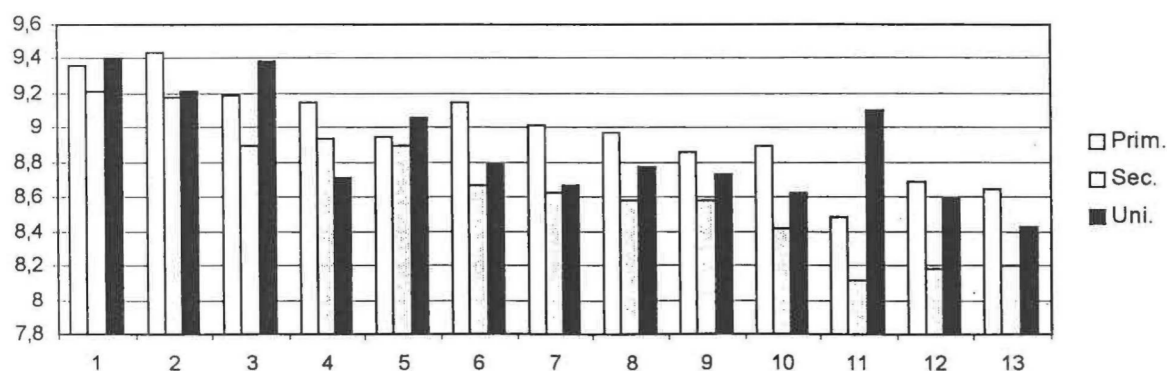
Gràfic. Valoració dels diferents aspectes segons l'edat de l'enquestat



### 5.1.3 Resultats segons el nivell d'estudis

Els resultats són paral·lels als obtinguts per edats, però les diferències són menys accentuades: les persones amb estudis primaris valoren més que la resta els aspectes que en l'apartat anterior puntuava més la gent gran; la gent amb estudis superiors, seguint la tònica de la de menys de 39 anys, valora més que els altres els problemes relacionats amb les barreres arquitectòniques (3) i la convivència (11).

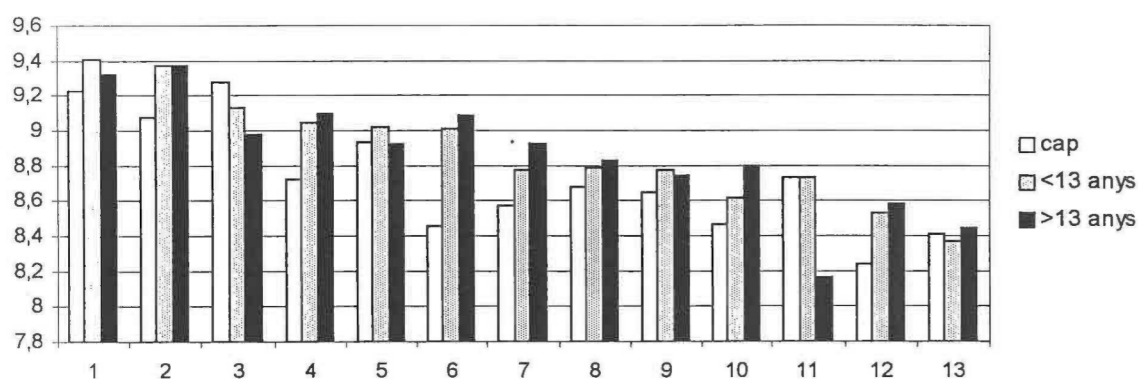
Gràfic. Importància dels diferents aspectes segons el nivell d'estudis de l'enquestat



### 5.1.4 Resultats segons el nombre de fills

Els pares de família, independentment de l'edat dels seus fills, són els que més valoren els aspectes cívics de la ciutat, excepte les barreres arquitectòniques i la convivència, que tornen a ser les notes discordants (normal si tenim en compte que la gent més jove és, majoritàriament, la que no té fills o els té menors de 13 anys).

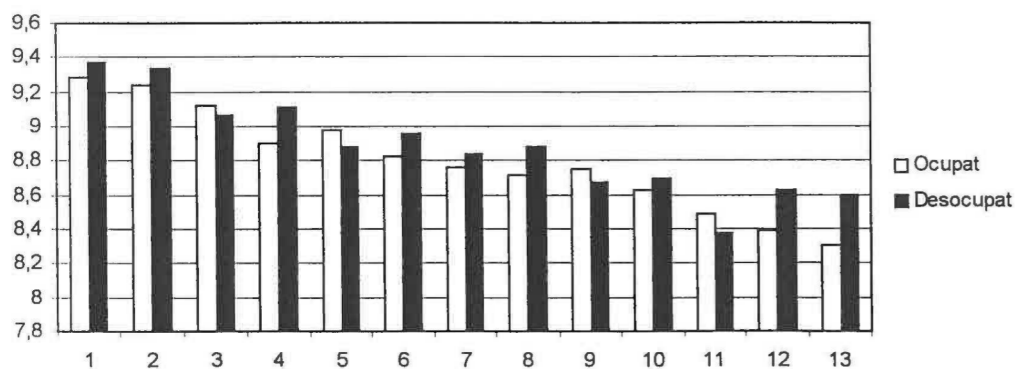
Gràfic. Importància dels diferents aspectes segons el nombre de fills de l'enquestat



### 5.1.5 Resultats segons la situació laboral

En general, les persones desocupades valoren més els aspectes de civisme, però no hi ha diferències importants entre aquests i la resta.

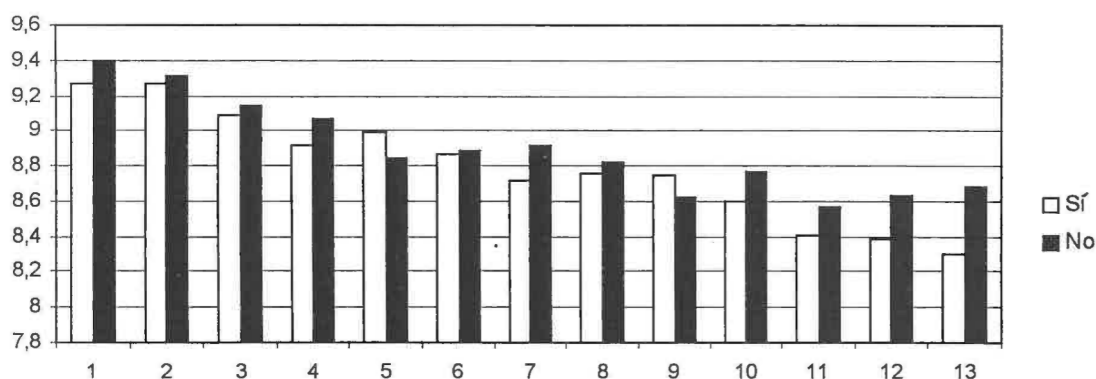
Gràfic. Importància dels diferents aspectes segons la situació laboral de l'enquestat



### 5.1.6 Resultats segons si l'enquestat condueix o no

En aquest cas és la gent que no condueix la que valora més els aspectes de civisme, tot i que tampoc s'observen diferències importants. Centrant-nos amb els temes relacionats amb el trànsit, només destacaríem que els conductors consideren més important que els no conductors el fet de "Respectar l'aparcament de minusvàlids, no aparcar en doble fila...", i els no conductors valoren més tots els altres tinguts en compte, especialment el fet de disminuir la circulació de la ciutat.

Gràfic. Importància dels diferents aspectes segons si l'enquestat condueix o no



### 5.1.7 Resultats segons el districte

Quins són els districtes que donen més importància i els que en donen menys als 11 aspectes plantejats?<sup>8</sup>

El quadre de la pàgina següent ens mostra els resultats obtinguts.

S'observa com la gent de fora de Vic estan, a la vegada, molt més preocupats pel civisme en determinats aspectes, i molt menys per d'altres.

En canvi, quan ens centrem en la població vigatana, el comportament és clar i homogeni: els habitants dels districtes 1,2, i 3 donen molta més importància al civisme que els del districte 4.

<sup>8</sup> No s'ha tingut en compte el districte 5 (La Guixa) pel nivell d'error de les respostes.

Quadre. Importància dels diferents aspectes segons el districte de l'enquestat

<i>Variable</i>	<i>Més importància</i>	<i>Menys importància</i>
1	D-6*	D-4
2	D-2	D-4
3	D-6	D-4
4	D-3	D-4, 6
5	D-6	D-4
6	D-3, 2, 1	D-4, 6
7	D-3	D-4
8	D-2	D-6, 4
9	D-6	D-1
10	D-3, 6	D-4
11	D-6	D-4
12	D-2	D-4
13	D-1	D-4

\*D-6: Gent de fora de Vic



## 5.2 Valoració de l'estat a Vic

### 5.2.1 Perfil general

Quin són els col·lectius que pitjor valoren l'estat actual de Vic en general?

La taula que es mostra a continuació recull els resultats més importants: a la primera columna hi figuren les variables socioeconòmiques que s'han tingut en compte, i a les columnes que segueixen es detalla:

- Quin grup de cada una d'aquestes variables és el més preocupat pel civisme, o sigui, quin presenta una valoració més alta segons els resultats de l'apartat anterior. S'ha prescindit de l'aspecte relacionat amb la convivència (11) pel comportament atípic que ja s'ha pogut observar en el bloc d'anàlisi anterior.
- Quin grup de cada una d'aquestes variables és el més crític amb l'estat actual de Vic, o sigui, quin dona una puntuació inferior.

*Quadre. Grups més cívics i més crítics*

	<i>Quin és el grup que dona més importància al civisme?</i>		<i>Quin és el grup més crític en general?</i>	
	<i>Aspectes 1-5</i>	<i>Aspectes 6-13<sup>a</sup></i>	<i>Aspectes 1-5</i>	<i>Aspectes 6-13<sup>a</sup></i>
Sexe	Dones	Dones	Homes	Homes
Edat <sup>a</sup>	> 55 anys	> 55 anys	< 39 anys	> 39 anys
Estudis	--	Primaris	--	Primaris
Fills	--	> 13 anys	Sense o <13 a.	Amb fills

<sup>a</sup> Excepte l'11

Nota: Un signe -- indica que no hi ha un grup que sistemàticament valori tots els aspectes de manera superior als altres.

Del que s'observa en el quadre destaca el següent:

1. Si en el bloc anterior ens trobàvem que les dones eren les que valoraven més els aspectes cívics, ara veiem que, en canvi, els homes són més crítics a l'hora d'avaluar l'estat actual de Vic.
2. Pel que fa als primers aspectes de la llista (de l'1 al 5), tot i que hi ha diversitat d'opinions, s'observa una certa tendència que dones i gent més gran de 55 anys siguin els que els considerin més importants. Per contra, i com s'observa a la segona part del quadre, són homes i gent jove els més crítics sobre com estan en l'actualitat.
3. La gent més gran, amb estudi primaris i amb fills són clarament els més sensibles a les qüestions de civisme numerades del 6 al 10 i a la vegada els que menys puntuació donen a la seva situació actual.

### 5.2.2 Resultats per les variables més importants i que estan pitjor

Quins grups valoren amb una mitjana inferior l'estat actual a Vic dels 13 aspectes analitzats fins al moment?

Veure quin perfil de població és més crític amb cada un d'ells ens serà d'utilitat.

*Quadre. Qui és més crític amb l'estat dels aspectes que es valoren pitjor a Vic*

	<i>Quin valora més negativament l'estat dels aspectes següents?</i>			
	<i>Tractar amb correcció</i>	<i>Respectar senyals</i>	<i>Barreres arquitectòniques</i>	<i>Senyalització urbana</i>
Sexe	<i>Homes</i>	<i>Dones</i>	<i>Dones</i>	--
Edat	<i>&lt;39 anys</i>	<b>15-25 anys</b>	<b>15-39 anys</b>	<i>15-39 anys</i>
Estudis	<i>Secundaris</i>	--	<b>Universitaris</b>	<b>Sec / uni.</b>
Fills	<i>Cap / &lt; 13 a.</i>	<i>Cap / &lt; 13 a.</i>	<b>&lt;13 anys</b>	<i>Cap</i>
Condueix		<i>No</i>		

	<i>Quin valora més negativament l'estat dels aspectes següents?</i>			
	<i>Respectar aparcament</i>	<i>Respectar hores silenci</i>	<i>Mantenir parcs... nets</i>	<i>Mantenir parets netes...</i>
Sexe	<i>Homes</i>	<i>Homes</i>	<i>Homes</i>	<i>Homes</i>
Edat	<i>25-54 anys</i>	<i>39-54 anys</i>	<b>&gt; 39 anys</b>	<b>&gt; 55 anys</b>
Estudis	<i>Secundaris</i>	<b>Prim. / sec.</b>	<i>Primaris</i>	<b>Primaris</b>
Fills	<i>Fills</i>	<i>&gt; 13 anys</i>	<b>&gt; 13 anys</b>	<b>&gt; 13 anys</b>
Condueix	<i>Si</i>			

	<i>Quin valora més negativament l'estat dels aspectes següents?</i>				
	<i>Cura dels animals</i>	<i>Funcionament mobiliari urbà</i>	<i>Millorar la convivència</i>	<i>Evitar clàxons, fums...</i>	<i>Disminuir circulació</i>
Sexe	<b>Homes</b>	<i>Homes</i>	<i>Homes</i>	--	<i>Homes</i>
Edat	<b>&gt; 25 anys</b>	<i>&gt; 55 anys</i>	--	--	<b>&gt; 39 anys</b>
Estudis	<b>Primaris</b>	--	<b>Secundaris</b>	--	<i>Prim. / uni.</i>
Fills	<b>&gt; 13 anys</b>	<i>&gt; 13 anys</i>	--	--	<b>&gt; 13 anys</b>
Codnueix				<i>No</i>	<i>No</i>

Nota 1: Els grups s'han ressaltat amb negreta quan han fet una valoració més de mig punt per sota de la del grup que ho ha puntuat millor. En cas que la diferència sigui més petita, el grup figura al quadre amb lletra cursiva. El signe -- indica que les valoracions són molt iguals entre grups.

Nota 2: Les variables "situació laboral" i "conducció" no s'han inclòs perquè no s'observen diferències significatives en els resultats.

Les quatre qüestions de civisme que es consideren en pitjor estat són les que s'han emmarcat en el quadre. D'aquestes en podem treure les conclusions següents:

1. Els grups que critiquen l'estat de "Suprimir les barreres arquitectòniques..." i "Tenir cura dels animals..." són clarament identificables, ja que les seves valoracions són molt més negatives que les de la resta de població.

En el primer cas es tracta de gent jove, gent amb estudis universitaris, i pares de família amb nens que tenen menys de 13 anys.

En el segon cas, en canvi, estem parlant d'homes, de persones grans, de població amb estudis primaris, i de pares amb fills de més de 13 anys.

2. Els grups que critiquen relativament més que els altres "Respectar l'aparcament de minusvàlids..." i "Millorar la convivència ciutadana entre persones provinents d'altres regions i països" no es diferencien gaire de la resta, sobretot en l'últim cas, tot i que hi ha una certa tendència que siguin homes i gent amb estudis secundaris.

Així, doncs, si hi havia poc consens a l'hora de valorar la importància de millorar la convivència ciutadana, ara ens trobem amb el cas contrari, ja que les valoracions per als diferents grups tinguts en compte són homogènies.

### 5.2.3 Valoracions segons els districtes

Les valoracions de l'estat actual a Vic dels aspectes considerats com a més importants varia segons el districte de l'enquestat. El quadre que es presenta a continuació mostra, per a cada qüestió, quin districte valora la seva situació actual pitjor i quin la valora millor.

<i>Variable</i>	<i>Qui ho valora pitjor</i>	<i>Qui ho valora millor</i>
Tractar a les persones amb correcció	D-1	D-6
Respectar els senyals de trànsit...	D-4	D-6,1
Suprimir les barreres arquitectòniques...	D-6	D-4
Senyalització urbana	D-4	D-1
Respectar l'aparcament de minusvàlids...	D-2, 3	D-6
Respectar les hores de silenci	D-1,2	D-4
Mantenir parcs, jardins... nets i en bon estat	D-4	D-6
Mantenir netes... i conservades les parets...	D-4	D-6
Tenir cura dels animals... (excrements, lladrucs...)	D-4	D-6
... funcionament del mobiliari urbà...	D-4	D-6,1
Millorar la convivència amb persones... d'altres països	D-4	D-6
Evitar clàxons, sorolls i fums excessius	D-2	D-6
Disminuir la circulació de la ciutat...	D-1	D-6,2

El districte 4, que era el que menys puntuava la importància general de les qüestions exposades, ara ens trobem que és el més crític amb la situació actual de Vic.

I de la mateixa manera, els habitants de fora de Vic que passen la major part del seu temps a la ciutat eren els més sensibles pels temes de civisme, i ara són els que valoren la ciutat més positivament, amb excepció de la "Suprimir les barreres arquitectòniques...".

### 5.3 Classificació de la població

En aquest apartat s'ha classificat la població en diferents grups segons quins aspectes són els que consideren més importants. En les anàlisis anteriors només s'han tingut en compte les mitjanes de valoració de cada grup, mentre que a partir d'ara entra en joc la dimensió de cada un.

El fet que en general tothom valorés molt totes les qüestions plantejades va fer difícil aconseguir classificar-los. Es van fer uns quants intents prenent diferents criteris d'agrupació (segons quins aspectes consideraven més importants, segons com valoraven la situació de Vic, o tots dos criteris conjuntament), i diferent nombre de grups (tres, quatre o cinc).

De totes les classificacions obtingudes es va escollir la que donava lloc a grups d'una mida més similar i que alhora permetia interpretar amb més facilitat el tipus d'integrants de cada un d'ells. El criteri al qual pertany aquesta classificació és el de *Quins són els aspectes que es consideren més importants*, i el nombre de grups és de 4. Aquests s'han batejat amb un nom que intenta resumir les valoracions dels seus integrants. Ens trobem, doncs, amb el següent:

<i>Nom</i>	<i>% sobre el total</i>
SUPERCÍVICS	23,9%
CÍVICS POC SOCIALS	15,6%
SENSIBILITAT SOCIAL	32,4%
ASPECTES FÍSICS	28,1%

A grans trets, els dos primers grups valoren més que la resta tots els aspectes de civisme en general. A més, les característiques principals de cada un d'ells són les següents:

- Els dos grups amb valoracions superiors:

**SUPERCÍVICS**

*Donen molta importància a tots els aspectes; són els que ho consideren tot molt important.*

**CÍVICS POC SOCIALS**

*Valoren molt tots els aspectes, excepte aquells que estan relacionats amb altres persones i concretament les d'altres països.*

- Els dos grups amb valoracions inferiors:

**SENSIBILITAT SOCIAL**

*Donen molt poca importància als aspectes físics de la ciutat, i en canvi en donen més a aspectes relacionats amb altres persones.*

**ASPECTES FÍSICS**

*Valoren molt poc els aspectes relacionats amb circulació, i molt més tots els aspectes físics i de bon funcionament de les infraestructures.*

D'altra banda, quan es tracta d'identificar cada grup segons variables sociodemogràfiques, ens trobem amb el següent:

	<i>Supercívics</i>	<i>%</i>
Sexe	Dones	54,5%
Edat	>55 anys	38,4%
Estudis	Primaris	50,0%
Edat fills	> 13 anys	54,5%

	<i>Cívics poc socials</i>	<i>%</i>
	Dones	63,2%
	25-39 / >55 anys	37,9 / 31,6%
	Primaris	43,6%
	> 13 anys	46,3%

	<i>Sensibilitat social</i>	<i>%</i>
Sexe	Igual	50,0%
Edat	40-54 anys	35,9%
Estudis	Secundaris	48,1%
Edat fills	> 13 anys	49,6%

	<i>Aspectes físics</i>	<i>%</i>
	Homes	53,2%
	25-39 anys	41,9%
	Sec. / Uni.	45,2 / 30,6%
	Cap fill	46,8%

- *Perfil dels supercívics*

El perfil dels supercívics correspon sobretot a gent gran que se sensibilitza per un concepte clàssic i molt global de civisme. El fet que tot ho valorin molt pot mostrar que els manca capacitat per concretar un significat aplicat d'aquest concepte.

- *Perfil dels cívics poc socials*

El perfil dels cívics poc socials es diferencia de l'anterior sobretot perquè està compost per una proporció de dones més gran, lleugerament més joves però també amb un pes important dels estudis primaris. Aquests factors poden explicar la resposta tant negativa a l'aspecte de convivència amb persones d'altres països. La concepció popular sobre la manca de consideració envers les dones per part de la població d'origen islàmic pot explicar el comportament d'aquest grup.

- *Perfil dels socials*

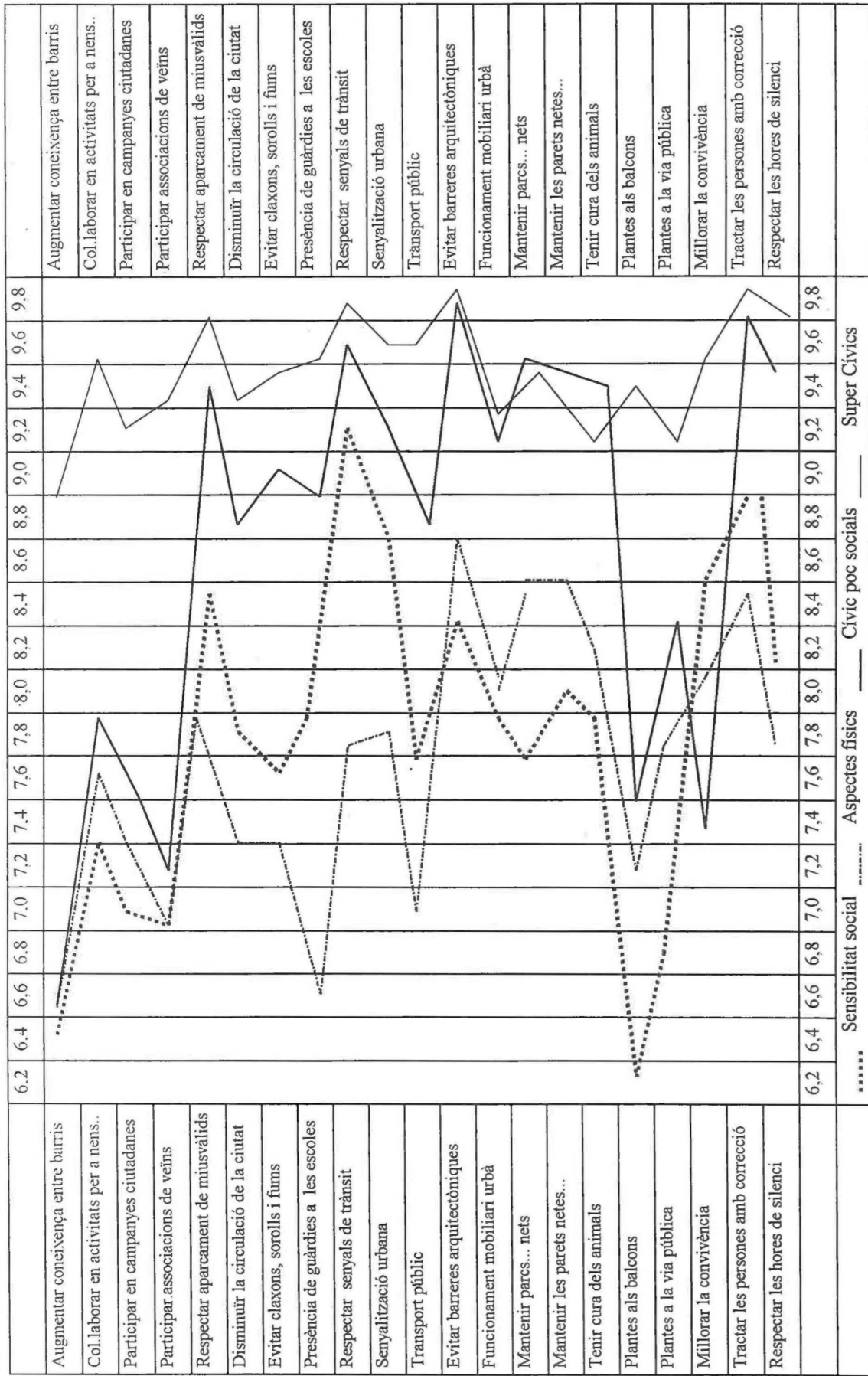
Aquest grup es compon per gent de mitjana edat, amb gran sensibilitat pels col·lectius. Coincideix amb un grup generacional (joventut dels anys 60-70) amb tradició reivindicativa d'ideals humanistes però una mica desencantats dels moviments d'acció col·lectiva.

- *Perfil dels físics*

Aquest perfil és el més jove i amb més formació. Es defineix per una sensibilitat molt més materialista i preocupada per qüestions de "moda" com poden ser el suport a col·lectius amb dificultats.

Les valoracions principals de cada grup definit queden molt més ben reflectides en el quadre que s'inclou a continuació i que es comenta en detall posteriorment.

Quadre. Perfil dels quatre grups de població



Tant a la dreta com a l'esquerra hi ha el nom dels diferents aspectes considerats a l'enquesta i a dalt i a baix hi ha l'escala que ens indica les valoracions mitjanes (a l'esquerra, els valors baixos i a la dreta, els més alts).

Cada grup té un traç determinat i indicat a la llegenda que es troba a la part inferior del gràfic; així, de manera aïllada s'observa el següent :

- *Supercívics (ratlleta contínua i fluixa)*

S'observa que la línia que els representa és la que se situa més a la dreta del gràfic; la mitjana mínima és de 8,9, i per tant són els que més importància donen als aspectes relacionats amb el civisme en general.

- *Cívics poc socials (ratlleta contínua i negreta)*

També consideren tots els aspectes importants, però s'observen pics molt pronunciats cap a l'esquerra del gràfic (zona de valoracions més baixes) en els aspectes d'associacionisme i de convivència amb persones d'altres països. Dels quatre grups tinguts en compte són els que valoren menys aquest últim aspecte tot i que la mitjana és de 7,4.

- *Sensibilitat social (línia discontinua i negreta)*

Aquests ja se situen més a la part esquerra del gràfic, i per tant ja no valoren tant el civisme com els dos casos anteriors. Observem que és un grup molt preocupat pels col·lectius, ja que en el gràfic destaquen cinc "puntes" cap a la dreta: en les qüestions referents a les persones amb minusvalideses (l'aparcament per a minusvàlids i la supressió de les barreres arquitectòniques), en els temes de la relació amb les persones (correcció en el tracte i millora de la convivència amb gent d'altres països), i en el respecte dels senyals de trànsit. Cal destacar que el segon grup és el que dóna més importància a l'aspecte de convivència.

- *Aspectes físics (ratlleta i punt fluix)*

Són persones que, en comparació amb els altres grups, donen puntuacions més baixes, especialment en aspectes com guàrdies a les escoles i transport públic (la majoria no tenen fills). Si alguna cosa els preocupa més són els aspectes físics de la ciutat com barreres arquitectòniques, mantenir parcs i parets netes..., i la convivència amb gent d'altres països.

En general cal observar que tots els grups presenten puntes negatives en el bloc d'associacionisme i participació, i en les plantes als balcons. En el primer cas les activitats per als nens i gent gran és la que se situa menys malament.



## 6 ALTRES ASPECTES

En la pregunta oberta on es permetia a l'enqu Coastat opinar sobre altres aspectes que no s'haguessin anomenat al llarg de l'enquesta hi ha hagut una diversitat de respostes important; des d'aspectes relacionats amb el civisme a altres relatius a la ciutat però que bàsicament impliquen l'Ajuntament.

Tot i que els temes són molt suggerents, el fet de no ser preguntes concretes de l'enquesta fa que la freqüència amb què són esmentats sigui relativament baixa, ja que gran part de la gent no afegeix cap altre aspecte.

En el primer grup trobem per ordre d'importància (vegades que s'ha anomenat):

1. Soroll de les motos i actitud dels motoristes (15 vegades)
2. Soroll als bars nocturns, sobretot els dijous (11 vegades)
3. Manca de civisme del jovent (4 vegades)
4. Respecte per als no fumadors (3 vegades)

Tot i que els aspectes del segon grup no podrien ser objecte d'una campanya publicitària dirigida als ciutadans, els citarem per si en un futur es volguessin tenir en compte per a altres tipus d'actuacions:

1. Calen més parcs, zones verdes, zones de lleure, zones d'animals...
2. Cal més aparcament / Aparcament gratuït i cèntric
3. Queixes sobre l'actitud dels guàrdies urbans
4. El problema dels coloms
5. Excés d'ajuts i protecció al marroquins, en detriment de la resta de població amb dificultats
6. Cal més atenció al benestar social
7. Mala organització de la circulació de Vic
8. Les olors de purins
9. Més neteja als carrers
10. Més contenidors de reciclatge

## **7 CONCLUSIONS I RECOMANACIONS**

Amb aquestes conclusions no es pretén definir totes les possibles vies d'actuació, sinó donar unes indicacions bàsiques de com es poden utilitzar els resultats del treball de camp per definir una campanya de sensibilització o altres usos.

Es poden observar dues opcions bàsiques d'actuació: intentar influir sobre els aspectes menys valorats o sobre els més valorats.

En el primer cas s'aconseguiria omplir un buit de sensibilització, però seria molt més costós i es necessitarien més recursos i una campanya més subtil però alhora enèrgica.

En el segon cas la resposta a la campanya seria més fàcil però s'hauria d'incidir sobretot en els aspectes amb més diferència entre la importància i la situació actual. Els missatges podrien ser més clars, ja que el públic els accepta i només cal recordar que també s'han de posar en pràctica. Definir actuacions concretes per a cada aspecte pot ser positiu.

En qualsevol cas, sempre cal observar per a cada acció a emprendre els diferents perfils de públic a qui ens dirigim per tal de veure quin és el missatge que cal transmetre. Per posar uns exemples, una sensibilització sobre integració de col·lectius immigrants hauria de tenir present la sensibilitat femenina amb certa edat i pocs estudis. Si es vol sensibilitzar a favor de l'associacionisme la campanya ha de pensar en joves que segurament perceben aquest aspecte com a antiquat i passat de moda.

En tot cas, però, ha de ser la Comissió CÍVIC, amb aquests resultats a la mà, la que finalment esculli les línies d'actuació que cregui més convenients.

**ANNEX**



Aquesta fitxa va adjuntada al treball i està col·locada com si fos un punt de llibre

<i>Variable</i>	<i>Codi</i>
Tractar les persones amb correcció	1
Respectar els senyals de trànsit...	2
Suprimir les barreres arquitectòniques...	3
Senyalització urbana	4
Respectar l'aparcament de minusvàlids...	5
Respectar les hores de silenci	6
Mantenir parcs, jardins... nets i en bon estat	7
Mantenir netes... i conservades les parets...	8
Tenir cura dels animals... (excrements, lladrucs...)	9
... funcionament del mobiliari urbà...	10
Millorar la convivència amb persones... d'altres països	11
Evitar clàxons, sorolls i fums excessius	12
Disminuir la circulació de la ciutat...	13