

*L'impacte de la reforma laboral  
I l'evolució de les ETT a Osona*



UNIVERSITAT DE VIC  
Biblioteca



1900433788

*L'IMPACTE DE LA REFORMA LABORAL  
I L'EVOLUCIÓ DE LES ETT A OSONA*

*Observatori del Mercat de Treball d'Osona*

---

*Ajuntament de Manlleu*

*Ajuntament de Roda de Ter*

*Consell Comarcal d'Osona*

*IMPEVIC*

Juny 1998

Servei d'Estudis i Empresa  
Facultat de Ciències Jurídiques i Econòmiques  
Universitat de Vic

C/. Sagrada Família, 7. 08500 Vic  
Tel. (93) 886 12 22 Fax (93) 889 10 63

# Índex

<b>INTRODUCCIÓ</b>	<b>2</b>
<b>IMPACTE DE LA REFORMA LABORAL SOBRE LA CONTRACTACIÓ</b>	<b>3</b>
EVOLUCIÓ DE LA CONTRACTACIÓ	3
EFFECTES SOBRE ELS DIFERENTS COL·LECTIUS DE POBLACIÓ	5
CONTRACTACIÓ, PRODUCTE INTERIOR BRUT, OCUPACIÓ I ATUR	9
IMPACTE DE REDUCCIÓ DE L'ATUR EN ELS DIFERENTS COL·LECTIUS DE POBLACIÓ	13
COMENTARIS FINALS	15
<b>LA CONTRACTACIÓ A TRAVÉS DE LES EMPRESSES DE TREBALL TEMPORAL</b>	<b>16</b>
QUÈ ÉS UNA EMPRESA DE TREBALL TEMPORAL?	16
QUINS CONTRACTES PODEN FER LES ETT?	16
EN QUINS CASOS LES ETT NO PODEN CONTRACTAR ?	17
CONVENIS QUE REGEIXEN LES ETT I NORMATIVA VIGENT	18
ARGUMENTS A FAVOR I EN CONTRA DE LES ETT	20
ARGUMENTS EN CONTRA DE LES ETT	20
ARGUMENTS A FAVOR DE LES ETT	20
EVOLUCIÓ GENERAL A OSONA, A CATALUNYA I A ESPANYA	21
EVOLUCIÓ CONCRETA A LA COMARCA D'OSONA	23
LA CONTRACTACIÓ A TRAVÉS D'ETT VERSUS LA RESTA DE CONTRACTACIÓ TEMPORAL	25
TIPOLOGIA DELS CONTRACTES ARTICULATS A TRAVÉS D'ETT A OSONA	25
DURADA DEL CONTRACTE	26
SEXES	27
EDATS	28
SECTOR	29
COMENTARIS FINALS	32

## Introducció

El mercat laboral d'Espanya es caracteritza per una elevada taxa d'atur. En aquest sentit, la flexibilitat del mercat de treball, entesa sobretot a través de la reducció dels costos d'acomiadament, és la recepta general en la qual coincideixen la majoria de gurus econòmics i institucions nacionals i internacionals per resoldre aquest tipus de problemes.

Ja des del 1984, a Espanya la desregulació del mercat de treball (l'augment de la flexibilitat laboral i la reducció de la protecció social) ha estat la via més utilitzada per fomentar l'ocupació sense ocasionar problemes de dèficit públic, inflació i pèrdua de competitivitat. El resultat d'aquest procés ha estat la forta expansió de la temporalitat i de la rotació de la contractació, que s'han convertit en les principals vies de creixement de l'ocupació en el nostre país.

En aquest marc, la preocupació creixent dels agents socials per la manca d'estabilitat de l'ocupació s'ha deixat sentir, i ha desembocat en l'aprovació de la reforma laboral de l'any 1997.<sup>1</sup> Els objectius d'aquesta passen per aprofundir en la flexibilitat de l'organització del treball, estimular la creació de treball estable, afavorir la inserció laboral i la formació teoricopràctica dels joves, especificar i delimitar la utilització dels contractes temporals d'obra i servei i eventuais per circumstàncies de la producció i millorar el marc del treball a temps parcial.

La primera part del present informe se centra en els impactes que aquesta reforma ha tingut a la comarca d'Osona, posant especial èmfasi en l'evolució de la contractació indefinida i l'impacte sobre els diferents col·lectius de població.

Tot aquest procés de desregulació ha estat marcat per la creació d'una figura d'interposició en la contractació: les empreses de treball temporal (ETT, d'ara endavant), legalitzades el 1994<sup>2</sup> i l'activitat de les quals ha crescut de manera exponencial durant els últims dos anys.

Després de la firma del 2n Conveni col·lectiu estatal d'empreses de treball temporal<sup>3</sup> continua la polèmica sobre el seu paper i impacte en el mercat laboral espanyol.

L'objectiu de la segona part d'aquest informe és conèixer l'evolució i la situació actual de la contractació a través d'ETT a la comarca d'Osona, en l'àmbit global de Catalunya i l'Estat espanyol.

---

<sup>1</sup> *Reial Decret-Llei 8/1997*, de 16 de maig.

<sup>2</sup> *Llei 14/1994*, d'1 de juny i *Reial Decret 4/1995*, de 15 de gener.

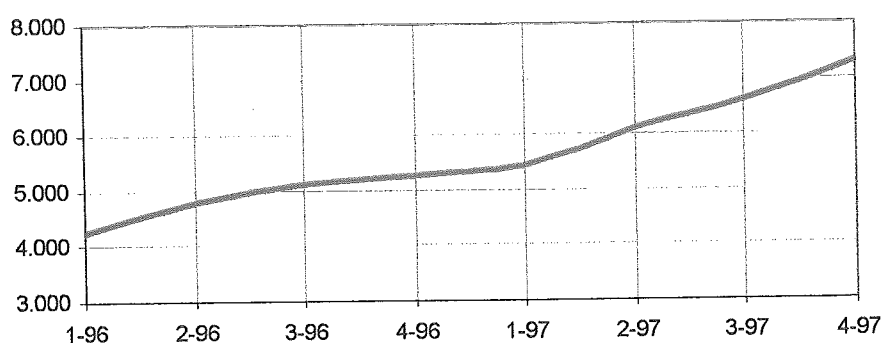
<sup>3</sup> Aquest posa les bases per tal d'assolir la igualtat salarial entre treballadors d'ETT i treballadors d'empreses en un termini de tres anys (fins a l'1 de gener del 2000).

## Impacte de la reforma laboral sobre la contractació

### *Evolució de la contractació*

Durant els darrers dos anys la contractació a la comarca d'Osona ha seguit una evolució molt positiva, que ha portat a creixements continuats dels nous contractes registrats a les oficines de treball.

*Gràfic. Evolució dels nous contractes a la comarca d'Osona. 1996-1997. Dades trimestrals*



Font: Oficina de Treball de Vic.

Les dades també ens indiquen que durant el segon semestre de 1997, el creixement interanual experimentat va ser superior a l'observat durant la primera meitat de l'any, i es va situar, ni més ni menys, al 34 %. Les dades del tercer trimestre de 1997 indicaven que l'augment interanual a Osona superava de quasi 10 punts percentuals el del conjunt de Catalunya.

*Taula. Taxes de creixement semestrals de la contractació*

<i>1r sem. 96 - 1r sem. 97</i>	<i>2n sem. 96 - 2n sem. 97</i>
28 %	34 %

Font: Oficina de Treball de Vic i elaboració pròpia.

Per tant, l'impuls de la contractació després de l'entrada en vigor de la reforma laboral és evident. Amb tot, si es té en compte que els ritmes de creixement assolits fins a aquell moment ja eren importants, sembla difícil de destriar els efectes de la reforma respecte als de la pròpia bona conjuntura econòmica que viu el conjunt de l'Estat espanyol.

En aquest sentit, una visió més àmplia de les dades ens permet comparar l'evolució del PIB a Osona amb la de la contractació des de l'any 1990 a l'any 1997, període que abasta dos cicles expansius i un de recessiu. Les dades ens mostren –vegeu la taula *Evolució del PIB i la contractació*– que després de la recessió de 1992 i 1993 els creixements del PIB han anat acompanyats d'augment de la contractació que proporcionalment han estat més grans que els observats del 1990 al 1991. Aquest fet encara és més significatiu si es té en compte que des del 1995 es parteix de nivells de contractació que ja són de per si més elevats. Destaquen com a més importants els creixements del 1994 i el 1997, ambdós anys caracteritzats per l'entrada en vigor d'una reforma laboral.

Sembla clar, doncs, que les reformes laborals poden ser un dels factors explicatius importants del creixement de la contractació.

**Taula. Evolució del PIB i la contractació. Taxes de creixement. Osona**

	<i>PIB total</i>	<i>Contractació</i>
1990-91	2,91	9,98
1991-92	0,08	-14,47
1992-93	-1,47	-14,39
1993-94	2,17	38,93
1994-95	3,21	20,40
1995-96	1,64	11,55
1996-97	3,09*	31,14

\* Estimació a partir de les dades de Catalunya.

Font: Anuari comarcal de Catalunya 1996 i 1997 i Oficina de Treball de Vic.

El que sí mostren les dades de forma clara és que la reforma laboral ha reactivat la contractació indefinida. Aquesta va augmentar a Osona més d'un 250 % interanual durant el segon semestre de 1997, i va passar de 536 contractes a 1.887 en nombres absoluts. Això representa un salt d'un 5 a un 14 % del total de contractació, i que a la vegada és superior al que s'observa en l'àmbit de Catalunya.

Els contractes indefinits de foment del treball i les conversions en indefinits,<sup>4</sup> promoguts per la reforma laboral, han estat els artífexs d'aquest creixement; tots dos han passat de representar un 12% d'aquest tipus de contractació durant el segon semestre de 1996 a un 82 % durant el mateix

<sup>4</sup> Tenen bonificacions de la quota empresarial a la Seguretat Social, incentius fiscals i mesures de flexibilització que es concreten en el pas de 45 a 33 dies d'indemnització per any treballat.

període de 1997. Aquest pes és, fins i tot, superior al que s'observa al conjunt de Catalunya i que es situa entorn del 77 %. Tot i aquest comportament positiu, és difícil de veure si han estat les mesures de flexibilització o bé les de Seguretat Social (SS d'ara endavant) i fiscals les que han tingut un impacte superior en l'augment de contractació indefinida. A més a més, encara no es pot menysprear la importància de la contractació temporal, que pren valors de més del 80 % sobre el total.

#### **Taula. Pes de la contractació indefinida**

	<i>Catalunya</i>	<i>Osona</i>
2n semestre 1996	4 %	5 %
2n semestre 1997	11 %	14 %

Font: Oficina de Treball de Vic, Departament de Treball i elaboració pròpia.

#### **Efectes sobre els diferents col·lectius de població**

L'augment de la contractació global i de la indefinida ha afectat de forma diferent els col·lectius de població –vegeu les taules *Detalls de la contractació. 2n semestre 1996-2n semestre 1997*.

A grans trets, s'observa que tant homes com dones han presentat augments importants de la contractació global; si bé les últimes han estat les més afavorides en general, la contractació indefinida s'ha centrat més en els primers.

Per col·lectius d'edats, els augments de la contractació global tornen a ser generalitzats. En aquest cas han estat els joves menors de 25 anys els que han tingut increments majors. En canvi, el nombre de contractes indefinits s'ha quintuplicat entre els majors de 45 anys.

Quant a sectors i a nivell de contractació global, els serveis han estat els més dinàmics, mentre que s'han observat reduccions en l'agricultura (únic segment dels estudiats amb una evolució negativa). D'altra banda, però, els contractes indefinits han crescut més a la indústria i a la construcció. Amb tot, el pes sobre el total que representen en aquest últim sector encara és petit (no cal oblidar el caràcter altament temporal del seu mercat de treball).

Tenint en compte que la tendència observada a nivell general és molt similar a la de la contractació temporal (no oblidem que el pes d'aquesta és encara del 86 %), els resultats anteriors ens indiquen que l'impacte d'aquesta i de la indefinida s'està centrant en col·lectius diferents.

Aquest fet pren més rellevància si es té en compte que paral·lelament a l'augment de l'estabilitat dels contractes, també ha estat important el creixement de la contractació més precària: sobretot de



la mà dels contractes eventuais per circumstàncies de la producció i dels d'interinitat. Els primers han crescut més a Catalunya que a Osona (potser perquè a la comarca ja tenen un pes superior), i ha passat el contrari amb els d'interinitat. D'altra banda, el pes de la contractació a temps parcial, tant temporal com indefinida, s'ha reduït a la comarca i a Catalunya.

Pel que fa a la durada concreta, l'augment dels contractes indeterminats fa difícil mesurar la direcció que aquesta està prenent tant a Osona com a Catalunya; en aquest sentit cal puntualitzar que, excepte en el cas dels contractes per obra i servei, l'empresa no està obligada a concretar la data de finalització d'aquests contractes, i això augmenta encara més la incertesa als treballadors afectats.

Així doncs, si bé la reforma laboral sembla que estigui complint els seus objectius d'augment de la contractació indefinida i de millora de la inserció dels joves en el mercat laboral, els contractes més precaris també continuen guanyant importància i els incentius a la contractació a temps parcial estan tenint uns efectes poc significatius.

**Taules. Detalls de la contractació. 2n semestre 1996 - 2n semestre 1997**

**1. Contractació general**

	<i>Xifres absolutes</i>		<i>Taxes creix.</i>	<i>Pesos</i>	
	2n sem 1996	2n sem 1997		2n sem 1996	2n sem 1997
<b>Total</b>	10.350	13.862	33,93		
<b>Sexes</b>					
Home	6.057	7.666	26,56	58,52	55,30
Dona	4.293	6.196	44,33	41,48	44,70
<b>Edats</b>					
≤ 19	1.739	2.379	36,80	16,80	17,16
20-24	2.855	3.970	39,05	27,58	28,64
25-29	1.859	2.418	30,07	17,96	17,44
30-44	2.998	3.919	30,72	28,97	28,27
≥ 45	899	1.176	30,81	8,69	8,48
<b>Sectors</b>					
Agricultura	228	188	-17,54	2,20	1,36
Indústria	3.319	3.770	13,59	32,07	27,20
Construcció	883	1070	21,18	8,53	7,72
Serveis	5.920	8.834	49,22	57,20	63,73
<b>Durada</b>					
< 6	6.655	7.632	14,68	64,30	55,06
> 6	769	559	-27,31	7,43	4,03
Indeterminats	2.390	3.784	58,33	23,09	27,30
Indefinits	536	1.887	252,05	5,18	13,61

Font: Oficina de Treball de Vic i elaboració pròpia.

**2. Contractació indefinida**

	<i>Xifres absolutes</i>		<i>Taxes creix.</i>	<i>Pesos</i>	
	2n sem 1996	2n sem 1997		2n sem 1996	2n sem 1997
<b>Total</b>	536	1887	252,05		
<b>Sexes</b>					
Home	313	1201	283,71	58,40	63,65
Dona	223	686	207,62	41,60	36,35
<b>Edats</b>					
≤ 19	29	126	334,48	5,41	6,68
20-24	105	457	335,24	19,59	24,22
25-29	135	372	175,56	25,19	19,71
30-44	194	554	185,57	36,19	29,36
≥ 45	73	378	417,81	13,62	20,03
<b>Sectors</b>					
Agricultura	16	60	275,00	2,99	3,18
Indústria	183	755	312,57	34,14	40,01
Construcció	40	167	317,50	7,46	8,85
Serveis	297	905	204,71	55,41	47,96

Font: Oficina de Treball de Vic i elaboració pròpia.

## 3. Tipus de contractes

	2n sem. 97	Pes (%)	2n sem. 96	Pes (%)	Var. 97/96	Inc. 97/96 (%)
<b>Contractes indefinits</b>	<b>1.887</b>	<b>13,61</b>	<b>536</b>	<b>5,17</b>	<b>1351</b>	<b>252,05</b>
Indefinit ordinari	190	1,37	337	3,25	-147	-43,62
Temps parcial	117	0,84	100	0,97	17	17,00
Indefinit de foment de l'ocupació	414	2,99	1	0,01	413	
Contracte convertit en indefinit	1.125	8,12	65	0,63	1060	1630,77
Altres indefinits	41	0,30	33	0,32	8	24,24
<b>Contractes temporals</b>	<b>11.975</b>	<b>86,39</b>	<b>9.824</b>	<b>94,83</b>	<b>2151</b>	<b>21,90</b>
Obra servei determinat	2.249	16,22	1.811	17,48	438	24,19
Eventual circums. de la producció	5.486	39,58	4.004	38,65	1482	37,01
Interinitat	1.289	9,30	397	3,83	892	224,69
Temps parcial	2.415	17,42	2.071	19,99	344	16,61
Pràctiques	153	1,10	146	1,41	7	4,79
Formació /aprenentatge	279	2,01	0	0,00	279	
Altres contractes	104	0,75	1.395	13,47	-1291	-92,54
<b>Totals contractes</b>	<b>13.862</b>	<b>100,00</b>	<b>10.360</b>	<b>100,00</b>	<b>3502</b>	<b>33,80</b>

Font: Oficina de Treball de Vic i elaboració pròpia.

### **Contractació, Producte Interior Brut, ocupació i atur**

Paral·lelament, durant tot l'any 1997 a Osona s'ha observat una constant reducció de la taxa d'atur, que se situava, el desembre de 1997, cap al 6,81 % segons dades de l'Oficina de Treball de la Generalitat de Vic –xifra inferior a la catalana (8,85 %) i a l'espanyola (12,82 %).

Cal recordar, però, que la magnitud de les dades de les oficines de treball (OT d'ara endavant) discrepa significativament de les proporcionades per l'Enquesta de Población Activa (EPA d'ara endavant) en els àmbits de les comunitats autònomes i l'Estat. Així, el valor de la taxa d'atur a Catalunya passa del 8,85 % al 16,2 % segons l'estimació de l'EPA.

Tot i no disposar d'aquestes dades en l'àmbit comarcal, podem estimar-ne el valor. Per fer-ho, s'han aplicat les diferències observades entre Catalunya i Osona en els dades de les OT, a les dades de l'EPA a Catalunya. La formula matemàtica utilitzada ha estat la següent:

$$\text{Taxa d'atur a Osona.EPA} = \frac{\text{Taxa d'atur a Osona . OT} \times \text{Taxa d'atur a Catalunya. EPA}}{\text{Taxa d'atur a Catalunya. OT}}$$

Segons aquesta estimació, la taxa d'atur a Osona seria del 12,46 % i quasi doblaria la de l'OT. D'altra banda, l'evolució hauria estat quasi la mateixa, amb una reducció lleugerament superior de la taxa d'atur de l'EPA –vegeu la taula *Estimació de la taxa d'atur a Osona...*

**Taula. Estimació de la taxa d'atur a Osona prenent com a referència les dades de l'EPA per Catalunya**

	Catalunya			Osona		
	1996	1997	Var. 96/97	1996	1997	Var. 96/97
Oficines de treball	10,22	8,85	-13,45	7,98	6,81	-14,66
EPA	18,80	16,20	-13,83	14,68*	12,47*	-15,05

\*Estimacions.

Font: <http://www.idescat.es/>, Oficina de Treball de Vic i elaboració pròpia.

Tot i que els dos mètodes de valoració de la taxa d'atur (OT i EPA) tenen avantatges i inconvenients en els quals aquí no entrarem, creiem que tots dos s'han de tenir en compte a l'hora de valorar la magnitud de l'atur a la comarca.

Continuant amb les dades de l'EPA, si el ritme de reducció de l'atur observat durant el 1997 es mantingués durant els propers anys, a partir del 2002 Osona arribaria a la seva taxa d'atur friccional (que normalment es considera entre el 3 i el 5 %).

Malgrat que el supòsit es pot titllar de poc realista, ja que no té en compte el cicle econòmic, sí que ens serveix per tenir una idea del que es necessitaria per poder parlar d'inexistència d'atur a la comarca.

**Taula. Evolució de la taxa d'atur a Osona (segons estimació de l'EPA) suposant un creixement constant i igual a l'observat durant el 1997**

	<i>Taxa d'atur</i>
1996	14,68
1997	12,47
1998	10,59
1999	8,99
2000	7,63
2001	6,48
2002	5,50

Font: Elaboració pròpia.

Tornant a la realitat de les dades actuals, i recordant que tant l'EPA com de les OT ens mostren una reducció de l'atur important durant el 1997, és necessària una anàlisi més àmplia en el temps que ens permeti visualitzar aquesta reducció en el context del cicle econòmic.

En la taula *Evolució del PIB, la contractació i l'atur 1990-1997* es comparen els creixements del PIB, la contractació i l'atur de les OT a la comarca (altra vegada disposem de dos cicles expansius i un de recessiu).

Del 1990 al 1991, un creixement del PIB del 2,3 % anava acompanyat d'un augment de la contractació del 10 % i d'una reducció de la taxa d'atur de ni més ni menys que el 30,5 %.

En canvi, durant l'últim any, amb un creixement estimat del PIB superior, el volum de nova contractació ha estat tres vegades més gran i, en canvi, la reducció de l'atur no ha arribat a la meitat dels valors de 1991 tot i que es partia d'una taxa d'atur similar (la del 1990 era del 8,20 % mentre que la de 1996 era del 7,98 %)

Les dades, doncs, sembla que indiquen que, si bé durant el 1991 la contractació es va centrar més en

el col·lectiu de gent aturada, ara la rotació dels treballadors ha augmentat d'una forma important. En altres paraules, hi ha més contractes signats per persones que ja estan treballant d'una forma temporal i que són renovats per les empreses o que canvien d'empresa. Aquest tipus de contractació, doncs, no té efectes sobre el nivell d'atur del mercat laboral.

**Taula. Evolució del PIB, la contractació i l'atur 1990-1997. Osona**

	<i>Var. PIB</i>	<i>Var. contractació</i>	<i>Var. taxa d'atur</i>
1990-91	2,91	9,98	-30,49
1991-92	0,08	-14,47	10,53
1992-93	-1,47	-14,39	68,25
1993-94	2,17	38,93	-12,92
1994-95	3,21	20,40	-6,17
1995-96	1,64	11,55	-7,85
1996-97	3,09*	31,14	-14,66

\* Estimació.<sup>5</sup>

Font: <http://www.idescat.es/>, Oficina de Treball de Vic i elaboració pròpia.

Un altre fet que corrobora l'augment de la rotació del nostre mercat laboral és que el creixement de l'ocupació assalariada (d'un 4 % durant l'últim any segons dades de l'Instituto Nacional de la Seguridad Social, INSS d'ara endavant) també ha evolucionat a ritmes inferiors que els de la contractació.

En aquest sentit, una altra mesura possible de la rotació és la ràtio entre els nous contractes i el total d'assalariats a les empreses de la comarca. Les dades ens indiquen que aquesta ha crescut, i ha passat de 16 durant el quart trimestre de 1996 (16 contractes cada 100 treballadors) a 19 durant el tercer trimestre de 1997 (19 contractes cada 100 treballadors).

$$\text{Ràtio de rotació} = \frac{\text{Nous contractes}}{\text{Total d'assalariats}} \times 100$$

<sup>5</sup> L'estimació s'ha efectuat de la forma següent: s'ha agafat la proporció del creixement del PIB a la comarca d'Osona sobre el total de Catalunya des del 1991 al 1996, s'ha calculat la mitjana i s'ha aplicat a l'any 1997.

**Taula. Valors de la ràtio de rotació. 4t trimestre 1996 i 3r trimestre 1997. Osona**

	<i>Assalariats</i>	<i>Contractes</i>	<i>Rati</i>
4t trim. 1996	33.039	5.250	16
3r trim. 1997	34.695	6.578	19

Font: INSS, Oficina de Treball a Vic i elaboració pròpia.

Si tornem a agafar una perspectiva més àmplia de les dades i calculem la ràtio proposada des de l'any 1993<sup>6</sup> obtindrem una visió més general del fenomen. La taula *Valors de la ràtio de rotació. 1993-1997* corrobora els resultats que s'entreveien quan comparàvem les taxes de variació del PIB, la contractació i l'atur. La ràtio de rotació ha passat de 34 contractes per cada 100 treballadors durant tot l'any 1993 a 73 l'any 1997. El 1994 i el 1997 (recordem que eren anys en els quals entrava en vigor una reforma laboral) han estat els moments en què aquest creixement de la ràtio ha assolit cotes superiors.

**Taula. Valors de la ràtio de rotació. 1993-1997. Dades anuals. Osona**

	<i>Assalariats</i>	<i>Contractació</i>	<i>Ràtio</i>	<i>Var. de la ràtio</i>
1993	30.255	10.366	34	
1994	31.727	14.402	45	32,5 %
1995	31.488	17.340	55	21,3 %
1996	33.039	19.343	59	6,3 %
1997	34.695	25.366	73	24,9 %

Font: INSS, Oficina de Treball a Vic i elaboració pròpia.

Així, tot sembla indicar que, efectivament, malgrat l'augment de la contractació indefinida, nivells de rotació alts defineixen el mercat laboral osonenc.

<sup>6</sup> Moment per al qual disposem de les primeres dades sobre inscrits a la Seguretat Social.

### ***Impacte de reducció de l'atur en els diferents col·lectius de població***

Les dades de l'OT-Vic –vegeu la taula *Detalls de l'atur...*– ens mostren que la reducció de l'atur ha afavorit sobretot els homes, els joves, el col·lectiu amb un nivell d'estudis inferior i el provinent dels sectors de la construcció així com el col·lectiu sense ocupació anterior.

En el cas de les dones i del sector serveis, les dades d'atur i contractació es contradiuen. Ambdós han experimentat augments de la contractació majors i reduccions de l'atur inferiors que la resta. A part dels possibles efectes de la rotació sobre aquests col·lectius,<sup>7</sup> hi ha un altre factor que segurament està jugant un paper important: l'efecte de la bona conjuntura econòmica sobre les perspectives que té el col·lectiu femení de trobar una ocupació remunerada.

Les dones que fins ara es dedicaven a la llar i que, en no buscar feina no constaven com a aturades, s'adonen que les seves oportunitats de treballar de forma remunerada augmenten. Així, entren de nou en el mercat laboral per buscar feina i així incrementa el volum de població activa i aturada fins que no són contractades.

D'altra banda, probablement moltes de les dones que han entrat en el mercat de treball ho han fet en el sector serveis. En aquest cas, però, les dades disponibles ens permeten calcular l'índex de rotació per als quatre sectors de l'economia osonenca –vegeu la taula *Índex de rotació segons sectors econòmics*. Efectivament, el sector serveis és el que tenia un índex de rotació més elevat el tercer trimestre de 1997 i el que a la vegada havia experimentat un creixement major d'aquest.

---

<sup>7</sup> No oblidem que eren els més contractats a nivell de contractació general però no d'indefinida.



Taula. Detalls de l'atur. 2n semestre 1996 - 2n semestre 1997. Osona

		Xifres absolutes		Taxes creix.	Pesos	
		2n sem 1996	2n sem 1997		2n sem 1996	2n sem 1997
Total		4.283	3.654	-17,21		
Sexes						
	Home	1.606	1.257	-27,76	37,50	34,40
	Dona	2.677	2.397	-11,68	62,50	65,60
Edats						
	< 19 anys	288	181	-59,12	6,72	4,95
	20-24 anys	569	420	-35,48	13,29	11,49
	25-29 anys	585	508	-15,16	13,66	13,90
	30-44 anys	1531	1348	-13,58	35,75	36,89
	> 45 anys	1310	1197	-9,44	30,59	32,76
Nivell d'estudis						
	Primaris	3.494	2.965	-17,84	81,58	81,14
	Secundaris	592	489	-21,06	13,82	13,38
	Uiversitaris	197	200	1,50	4,60	5,47
Sectors						
	Agricultura	42	37	-13,51	0,98	1,01
	Indústria	2.301	1.903	-20,91	53,72	52,08
	Construcció	281	186	-51,08	6,56	5,09
	Serveis	1.277	1.282	0,39	29,82	35,08
	SOA	382	246	-55,28	8,92	6,73

Font: Oficina de Treball de Vic i elaboració pròpia.

Taula. Índex de rotació segons sectors econòmics. 1996, 1997. Osona

	4t- 1996			3r- 1997		
	Contrac.	Ocupació	Ràtio	Contrac.	Ocupació	Ràtio
Agricultura	116	470	<b>24,68</b>	83	527	<b>15,75</b>
Indústria	1.544	15.756	<b>9,80</b>	1.927	16.759	<b>11,50</b>
Construcció	469	2.450	<b>19,14</b>	532	2.734	<b>19,46</b>
Serveis	3.121	14.363	<b>21,73</b>	4.036	14.675	<b>27,50</b>
Total	5.250	33.039	<b>15,89</b>	6.578	34.695	<b>18,96</b>

Font: INSS, Oficina de treball de Vic i elaboració pròpia.

### **Comentaris finals**

Així doncs, si bé totes les dades sembla que apunten cap a una millora de la contractació a l'Estat espanyol en general i a Osona en concret, caldrà veure com aquesta va evolucionant a la comarca.

Declaracions recents del ministre Javier Arenas sembla que confirmen la voluntat del govern de potenciar la contractació fixa a través d'incentius presents en la reforma laboral i que tenen vigència fins al mes de maig de 1999. En aquest mateix sentit tampoc es descarta, des de l'executiu, penalitzar les relacions laborals temporals amb l'augment de les seves cotitzacions socials.<sup>8</sup>

D'altra banda, l'aprovació de la setmana laboral de 35 hores a França, que passarà a ser obligatòria l'any 2000, ha aixecat expectació entre sindicats i patronal espanyols.

En el cas concret de Catalunya, s'ha donat un pas endavant molt important amb la signatura, el passat tretze de maig, del *Pla per a l'ocupació a Catalunya*, que han signat el govern i les organitzacions sindicals i empresarials catalanes. El pacte té vigència per al trienni 1998, 1999 i 2000 i inclou: acords en la implantació de mesures de creació de treball, mesures i programes per a l'ocupació, la interrelació dels tres subsistemes de formació professional (creació del Consell Català de Formació), la creació d'un Observatori del Mercat de Treball, el control i seguiment de la contractació, i el Servei Públic d'Ocupació de Catalunya.

Sens dubte, doncs, la problemàtica del mercat laboral està a l'ordre del dia; caldrà seguir-la d'aprop i veure on desemboquen totes aquestes iniciatives.

---

<sup>8</sup> Previst en la llei d'acompanyament dels pressupostos generals.

## La contractació a través de les empreses de treball temporal

### ***Què és una empresa de treball temporal?***

El concepte d'empresa de treball temporal (ETT d'ara endavant) va aparèixer a Alemanya després de la Segona Guerra Mundial, quan els americans van crear, en aquest país, un tipus de treball temporal per poder reconstruir carreteres i edificis després de la guerra.

La incorporació d'Espanya a la Unió Europea va donar peu a la creació d'empreses de treball temporal, encara que la llei que identifica aquestes empreses no es va firmar fins al juny de 1994 (Llei 14/94).

Una empresa de serveis de treball temporal és la que contracta temporalment treballadors a la seva plantilla i els posa a disposició d'un tercer. L'ETT paga els sous, es fa càrrec de les despeses de reclutament i selecció, formació si és necessària, nòmina, seguretat social, etc. i els treballadors reben les ordres de treball de l'empresa a la qual estan destinats.<sup>9</sup>

### ***Quins contractes poden fer les ETT?***

Els contractes que articulen les ETT són de naturalesa temporal i se centren en: els contractes per obra i servei determinat, els contractes eventuais per circumstàncies de la producció, els contractes d'interinitat (substitució d'un treballador amb dret de reserva del lloc de treball) i els contractes a temps parcial. La taula *Detalls sobre els contractes articulats a través d'ETT* mostra els supòsits en els quals aquests es poden utilitzar i la durada màxima que pot tenir cada un d'ells. Aquesta va de 3 a 6 mesos, i és més flexible en el cas dels contractes per obra i servei tot i que en principi ha de ser inferior a l'any.

---

<sup>9</sup> Definició d'ETT segons la Organització Internacional del Treball (OIT).

**Taula. Detalls sobre els contractes articulats a través d'ETT**

**Per obra o servei**

Supòsits	Realització d'una tasca determinada.
Durada	La durada coincideix amb el temps durant el qual subsisteixi la causa que va motivar el contracte. En principi és de durada incerta, però si s'ha de superar l'any es necessitarà un preavís per procedir a la seva extinció.

**Per circum. de la producció**

Supòsits	. Comandes imprevistes. . Excés de comandes. . Acumulació de tasques.
Durada	La durada màxima és de sis mesos dins d'un període de 12. Cal especificar la durada concreta en el contracte.

**D'interinitat**

Supòsits	. Absentisme, substitucions per baixa maternal, vacances... . Selecció o promoció...
Durada	La durada equival al temps durant el qual subsisteixi la causa que el va originar amb un màxim de tres mesos

**Temps parcial**

Supòsits	El treballador prestarà els seus serveis durant un nombre d'hores al dia, a la setmana, al mes o a l'any, inferior al considerat com a habitual en l'activitat que es tracti.
----------	---

Font : Prontuario laboral 1997/II.

**En quins casos les ETT no poden contractar ?**

Hi ha certes circumstàncies en les quals les ETT no poden contractar treballadors. Aquestes són les següents:

- . Per substituir treballadors en vaga.
- . Per la realització de treballs perillosos que es determinin reglamentàriament.
- . Quan els dotze mesos immediatament anteriors a la contractació l'empresa usuària hagi amortitzat els llocs de treball que es pretenguin cobrir per acomiadament improcedent o per les causes dels articles 50, 51, 52c de l'Estatut dels Treballadors.
- . Per cedir treballadors a una altra empresa de treball temporal.

## **Convenis que regeixen les ETT i normativa vigent<sup>10</sup>**

L'activitat de treball temporal a Espanya està regulada des del 1994, a través de la llei 14/94 de l'1 de juny, que es desenvolupa a través del RD 4/1995, de 13 de gener.<sup>11</sup> Aquesta llei va arribar a Espanya amb 23 anys de retard respecte a les dels altres països membres de la Unió Europea, com França o Irlanda, que van regular per primera vegada la cessió dels treballadors al principi dels anys setanta. Per afegir una simple dada anecdòtica, mig segle separa la legalització d'aquest tipus d'empreses a Estats Units i la nostra normativa recent.

Amb la llei que regula l'activitat de les empreses de treball temporal, començà el camí de la professionalització del sector, amb l'existència d'unes garanties legals i financeres mínimes per actuar en un mercat socialment tant sensible.

La posada en marxa de la legislació reguladora del treball temporal ve a cobrir un buit important que existia a la gestió de les empreses en l'àrea de recursos humans. Fins a aquell moment es recorria a una variada gamma de solucions amb diferents tipus de contractació possibles, de manera que, en alguns casos, es forçaven situacions que podien fregar la il·legalitat.<sup>12</sup>

Amb l'objectiu de depurar la regulació encara recent del sector de les empreses de treball temporal, el 3 de març passat, es va publicar al BOE el II Conveni col·lectiu estatal d'empreses de treball temporal, subscrit per les patronals UETT, GEESTA i ACETT així com pels sindicats CCOO i UGT, atorgant-li d'aquesta forma una legitimitat, un compromís i un consens fins llavors qüestionats.<sup>13</sup> Aquest nou conveni té una vigència de tres anys, fins al 31 de desembre de 1999. El punt més important a destacar d'aquesta nova fase d'acord és que un treballador contractat per una ETT rebrà progressivament, en el transcurs dels pròxims tres anys (1998, 1999, 2000), el 80 %, el 90 % i el 100 % del salari que reculli el conveni del sector en el qual es trobi ocupat. El nou conveni implica una convergència per a l'any 2000 entre els salaris dels treballadors temporals i els dels treballadors sota convenis sectorials.<sup>14</sup>

Malgrat que aquesta decisió hagi estat recolzada per una bona part de les empreses del sector, el cert

---

<sup>10</sup> <http://www.interempleo.com/suempr.htm>.

<sup>11</sup> Pot consultar-se aquesta Llei 14/1994 que regula les empreses de treball temporal a : <http://www.adecco.es>.

<sup>12</sup> Segons un estudi realitzat per CCOO, abans de la legislació de les ETT, més d'un 30 % dels contractes eventuais eren il·legals.

<sup>13</sup> Per més informació sobre el desenvolupament d'aquest conveni, consulte *Cuadernos de Empleo*. Adecco, núm. 0. Desembre de 1997.

<sup>14</sup> A la resta de la Unió Europea, els treballadors de les ETT cobren el mateix salari que els seus companys amb contractes tradicionals.

és que no ha estat una determinació consensuada per tothom i la patronal que representa FEDETT<sup>15</sup> s'ha desmarcat d'aquest acord d'equiparació de salaris, fet que ha causat molta controvèrsia.

---

<sup>15</sup> FEDETT és l'associació d'empreses de treball temporal que agrupa les petites i mitjanes empreses del sector.

## **Arguments a favor i en contra de les ETT**

Des de la seva legalització, l'any 1994, les ETT han generat una allau de discussions sobre la seva conveniència o no a l'hora de solucionar els problemes del mercat laboral espanyol. Sense ànim de posicionar-nos ni a favor ni en contra, detallem aquí els arguments que més han aparegut tant en un sentit com en l'altre.

### **Arguments en contra de les ETT**

Les crítiques més habituals se centren en els següents punts:

1. La precarietat i la discriminació laboral s'han fet patents en els treballadors que desenvolupen la seva activitat per mitjà d'alguna ETT, per aquest motiu els sindicats posen aquesta reivindicació amb les seves labors sindicals i defensen que un treballador d'una ETT ha de cobrar el mateix que un altre de plantilla.
2. La indemnització en cas d'acomiadament improcedent pagada a un treballador d'ETT és de 12 dies per any de servei, mentre que per a un treballador amb contracte indefinit és de 45 dies.
3. Els contractes d'hores o inferiors a una setmana no tenen còpia de contracte, i no es paguen les hores dels dies festius.
4. Els treballadors contractats a través d'ETT no "s'adapten" a les empreses, en el sentit que no tenen cultura d'empresa i fan el mínim necessari perquè no en coneixen els costums.

### **Arguments a favor de les ETT**

En canvi, els arguments dels que estan a favor d'aquest tipus d'empreses es basen en els següents arguments:

1. Com més desenvolupat està el sector, menor és l'atur.
2. Mitjançant les ETT "aflora" molt treball submergit.
3. Ajuda que col·lectius als quals els costa trobar feina, en trobin amb menys dificultat.
4. Entre un 25 i un 30 % dels treballadors contractats a través d'ETT acaben incorporant-se a la plantilla de l'empresa.

### ***Evolució general a Osona, a Catalunya i a Espanya***

L'expansió de les ETT en el marc de la desregulació del mercat laboral espanyol ha estat espectacular, i aquestes han passat de 86 el 1994 a 428 el 1997.<sup>16</sup> Cal destacar que les comunitats autònomes de Madrid i de Catalunya concentren el 73 % d'aquest tipus d'empreses.

Concretament, a Catalunya la xifra se situa al voltant de les 140, i a la comarca hi ha 10 empreses diferents amb un total de quinze sucursals: deu localitzades a Vic i cinc repartides entre Gurb, Torelló, Sant Hipòlit i Tona.

La proliferació dels seus contractes a nivell estatal i autonòmic també ha estat important –vegeu la taula *Evolució de la contractació a través d'ETT*– i han arribat a taxes de creixement del voltant del 100 % durant l'any 1996, i que s'han reduït lleugerament durant el 1997. Pel que fa a la comarca d'Osona, tot i que la contractació a través d'ETT va tenir un inici més tardà, el creixement ha estat exponencial, amb taxes que van arribar al 121 % anual durant el 1997. D'aquesta manera, el paper d'aquest tipus d'empreses en la contractació temporal supera els nivells als quals s'ha arribat a Catalunya i a Espanya.

***Taula. Evolució de la contractació a través d'ETT***

	1995		1996			1997		
	Núm.	% sobre t.	Núm.	% sobre t.	Creix.	Núm.	% sobre t.	Creix.
Espanya	378.739	5,17	809.139	9,38	107 %	1.299.895	13,84	74 %
Catalunya	119.162	n.d.	228.027	n.d.	91 %	364.291	n.d.	60 %
<b>Osona</b>	<b>n.d.</b>	<b>--</b>	<b>2.656</b>	<b>14,60</b>	<b>--</b>	<b>5.880</b>	<b>25,94</b>	<b>121 %</b>

Font: *Anuario de Estadísticas Laborales del Ministerio de Trabajo y Asuntos Sociales*, Observatori del Mercat de Treball de l'INEM de Barcelona i elaboració pròpia.

Tot i aquest creixement espectacular, les dades encara s'allunyen de les europees, i sobretot de les de països amb una forta tradició de treball temporal com són Anglaterra, amb 4.000 ETT operatives, o França, amb 1.500.

El percentatge de població ocupada per ETT respecte a la població activa se situa al voltant del 0,8% a Espanya, xifra que també s'allunya considerablement de la mitjana europea. Les previsions del sector preveuen que en l'horitzó de l'any 2003 s'haurà arribat a un 2,7 % de la població activa.<sup>17</sup>

<sup>16</sup> Aquestes xifres inclouen totes les ETT, independentment del seu àmbit d'actuació.

<sup>17</sup> "Las ETT entran en órbita". *Revista Actualidad Económica*, 26 de gener de 1998.



Aquest espectacular creixement també es materialitza en les xifres de facturació, que han augmentat d'un 371 % en tres anys, i han passat de 35.000 milions de ptes. el 1994 a 165.000 milions el 1997. A partir del 1998 i fins al 2003, les previsions del sector apunten cap a un ritme de creixement constant al voltant del 20 % anual.

**Taula. Facturació del sector de les ETT a Espanya. Milions de ptes.**

ANY	1994	1995	1996	1997	1998	1999	2000	2001	2002	2003
Facturació	35.000	62.000	110.000	165.000	198.000	237.000	285.000	342.114	410.572	492.687
Creixement		77,14	77,42	50,00	20,00	19,70	20,25	20,04	20,01	20,00

Nota: Les xifres a partir del 1998 són previsions.

Font: Empreses del sector.<sup>18</sup>

La taula *Rànquing d'empreses del sector a Espanya* ens mostra quines són les ETT líders del mercat, i que s'emporten bona part de la facturació global. En aquest sentit, destaquen ADECCO i Alta Gestión, amb un 40 % del total de la facturació de l'any 1997. Amb tot, durant l'últim any han perdut quota de mercat, ja que el creixement experimentat ha estat per sota de la mitjana. Per contra, Manpower va ser la que va presentar una evolució més positiva, amb un creixement anual del 164%.

De les empreses detallades en la taula, només Adecco i Alta Gestión estan implantades a la comarca.

**Taula. Rànquing d'empreses del sector a Espanya**

	1996	1997	Variació 96/97(%)
Adecco	33.500	45.000	34,33
Alta Gestión	15.000	20.500	36,67
Laborman	11.000	15.000	36,36
Manpower	5.600	14.800	164,29
Flexipan	8.300	13.000	56,63
People	6.500	10.700	64,62
BCS	5.000	7.000	40,00
Umano	5.000	7.000	40,00
Randstad	2.000	4.000	100,00

Font: Empreses del sector.<sup>19</sup>

<sup>18</sup> "Las ETT entran en órbita". *Revista Actualidad Económica*, 26 de gener de 1998.

<sup>19</sup> "Las ETT entran en órbita". *Revista Actualidad Económica*, 26 de gener de 1998.

**Evolució concreta a la comarca d'Osona**

Els contractes a través d'ETT a la comarca han experimentat un creixement molt gran des del primer trimestre de 1996, moment en el qual començava la implantació d'aquest tipus d'empreses a Osona. Des dels 46 contractes registrats en aquell moment, s'ha passat a 1.936 durant l'últim trimestre de 1997; aquesta xifra ens indica que les ETT articulen el 31 % de la contractació temporal i el 27 % de la contractació total a Osona.

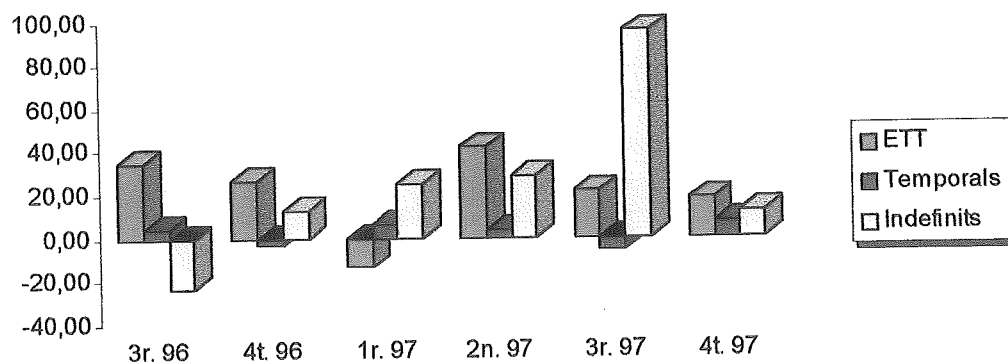
**Taula. Evolució dels contractes a través d'ETT a Osona**

	Contractes ETT	Contractes temporals	Pes dels contractes d'ETT	
			% s/ el total	% s/ temporals
1r 96	46	3.935	1,09	1,17
2n 96	643	4.443	13,48	14,47
3r 96	867	4.848	17,00	17,88
4t 96	1.100	4.966	20,95	22,15
1r 97	951	5.067	17,54	18,77
2n 97	1.351	5.628	22,21	24,00
3r 97	1.642	5.688	24,96	28,87
4t 97	1.936	6.287	26,58	30,79

Font: Direcció provincial de l'INEM, Oficina de Treball de Vic i elaboració pròpia.

El gràfic *Taxes de creixement de la contractació a través d'ETT, temporal i indefinida* ens mostra com, amb l'única excepció del primer trimestre de 1997, les taxes de creixement de la contractació a través d'ETT han estat superiors a les de la resta de contractació temporal, que ha presentat una evolució més aviat estable (les taxes observades, tant positives com negatives, no superen en cap cas el 10 %). També cal destacar que durant el primer i tercer trimestres de 1997 la contractació indefinida ha estat la capdavantera del creixement, i ha superat àmpliament l'evolució de les ETT.

Gràfic. Taxes de creixement de la contractació a través d'ETT, temporal i indefinida



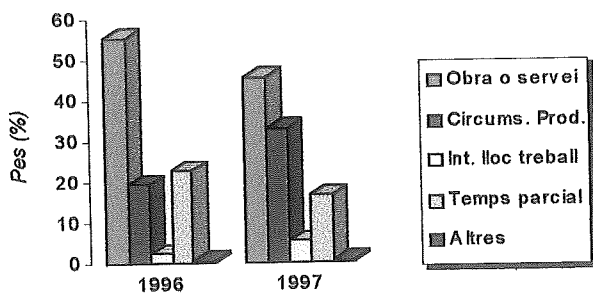
\* No s'ha inclòs el creixement del primer al segon trimestre de 1997.

Font: Observatori del Mercat de Treball de l'INEM de Barcelona, Oficina de Treball de Vic i elaboració pròpia.

## La contractació a través d'ETT versus la resta de contractació temporal<sup>20</sup>

Una mesura de l'impacte que estan tenint les ETT en el mercat laboral és l'anàlisi del tipus de contractació que estan utilitzant i dels col·lectius als quals va dirigida. Les comparacions amb la resta de temporalitat articulada per les pròpies empreses que contracten directament els seus treballadors ens proporcionarà una eina addicional de valoració del seu paper a la comarca.<sup>21</sup> Tot i que les explicacions van acompanyades dels gràfics pertinents, al final del capítol hem adjuntat una taula resum amb tots els detalls d'aquest tipus de contractació.

### Tipologia dels contractes articulats a través d'ETT a Osona



De tots els contractes que hem vist que les ETT podien articular, durant l'any 1997 quasi la meitat han estat d'obra o servei, seguits pels de circumstàncies de la producció i els de temps parcial. Aquests últims tenen un pes superior entre les dones que entre els homes (31 % vs. 19%).

Malgrat que tots han experimentat taxes de creixement positives, han destacat per sobre de la mitjana les dels contractes per interinitat del lloc de treball i de circumstàncies de la producció. Com a conseqüència d'aquesta evolució, han estat els contractes el pes dels quals s'ha incrementat més durant l'últim any.

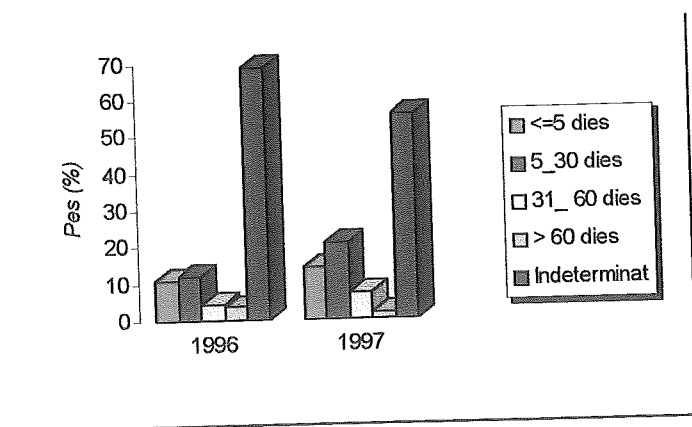
En l'àmbit de tot l'Estat espanyol, els pesos queden molt més repartits entre els tres grups majoritaris: obra o servei, circumstàncies de la producció i temps parcial representaven, el 1996, un 30 % del total cada un. Així, el pes dels d'obra o servei és inferior que a la comarca, i el dels de temps parcial, superior. Aquests últims arriben a Espanya a un 38,5 % entre les dones i a un 27 % entre els homes, xifra sorprenent si es té en compte que aquest tipus de contractació és principalment femenina. La raó principal apunta cap a una major adequació d'aquest tipus de contractació a ocupacions dels serveis i la indústria que solen requerir un nivell d'estudis mitjà-baix.

<sup>20</sup> Totes les dades referents a contractació a través d'ETT a la comarca d'Osona han estat proporcionades pel Mercat de Treball de L'INEM de Barcelona.

<sup>21</sup> En l'anàlisi no s'ha tingut en compte el primer trimestre de 1996, pels pocs contractes d'ETT existents.

## Durada del contracte

### Evolució de la contractació a través d'ETT el 1997 a Osona



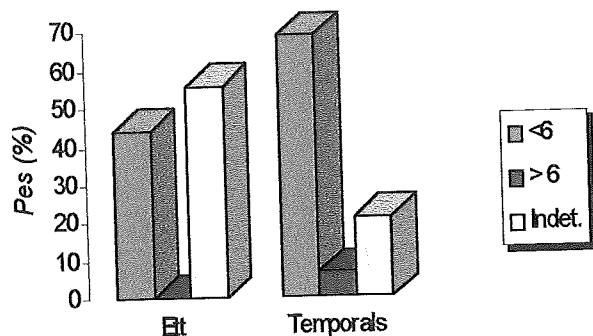
La major part dels contractes signats a través d'ETT són indeterminats, fet que dificulta el coneixement de la seva durada real, i per tant l'anàlisi completa d'aquest paràmetre.

No obstant això, durant el 1997 l'augment dels contractes per circumstàncies de la producció realitzats per aquestes empreses, que tenen una durada concreta, ha fet que es reduís el pes de la contractació indeterminada, a favor, sobretot, de la curta durada –inferiors a 5 dies i de 5 a 30– que va passar d'un 23,2 % a un 35,2 %. D'altra banda, la contractació de més de dos mesos de durada és gairebé inexistent i, a més, el seu pes ha tendit a reduir-se al llarg de l'últim any.

Per tant, i tot i que no es disposa de dades de treballadors cedits per les ETT a Osona, pot ser que ens trobem davant d'un augment de la rotació en aquest tipus de contractació, tal com passava a nivell de la contractació global: el treballador té contractes de durada inferior i és contractat més vegades durant l'any.

En el conjunt d'Espanya, l'any 1996 la situació encara era més extrema: el nombre relatiu d'indeterminats era inferior, però els que no superaven el mes de durada arribaven a un 47 % del total.

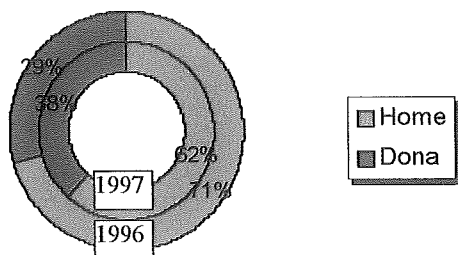
### Contractació temporal versus contractació a través d'ETT el 1997 a Osona



Tan en el cas de les ETT com en el de la resta d'empreses, la contractació es reparteix, majoritàriament, entre inferior a sis mesos i indeterminada. Malgrat que l'existència d'aquesta última tipologia dificulta, de nou, l'anàlisi, les dades mostren una major disposició de les ETT a utilitzar-la.

## Sexes

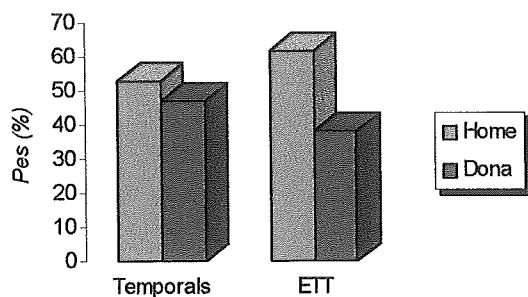
### Evolució de la contractació a través d'ETT a Osona



Malgrat que la contractació a través d'ETT és clarament masculina, el seu pes s'ha reduït d'un 70% durant el 1996 a un 60 % segons les últimes dades disponibles. Les dones, doncs, són cada vegada més presents en les operacions d'intermediació en el mercat laboral osonenc.

Les dades referents a l'àmbit espanyol per a l'any 1996<sup>22</sup> ens indiquen una situació molt similar a l'observada a la comarca un any després.

### Contractació temporal versus contractació a través d'ETT el 1997 a Osona

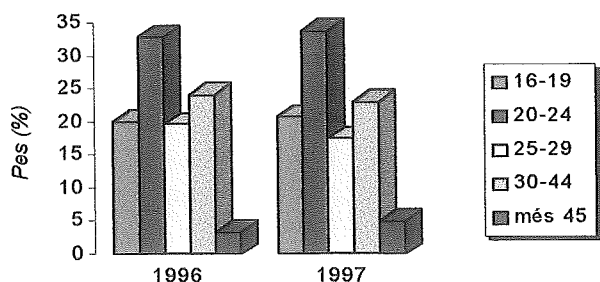


Si comparem aquesta estructura amb la que utilitzen les pròpies empreses per contractar de forma temporal, l'especialització relativa de les ETT en la contractació masculina pren més importància; tal com s'observa en el gràfic, la resta de temporalitat afecta d'una forma més igual homes i dones.

<sup>22</sup> Anuario de estadísticas laborales y de asuntos sociales 1996. Ministerio de Trabajo y Asuntos Sociales.

## Edats

### Evolució de la contractació a través d'ETT a Osona

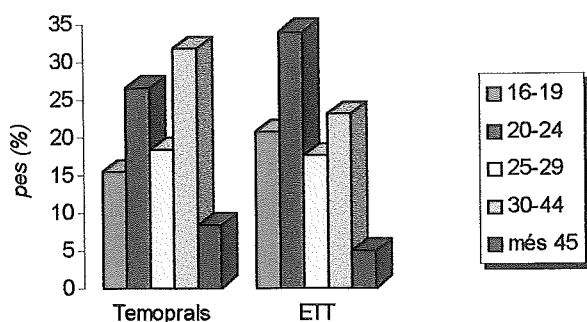


L'estructura de la contractació intermediada no ha variat gaire durant els dos anys estudiats: sens dubte, les dades més rellevants són la poca incidència sobre la gent més gran, i el fet que un 55 % dels treballadors que signen contractes a través d'ETT siguin menors de 25 anys –destaquen, sobretot, els que van de 20 a 24.

Això significa que al voltant d'un 30% del total de contractació en aquesta franja d'edat es realitza a través d'aquest tipus d'empreses, mentre que el percentatge baixa progressivament a un 22, 18 i 13% en els tres grups d'edats posteriors.

Altra vegada, les dades del 1996 per a l'Estat espanyol ens mostren una situació molt similar, amb un 50 % dels contractats menors de 25 anys.

### Contractació temporal versus contractació a través d'ETT el 1997 a Osona



Tal com passava en el cas dels homes i les dones, aquí els resultats també es fan més evidents quan es compara el tipus de gent que signen contractes temporals a través d'ETT amb els que ho fan directament amb l'empresa per la qual treballaran: el 55 % de contractats menors de 25 anys es converteix en un 42 %. Per contra, els contractats de 30 a 44 anys es converteixen en el grup majoritari, i els de més de 45 anys augmenten quasi quatre punts percentuals.

Això pot ser un clar indicador d'alguns factors diferenciadors que proporciona l'edat: les xarxes de relacions més extenses de la gent més gran (els permeten utilitzar més vies alternatives a l'hora de

trobar feina), el major grau d'informació sobre el mercat laboral (els permet discriminar més entre alternatives), la major experiència laboral (fa que siguin més reactis a segons quins tipus de feina)...

## Sector

Malauradament, no es disposa de dades referents a la contractació a través d'ETT per sectors a nivell comarcal. De totes maneres, les dades ens permeten fer-ne una estimació aproximada de la següent forma: agafant les diferències en l'estructura de població assalariada per grans sectors entre Catalunya i Osona, i aplicant-les a la contractació a través d'ETT. La fórmula aplicada en cada sector és la següent:

$$\text{Contractació Osona - ETT}_i = \frac{\text{Assalariats Osona}_i \times \text{Contractació Catalunya - ETT}_i}{\text{Assalariats Catalunya}_i}$$

On  $i$  = agricultura, indústria, construcció i serveis.

Aquesta estimació es basa en el supòsit que les ETT se centraran relativament més a la comarca en aquells sectors on el volum d'assalariats és major.

Els resultats són els que es mostren en la taula *Estimació del pes de la contractació a través d'ETT per sectors d'activitat econòmica*. Segons aquests, els contractes en el sector de la indústria representarien quasi un 70 % del total articulat a través d'ETT, seguits dels del sector serveis amb un 25 % del pes. L'agricultura i la construcció quedarien molt per darrere amb pesos similars i al voltant del 3 %.

Així, respecte a Catalunya, els pesos de la contractació a Osona a través d'ETT en l'agricultura i la indústria s'estimen majors, mentre que els dels altres dos sectors s'estimen menors.

El fet que, tant a Catalunya com a Osona, les ETT no s'hagin posat en el sector agrari ni de la construcció malgrat la forta temporalitat que els caracteritza, pot ser degut a l'existència de processos propis de personal temporer, i en el cas del sector agrari a la ubicació primordialment urbana de les ETT.



**Taula. Estimació del pes de la contractació a través d'ETT per sectors d'activitat econòmica.**

## Assalariats

	<i>Catalunya</i>		<i>Osona</i>	
	Valors	Pesos	Valors	Pesos
Agricultura	21.697	0,30	527	1,52
Indústria	2.164.406	29,66	16.759	48,30
Construcció	522.090	7,15	2.734	7,88
Serveis	4.588.734	62,89	14.675	42,30
<b>Total</b>	<b>7.296.927</b>	<b>100,00</b>	<b>34.695</b>	<b>100,00</b>

## Contractació a través d'ETT

	<i>Catalunya</i>		<i>Osona estimat</i>	
	Valors	Pesos	Valors	Pesos
Agricultura	2.540	0,76	62	3,20
Indústria	170.041	50,60	1.317	68,25
Construcció	13.716	4,08	72	3,72
Serveis	149.741	44,56	479	24,82
	336.038		1.929	100,00

\*Els valors no inclouen ni els assalariats ni els contractes no classificats.

Font: INSS, Direcció Provincial de l'INEM a Barcelona i elaboració pròpia.

Taula. Resum de l'evolució de la contractació a través d'ETT

	Xifres absolutes		Taxes creix.	Pesos	
	1996	1997		1996	1997
<b>Total</b>	2.656	5.880	121,39		
<b>Tipus de contracte</b>					
Obra o servei	1.476	2.679	81,50	55,57	45,56
Circums. Producció	514	1.929	275,29	19,35	32,81
Int. pel lloc de treball	59	298	405,08	2,22	5,07
Altres	5	11	120,00	0,19	0,19
Temps parcial	602	963	59,97	22,67	16,38
<b>Durada</b>					
<=5 dies	294	837	184,69	11,07	14,23
De 5 a 30 dies	323	1.232	281,42	12,16	20,95
De 31 a 60 dies	115	423	267,83	4,33	7,19
> 60 dies	96	110	14,58	3,61	1,87
Indeterminat	1.828	3.274	79,10	68,83	55,68
<b>Sexe</b>					
Home	1.880	3.634	93,30	70,78	61,80
Dona	776	2.246	189,43	29,22	38,20
<b>Edat</b>					
16-19 anys	533	1.214	127,77	20,07	20,65
20-24 anys	872	1.993	128,56	32,83	33,89
25-29 anys	523	1.029	96,75	19,69	17,50
30-44 anys	641	1.354	111,23	24,13	23,03
més 45 anys	87	290	233,33	3,28	4,93

Font: Direcció Povernial de l'INEM a Barcelona.

### **Comentaris finals**

Així doncs, la figura de les ETT va prenent importància en el nostre país, i de rebot en el mercat laboral osonenc.

Per tant, el marc legal on aquestes actuïn serà cada vegada més rellevant per assegurar-ne un bon funcionament que les acosti als nivells d'acceptació que tenen a Europa.

A Catalunya s'ha donat un fort pas endavant amb la signatura del conveni català d'empreses de treball temporal per part de les tres principals patronals catalanes de treball temporal<sup>23</sup> que assegurarà que aquest tingui el suport del 90 % del sector.

També caldrà veure si, tal com apuntaven totes les veus, la reforma laboral del maig de 1997 està afavorint més la contractació temporal a través d'ETT que directament a través de les pròpies empreses. En el cas d'Osona la fase de creixement en la qual està el sector encara fa difícil destriar aquests efectes.

---

<sup>23</sup> Aetcca, AETT i ACETT.