

PROJECTE EDUCATIU DE CENTRE

Escola d'Educació Especial l'Arboç
Fundació El Maresme pro persones amb disminució psíquica

DEFINICIÓ

L'Escola d'Educació Especial l'Arboç és un centre depenent de la Fundació El Maresme pro persones amb disminució psíquica, i concertat amb el Departament d'Ensenyament de la Generalitat de Catalunya.

L'Escola atén a nens i nenes afectats de paràlisi cerebral o d'altres afectacions neurològiques amb manifestació de disfunció motora, i que poden també presentar problemes associats, com retard mental, problemes de llenguatge, de personalitat... que interfereixen greument en el seu procés de desenvolupament i d'aprenentatge.

Són alumnes que, per les seves característiques i necessitats educatives especials, l'EAP ha recomanat i Inspecció ha dictaminat l'ingrés d'aquests en un centre d'Educació Especial que disposi de recursos humans i materials específics i adaptats a aquests alumnes i amb els quals es durà a terme una Acció Pedagògica adequada que garanteixi un ensenyament de qualitat.

EL CONTEXT

On som?

- LA LEGISLACIÓ
- SITUACIÓ GEOGRÀFICA, SOCIO-ECONÒMICA, I CULTURAL DE LA ZONA
- TIPOLOGIA ESCOLAR
- INDICADORS DE L'ESTRUCTURA I EL FUNCIONAMENT DEL CENTRE

Som en un país, en una comarca, en una ciutat, amb lleis i costums, amb una gent, una cultura, una història i una llengua, amb un clima i una economia, i molt altres determinants de la nostra manera de fer i de ser.

LA LEGISLACIÓ

La Llei Orgànica 1/1990 de 3 d'octubre, d'ordenació general del sistema educatiu, dóna configuració jurídica a un profund procés de reforma del sistema educatiu.

Els Reials Decrets 1330/1991, 1006/1991 i 1007/1991 estableixen, respectivament, els aspectes bàsics del currículum de l'educació infantil, i els ensenyaments mínims de l'educació primària i de l'educació secundària obligatòria.

A partir d'aquesta normativa bàsica, el Departament d'Ensenyament ha establert mitjançant el Decret 75/1992 de 9 de març, els principis que haurà de seguir el desenvolupament de l'educació infantil, l'educació primària i l'educació secundària a Catalunya.

Posteriorment, i segons preveu el Decret 75/1992, s'ha establert l'ordenació curricular de l'educació infantil, Decret 94/1992, la de l'educació primària, Decrets 95/1992 i 223/1992, i la de l'educació secundària, Decrets 96/1992 i 223/1992.

Tota aquesta legislació fa referència a l'educació en general. Tot el que proposa i ordena fa referència a principis, normes i valors vàlids i fonamentals per a totes les formes d'educació, per les quals ens hem de regir i han d'orientar l'Acció Pedagògica. Després han aparegut resolucions de rang inferior que precisen la normativa específica de l'educació especial, que també cal conèixer i valorar. De tota aquesta legislació extraïem els aspectes que resulten fonamentals per al nostre Projecte, i fem èmfasi en els que defineixen millor l'educació que necessiten els nostres alumnes. Aquests punts són principis, valors o conceptes que d'alguna manera formen part del caràcter propi del centre que hauran de ser definits, precisats, i si cal ampliat en el curs del Projecte.

En l'esperit i en la lletra dels preceptes legals abans esmentats, hi trobem uns **valors, uns principis i uns conceptes** que per la seva importància per a la nostra tasca educadora **creiem necessari estudiar diferenciadament, definint i precisant el sentit que creiem que han de tenir i ampliant-lo quan sigui necessari**. Són els següents:

- Personalitat – Creixement personal.
- Respecte.
- Solidaritat – Cooperació.
- Aprenentatge.
- Salut.
- Conservació del medi.
- Pau.
- País – Cultura.
- Autonomia.
- Activitat professional: Activitat – Treball.
- Relació.
- Descoberta de l'entorn.
- Integració a la societat.
- Necessitat d'ordre biològic (el cos), psicològic (la conducta), afectiu (emocions i sentiments), intel·lectual (pensar i comprendre), lúdic (el joc), social (diferenciació i integració: la cultura).
- Comunicació – Expressió.
- Tendències: límits i possibilitats.
- El paper del mestre.

SITUACIÓ GEOGRÀFICA, SOCIO-ECONÒMICA I CULTURAL DE LA ZONA

L'Escola d'Educació Especial l'Arboç se situa a Mataró, en la comarca del Maresme, i acull a nens i nenes no tan sols de la mateixa ciutat sinó també d'altres ciutats i pobles de la comarca. El Maresme, amb una superfície total de 396 quilòmetres quadrats i una població de 293.839 habitants. Comprèn 30 poblacions i Mataró n'és la capital. Cal esmentar que la comarca del Maresme va creixent de manera important, per migració de BCN capital i per que la seva població augmenta cada any considerablement.

La capital, Mataró, en 22'50 quilòmetres quadrats de superfície trobem més de 100.000 habitants que gaudeixen d'un clima suau amb precipitacions equinocials i moderades. La població de Mataró es concentra en les perifèries de la ciutat o en els nous barris residencials que s'han format al llarg del temps. No obstant, la zona de l'Eixample és la més habitada perquè té l'avantatge de ser la part exterior del casc antic, pròxima a la zona comercial i industrial de Mataró. En canvi, la zona centre on se situa l'Escola, és un barri poc habitat, amb cases antigues i molts comerços. La ciutat ha crescut molt, i s'han format nuclis o barris industrials per a mantenir les fàbriques lluny de les vivendes. Encara que en el passat la pesca o el cultiu de flors havien sigut l'activitat comercial més importants de Mataró i comarca, ara s'han deixat una mica de banda per potenciar el sector industrial i de serveis.

La situació de l'Escola en aquest barri té avantatges i desavantatges:

- **Avantatges:** La situació privilegiada en la ciutat permet programar petites sortides a llocs d'interès que estan a la vora, sense haver de dependre de transport, com ara al Teatre Monumental, la Sala Cabanyes, l'Ajuntament, la Plaça Santa Anna, el Parc Municipal o Central, el Mercat de la Plaça Gran, i els Museus. La majoria dels serveis i la infraestructura de serveis socials està situada en aquesta zona. També és important la proximitat entre l'Escola i el Centre Sanitari FIAC, en el cas de necessitar amb urgència l'assistència d'un facultatiu.
- **Desavantatges:** El nucli urbà provoca contaminació acústica i ambiental. La manca d'aparcament en la zona centre i l'afluent trànsit són un problema pels pares que acompanyen als seus fills a l'Escola i pel transport escolar.

Actualment, el 30% dels alumnes de l'Escola són de Mataró, i el 70% restant s'han de desplaçar des de les seves localitats fins a Mataró per assistir al centre. El transport escolar s'organitza i gestiona des del Consell Comarcal, tenint en compte les necessitats i peculiaritats de cada centre escolar. Per a l'Escola l'Arboç s'ofereixen tres línies de transport als pares: Mataró ciutat, Maresme Nord i Maresme Sud. No obstant, els pares, si ho desitgen, poden acompanyar als seus fills a l'Escola, ja que el servei de transport, encara que gratuït, no és obligatori. A l'inici i al final de cada curs, es fa un recull d'incidències de cada un dels serveis, i una valoració del grau de qualitat i satisfacció per a futures millores.

El nivell socio-cultural i econòmic de les famílies de l'Escola és molt variable al llarg dels anys i divers, ja que hi ha famílies amb importants problemes econòmics que necessiten ajudes i beques mentre que d'altres tenen un nivell adquisitiu molt elevat. El mateix passa amb els nivells culturals perquè no podem parlar d'un tipus concret o estàndard de família sinó de diversitat cultural i social. La llengua vehicular o materna també és un factor variable, encara que actualment el 49% tenen per llengua materna el Català envers el 23% del Castellà, i un 5% que parla altres llengües. A l'Escola, la llengua vehicular és el Català, encara que hi hagin alumnes que no el parlin a casa seva. S'ha de tenir en compte que l'Escola treballa i elabora el Projecte Lingüístic de Centre, un treball d'Immersion Lingüística, i que cada una de les activitats que facin referència a l'Escola té com a base aquest Projecte, i per tant, és obvi que la llengua utilitzada tant per alumnes, mestres i professionals de l'Escola sigui el Català, i que totes les actuacions dirigides als pares també es disposen i realitzin en Català.

TIPOLOGIA ESCOLAR

És una Escola privada concertada, depenent de la Fundació El Maresme, Institució d'iniciativa social privada sense afany de lucre, que està subjecta a la legislació de la Generalitat de Catalunya i inscrita en el registre de fundacions del Departament de Justícia amb el nº 875. La seva classificació és de fundació benèfica de tipus assistencial.

L'Escola està concertada pel Departament d'Ensenyament però aquest concert no cobreix la totalitat del cost dels diferents serveis que ofereix el centre. Aquesta part és costejada per les famílies ateses (quota menjador, serveis complementaris i quota soci) i per l'aportació econòmica d'un conveni establert amb l'associació O.N.C.E. pels alumnes afiliats que hi són assistits.

Es tracta d'un centre d'Educació Especial situat a Mataró, de caràcter urbà, que acull a nens i nenes d'entre 3 i 18 anys que manifesten discapacitats a nivell motor, cognitiu, emocional i sensorial com a conseqüència d'una paràlisi cerebral o d'altres afectacions neurològiques que interfereixen greument en el seu procés de desenvolupament i d'aprenentatge, i que no poden ser escolaritzats en un centre d'educació ordinari per necessitar unes atencions molt específiques que l'escola ordinària no pot oferir. S'imparteixen els nivells educatius de infantil, primària i secundària obligatòria, encara que adaptats a les necessitats i capacitats dels alumnes. L'activitat es porta a terme en règim de mitja pensió, en horari de dilluns a divendres de les 9 a les 17 hores. Com a qualsevol escola dependent del Departament d'Ensenyament, ens regim també pel mateix calendari escolar vigent.

INDICADORS DE L'ESTRUCTURA I EL FUNCIONAMENT DEL CENTRE

En el treball diari d'atenció directa a nens amb una extrema dependència referent a l'autonomia de les seves necessitats, és imperativa l'organització de gran quantitat d'elements físics i psíquics per part de tot l'equip i que comprèn l'enquadrament organitzatiu de la dinàmica d'aules, també del temps de lleure i migdia, necessàriament estructurat, així com dels diferents espais de reflexió i anàlisi del nostre fer en funció de com evoluciona cada nen, i en un sentit més general, com a funció terapèutica als membres de l'equip.

□ Característiques de la població atesa:

L'Escola atén anualment 50 alumnes afectats de paràlisi cerebral o d'altres afectacions neurològiques que interfereixen greument en el seu procés de

desenvolupament i d'aprenentatge. Estan agrupats, en diferents aules, amb una ratio d'entre 4-5 alumnes/classe, a partir dels criteris de:

- l'edat cronològica.
- la complementarietat dels interessos dels infants amb els dels altres companys.
- el nivell cognitiu i l'assoliment d'aprenentatges.
- els aspectes relacionals i la conducta adaptativa.
- les possibilitats motrius i de comunicació de cada un dels alumnes.

□ **Recorregut curricular dels alumnes:**

Com Escola d'Educació Especial, el Centre va elaborar una proposta de modificació del Currículum ordinari, seguint els criteris i orientacions d'Ordenació Educativa del Departament d'Ensenyament, per tal d'ajustar-se a les necessitats dels alumnes que atenem. Aquesta proposta va ser elaborada durant el curs 95-96, i resolta favorablement pel Departament d'Ensenyament a l'any següent. El document recull les dades del Centre, la justificació de la proposta de modificació, la prioritització de capacitats que s'han d'assolir a l'acabar l'etapa, i per últim, l'explicitació de les àrees que es modifiquen, així com els objectius generals, els continguts i els objectius terminals.

Cal remarcar també que per cada nen s'elabora anualment una programació individualitzada que pretén ajustar-se als canvis que cada alumne va experimentant.

□ **Metodologia emprada:**

Amb l'objectiu de promoure el seu benestar i col·laborar en la consecució del seu creixement personal i social per a que adquireixin l'autonomia que permeti el seu potencial, el treball que es fa des de l'Escola segueix una metodologia integradora dels dos nuclis funcionals: el pedagògic i l'assistencial – terapèutic:

- Assistencial: donant resposta a les necessitats de cura, atenció i afecte. Aportant recursos per a una millora en la qualitat de vida del nen/a.

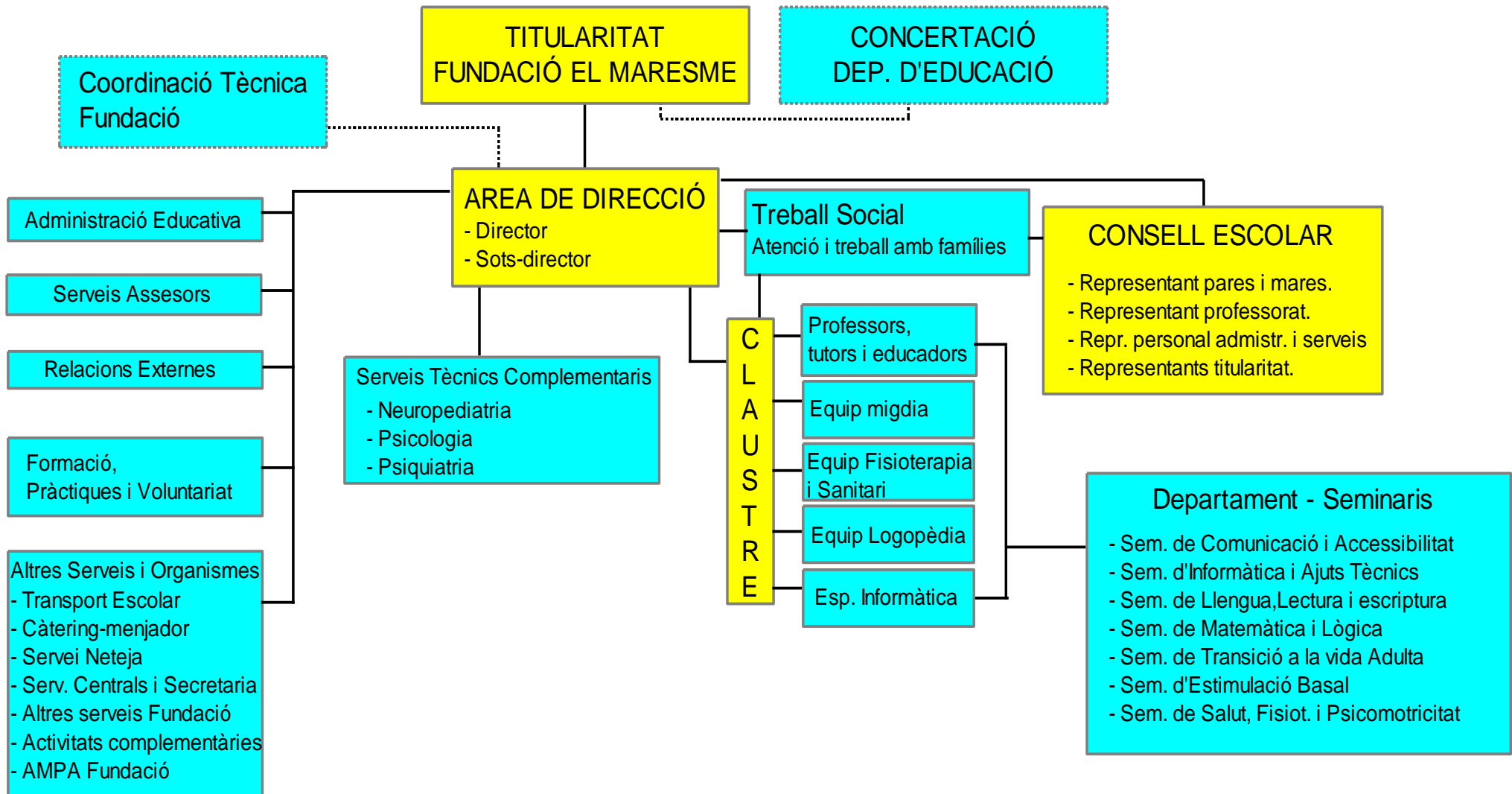
- *Pedagògic*: adaptant el currículum escolar de manera individualitzada. Potenciant l'interès per la descoberta de l'entorn i el conjunt d'habilitats lectives.
- *Fisioterapèutic*: tractaments preventius, pal·liatius i rehabilitadors. Aplicant les mesures correctives necessàries. Es treballa amb la metodologia Bobath.
- *Logopèdic*: possibilitant una comunicació entenedora i funcional. Posant com a objectius augmentatius o alternatius en la comunicació.
- *Instrumental*: cercant, aportant i adaptant recursos que permetin a cada nen/a un mínim control de l'entorn per a poder-se situar com a subjectes i no tant com a objectes. Treball d'investigació per l'accessibilitat.

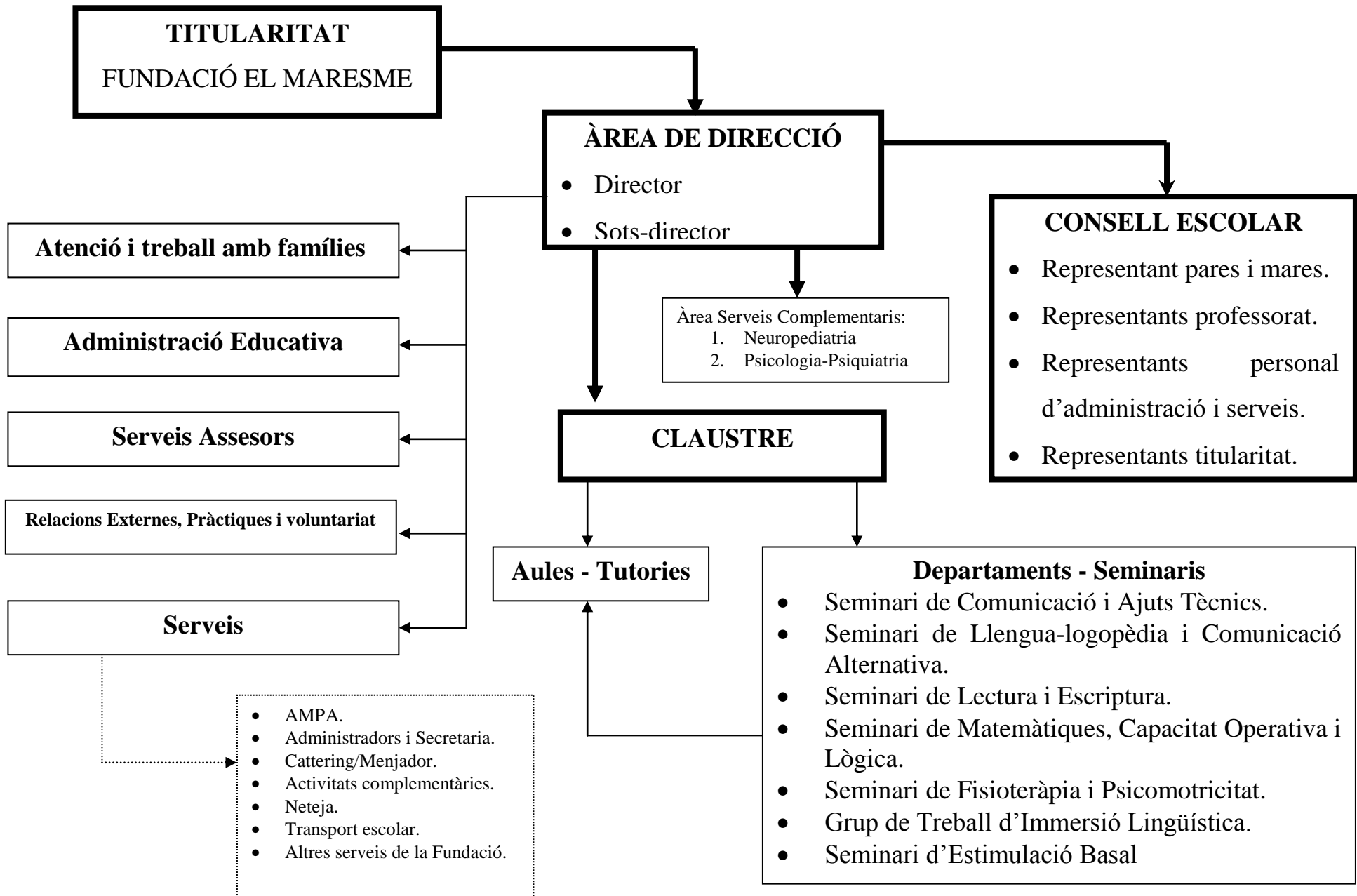
□ **Recursos humans:**

El personal d'atenció directa està compost per mestres d'Educació Especial, Educadores, Fisioterapeutes, Ortoterapeuta, Diplomada d'Infermeria, Logopeda, Especialista en Informàtica, Psicomotricista. L'equip tècnic de suport són la Assistent Social, el Psicopedagog, el Psicòleg i el Neuropediatre, a part de la Directora en la que recau també actualment les funcions de Cap d'Estudis i Sots-Direcció. Cal fer l'esment que l'aptitud i la motivació d'aquest professionals vers els alumnes i les seves característiques és indispensable per poder portar a terme una Acció educativa adequada i de qualitat.

□ **Organigrama:**

ORGANIGRAMA ESCOLA D'E.E. L'ARBOÇ





□ **Canals de comunicació a l'Escola:**

Els mestres i professionals que treballen a l'Escola estableixen espais de coordinació i s'organitzen en comissions i seminaris que regulen l'activitat pràctica i organitzativa de l'Escola, així com estableixen les pautes per portar a terme els diferents treballs i tasques dirigits a àmbits específics. Aquests canals de comunicació i coordinació són:

Canals de comunicació entre mestres i professionals de l'Escola

- ***Claustre***: Espai on els mestres i professionals de l'Escola es reuneixen setmanalment per tractar temes generals d'organització i coordinació.
- ***Sessions clíniques***: Reunions de caràcter quinzenal d'anàlisi de casos de diferent tipologia per aprendre i millorar en la seva resolució i en posteriors.
- ***Reunions de Dinàmica de Grup***: Espai sanejador on es manegen qüestions relacionals que es generen en qualsevol treball d'equip i que té com objectiu el mitigar l'estrès professional que provoca la tasca educativa, i encara més amb l'atenció relacionada amb l'alumnat d'aquestes característiques.
- ***Seminaris***: Es reuneixen cada 15 dies per treballar en petit grup i de forma específica, orientada en diferents àmbits:
 - ❖ **Seminari de Comunicació i Ajuts Tècnics.**
 - ❖ **Seminari de Llengua - logopèdia i Comunicació Alternativa.**
 - ❖ **Seminari de Lectura i Escriptura.**
 - ❖ **Seminari de Matemàtiques, Capacitat Operativa i Lògica.**
 - ❖ **Seminari de Fisioteràpia i Psicomotricitat.**
 - ❖ **Seminari o Grup de Treball d'Immersion Lingüística**: porten a terme la confecció i revisió del Projecte Lingüístic, així com la cohesió i l'aplicació de la Immersion Lingüística en les aules del centre.
 - ❖ **Seminari d'Estimulació Basal (metodologia Fröhlich).**
- ***Comissions***: grups de treball formats per tot el personal d'atenció directa amb l'objectiu de preparar i adequar diferents materials, i organitzar activitats específiques. Es reuneixen quinzenalment.

- ❖ **Comissió de Decoració:** prepara material decoratiu pels espais d'ús comú de l'Escola (passadissos, hall, sala d'actes...) en consonància amb un tema d'actualitat o amb l'època de l'any.
- ❖ **Comissió de Festes:** organitza les festes populars i significatives en les que participa l'Escola, com la Castanyada, Nadal, Carnestoltes...
- ❖ **Comissió de Sortides:** organitza les colònies i d'altres sortides, així com preveu les necessitats a nivell de recursos humans per tal de poder-les portar a terme.
- ❖ **Comissió de Material:** s'encarrega d'endreçar i organitzar la sala de material.
- ❖ **Comissió d'Audiovisuals:** s'encarrega de centralitzar i tenir cura del material audiovisual de l'Escola, com les càmares de vídeo, càmares de fotografia... i d'organitzar les fotografies en àlbums i les cintes de vídeo en una filmoteca.
- ❖ **Comissió de Regals:** s'encarrega de fer els detalls característics dels aniversaris i sants del personal docent, i organitza festes de comiat a ex - alumnes i a persones que col·laborem amb l'Escola, com els voluntaris.
- ❖ **Comissió de Material de Fisioteràpia:** organitza i té cura del material específic de fisioteràpia.
- ❖ **Comissió de Menjars:** s'encarrega de centralitzar tota la informació referent als menús, als menjars diaris i a les incidències que hi puguin haver.

Canals de comunicació entre pares i mestres

- **Reunions d'inici de curs:** benvinguda a tots els pares amb una explicació general sobre el curs, que posteriorment es deriva a unes reunions d'aula amb l'objectiu que els pares es coneguin entre ells i, alhora, coneguin l'enfocament de treball, objectius i activitats que es proposen durant el curs Escolar per a aquella aula en concret.
- **Entrevistes:** reunions entre la mestra tutora i/ els especialistes amb els pares per comentar i parlar sobre l'evolució de l'alumne durant el curs. S'acostumen a fer dues sessions com a mínim, una en el primer trimestre i l'altra en el transcurs del tercer. Així també, sempre que es creu oportú, es

concerten entrevistes o visites amb l'assistent social, la psicòloga, el psicopedagog, la neuròloga o la direcció.

- **Agenda de l'alumne:** eina d'intercanvi directa i ràpida d'informacions i observacions diàries entre els pares i la mestra tutora, i que porta l'alumne de casa a l'Escola i viceversa.
- **Informe:** escrit que la mestra tutora lliura als pares en una entrevista explicativa a final de curs i on s'especifica i comenta l'evolució i progressió de l'alumne durant el curs escolar.

D'altres canals de comunicació a l'Escola

- **Consell Escolar:** òrgan de participació de la comunitat educativa en el govern del centre. Intervé en la programació, com el seguiment i l'avaluació general de les activitats, i en l'elaboració i l'aprovació dels documents fonamentals que estableixen el marc de les actuacions educatives. Aquest organisme està constituït per quatre sectors: titularitat, representants del professorat, representants dels pares i representant del personal d'administració i serveis.
- **Grup de treball amb pares:** trobades amb una periodicitat de sis setmanes aproximadament que serveixen per a compartir experiències i per a realitzar un treball conjunt en benefici dels propis pares i alumnes. El grup funciona de manera dinàmica prenent com a pretext qualsevol tema que sigui d'interès i d'iniciativa dels pares, i es dinamitza per la psicòloga i la directora del centre.

□ Recursos materials i Espais:

L'Escola d'Educació Especial l'Arboç se situa a la plaça dels Bous nº 3-5 de Mataró, en un edifici que comparteix amb els serveis Centrals i Administratius de la Fundació. L'Escola s'ubica en les dues primeres plantes i en el semi-sòtan de l'edifici. Des de la planta baixa poden accedir a les dues parts diferenciades del Centre: la Fundació i l'Escola. S'hi disposa de dos ascensors. Es pot entrar a l'Escola per unes escales de pocs graons (que van directament a consergeria) o a través d'una rampa que dóna a les aules de la planta baixa i l'ascensor intern. Aquesta planta baixa consta de

quatre aules i un pati amb gronxadors adaptats i d'altres materials lúdics (hi ha tres aules que disposen de sortida directa al pati), el gimnàs, la sala de fisioteràpia, dos sales on es guarda material, i dos lavabos totalment equipats i adaptats (un dins d'una de les aules i l'altre que l'utilitzen les altres aules) segons les necessitats dels alumnes que tenen en aquesta planta. A part d'aquests lavabos, n'hi ha dos més no adaptats que usen els alumnes que es desplacen sense cadira de rodes i el personal que treballa a l'Escola.

La primera planta compta amb cinc aules més i un lavabo adaptat. Hi ha un passadís que comunica aquestes aules amb la part de despatxos (Direcció, assistència social, recepció, magatzems o aulari especialitzat). Hi ha també una sala de reunions on es fan els Claustres, i on es troba el fons bibliogràfic de l'Escola i la Fundació. A la segona planta trobem la Secretaria i els despatxos que pertanyen als Serveis Administratius de la Fundació, i al despatx compartit pel psicopedagog, la psiquiatra i la neuròloga.

Finalment, en el semi-sòtan, trobem dues aules més, l'aula d'informàtica, la sala d'actes de l'Escola o de psicomotricitat (segons convingui), la cuina i el magatzem. Aquesta planta disposa de dos lavabos petits, un dels quals està adaptat i té una porta corredissa per tal que hi puguin accedir aquells que van amb cadira de rodes. També trobem una sala petita on es canvien les mestres i el personal de l'Escola.

Referent al material que podem trobar en aquesta Escola, en termes generals, i sense comptar amb el material fungible i el que es troba en qualsevol Centre d'Educació, es pot especificar aquells que està adaptat a partir de les necessitats i característiques específiques dels alumnes que l'hauran d'utilitzar, com per exemple:

- Ascensors.
- Passadissos amples, amb barres fixes, i portes corredisses.
- Tancament de fusta amb pany a les escales per obstaculitzar el pas d'aquells alumnes que van amb cadires de rodes o els que es mouen amb dificultat, per tal d'evitar caigudes i accidents.
- Rampes antilliscants per accedir a aquelles aules o espais que estan per sota o per sobre del nivell del terra.
- Lavabos i piques adaptats a les altures dels alumnes. Barres fixes i semifixes. Wàters adaptats segons característiques dels alumnes i necessitats específiques.

- Bipedestadors i planos. Jettmobile, standing o cunya posicionadora.
- Cadires adaptables a les necessitats dels alumnes. Cadires de rodes manuals i elèctriques.
- Ordinadors i commutadors adaptats per accedir a l'ordinador i d'altres aparells elèctrics i electrònics.
- Estris de cuina i material didàctic i lúdic adaptat als alumnes (culleres adaptades, programes interactius, llibres sensorials...).

□ **Serveis de l'Escola i Relacions Institucionals:**

Com hem dit anteriorment, l'Escola disposa d'un servei de Transport Escolar, gestionat pel Consell Comarcal i gratuït per a totes les famílies. Els nostres alumnes es queden a l'Escola a dinar, que per les seves característiques, necessiten de l'ajuda d'un adult per poder menjar. Per tant, l'Escola contracta a unes monitores de Pati-Menjador que realitzen aquesta tasca, conjuntament amb d'altres professionals de l'Escola, i vigilen als infants a l'hora de l'esbarjo. L'Escola també contracta a un servei de Cattering que subministra diàriament els diferents menjars del centre.

L'Escola està en contacte amb diferents organismes i Institucions. A part de la relació amb els altres serveis que disposa la Fundació com a Institució i nucli de xarxa (Centre de Recursos, COI, CEO, CDIAP i els habitatges) l'Escola també manté contactes amb els Centres Hospitalaris de la regió (com per exemple pel tractament domiciliari de fisioteràpia a infants greument afectats), l'EAP de la zona, el Consell Comarcal del Maresme i les Regidores d'Ensenyament i de Serveis Socials de Mataró, els Centres de Recursos Pedagògics, el CREDA, el GIMM (Grup d'invàlids de Mataró i el Maresme), el SEDEC (Servei d'Ensenyament del Català: assessorament en el PLC), l'APPS (Federació Catalana pro persones amb disminució psíquica), l'ONCE, la UTAC, etc.

S'ha establert un vincle de col·laboració important entre l'Escola i la Universitat Politècnica de Mataró, ja que hi han projectes comuns: els CD-Rom's de "La Mosqueta" i "El Cargol", l'estudi per a la domotització de l'Escola, entre d'altres. L'Escola també permet l'entrada d'alumnes de pràctiques de les Universitats UAB, UB

i RLI per a la capacitació de logopedes, mestres d'Educació Especial, fisioterapeutes, psicopedagogs, educadors socials, i d'altres professionals.

A part d'això, cal destacar també la relació amb els diferents recursos, tant residencials com tallers, als que hi derivem els nostres alumnes quan finalitzen la seva escolarització. I per últim destaquem l'estreta col·laboració amb l'Esplai Rabadà, un grup de lleure que organitza activitats fora de l'horari escolar per nens, joves i adults amb disminució psíquica i d'altres afectacions.

TRETS D'IDENTITAT

Qui som?

- Escola laica.
- Escola plural.
- Escola catalana.
- Escola amb una metodologia dinàmica i integradora.
- Escola amb gestió col·lectiva.
- Escola amb uns alumnes amb característiques singulars.
 - Problemes motors
 - Problemes afectius
 - Problemes intel·lectuals
 - Problemes de salut mental
 - Dificultats en la Comunicació

Una escola sempre és el punt de reunió d'unes persones amb una relació educativa conseqüència d'uns interessos comuns. Una escola, a més d'un lloc, un edifici i uns medis materials és un equip de persones format per educadors, alumnes i els pares dels alumnes, a més del personal tècnic i auxiliar, totalment necessari, i que també té un paper important en la relació educativa.

El nostre Centre és una Escola formada per educadors especialitzats, nens amb problemes motors més d'altres d'associats, els pares d'aquests nens, i el personal tècnic i auxiliar propi d'aquest tipus de centre.

ESCOLA LAICA

El tema religió es planteja des de l'àmbit de la pluralitat de pensament, respectant les creences que tingui cadascú, desvinculant la religió de l'ensenyança.

ESCOLA PLURAL

Escola oberta i plural on es respecta la manera de pensar i actuar sempre i quan aquestes ideologies siguin tolerants i respectin als altres. Formació ètica, moral i cívica, basada en els drets humans, tant individuals com col·lectius, i sense cap discriminació política, religiosa, de raça, de sexe o d'origen.

ESCOLA CATALANA

La llengua base de l'aprenentatge a l'Escola és el Català. A través d'ella es desenvolupa tota la vida escolar. Es considera la llengua com a objectiu d'aprenentatge i vehicle de comunicació i d'expressió en tots els nivells.

ESCOLA AMB UNA METODOLOGIA DINÀMICA I INTEGRADORA

No existeix un únic mètode. S'utilitzen els aspectes positius de diferents mètodes, per tal d'elaborar una línia d'acord amb la pròpia situació. Els diferents integrants de la comunitat educativa són els responsables d'aquesta línia pedagògica, i per tant, del procés d'ensenyament/aprenentatge que segueixen els infants que atenen. S'han de tenir en compte uns principis:

1. Mètode inductiu – deductiu: passar d'allò particular al general, i viceversa.
2. Aprofitar allò que el nen sap, allò que coneix, i fer-lo servir com a base.
3. L'activitat com a base per a tot treball de pensament.
4. Individualització i personalització de la resposta educativa.
5. Sociabilització. Potenciar un marc social comú i estimular la integració.
6. Creativitat.
7. Formació integral.

ESCOLA AMB GESTIÓ COL·LECTIVA

La manera més adient per gestionar un Centre és fent participar a tots els integrants de la comunitat educativa. Una bona coordinació millora la gestió i manté un equilibri.

CARACTERÍSTIQUES DELS ALUMNES

Les característiques dels alumnes fan que la resposta educativa s'hagi d'anar adaptant segons les circumstàncies, avanços, problemàtiques... És important no perdre de vista a quins subjectes va dirigida l'Acció Pedagògica, i per tant, s'han de tenir en compte les seves potencialitats i dificultats alhora d'abordar-los. Aquestes característiques són:

▪ **PROBLEMES MOTORS:**

Els nostres alumnes són nens i nenes en edat escolar que pateixen problemes motors greus, i en general problemes de desenvolupament. La gravetat pot ser més o menys important, però en tots els casos els impedeix la integració a l'escola ordinària.

És molt freqüent que la causa del problema motor hagi estat també la causa d'altres problemes neurològics que es manifesten juntament amb el problema motor: problemes sensorials, intel·lectuals, d'atenció i concentració, etc. D'altra banda, les conseqüències de la falta d'experiència motora, o senso-motora, i especialment les dificultats d'expressió limiten d'una manera important el desenvolupament del diàleg que permet el creixement personal i, en conseqüència predisposa a la patologia psíquica. És factor comú a tots els nostres alumnes la inseguretat personal derivada de les dificultats de control del pensament, de les emocions i de la situació.

Aquesta dependència total de l'adult alhora de moure's i la manca d'autonomia que implica aquesta repercuteix en la necessitat que té l'Escola d'una important dotació i disposició de recursos humans, que es traduïda en els diferents professionals que treballen i col·laboren amb el Centre.

▪ **PROBLEMES AFECTIUS**

L'experiència en el tractament de persones amb patologies tant greus ens ha fet descobrir la importància dels trastorns emocionals que com a factor comú tots ells pateixen, i que sol expressar-se en la relació amb les persones, els objectes i les situacions, i que pot ser ansiosa, angoixada, fins a resultar auto o heteroagressiva, per un banda, o desconnectada, absent o autista, per altra.

Aquestes dificultats o trastorns emocionals poden explicar-se per la seva poca capacitat de comprendre les situacions, o per malaltia mental, per deficiència mental o per falta d'experiència sensorial o motora, en tot cas per una insuficient o errònia valoració de la realitat, esbiaixada, parcial, deformada, subjectiva i rígida, que no els permet comprendre, i per tant adaptar-se, i molt menys controlar la situació, així com tampoc controlar la pròpia conducta, en especial, els impulsos emocionals que la mouen.

Hem vist que si el treball va dirigit a cuidar aquest aspecte tan fràgil que és la relació afectiva, podem millorar l'evolució de forma notable i en alguns casos descobrir potencialitats que fan plantejar-nos la conveniència d'iniciar un treball pedagògic escolar sistemàtic, partint, naturalment, de les més elementals nocions de base.

▪ ***PROBLEMES INTEL·LECTUALS***

Antigament el retard mental havia estat considerat únicament com una dificultat d'aprenentatge o una incapacitat intel·lectual per sota de la mitjana. La deficiència mental actualment es considera un trastorn global i permanent de la persona a causa d'una carència que no permet assolir els nivells més alts de l'organització neurològica, que pot ser de tipus orgànic o psicoafectiu.

Els nostres alumnes són nens i nenes que tenen un QI per sota de la mitjana, que els dificulta aprendre però no els impossibilita. La seva deficiència intel·lectual els permet aprendre coses però de manera ineficient: el seu pensament lent i rígid els fa aprendre amb instrucció incompleta, sense gaires problemes en l'activitat de pensament cognitiu automàtic però amb greus en l'elaboració de la informació exterior. Se'ls fa molt difícil generalitzar i transferir els aprenentatges a noves situacions.

▪ ***PROBLEMES DE SALUT MENTAL***

Ens podem trobar amb alumnes que presenten una pertorbació massiva de les relacions amb l'ambient. Com una immaduresa o falta d'estructura personal i de consciència del jo. I una dificultat a evolucionar cap a estructures organitzades.

Hi ha hagut sempre un problema de diferenciació entre la deficiència mental i la psicosis infantil, especialment en els casos greus. Els problemes de salut mental es podrien descriure com la presència d'un desordre global a tot nivell en l'organització i maduració psíquica de l'infant.

▪ ***DIFICULTATS EN LA COMUNICACIÓ***

El llenguatge humà és un instrument únic que ens permet de regular les relacions amb el món exterior i a partir d'elles generar coneixements. La comunicació humana és la possibilitat de substituir els objectes interns (pensaments) per símbols. El llenguatge és un món de signes que permet la relació. Les operacions mentals internes senten les bases per a poder desenvolupar aquest procés, ja que és fruit de la possibilitat

d'assimilació que té el parlant i de la seva capacitat d'acomodament al medi natural, propi o aliè.

Els mecanismes neurobiològics que antecedeixen a la producció del llenguatge articulat, en molts dels nostres alumnes, han quedat hipotecats per la mateixa lesió que pateixen. D'aquesta manera els sorolls i els sons inarticulats no poden esdevenir cadenes fòniques, rítmiques i articulades, i per tant, no podem produir la parla.

El llenguatge a l'Escola no és una àrea d'estudi de continguts gramaticals sinó l'àrea reguladora de la comprensió i de l'expressió dels continguts de totes les àrees, així com és una àrea on es busca aquells coneixements compensatoris que puguin pal·liar les dificultats expressives, receptives i/o comprensives.

OBJECTIUS GENERALS

Què pretenem?

- EDUCAR
- RESOLDRE LA INSEGURETAT
- REDUIR EL PROBLEMA PRINCIPAL
- REHABILITAR EL MOVIMENT I L'EXPRESSIÓ
- L'ADQUISICIÓ D'APRENTATGES
- POTENCIAR LES CAPACITATS QUE PUGUIN COMPENSAR LES MANCANCES
- POTENCIAR ELS APRENTATGES BASE D'ALTRES APRENTATGES

EDUCAR

Educar és acompanyar a la maduresa; educar és donar la mà. Educar és fer companyia, fer perdre la por, donar seguretat, espantar els fantasmes i afavorir el despreniment i l'obertura al món. Educar és banyar-se en la realitat, és obrir-se a la realitat des de la realitat, immersos en la realitat, de la mà dels pares, i dels mestres.

Jo no puc fer el teu camí, ni tu pot fer el meu, però el podem fer junts, i junts trobarem el món, i la vida, la interior i l'exterior.

Educar és fer persones. No, educar no és fer persones com si amb un motlle féssim ninots de guix. Educar és vetllar perquè cada u pugui fer i fer-se a la seva mida. Educar és donar possibilitats de fer i, sobretot, de fer-se. Educar és donar llibertat.

La persona, que és l'objecte de l'educació, és una estructura complexa que es realitza en la mesura que el nen, persona en formació, es troba amb la realitat, la pròpia i l'exterior. D'aquestes trobades n'obté una informació que integra i una experiència que acumula, però no de qualsevol manera, sinó ordenadament. La persona no és un pila de coses, una estructura complexa, viva, dinàmica i plàstica que determina la manera personal de sentir, de pensar i, per tant, d'actuar. La informació captada de fora més la informació genètica heretada dels pares i dels avis s'organitza segons patrons culturals. Els elements constituents de la persona tenen un origen natural i cultural, però els patrons d'organització, els models, sempre són culturals.

RESOLDRE LA INSEGURETAT

Però aquesta obertura al món no es pot fer sense un sentiment de seguretat previ, bàsic, fonamental; altrament la percepció del món es faria a través de la por, l'aprenentatge del món quedaria tenyit d'un color desagradable, i la valoració que en fariem no estimularia l'anar endavant. Ben al contrari, motivaria conductes de defensa, de rebuig o de fugida, en lloc de fer néixer el desig de possessió o d'integració. Això suposant que poguéssim obrir els ulls i mirar el món.

La seguretat és condició de progrés, sense seguretat no s'avança. Cal un punt de recolzament, un trampolí ben ferm per poder saltar endavant. Qui no està segur de les seves cames no camina; qui no està segur del terreny que trepitja no avança. Ningú no inverteix diners en un negoci que no veu clar ni s'arrisca sense esperança. Tampoc els nens s'obriran al món i es desprendran de la protecció materna sense una sensació bàsica de seguretat. Si un nen no se sent mínimament segur no creix, no avança.

LES TRES DIMENSIONS DEL JO

La seguretat personal és una sensació de poder que depèn fonamentalment del valor del jo, i el valor del jo depèn del valor del cos (del jo-corporal); de les capacitats, entrenament d'habilitats i aprenentatges (del jo-professional); i de la valoració dels altres (jo-social o sòcioafectiu).

| | | |
|--|--------------|-------------------|
| SEGURETAT = "Jo puc" = Valor del Jo | | |
| VALOR DEL JO = | COS | (Jo-corporal) |
| | CAPACITATS | (Jo-professional) |
| | AFECTE REBUT | (Jo-social) |

En el cas dels nens, fins i tot els ben dotats, el valor del cos no passa de promesa; les seves habilitats i aprenentatges són incipients i vacil·lants; només són importants si són importants pels altres. La seguretat del nen, i més la del nen amb deficiència, depèn de la quantitat i qualitat d'afecte que rebí. En aquest sentit, perquè un nen pugui sentir-se segur hem de reforçar l'eix afectiu, li cal sentir-se estimat, acceptat, comprès i tolerat en un ambient d'una certa autoritat raonable i estable.

| | |
|------------------|--|
| SEGURETAT | AFECTE ACCEPTACIÓ AUTORITAT ESTABILITAT |
|------------------|--|

- **Afecte:** El nen necessita sentir-se estimat, fem èmfasi en que el que necessita és “sentir-se” estimat, no n’hi ha prou amb estimar-lo, cal que ho senti, ho noti, ho sàpiga. Per tant, cal que l’afecte sigui demostrat, sensiblement demostrat. Cal que en la relació amb els nostres nenes no hi falti el contacte visual, verbal i corporal: un gest, un somriure, una frase amable o una rialla, una carícia, una abraçada o un petó, segons convingui. A vegades un cop a l’esquena diu més que tot un discurs.
- **Acceptació:** No n’hi prou amb estimar, el nen necessita que sigui a ell a qui estimen, a ell tal com és, amb les seves limitacions, amb els seus èxits i fracassos, amb la seva realitat i la imatge que dóna. El nen necessita sentir-se acceptat tal com és, i per tant que el comprenguin, i tolerin que sigui així. És a ell a qui han d’estimar i no a un ideal de nen que no correspon a la seva realitat. Però si el que volem fer és educar, acompanyar a la maduresa, i només estimem i acceptem, comprenem i tolerem, el que estem fent és al criar, espatllar el projecte, i en lloc de portar el nen a la seguretat, a la maduresa personal el portem a la desadaptació, a la inseguretat, a la hipertròfia del jo que farà del nen un dictador, un tirà o un gàngster.
- **Autoritat:** L’autoritat és una força que marca límits i els aguanta. El camí de la llibertat del nen, com el de qualsevol persona, és ample, més o menys ample, és la tolerància, però té un límit. Qui aguanta els límits? Qui li diu al nen que d’aquí no es passa? L’autoritat. Queda clar que l’autoritat ha d’anar repartida entre pares, mestres i responsables de l’educació del nen en general. L’autoritat molesta, però dóna seguretat. Molesta com una paret que et barra el pas, però que és forta i pot arrecerar-t’hi quan bufen mals vents. L’autoritat que ofega el desenvolupament personal és tan perjudicial com l’absència absoluta d’autoritat. Pares i mestres hem de ser contenidors, hem de saber contenir els impulsos fora mida dels petits al nostres càrrec, hem de marcar els límits de la seva llibertat i aguantar-los. L’autoritat no és un bastó que pega, és el punt de referència, el model. L’autoritat, o la funció de contenció, és la feina més pesada de l’educació, perquè és el sacrifici d’un dia, sinó de cada moment de cada dia. L’autoritat és la funció educativa més pesada, però la més eficaç.
- **Estabilitat:** Estem parlant de seguretat. És evident que l’estabilitat és condició necessària de la seguretat. Cal estalviar sobresalts, canvis importants de llocs, de

persones i de relacions. Tothom entén que un canvi de domicili, un canvi d'escola, la mort d'un avi, del pare o de la mare, una separació matrimonial, etc, són factors fortament desestabilitzadors que afecten la seguretat del nen. Però estabilitat vol dir també, i especialment, que les coses que passen, passen per una raó, raonablement, no per atzar, no per caprici, no perquè sí. Les coses que passen tenen una explicació, per tant són controlables, i això dóna seguretat. Estabilitat no vol dir rigidesa, o rutina, no vol dir que les coses sempre hagin de ser iguals. Si hi ha una raó que justifiqui el canvi, el canvi es pot produir. Els canvis produïts per una raó s'entenen.

Afecte, acceptació, autoritat, estabilitat; si falla alguna d'aquestes bases, falla la seguretat del nen i el seu progrés personal queda seriosament compromès. Per tant caldrà un equip ben cohesionat de professionals ben formats com a tècnics i com a persones, i coherent amb aquests principis per poder comprendre i acompanyar aquests nens en el seu desenvolupament personal. Professionals capaços d'estimar i demostrar-ho, capaços de comprendre, acceptar i tolerar conductes que en un altre lloc serien inadmissibles; però també amb capacitat per aguantar els límits que fan possible la convivència i la integració, sabent posar punts de referència sòlids i estables que orientin i donin seguretat, sabent contenir no solament la natural expansivitat del nen sinó especialment la seva angoixa. I tot això d'una manera raonable, estable i tranquil·la. Estimar no és solament no angoixar l'altre, sinó especialment compartir l'angoixa de l'altre i resoldre-la-hi. Per poder mantenir-nos en un pla professional ens cal una supervisió d'equip que ens ajudi a resoldre la pròpia angoixa per poder entrar en l'angoixa dels altres.

REDUIR EL PROBLEMA PRINCIPAL

Resoldre el dolor físic i psíquic. Els nostres alumnes són nens que pateixen i que han patit molt. És objectiu general del centre buscar la manera que no pateixin; buscar, col·laborar en buscar i resoldre les causes i els motius del dolor físic, orgànic, funcional i, especialment, reduir l'angoixa del nen a un nivell suportable a fi que no interfereixi la seva relació amb l'entorn de les persones, de les coses, dels llocs i les situacions i, per tant, que no interfereixi el seu creixement.

REHABILITAR EL MOVIMENT I L'EXPRESSIONS

Des del primer moment és fonamental el diàleg tònic que s'estableix entre l'entorn humà i el nadó. La qualitat d'aquest diàleg tònic condicionarà el desenvolupament motor i psicoafectiu de l'infant. Però, la majoria de nadons amb disminucions, des del primer moment que "veuen" el món, ja es troben amb impediments i mancances, sobretot de tipus afectiu.

Els nens/es sense cap tipus de disminució van evolucionant, i ho fan gairebé sense adonar-se'n. D'una manera espontània van adquirint els coneixements que fan referència al propi cos, a la manipulació dels objectes, al coneixement del medi que els envolta, al coneixement i a la comunicació amb els altres, a la cura de la pròpia persona, etc. Quan els infants des de petits, degut a les seves dificultats, tenen la curiositat minvada (la de descobrir el seu cos, el món que els envolta) i també poca iniciativa per comunicar-se amb els altres... Com podran arribar a descobrir-se a si mateixos i al seu entorn? Això reflecteix d'alguna manera el que passa a les criatures que pateixen algun tipus de disminució important.

Si aquest primer coneixement del seu cos no es dona, serà molt difícil que puguin arribar a tenir una bona organització de la percepció, i per tant, l'accés a una representació, o que puguin tenir una bona organització espacial. Sense un bon coneixement del seu cos tampoc no podran ser capaços d'estructurar la seva personalitat amb totes les problemàtiques que això comporta.

➤ **Rehabilitar el moviment:** Des de l'Escola tenim l'objectiu de treballar per a la millora i la rehabilitació del moviment, ja que els nostres alumnes són nens que tenen greus problemes a nivell motor, que els dificulta l'accés normalitzat de l'entorn, la manipulació d'objectes i la interacció amb els demés. El tractament de fisioteràpia és individual per cada nen/a, depenent de les seves característiques motrius, dificultats i necessitats. Els objectius a treballar amb cada nen/a venen donats per una observació i valoració motriu que es realitza quan el nen/a entra a l'Escola i que es revisa cada començament de curs, per a valorar els canvis. Per tant, el tractament no és mai estable, sinó que és flexible i es va modificant en funció de les necessitats del nen/a i dels seus progressos.

La fisioteràpia a l'Escola no és analítica, sinó que es té en compte la globalitat del nen/a tant a nivell físic, psíquic, com emocional.

➤ **L'expressió:** El llenguatge és una funció neurolingüística que permet a la persona comunicar-se amb els demés. La parla és una activitat bàsicament neurofisiològica que pot ser afectada per qualsevol trastorn del sistema neuromuscular. En el cas del nen/a amb paràlisi cerebral, les probabilitats que hi hagin trastorns a la parla són quasi totals ja que la causa de la seva enfermetat és una lesió cerebral localitzada en les àrees motrius (piramidal, extrapiramidal i cerebelosa).

Però malgrat això, cada individu, al llarg de la seva vida, desenvolupa un sistema de comunicació, amb formes verbals y no verbals, vocals i no vocals, on es poden encabir els sons, l'escriptura, els gràfics o el comportament corporal. L'Escola té l'objectiu de fomentar i reconduir aquests sistemes propis de comunicació amb d'altres que puguin donar als infants formes de comunicació alternativa i augmentativa, amb funció expressiva o receptiva.

Les ajudes i tècniques de comunicació augmentativa i alternativa s'estudien, es desenvolupen i s'apliquen amb èmfasis particular en aquells casos on la discapacitat per parlar o escriure posen en perill el dret d'una persona a comunicar-se, a tenir el seu propi sistema de comunicació.

L'ADQUISICIÓ D'APRENTATGES

L'autonomia: Ser autònom vol dir tenir les solucions en si mateix, tenir la capacitat de fer i de fer-se, d'autoadministrar-se i d'anar sol. El nen neix quan el seu projecte biològic ha arribat al punt que li permet la independència vegetativa de la mare. La independència motòrica arriba quan pot caminar. Successivament es va desprenent de la protecció materna i es va integrant a cercles cada vegada més amples, en la mesura que pot fer-ho, en la mesura que la maduració dels recursos i els aprenentatges el fa independent de la mare.

La integració: Per poder integrar una persona a un grup social, o a la societat en general, cal primer que estigui ben diferenciada i amb un grau suficient d'autonomia. Un nen tancat en posició autista o lligat a una altra persona en posició simbiòtica no es pot integrar al grup com la persona que encara no és. Tampoc un nen deficient o immadur. Cal diferenciar per poder coordinar. Els primers aprenentatges aniran encaminats a donar al nen la seguretat que afavoreix el despreniment; en segon lloc a

donar coneixements i a treballar els hàbits personals i socials que augmentin la seva autonomia, els facin menys dependents dels altres i facilitin la seva integració a grups socials més madurs. Seran d'especial interès la comunicació i el llenguatge.

Els aprenentatges: Els aprenentatges són l'automatització de conductes que resulten útils per a determinats propòsits. Els aprenentatges són pròtesis que augmenten la capacitat de resoldre problemes.

Les habituacions: L'aprenentatge de conductes destinades a satisfer les necessitats personals (habituacions personals) fa que la persona sigui menys dependent dels altres i per tant més fàcilment integrable a un grup social. L'aprenentatge de conductes adaptades a unes normes de relació social (habituacions socials), també faciliten la integració al grup social corresponent.

Els aprenentatges escolars: Els aprenentatges escolars es basen en els primeres capacitats d'anàlisi de la percepció. Són possibles quan el nen és capaç de reconèixer formes, colors, mesures, llocs i posicions en l'espai, distàncies, quantitats i altres atributs físics dels objectes percebuts, i quan és capaç d'expressar-ho verbalment i gràficament perquè el seu pensament verbal i la capacitat de control de la motricitat li ho permet. També fa falta la capacitat d'atenció i de concentració que fa possible la continuïtat en l'acció.

La percepció és el reconeixement del valor afectiu dels estímuls, és la valoració dels estímuls que tenen sentit per al subjecte, i la desvaloració dels que no en tenen, en funció de la globalitat de la situació. Depèn fonamentalment de la seguretat personal que condiciona l'obertura del subjecte a la realitat, i també de les experiències prèvies que donen la significació positiva o negativa als estímuls actuals i, per tant, provoquen conductes d'atracció o repulsió, o de negació de la realitat, o de blocatge de l'acció.

Una vegada superats els problemes inicials d'obertura i contacte amb el món, i assolides les capacitats de control del pensament, de les emocions i de la motricitat, i amb la capacitat d'anàlisi de la percepció, ens plantejarem omplir les activitats amb continguts de nivell pre-escolar, en espera que l'arribada de la capacitat d'abstracció i el pensament verbal permetin un aprenentatge pròpiament escolar.

POTENCIAR LES CAPACITATS QUE PUGUIN COMPENSAR LES MANCANCES

Si és important desenvolupar en l'alumne aquelles capacitats que té més afectades o endarrerides, cal pensar també que amb aquestes capacitats difícilment podrà competir amb persones normals o ben dotades, per tant caldrà estimular especialment aquelles facultats que li permetin ser útil a si mateix i a la societat, facilitant així la seva inserció social.

POTENCIAR ELS APRENTATGES BASE D'ALTRES APRENTATGES I DEL CREIXEMENT PERSONAL

Les capacitats: El creixement de la persona es realitza en la mesura que creixen les tres dimensions personals diferenciades des d'una anàlisi exterior, però quan són manifestacions d'una mateixa i única realitat personal. El cos i les seves possibilitats; la intel·ligència i els aprenentatges com a capacitats per resoldre problemes; i la valoració dels altres, l'estimació i l'afecte.

En la mesura que creix el cos, amb salut i força, habilitat i bellesa, creix la base orgànica i primària del jo, i per tant de la persona. En la mesura que creix la capacitat d'entendre i de resoldre problemes augmenta el propi poder que dóna la mesura del propi valer. I en la mesura que creix l'apreci, la valoració i l'estimació dels altres creix el preu, el valor i l'estima de la persona. Per això creiem important augmentar les capacitats i els aprenentatges físics i psíquics que entenem com a base de l'estructura personal que volem construir.

PROCEDIMENTS GENERALS

De quina manera ho farem?

LA RELACIÓ
LA IDENTIFICACIÓ
EL RESPECTE
L'ACTIVITAT
EL TREBALL
EXIGÈNCIA CREIXENT
ACTIVITATS GLOBALITZADES
L'ACOLLIMENT
L'ADAPTACIÓ AL CENTRE
INGRÉS
ASSESSORIA I SEGUIMENT
TREBALL AMB LES FAMÍLIES
ELS INTERESSOS DEL NEN

LA RELACIÓ

Només després d'haver establert un clima de seguretat en el qual el nen pugui deixar la seva actitud defensiva li serà possible obrir-se als objectes i establir la relació que permet al nen que creixi en l'adquisició dels continguts experiencials, dels models d'identificació i dels patrons d'organització necessaris per estructurar-se com a persona.

La relació és el lligam que uneix dues o més persones, fenòmens o coses. En el món de la física les relacions poden ser de causa-efecte o altres formes de dependència entre elements inclosos en un mateix fenomen. En el món de la biologia, i especialment en el món humà i de la cultura, les relacions solen correspondre a una valoració i a un interès. El tipus d'interès determina el tipus de relació. La relació és una forma d'unió en el temps i en interacció; és trobada i diàleg.

Estar en relació és fer junts la mateixa cosa. Fer la mateixa cosa separats, no és estar en relació; estar junts sense fer res no és tampoc estar en relació. La relació suposa interacció, diàleg, activitat conjunta i simultània, sintonia i sincronia.

Hi ha relacions més o menys íntimes. Els que treballen junts estan en relació laboral, i els que es diverteixen junts també estan en relació. Molt més íntima és la relació del que viuen junts, però també aquí podríem distingir les relacions de veïnatge, de companyia, de parentiu o de parella. La relació educativa suposa el grau màxim d'intimitat; suposa l'obertura total que permet a l'educador deixar la seva marca

personal en la més sensible intimitat de l'educand. No és casualitat que Freud i la psicoanàlisi hagin confós la relació educativa i la sexual en explicar la dinàmica edípica.

La relació afectiva, com totes les formes de relació, té un circuit de doble direcció aferent i eferent. L'aferent, de fora a dintre, és el circuit d'entrada de les sensacions que el subjectes ha de valorar per poder entendre. En aquest circuit ja hi trobem problemes: la poca capacitat de comprensió dels nostres alumnes (QI baix o molt baix o greus dificultats d'experiència sensorial) o la malaltia mental, no els permet elaborar aquesta informació, o la valoren malament, de la qual cosa en resulta una percepció espantosa de la realitat, deformada, parcial, amenaçant, que no permet la comprensió de la realitat objectiva i, en conseqüència, l'adaptació. La vivència dolorosa de la realitat provoca les respostes agressives (auto o hetero) o l'aïllament i l'autisme, que són intents d'evitar un dolor incompreensible i incontrolable.

L'altre circuit, l'eferent, de dintre a fora, és el de la resposta: depèn de la valoració que el subjecte hagi fet de la situació i també depèn de la seva capacitat d'expressió motora. La resposta emocional pura és la que mou el subjecte cap a l'objecte d'interès, amb desig de possessió si la valoració és positiva; o amb desig de destrucció, o de fugida, si la valoració ha estat negativa. La resposta emocional pura segueix la llei del tot o res, mou el subjecte en un o altre sentit seguint la tendència, és, per tant, una conducta cega, sense la visió, la valoració, l'elaboració i el control de la intel·ligència que falta sistemàticament en els nostres alumnes, per carència, per interferència o per bloqueig emocional. La resposta emocional pura no respon a la situació sinó a la vivència de la situació, per això pot ser caòtica.

A fi que la relació afectiva dels nostres alumnes amb les persones, els objectes i les situacions sigui enriquidora per al seu procés de creixement-aprenentatge, cal que no sigui valorada com amenaçant, i permeti a l'alumne estar connectat a la situació, obert, tranquil, relaxat, interessat, actiu, receptiu i content, que és la condició "sine qua non", fonamental i prèvia, per a qualsevol forma de creixement i d'aprenentatge. Cal que se senti íntimament segur. D'aquesta manera, el treball en la relació afectiva serà l'element seguritzador pels nostres alumnes.

IDENTIFICACIÓ

La relació educativa suposa el grau màxim d'intimitat; suposa entrar en l'altre i deixar entrar l'altre. Només així és possible la transmissió educativa. Altrament es pot ensenyar, ensinistrar o entrenar, però no educar. L'educand que es tanca a l'educador fa totalment impossible l'educació per aquesta via i, en canvi, quan aquesta via està oberta no suposa cap esforç ni cap activitat especial, és la vida corrent i normal en què s'ha fet possible un procés d'identificació que vol dir descobrir, apreciar i assumir un perfil personal, una estructura personal i una escala de valors. Si aquesta via és oberta només cal ser honrat, conseqüent, sincer; manifestar-se tal com un és. La sinceritat dels actes i dels fets, que més que les paraules revelen la nostra manera de ser, de pensar i de sentir, serà el model que marcarà l'altre.

EL RESPECTE

La presència és important, però no n'hi ha prou. L'educand ha d'estar obert a l'educador. Què és el que fa que l'educand s'obri, descobreixi, valori i s'identifiqui amb l'educador? Quin és el secret que permet la relació educativa?

El respecte. Què és el respecte? Hi ha algú encara que parli de respecte? Respicere, en llatí, vol dir mirar dues vegades. Potser sí que respecte vol dir mirar amb interès, amb insistència, amb afecte, amb amor. L'anàlisi lingüística no és menyspreable; l'anàlisi psicològica hi afegeix alguna cosa més. El respecte és una forma de relació que inclou dos components: l'amor i el temor. La relació d'amor és ben coneguda, és la que es fonamenta en el desig de fer feliç l'altre. La relació de temor no és tan coneguda. Temor no vol dir tenir por, sinó el reconeixement d'una superioritat en algun o en tots els aspectes. Naturalment que si l'altre és més fort que jo em pot tocar el rebre, però el temor no és la por. Comença pel reconeixement d'una superioritat, segueix l'admiració, el desig d'identificació, que la seva força sigui la meva força, i el seu poder la meva seguretat. Si unim l'amor i el temor desapareix la por en la seguretat que el poderós és el meu amic.

El respecte obre la porta a la identificació amb el mestre i amb el pare perquè en el respecte, especialment en la relació respectuosa, s'hi troben els fonaments de la seguretat personal. D'una banda l'amor: l'afecte, l'acceptació, la comprensió, la tolerància que ens fa sentir importants, sobretot venint d'un persona gran i forta que jo admiro. D'altra banda el temor: la força que dicta el que és bo i el que no és bo, que

marca límits i els aguanta amb autoritat, el punt de referència, el model o el motlle que determina, forma i concreta la meva realització personal. Ser persona és una opció en el humans. La persona es pot realitzar de molt diverses maneres, i també pot no realitzar-se, però si es realitza es realitza d'una manera concreta i fixa per tota la vida.

La seguretat és la sensació de poder, de poder fer i de poder se; el contrari és la por, l'ansietat, l'angoixa. La seguretat és la Pau, que és el que més s'assembla a la felicitat. Si estimar és desitjar la felicitat de l'altre, estimar és resoldre l'angoixa de l'altre. Aquesta és una de les raons, i no la més petita, que mouen a la identificació. El model d'identificació, el pare, la mare o el mestre, ens fan sentir segurs. El pare, la mare i el mestre són persones importants que m'estimen.

L'ACTIVITAT

L'activitat no és el moviment. L'activitat és la realització d'un projecte. Suposa un punt de partida i un objectiu, també uns passos i un ordre seqüencial, i unes interrelacions. L'activitat és un procés, un algoritme.

L'activitat és fer coses, produir, i per tant és una relació dialèctica entre jo i la cosa feta, o projectada, o en procés de realització. L'activitat posa en contacte el subjecte amb la realitat de l'objecte, i en aquest contrast es fan conscients les dues realitats, la subjectiva i l'objectiva. L'activitat és una forma de torbar-se amb la realitat, i a partir d'aquí és possible conèixer-la, dominar-la i controlar-la.

EL TREBALL

El treball és una forma d'activitat intencionalment dirigida a resoldre problemes, a vèncer les resistències que s'oposen a una tendència; treballar és resoldre problemes amb esforç personal, físic o mental. Si el treball és compromès amb un tercer i és remunerat se'n diu treball professional. El joc també és una activitat que es realitza amb esforç personal però a diferència del treball, que és un mitjà per assolir un fi, el joc és una activitat lliure i amb la finalitat en la mateixa activitat. El treball és una activitat necessària, sentida com imposada, auto o heteroimposada. El treball és un fenomen cultural, és l'activitat que es realitza per dominar la natura, la pròpia i l'exterior, i per superar un obstacle que s'oposa a una tendència o a un projecte, és la necessitat de resoldre un problema. Topar amb un obstacle és topar amb la realitat en forma de resistència, és trobar simultàniament d'una forma sensible i viva la realitat i la meva

capacitat per controlar-la. Aquesta forma de diàleg fa conscient la realitat objectiva i subjectiva, i també la mesura del propi poder que dona la mesura del propi valer.

En la relació educativa l'educador proposa a l'educand una activitat que en principi té una finalitat concreta enriquidora de la persona de l'educand, però que fonamentalment és una excusa per entrar en relació amb l'alumne i per posar l'alumne en relació amb la realitat, amb les persones i els objectes de l'entorn. D'aquesta manera s'ensenya i s'educa. No seria possible la transmissió de coneixements i d'habilitats sense una obertura i contacte previ amb la realitat. El treball, en un centre de formació, és una manera d'entrar en relació, és un mitjà pedagògic i terapèutic, per aquest motiu cal ensenyar a treballar, educar els hàbits de treball.

Ensenyar a treballar és donar a l'alumne l'eina de la seva realització personal. Ensenyar a treballar no és terapèutic; treballar sí que ho és. És el treball de l'alumne el que forma l'alumne, no és pas el treball del mestre. El treball del mestre és fer treballar l'alumne.

Educar els hàbits de treball és educar l'atenció, la concentració, la continuïtat en l'acció, la capacitat de proposar-se una fita i de seguir el projecte fins al final. L'activitat és l'obertura que fa possible la trobada de l'educand amb la realitat, i per tant els aprenentatges; només pel treball és possible l'educació per a l'esforç. El treball professional, ocupacional o escolar és la forma més senzilla de relació que permet alhora la trobada amb els altres i amb la realitat, el ròssec que deixa part de mi en els altres i part dels altres en mi i determina l'estructura personal. Treballar és vèncer resistències, i aquest esforç és el que educa i entrena el nen. El treball del mestre és fer treballar l'alumne, fer-li companyia, donar-li seguretat i enfrontar-lo amb dificultats que ell haurà de resoldre amb esforç personal.

EXIGÈNCIA CREIXENT

Una característica comú a tots els nostres alumnes és la lentitud del seu desenvolupament; en uns casos per lesió, altres per interferències, i altres per falta de força inicial. La primera missió del centre és impulsar i estimular aquest creixement. Mentre el nen estigui en edat evolutiva, el nostre esforç s'orientarà a assolir el pas següent en el seu projecte vital, projecte que entenem biològic i cultural alhora. Conseqüentment l'exigència en tots els aspectes anirà augmentant gradualment segons

el nivell de confiança assolit, intentant arribar al màxim, sempre d'acord amb el ritme de creixement i les característiques particulars de cada cas.

ACTIVITATS GLOBALITZADES

La circumstància, la situació, l'entorn o l'estructura determina fortament el sentit d'un objecte o d'un subjecte que en forma part, i per tant també la seva conducta. Un objecte o un concepte descontextualitzat pot resultar un absurd. La raó de ser de qualsevol cosa en el seu context facilita la comprensió, i per tant l'aprenentatge.

Quan un nen, per la seva immaduresa, només és capaç d'una percepció globalitzada, i no és capaç d'analitzar-la, l'educació i els aprenentatges que podrà fer es basaran en el coneixement d'estructures globals (Gestalt) i en les relacions d'aquestes estructures entre si. Així veiem que la primera forma de definició d'objectes que poden fer els nens és per l'ús o la utilitat (una bata és "per anar al col·legi"; una pilota és "per jugar"). L'objecte sempre s'entén en funció del context del qual n'és inseparable. D'altra banda veiem que un nen (pàrvul) que no confon mai la seva mare amb cap altra persona, que reconeix perfectament la seva bata, la seva llibreta, la seva taula, etc., és incapaç de reconèixer formes, colors, posicions, quantitats i altres atributs dels objectes si se li presenten descontextualitzats. Així es fa evident la conveniència de programar activitats que resultin familiars al nen i les puguin reconèixer en el seu entorn o en la seva experiència, i que les activitats noves es deriven de les anteriors o s'hi relacionin, i que les activitats pròpies d'un grup-classe, o de tot el centre, així com les que treballen aspectes concrets del desenvolupament (motor, habituacions, percepció, llenguatge...) tinguin també alguna cosa en comú, que tant pot ser el contingut material com l'estructura formal o el procediment. La globalització en la programació d'activitats té com a finalitat donar sentit a cada una de les activitats sectorials o concretes i facilitar la comprensió de l'alumne.

L'ACOLLIMENT

El nostre centre pretén ser un marc on sigui possible l'acolliment de l'alumne en un clima de seguretat; afectuós, acceptant, contenidor i estable, i que estimuli la relació. La integració del nen a l'Escola depèn de la qualitat de l'acolliment i de la col·laboració de la família facilitant el despreniment.

L'ADAPTACIÓ AL CENTRE

La integració del nen al centre depèn de la qualitat de l'acolliment i de la col·laboració de la família facilitant el despreniment. Amb aquesta finalitat el centre establirà un marc relacional que faci possible l'acolliment del nen en un clima de seguretat; en un ambient afectuós, acceptant, contenidor i estable. D'altra banda és imprescindible el treball amb les famílies perquè puguin i vulguin col·laborar en la dinàmica i despreniment alternant entre la llar i l'Escola.

INGRÉS

Per poder obtenir una bona adaptació al centre, l'ingrés es farà de forma lenta i gradual. El nen serà acollit sempre per la mateixa persona, intentant evitar qualsevol canvi que pugui alterar el procés d'adaptació. Caldrà comptar amb la col·laboració de les famílies tant en el ritme d'assistència (unes hores, mitja jornada, etc.) com en l'actitud desprenedora i acollidora.

Durant el temps d'adaptació (dies, setmanes, mesos...) caldrà assegurar i fer ben evident l'acceptació, que vol dir acceptar, comprendre i tolerar les manifestacions del nen. Aquestes manifestacions generalment s'expressen a través de l'acció, ja que la majoria dels nostres alumnes es troben a nivell pre-verbal, i són expressió de la seva manera de ser, o de la seva patologia, a través de la qual podrem arribar a entendre les seves preocupacions i les seves preferències. A més, si el nen reconeix el centre com un marc de seguretat, podrà "arriscar-se" a baixar les defenses, i si pot expressar-se sense la interferència de l'angoixa i de les defenses farà molt més accessible a l'educador la seva més íntima manera de ser

ASSESSORIA I SEGUIMENT

A fi d'aprofundir en el coneixement de cada cas, en tota la seva complexitat, caldrà la informació que puguin aportar les persones més directament relacionades amb el nen (família, educadors, informes mèdics, etc.) i l'opinió de tècnics (psiquiatre, psicòleg, pedagog, etc.) que des d'una posició exterior puguin contribuir a donar sentit a les dades i a orientar l'acció pedagògica i terapèutica.

TREBALL AMB LES FAMÍLIES

L'Escola és el braç dret de la família en l'educació dels fills. L'Escola és un instrument al qual la família delega part dels seu dret i obligació natural d'educar els fills. Escola i família han d'anar d'acord en la metodologia i els continguts de l'educació. Així com l'Escola, en la societat actual, ha arribat a ser un instrument imprescindible per a l'educació dels nens, l'Escola no pot prescindir de la col·laboració de la família per a l'educació eficaç dels nens a ella confiats.

El treball amb les famílies, treball d'informació i col·laboració, serà més intens en un principi, però constant, degut a les dificultats de comprensió que els nostres nens presenten.

ELS INTERESSOS DELS NENS

A la base de qualsevol mètode o procediment didàctic hi haurà d'haver els interessos del nen com a motivadors de la conducta que, degudament orientada, l'ha de portar a descobrir i dominar la realitat, començant per la pròpia realitat. El treball, com a activitat orientada a superar problemes amb esforços personals, començarà per l'activitat espontània i l'orientació de l'educador la portarà a l'èxit que premia l'esforç. Així portarem el nen a descobrir que pot fer coses, per tant que val, i per tant que és, en el camí de la realització personal.